



# แผนปฏิบัติการ

ประจำปีงบประมาณ พ.ศ. 2560

สำนักส่งเสริมวิชาการและงานทะเบียน

งานประกันคุณภาพ สำนักส่งเสริมวิชาการและงานทะเบียน

ได้รับความเห็นชอบจากคณะกรรมการประจำสำนักฯ

ในคราวประชุมครั้งที่ 1/2560 วันที่ 1 กุมภาพันธ์ 2560



# บทที่ 1

## บทนำ

### 1. ประวัติ ความเป็นมาและสภาพปัจจุบัน

มหาวิทยาลัยราชภัฏนครสวรรค์เป็นมหาวิทยาลัยที่เปิดสอนเพื่อเปิดโอกาสทางการศึกษาให้กับท้องถิ่นและพัฒนาระบบการเรียนการสอนให้มีคุณภาพสู่มาตรฐานสากล สร้างความรู้และนวัตกรรม นำปรัชญาเศรษฐกิจพอเพียงไปสู่การปฏิบัติทั้งระดับปัจเจกบุคคล ชุมชน องค์กรและภาคการผลิต ให้บริการวิชาการถ่ายทอดเทคโนโลยีที่มีคุณภาพ ให้เกิดการพัฒนายั่งยืนของท้องถิ่นไทย พื้นฟูและสืบสานคุณค่าความหลากหลายของวัฒนธรรมไทยที่เป็นวิถีชีวิตประเพณี มีค่านิยมที่ดีงามมีภูมิปัญญาท้องถิ่นและสิ่งแวดล้อมท้องถิ่นรวมถึงเพิ่มศักยภาพและบุคลากรทางการศึกษาให้มีคุณภาพมาตรฐาน โดยมีระบบบริหารจัดการแบ่งส่วนงานในการกำกับควบคุมดูแลทั้งหมด 5 คณะและ 5 สำนัก/สถาบัน

สำนักส่งเสริมวิชาการและงานทะเบียน มหาวิทยาลัยราชภัฏนครสวรรค์ ได้ก่อตั้งขึ้นเมื่อ พ.ศ. 2518 ตามโครงสร้างของพระราชบัญญัติวิทยาลัยครู โดยมีชื่อว่า “ฝ่ายทะเบียนและวัดผล” ต่อมาภารกิจเพิ่มขึ้น จึงได้จัดตั้งเป็น สำนักส่งเสริมวิชาการ ตามพระราชบัญญัติวิทยาลัยครู (ฉบับที่ 2) พ.ศ. 2527 ตามมาตรา 7 ต่อมาเมื่อมีพระราชบัญญัติสถาบันราชภัฏนครสวรรค์ พ.ศ. 2538 และประกาศสำนักงานสภาสถาบันราชภัฏ เรื่อง หลักเกณฑ์การแบ่งส่วนราชการสถาบันราชภัฏ ประกาศ ณ วันที่ 25 ตุลาคม พ.ศ. 2538 สถาบันราชภัฏนครสวรรค์ จึงได้แบ่งส่วนราชการเป็น “**สำนักส่งเสริมวิชาการ**”

ในปี พ.ศ. 2548 ได้มีการเปลี่ยนแปลงจากสถาบันราชภัฏนครสวรรค์ มาเป็นมหาวิทยาลัยราชภัฏนครสวรรค์ จึงมีการแบ่งส่วนราชการใหม่เป็น “**สำนักงานส่งเสริมวิชาการและงานทะเบียน**” ตามกฎกระทรวงจัดตั้งส่วนราชการในมหาวิทยาลัยราชภัฏนครสวรรค์ กระทรวงศึกษาธิการ พ.ศ. 2548 ณ วันที่ 1 มีนาคม พ.ศ.2548 ซึ่งปรากฏในราชกิจจานุเบกษา เล่ม 122 ตอนที่ 20 ก วันที่ 8 มีนาคม 2548 และมีการแบ่งส่วนราชการเป็นไปตามประกาศกระทรวงศึกษาธิการ เรื่องการแบ่งส่วนราชการในมหาวิทยาลัยราชภัฏนครสวรรค์ พ.ศ. 2549 โดยให้แบ่งส่วนราชการเป็นสำนักงานผู้อำนวยการ ซึ่งประกาศ ณ วันที่ 23 มิถุนายน พ.ศ. 2549 ปรากฏในราชกิจจานุเบกษา เล่ม 123 ตอนที่ 74 ง วันที่ 3 สิงหาคม 2549 และสภามหาวิทยาลัยราชภัฏนครสวรรค์ ในการประชุมครั้งที่ 12 /2549 วันที่ 30 พฤศจิกายน 2549 และครั้งที่ 13/2549 วันที่ 27 ธันวาคม 2549 เห็นชอบโครงสร้างการแบ่งส่วนราชการภายในมหาวิทยาลัยของสำนักส่งเสริมวิชาการและงานทะเบียน โดยแบ่งออกเป็น 4 กลุ่มงาน ได้แก่ กลุ่มงานบริหารสำนักงานผู้อำนวยการ กลุ่มงานทะเบียนและประมวลผล กลุ่มงานส่งเสริมวิชาการและสำนักงานบัณฑิตวิทยาลัย มีหน้าที่ในการรับผิดชอบ งานรับนักศึกษา งานทะเบียน งานประมวลผล งานหลักสูตร งานแผนการเรียน และบัณฑิตศึกษาเป็นต้น

โดยขึ้นตรงกับรองอธิการบดีฝ่ายวิชาการ มีโครงสร้างการบริหารงานภายใน ตามมติสภามหาวิทยาลัย ราชภัฏนครสวรรค์ ในการประชุมครั้งที่ 12 /2549 วันที่ 30 พฤศจิกายน 2549 และครั้งที่ 13/2549 วันที่ 27 ธันวาคม 2549

ปี พ.ศ. 2558 สภามหาวิทยาลัยราชภัฏนครสวรรค์ มีมติเห็นชอบประกาศให้จัดตั้ง **“บัณฑิตวิทยาลัย”** เป็นส่วนงานภายในมหาวิทยาลัยที่มีฐานะเทียบเท่าคณะ แยกออกจากสำนักส่งเสริมวิชาการและงานทะเบียน ในคราวประชุมครั้งที่ 4/2558 วันที่ 26 มีนาคม พ.ศ. 2558 ซึ่งเป็นไปตาม ประกาศคณะกรรมการการอุดมศึกษา เรื่องหลักเกณฑ์การจัดตั้งส่วนงานภายในของสถาบันอุดมศึกษา พ.ศ. 2555 และข้อบังคับมหาวิทยาลัยราชภัฏนครสวรรค์ ว่าด้วยส่วนงานภายในที่จัดตั้งขึ้นตามพระราชบัญญัติการบริหารส่วนงานภายในของสถาบันอุดมศึกษา พ.ศ. 2550 ของมหาวิทยาลัยราชภัฏนครสวรรค์ พ.ศ. 2554

จากมติสภามหาวิทยาลัย ส่งผลให้สำนักส่งเสริมวิชาการและงานทะเบียน มีโครงสร้างการแบ่งส่วนราชการ และโครงสร้างการบริหารงาน ในปัจจุบันเพียง 3 กลุ่มงาน

## 2. ปรัชญา

ส่งเสริมวิชาการ                      รักษามาตรฐาน                      บริการด้วยน้ำใจ

## 3. วิสัยทัศน์

สำนักส่งเสริมวิชาการและงานทะเบียนเป็นองค์กรที่ทันสมัย ให้บริการถูกต้อง รวดเร็ว

## 4. พันธกิจ

1. ส่งเสริมการจัดการศึกษาของมหาวิทยาลัยทั้งในระดับปริญญาตรีและบัณฑิตศึกษา
2. พัฒนาการบริการวิชาการ ระบบงานทะเบียนและประมวลผลการศึกษาให้มีประสิทธิภาพ

## 5. ภารกิจ

1. ส่งเสริมการจัดการหลักสูตรระดับปริญญาตรีและบัณฑิตศึกษาให้เป็นไปตามเกณฑ์มาตรฐานระดับอุดมศึกษา
2. ดำเนินงานด้านงานทะเบียนและประมวลผล
3. ให้บริการด้านวิชาการแก่นักศึกษา คณาจารย์ และบุคคลทั่วไป
4. ดำเนินงานด้านการประกันคุณภาพ

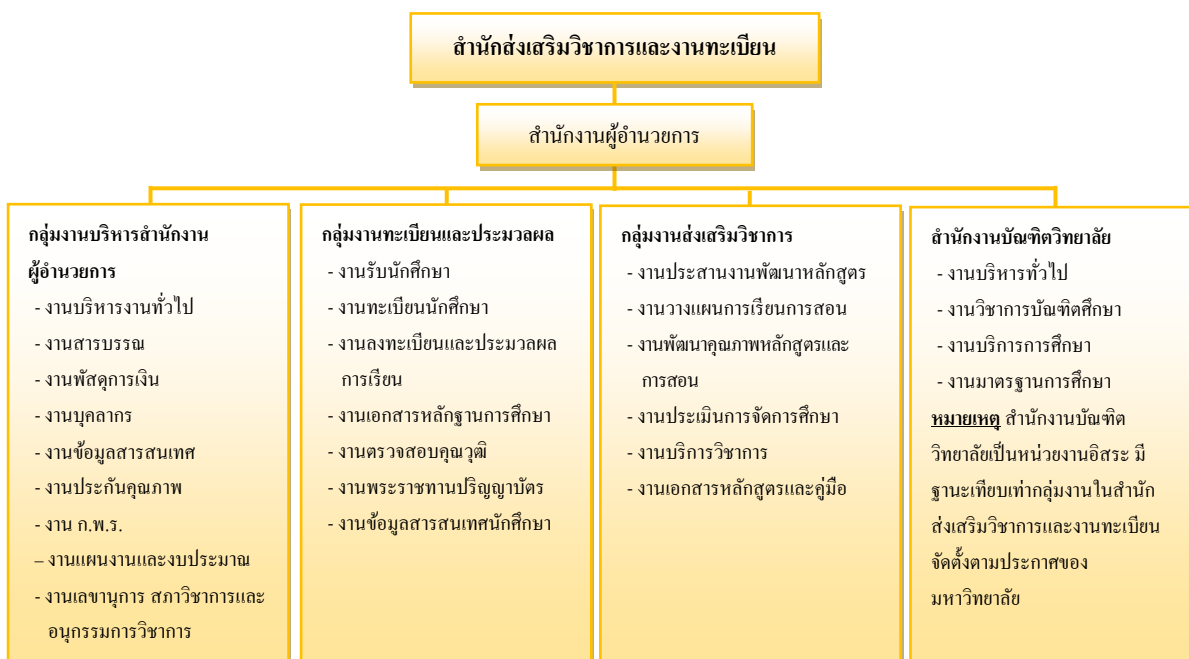
## 6. โครงสร้างการบริหารงานและแบ่งส่วนราชการ ของสำนักส่งเสริมวิชาการและงานทะเบียน

### โครงสร้างการบริหารงาน

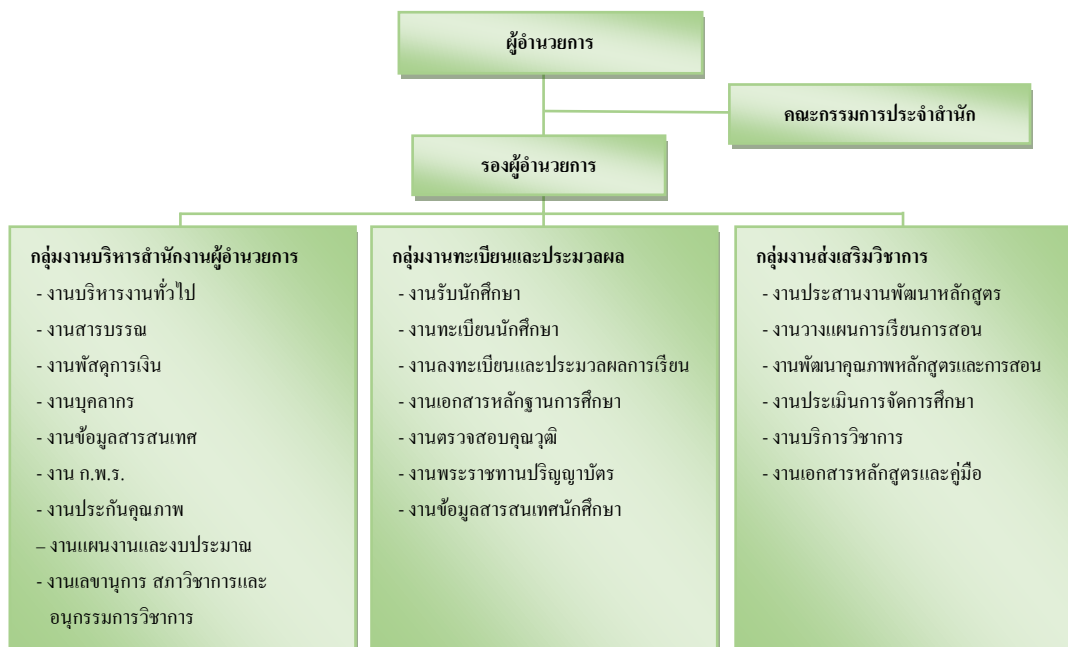
(ตามมติสภามหาวิทยาลัยฯ ในการประชุมครั้งที่ 12 /2549 วันที่ 30 พฤศจิกายน 2549)



### โครงสร้างการแบ่งส่วนราชการ



โครงสร้างการบริหารงานปัจจุบัน (ภายหลังสภามหาวิทยาลัยฯ มีมติจัดตั้งบัณฑิตวิทยาลัย)



โครงสร้างการแบ่งส่วนราชการปัจจุบัน (ภายหลังสภามหาวิทยาลัยฯ มีมติจัดตั้งบัณฑิตวิทยาลัย)



## 7. ทำเนียบผู้บริหาร คณะกรรมการประจำสำนักฯ และบุคลากร

### 7.1 รายชื่อผู้บริหาร

1.ผู้ช่วยศาสตราจารย์ ดร.สุธาทิพย์ งามนิล	ผู้อำนวยการสำนัก
2.อาจารย์ ดร.สุพัฒนา หอมบุปผา	รองผู้อำนวยการสำนัก
3.อาจารย์ ดร.ภริตา พิมพันธ์	รองผู้อำนวยการสำนัก
4.อาจารย์ธนพัฒน์ วัฒนชัยธรรม	รองผู้อำนวยการสำนัก
5.นายธรรมบุญ จูทา	รักษาการหัวหน้าสำนักงานผู้อำนวยการ รักษาการหัวหน้ากลุ่มงานส่งเสริม- วิชาการ
6.นางสาวชนิษฐา พวงมณีนาค	รักษาการหัวหน้ากลุ่มงานบริหาร- สำนักงานผู้อำนวยการ
7.นางสาวธิติยา หงษ์เวียงจันทร์	รักษาการหัวหน้ากลุ่มงานทะเบียนและ- ประมวลผล

### 7.2 รายชื่อคณะกรรมการประจำสำนักส่งเสริมวิชาการและงานทะเบียน

1.ผู้ช่วยศาสตราจารย์ ดร.สุธาทิพย์ งามนิล	ประธานกรรมการ
2.อาจารย์ ดร.สุพัฒนา หอมบุปผา	รองประธานกรรมการ
3.นายสมเจตน์ พรหมบุญตา	ผู้ทรงคุณวุฒิ
4.นายประสพชัย ชาญธัญกรณ์	ผู้ทรงคุณวุฒิ
5.ผู้ช่วยศาสตราจารย์ปรีชา สนธิรักษ์	ผู้ทรงคุณวุฒิ
6.อาจารย์ ดร.ภริตา พิมพันธ์	กรรมการ
7.อาจารย์ ดร.บัณฑิต อินสมบัติ	กรรมการ
8.อาจารย์ธนพัฒน์ วัฒนชัยธรรม	กรรมการและเลขานุการ
9.นางสาวอภิญญาศิริ กวางแก้ว	ผู้ช่วยเลขานุการ

### 7.3 บุคลากรประจำสำนักส่งเสริมวิชาการและงานทะเบียน

บุคลากรในหน่วยงาน จำนวนทั้งหมด 18 คน(ไม่นับรวมผู้บริหารตามวาระ) ดังนี้

ที่	ชื่อ - สกุล	การศึกษา	ตำแหน่งวิชาการ	ตำแหน่งบริหาร
<b>กลุ่มงานบริหารสำนักงานผู้อำนวยการ</b>				
1	น.ส.ชนิษฐา พวงมณีนาค	ศษ.ม.	พนักงานมหาวิทยาลัย	เจ้าหน้าที่บริหารงานทั่วไป
2	น.ส.สุทธิลักษณ์ ศรีสวัสดิ์	บธ.ม.	พนักงานมหาวิทยาลัย	เจ้าหน้าที่บริหารงานทั่วไป
3	น.ส.ณฤนธรณ เอี่ยมมี	บธ.บ.	พนักงานมหาวิทยาลัย	นักวิชาการศึกษา
4	น.ส.วรางคณา เขียวแก้ว	ศศ.บ.	พนักงานมหาวิทยาลัย	เจ้าหน้าที่บริหารงานทั่วไป
5	นางสาวอรอุมา ยองคำกาด	บธ.ม.	พนักงานราชการ	เจ้าหน้าที่บริหารงานทั่วไป
<b>กลุ่มงานทะเบียนและประมวลผล</b>				
6	น.ส.ธิติยา หงษ์เวียงจันทร์	วท.บ.	พนักงานมหาวิทยาลัย	เจ้าหน้าที่บริหารงานทั่วไป
7	นายนิโครธ ช่างชัย	ศษ.บ.	พนักงานมหาวิทยาลัย	เจ้าหน้าที่บริหารงานทั่วไป
8	นางศิริภาณี จตุรทิศ	ศศ.บ.	พนักงานมหาวิทยาลัย	นักวิชาการศึกษา
9	นายเสรี ขุนจำนงค์	วท.ม.	พนักงานมหาวิทยาลัย	นักวิชาการคอมพิวเตอร์
10	นางสาวอภิญาศิริ กวางแก้ว	วท.บ.	พนักงานมหาวิทยาลัย	เจ้าหน้าที่บริหารงานทั่วไป
11	นางสาวสิริพร อรามรุธ	วท.บ.	พนักงานมหาวิทยาลัย	เจ้าหน้าที่บริหารงานทั่วไป
12	นายวิศรุต พัฒนาพงษ์	วศ.บ.	พนักงานราชการ	เจ้าหน้าที่บริหารงานทั่วไป
<b>กลุ่มงานส่งเสริมวิชาการ</b>				
13	นายธรรมมณู จูทา	ค.บ.	พนักงานมหาวิทยาลัย	นักวิชาการศึกษา
14	นางกัญญาชพร จันทวงศ์	ค.บ.	ลูกจ้างประจำ	พนักงานพิมพ์ดีด 2
15	น.ส.วริศนันท์ ทัดนุ้ม	วท.บ.	พนักงานมหาวิทยาลัย	นักวิชาการศึกษา
16	น.ส.กัญจนพร จันทร์ดำ	วท.บ.	พนักงานมหาวิทยาลัย	เจ้าหน้าที่บริหารงานทั่วไป
17	นายนิรันดร์ มุจรินทร์	นศ.ม.	ลูกจ้างประจำ	พนักงานห้องปฏิบัติการ
18	นายพัทธ์ชัยนธ์ ธนวัตรพลิน	ค.ม.	พนักงานมหาวิทยาลัย	เจ้าหน้าที่บริหารงานทั่วไป

ข้อมูล ณ วันที่ 30 กันยายน 2559

### 8. ทรัพยากรอาคาร/ห้องเรียน/ห้องประชุม

ชื่ออาคาร	การใช้พื้นที่ (ห้อง)		
	ห้องเรียนทั่วไป	ห้องปฏิบัติการ	ห้องประชุม
อาคารอำนวยการ (ตึก 14)	31	-	-
ชั้น 4	8	-	-
ชั้น 5	8	-	-
ชั้น 6	8	-	-
ชั้น 7	7	-	-
อาคาร 5 (ตึกปีกนก)	2	-	-
รวมทั้งสิ้น	33	-	-



## 9. การเงินและงบประมาณ

### 9.1 ข้อมูลการเบิกจ่ายงบประมาณตามแหล่งงบประมาณ ปีงบประมาณ พ.ศ. 2559

ลำดับ	แหล่งเงิน	รับจัดสรร	เบิกจ่าย	ร้อยละ
1	งบประมาณแผ่นดิน	1,880,000	1,571,336.5	83.58
2	งบประมาณเงินรายได้	9,202,000	8,462,872.9	93.82
3	รายได้อื่นๆ	-	-	-
รวมเงินงบประมาณ		10,900,000	10,034,209.4	92.06

### 9.2 ข้อมูลด้านงบประมาณตามประเด็นยุทธศาสตร์ของหน่วยงาน ปีงบประมาณ พ.ศ. 2560

ประเด็นยุทธศาสตร์	งบประมาณที่ได้รับจัดสรร		
	งบแผ่นดิน	งบรายได้	ร้อยละ
1. ส่งเสริมการจัดการศึกษา ทั้งระดับปริญญาตรี และระดับบัณฑิตศึกษา	600,000	9,462,500	88.58
2. ส่งเสริมการพัฒนางานบริการของหน่วยงาน ให้มีประสิทธิภาพ	500,000	-	4.40
3. ส่งเสริมการบริหารจัดการที่ได้มาตรฐานและเป็นไปตามหลักเกณฑ์และวิธีการบริหารกิจการบ้านเมืองที่ดี	780,000	17,100	7.02
รวม	1,880,000	9,479,600	100
รวมทั้งสิ้น	11,359,600		

## บทที่ 2

### การวิเคราะห์สภาพแวดล้อมขององค์กร

หน่วยงานทำการวิเคราะห์สภาพแวดล้อมที่ส่งผลกระทบต่อการทำงาน โดยการจัดทำ SWOT นั่นคือการวิเคราะห์ปัจจัยภายในที่เป็นจุดแข็งและจุดอ่อน ของหน่วยงาน และการวิเคราะห์ปัจจัยภายนอกที่ส่งเสริมเป็นโอกาสในการทำงาน รวมทั้งปัจจัยภายนอกที่มีผลกระทบก่อให้เกิดอุปสรรคในการทำงาน การวิเคราะห์ SWOT ดังกล่าวจะนำมาซึ่งการกำหนดแผนการทำงานในการรักษา ส่งเสริมจุดแข็ง หาแนวทางป้องกันแก้ไข สิ่งที่เป็นจุดอ่อน จากโอกาสที่มีอยู่ เพื่อความสำเร็จในการปฏิบัติงานที่บรรลุเป้าหมายของแผนต่อไป

#### จุดแข็ง (S)

ปัจจัยภายในองค์กรที่ทำให้เกิดความเข้มแข็งหรือเป็นจุดแข็งขององค์กรที่จะนำไปสู่การได้เปรียบ

ที่	จุดแข็ง	น้ำหนัก (รวม=1)	คะแนน (5 ระดับ)	น้ำหนักXคะแนน
1	บุคลากรส่วนใหญ่มีความคิดริเริ่ม สร้างสรรค์สิ่งใหม่อย่างต่อเนื่อง	0.2	3	0.6
2	ระบบการบริหารงานเน้นการมีส่วนร่วมของบุคลากร และกระจายอำนาจในการบริหารงาน	0.2	2	0.4
3	กำหนดภาระงานและความรับผิดชอบแก่ผู้ปฏิบัติอย่างชัดเจน	0.2	2	0.4
4	มีเครื่องมือ/ทรัพยากรที่สนับสนุนการปฏิบัติงานที่ทันสมัย	0.1	3	0.3
5	บุคลากรส่วนใหญ่มีศักยภาพสูง มีความขยันอดทน ทำงานหนัก	0.1	3	0.3
6	มีการพัฒนานวัตกรรมใหม่ ๆ และระบบงาน ให้บริการมีความทันสมัย สอดคล้องกับระเบียบประกาศของมหาวิทยาลัย	0.2	4	0.8
รวม = 2.8 เฉลี่ย = 0.47				

### จุดอ่อน (W)

ปัจจัยภายในองค์กรที่ทำให้เกิดความอ่อนแอหรือเป็นจุดอ่อนนำไปสู่การเสียเปรียบคู่แข่ง

ที่	จุดอ่อน	น้ำหนัก (รวม=1)	คะแนน (5 ระดับ)	น้ำหนักXคะแนน
1	ขาดการประชาสัมพันธ์เชิงรุก ในงานให้บริการ	0.2	4	0.8
2	การสื่อสารระหว่างหน่วยงานภายในไม่มีประสิทธิภาพ	0.2	3	0.6
3	พื้นที่ให้บริการและสภาพแวดล้อมภายในแออัด	0.2	3	0.6
4	งบประมาณสนับสนุนการให้บริการไม่เพียงพอ	0.2	4	0.8
5	กระบวนการ ขั้นตอนการทำงานตามระเบียบข้อบังคับ มีความซับซ้อน และใช้เวลาในการดำเนินงานมาก	0.2	4	0.8
รวม = 3.6 เฉลี่ย = 0.72				

### โอกาส (O)

ปัจจัยภายนอกองค์กรที่เอื้อประโยชน์ให้ซึ่งเป็นโอกาสที่ช่วยส่งเสริมการดำเนินการ

ที่	โอกาส	น้ำหนัก (รวม=1)	คะแนน (5 ระดับ)	น้ำหนักXคะแนน
1	หน่วยงานภายนอกมีการประชุม อบรม เพื่อพัฒนางานที่ทำอย่างต่อเนื่อง	0.2	3	0.6
2	ความต้องการสมัครเข้าเรียนในบางสาขามีแนวโน้มเพิ่มมากขึ้น	0.2	3	0.6
3	มีแหล่งทรัพยากรและเทคโนโลยีสารสนเทศสนับสนุนการเรียนรู้ภายนอกมากขึ้น	0.2	4	0.8
4	มหาวิทยาลัยให้แต่ละหน่วยงานมีอิสระในการบริหารงานภายใต้นโยบายของมหาวิทยาลัย	0.2	3	0.6
5	การเพิ่มช่องทางการให้บริการจากหน่วยงานภายนอก	0.1	3	0.3
6	การเปลี่ยนแปลงอย่างรวดเร็วของเทคโนโลยี	0.1	4	0.4
รวม = 3.3 เฉลี่ย = 0.55				

## อุปสรรค (T)

ปัจจัยภายนอกองค์กรที่เป็นอุปสรรคต่อการดำเนินงาน เป็นข้อจำกัดที่เกิดจากสภาพแวดล้อมภายนอก

ที่	อุปสรรค	น้ำหนัก (รวม=1)	คะแนน (5 ระดับ)	น้ำหนักXคะแนน
1	การแข่งขันที่เพิ่มขึ้นจากสถาบันการศึกษาทั้งในพื้นที่บริการและนอกพื้นที่บริการ	0.3	3	0.9
2	ทัศนคติ มุมมองสังคมภายนอกที่มีต่อบัณฑิตมหาวิทยาลัยราชภัฏในเชิงลบ	0.2	3	0.6
3	นโยบายและการเปลี่ยนแปลงรูปแบบการบริหารงานของรัฐบาล	0.2	3	0.6
4	การเปลี่ยนแปลงโครงสร้างประชากร ส่งผลให้ประชากรวัยเรียนลดลง	0.3	4	1.2
<b>รวม = 3.3 เฉลี่ย = 0.83</b>				

## ตารางการวิเคราะห์ SWOT และค่าน้ำหนัก

### SO (จุดแข็งและโอกาส)

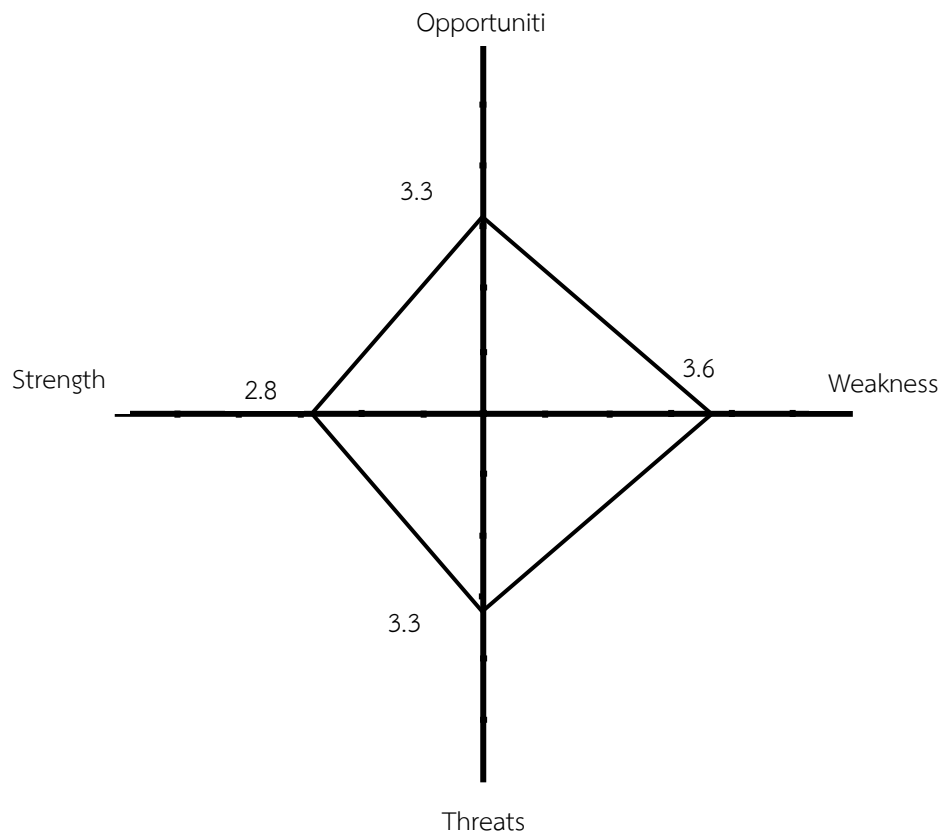
+บุคลากรส่วนใหญ่มีความคิดริเริ่ม สร้างสรรค์สิ่งใหม่อย่างต่อเนื่อง	0.6	+หน่วยงานภายนอกมีการประชุม อบรม เพื่อพัฒนางานที่ทำอยู่อย่างต่อเนื่อง	0.6
+ระบบการบริหารงานเน้นการมีส่วนร่วมของบุคลากร และกระจายอำนาจในการบริหารงาน	0.4	+ความต้องการสมัครเข้าเรียนในบางสาขามีแนวโน้มเพิ่มมากขึ้น	0.6
+กำหนดภาระงานและความรับผิดชอบแก่ผู้ปฏิบัติอย่างชัดเจน	0.4	+มีแหล่งทรัพยากรและเทคโนโลยีสารสนเทศสนับสนุนการเรียนรู้ภายนอกมากขึ้น	0.8
+มีเครื่องมือ/ทรัพยากรที่สนับสนุนการปฏิบัติงานที่ทันสมัย	0.3	+มหาวิทยาลัยให้แต่ละหน่วยงานมีอิสระในการบริหารงานภายใต้นโยบายของมหาวิทยาลัย	0.6
+บุคลากรส่วนใหญ่มีศักยภาพสูง มีความขยันอดทน ทำงานหนัก	0.3	+การเพิ่มช่องทางการให้บริการจากหน่วยงานภายนอก	0.3
+มีการพัฒนานวัตกรรมใหม่ ๆ และระบบงานให้บริการมีความทันสมัย สอดคล้องกับระเบียบประกาศของมหาวิทยาลัย	0.8	+การเปลี่ยนแปลงอย่างรวดเร็วของเทคโนโลยี	0.4
<b>รวม=2.8 เฉลี่ย=0.47</b>		<b>รวม=3.3 เฉลี่ย=0.55</b>	

ST (จุดแข็งและภัยคุกคาม)			
+บุคลากรส่วนใหญ่มีความคิดริเริ่ม สร้างสรรค์สิ่งใหม่อย่างต่อเนื่อง	0.6	+การแข่งขันที่เพิ่มขึ้นจากสถาบันการศึกษาทั้งในพื้นที่บริการและนอกพื้นที่บริการ	0.9
+ระบบการบริหารงานเน้นการมีส่วนร่วมของบุคลากร และกระจายอำนาจในการบริหารงาน	0.4	+ทัศนคติ มุมมองสังคมภายนอกที่มีต่อบัณฑิตมหาวิทยาลัยราชภัฏในเชิงลบ	0.6
+กำหนดภาระงานและความรับผิดชอบแก่ผู้ปฏิบัติอย่างชัดเจน	0.4	+นโยบายและการเปลี่ยนแปลงรูปแบบการบริหารงานของรัฐบาล	0.6
+มีเครื่องมือ/ทรัพยากรที่สนับสนุนการปฏิบัติงานที่ทันสมัย	0.3	+การเปลี่ยนแปลงโครงสร้างประชากร ส่งผลให้ประชากรวัยเรียนลดลง	1.2
+บุคลากรส่วนใหญ่มีศักยภาพสูง มีความขยันอดทน ทำงานหนัก	0.3		รวม 3.3 เฉลี่ย=0.83
+มีการพัฒนานวัตกรรมใหม่ ๆ และระบบงานให้บริการมีความทันสมัย สอดคล้องกับระเบียบประกาศของมหาวิทยาลัย	0.8		
	รวม 2.8 เฉลี่ย=0.46		
WO (จุดอ่อนและโอกาส)			
+ขาดการประชาสัมพันธ์เชิงรุก ในงานให้บริการ	0.8	+หน่วยงานภายนอกมีการประชุม อบรม เพื่อพัฒนางานที่ทำอยู่อย่างต่อเนื่อง	0.6
+การสื่อสารระหว่างหน่วยงานภายในไม่มีประสิทธิภาพ	0.6	+ความต้องการสมัครเข้าเรียนในบางสาขามีแนวโน้มเพิ่มมากขึ้น	0.6
+พื้นที่ให้บริการและสภาพแวดล้อมภายในแออัด	0.6	+มีแหล่งทรัพยากรและเทคโนโลยีสารสนเทศสนับสนุนการเรียนรู้ภายนอกมากขึ้น	0.8
+งบประมาณสนับสนุนการให้บริการไม่เพียงพอ	0.8	+มหาวิทยาลัยให้แต่ละหน่วยงานมีอิสระในการบริหารงานภายใต้นโยบายของมหาวิทยาลัย	0.6
+กระบวนการ ขั้นตอนการทำงานตามระเบียบข้อบังคับ มีความซับซ้อน และใช้เวลาในการดำเนินงานมาก	0.8	+การเพิ่มช่องทางการให้บริการจากหน่วยงานภายนอก	0.3
	รวม 3.6 เฉลี่ย=0.72	+การเปลี่ยนแปลงอย่างรวดเร็วของเทคโนโลยี	0.4
			รวม=3.3 เฉลี่ย=0.55

**WT (จุดอ่อนและภัยคุกคาม)**

+ขาดการประชาสัมพันธ์เชิงรุก ในงานให้บริการ	0.8	+การแข่งขันที่เพิ่มขึ้นจากสถาบันการศึกษาทั้งใน	0.9
+การสื่อสารระหว่างหน่วยงานภายในไม่มี	0.6	พื้นที่บริการและนอกพื้นที่บริการ	
ประสิทธิภาพ		+ทัศนคติ มุมมองสังคมภายนอกที่มีต่อบัณฑิต	0.6
+พื้นที่ให้บริการและสภาพแวดล้อมภายในแออัด	0.6	มหาวิทยาลัยราชภัฏในเชิงลบ	
+งบประมาณสนับสนุนการให้บริการไม่เพียงพอ	0.8	+นโยบายและการเปลี่ยนแปลงรูปแบบการ	0.6
+กระบวนการ ขั้นตอนการทำงานตามระเบียบ	0.8	บริหารงานของรัฐบาล	
ข้อบังคับ มีความซับซ้อน และใช้เวลาในการ		+การเปลี่ยนแปลงโครงสร้างประชากร ส่งผลให้	1.2
ดำเนินงานมาก		ประชากรวัยเรียนลดลง	
รวม 3.6 เฉลี่ย=0.72		รวม 3.3 เฉลี่ย=0.83	

**SWOT Graph**



จากการวิเคราะห์ SWOT เพื่อใช้ในการกำหนดยุทธศาสตร์ของหน่วยงานนั้น คณะกรรมการจัดทำแผนยุทธศาสตร์ได้เลือกใช้ผลการวิเคราะห์ และเสนอกลยุทธ์จากผลการวิเคราะห์ ดังนี้

ตารางที่ 1 การวิเคราะห์ตาม TOWS Matrix ในด้าน WT

ยุทธศาสตร์เชิงรับ (WT)	
W จุดอ่อนภายในองค์กร	T อุปสรรคภายนอก
<ol style="list-style-type: none"> <li>1. ขาดการประชาสัมพันธ์เชิงรุก ในงานให้บริการ</li> <li>2. การสื่อสารระหว่างหน่วยงานภายในไม่มีประสิทธิภาพ</li> <li>3. พื้นที่ให้บริการและสภาพแวดล้อมภายในแออัด</li> <li>4. งบประมาณสนับสนุนการให้บริการไม่เพียงพอ</li> <li>5. กระบวนการ ขั้นตอนการทำงานตามระเบียบข้อบังคับ มีความซับซ้อน และใช้เวลาในการ</li> </ol>	<ol style="list-style-type: none"> <li>1. การแข่งขันที่เพิ่มขึ้นจากสถาบันการศึกษาทั้งในพื้นที่บริการและนอกพื้นที่บริการ</li> <li>2. ทิศนคติ มุมมองสังคมภายนอกที่มีต่อบัณฑิตมหาวิทยาลัยราชภัฏในเชิงลบ</li> <li>3. นโยบายและการเปลี่ยนแปลงรูปแบบการบริหารงานของมหาวิทยาลัย และรัฐบาล</li> <li>4. การเปลี่ยนแปลงโครงสร้างประชากร ส่งผลให้ประชากรวัยเรียนลดลง</li> </ol>
ยุทธศาสตร์เชิงรับ (WT)	
<b>กลยุทธ์ที่เสนอ</b> <ol style="list-style-type: none"> <li>1. สร้างเครือข่ายความร่วมมือระหว่างหน่วยงานต่าง ๆ ภายในและภายนอกมหาวิทยาลัยให้เข้มแข็ง</li> <li>2. เร่งพัฒนาช่องทางการติดต่อสื่อสารระหว่างหน่วยงาน/มหาวิทยาลัย กับชุมชนและท้องถิ่น</li> <li>3. ปรับปรุงกระบวนการปฏิบัติงานของบุคลากรให้มีความคล่องตัว ลดระยะเวลาการปฏิบัติ</li> </ol>	

ตารางที่ 2 การวิเคราะห์ตาม TOWS Matrix ในด้าน WO

ยุทธศาสตร์เชิงพัฒนา (WO)	
W จุดอ่อนภายในองค์กร	O โอกาสภายนอก
<ol style="list-style-type: none"> <li>1. ขาดการประชาสัมพันธ์เชิงรุก ในงานให้บริการ</li> <li>2. การสื่อสารระหว่างหน่วยงานภายในไม่มีประสิทธิภาพ</li> <li>3. พื้นที่ให้บริการและสภาพแวดล้อมภายในแออัด</li> <li>4. งบประมาณสนับสนุนการให้บริการไม่เพียงพอ</li> <li>5. กระบวนการ ขั้นตอนการทำงานตามระเบียบข้อบังคับ มีความซับซ้อน และใช้เวลาในการ</li> </ol>	<ol style="list-style-type: none"> <li>1. หน่วยงานภายนอกมีการประชุม อบรม เพื่อพัฒนางานที่ทำอยู่อย่างต่อเนื่อง</li> <li>2. ความต้องการสมัครเข้าเรียนในบางสาขามีแนวโน้มเพิ่มมากขึ้น</li> <li>3. มีแหล่งทรัพยากรและเทคโนโลยีสารสนเทศสนับสนุนการเรียนรู้ภายนอกมากขึ้น</li> <li>4. มหาวิทยาลัยให้แต่ละหน่วยงานมีอิสระในการบริหารงานภายใต้นโยบายของมหาวิทยาลัย</li> <li>5. การเพิ่มช่องทางการให้บริการจากหน่วยงานภายนอก</li> <li>6. การเปลี่ยนแปลงอย่างรวดเร็วของเทคโนโลยี</li> </ol>
ยุทธศาสตร์เชิงพัฒนา (WO)	
<p><b>กลยุทธ์ที่เสนอ</b></p> <ol style="list-style-type: none"> <li>1. สร้างเครือข่ายความร่วมมือระหว่างหน่วยงานต่าง ๆ ภายในมหาวิทยาลัยให้เข้มแข็ง</li> <li>2. เร่งพัฒนาช่องทางการติดต่อสื่อสารระหว่างหน่วยงาน/มหาวิทยาลัย กับชุมชนและท้องถิ่น</li> <li>3. สร้างค่านิยมในการพัฒนาตนเอง และส่งเสริมให้บุคลากรปฏิบัติงานอย่างมีเป้าหมาย</li> </ol>	



ตารางที่ 3 การวิเคราะห์ตาม TOWS Matrix ในด้าน ST

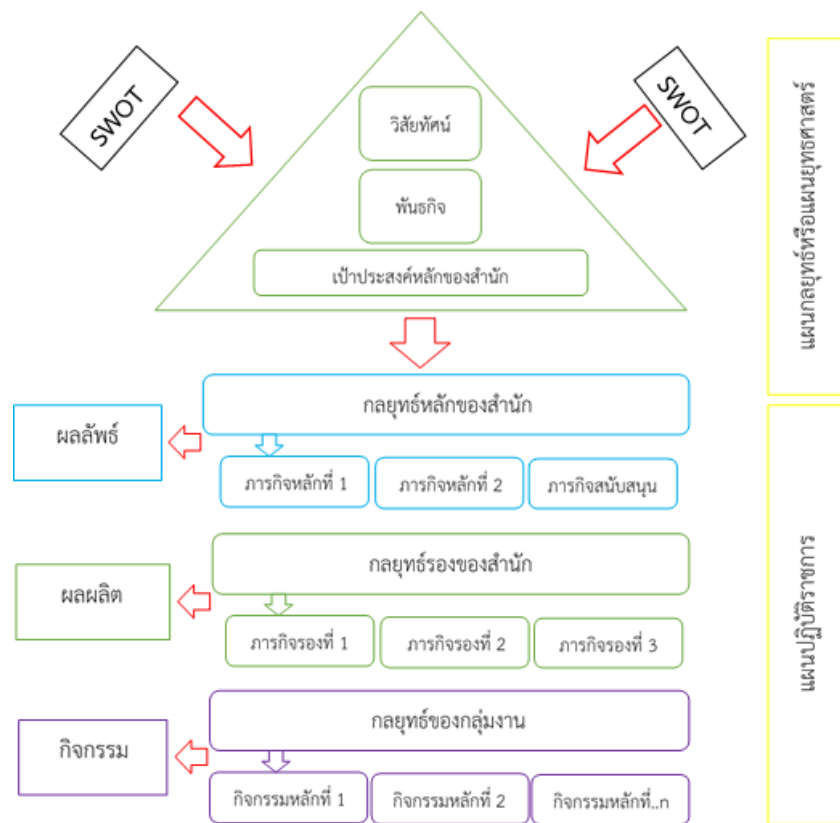
ยุทธศาสตร์เชิงป้องกัน (ST)	
S จุดแข็งภายในองค์กร	T อุปสรรคภายนอก
<ol style="list-style-type: none"> <li>1. บุคลากรส่วนใหญ่มีความคิดริเริ่ม สร้างสรรค์สิ่งใหม่อย่างต่อเนื่อง</li> <li>2. ระบบการบริหารงานเน้นการมีส่วนร่วมของบุคลากร และกระจายอำนาจในการบริหารงาน</li> <li>3. กำหนดภาระงานและความรับผิดชอบแก่ผู้ปฏิบัติอย่างชัดเจน</li> <li>4. มีเครื่องมือ/ทรัพยากรที่สนับสนุนการปฏิบัติงานที่ทันสมัย</li> <li>5. บุคลากรส่วนใหญ่มีศักยภาพสูง มีความขยันอดทน ทำงานหนัก</li> <li>6. มีการพัฒนานวัตกรรมใหม่ ๆ และระบบงานให้บริการมีความทันสมัย สอดคล้องกับระเบียบประกาศของมหาวิทยาลัย</li> </ol>	<ol style="list-style-type: none"> <li>1. การแข่งขันที่เพิ่มขึ้นจากสถาบันการศึกษาทั้งในพื้นที่บริการและนอกพื้นที่บริการ</li> <li>2. ทักษะคนดี มุมมองสังคมภายนอกที่มีต่อบัณฑิตมหาวิทยาลัยราชภัฏในเชิงลบ</li> <li>3. นโยบายและการเปลี่ยนแปลงรูปแบบการบริหารงานของมหาวิทยาลัย และรัฐบาล</li> <li>4. การเปลี่ยนแปลงโครงสร้างประชากร ส่งผลให้ประชากรวัยเรียนลดลง</li> </ol>
ยุทธศาสตร์เชิงป้องกัน (ST)	
<b>กลยุทธ์ที่เสนอ</b> <ol style="list-style-type: none"> <li>1. เร่งพัฒนาช่องทางการติดต่อสื่อสารระหว่างหน่วยงาน/มหาวิทยาลัย กับชุมชนและท้องถิ่น</li> </ol>	

ตารางที่ 4 การวิเคราะห์ตาม TOWS Matrix ในด้าน SO

ยุทธศาสตร์เชิงรุก (SO)	
S จุดแข็งภายในองค์กร	O โอกาสภายนอก
<ol style="list-style-type: none"> <li>1. บุคลากรส่วนใหญ่มีความคิดริเริ่ม สร้างสรรค์สิ่งใหม่อย่างต่อเนื่อง</li> <li>2. ระบบการบริหารงานเน้นการมีส่วนร่วมของบุคลากร และกระจายอำนาจในการบริหารงาน</li> <li>3. กำหนดภาระงานและความรับผิดชอบแก่ผู้ปฏิบัติอย่างชัดเจน</li> <li>4. มีเครื่องมือ/ทรัพยากรที่สนับสนุนการปฏิบัติงานที่ทันสมัย</li> </ol>	<ol style="list-style-type: none"> <li>1. หน่วยงานภายนอกมีการประชุม อบรม เพื่อพัฒนางานที่ทำอยู่อย่างต่อเนื่อง</li> <li>2. ความต้องการสมัครเข้าเรียนในบางสาขามีแนวโน้มเพิ่มมากขึ้น</li> <li>3. มีแหล่งทรัพยากรและเทคโนโลยีสารสนเทศสนับสนุนการเรียนรู้ภายนอกมากขึ้น</li> <li>4. มหาวิทยาลัยให้แต่ละหน่วยงานมีอิสระใน</li> </ol>

ยุทธศาสตร์เชิงรุก (SO) (ต่อ)	
S จุดแข็งภายในองค์กร	O โอกาสภายนอก
5. บุคลากรส่วนใหญ่มีศักยภาพสูง มีความขยัน อดทน ทำงานหนัก 6. มีการพัฒนานวัตกรรมใหม่ ๆ และระบบงาน ให้บริการมีความทันสมัย สอดคล้องกับระเบียบ ประกาศของมหาวิทยาลัย	การบริหารงานภายใต้นโยบายของมหาวิทยาลัย 5. การเพิ่มช่องทางการให้บริการจากหน่วยงาน ภายนอก 6. การเปลี่ยนแปลงอย่างรวดเร็วของเทคโนโลยี
ยุทธศาสตร์เชิงรุก (SO)	
<b>กลยุทธ์ที่เสนอ</b> <ol style="list-style-type: none"> <li>พัฒนากระบวนการปฏิบัติงาน โดยนำเทคโนโลยีสารสนเทศเข้ามาสนับสนุนการดำเนินงานในทุกขั้นตอน</li> <li>พัฒนาระบบงานให้บริการที่มีความหลากหลาย ทันต่อการเปลี่ยนแปลงและสนองความต้องการของผู้รับบริการ</li> <li>พัฒนาระบบสนับสนุนการปฏิบัติงานที่ทันสมัย เข้าถึงผู้มีส่วนได้ส่วนเสีย</li> </ol>	

จากการวิเคราะห์ TOWS Matrix จากปัจจัยภายในที่เป็นจุดแข็ง-จุดอ่อน และปัจจัยภายนอกที่เป็นโอกาส-อุปสรรค คณะกรรมการจัดทำแผนยุทธศาสตร์ มีการนำเสนอกลยุทธ์ที่สามารถปฏิบัติได้ในกรณีต่าง ๆ ทั้งนี้ คณะกรรมการฯ ร่วมกันพิจารณาคัดเลือกยุทธศาสตร์ที่หน่วยงานสามารถดำเนินการให้บรรลุเป้าหมาย คือยุทธศาสตร์เชิงพัฒนา ถือเป็นประเด็นที่สามารถมีโอกาสนำการเสริมจุดอ่อนจากโอกาสที่มีให้กลายเป็นจุดแข็ง และสามารถขับเคลื่อนกลยุทธ์ในการดำเนินงานให้มีประสิทธิภาพได้ดีกว่าประเด็นอื่น ๆ คณะกรรมการฯ ได้นำประเด็นที่กล่าวไปแล้วข้างต้น มาใช้ในการจัดวางทิศทางของหน่วยงานยุทธศาสตร์สำคัญที่มุ่งเน้นและต้องการพัฒนา ให้สอดคล้องกับการดำเนินงาน ทางคณะกรรมการจัดทำแผนยุทธศาสตร์ได้นำประเด็นยุทธศาสตร์เดิมมาทำการทบทวนจุดเน้นที่สำคัญ เพื่อให้สอดคล้องกับนโยบายการดำเนินงานตามประเด็นยุทธศาสตร์ของมหาวิทยาลัย มีกระบวนการวางแผนกลยุทธ์ ดังนี้



จากกระบวนการวิเคราะห์ข้อมูลพื้นฐานตามแผนภาพ คณะกรรมการฯ ได้วางทิศทางของสำนักด้วยการกำหนดองค์ประกอบของแผนกลยุทธ์ ดังนี้

### วิสัยทัศน์

สำนักส่งเสริมวิชาการและงานทะเบียน เป็นองค์กรที่ทันสมัย ให้บริการถูกต้องรวดเร็ว

### ปรัชญา

ส่งเสริมวิชาการ รักษามาตรฐาน บริการด้วยน้ำใจ

### พันธกิจ

1. ส่งเสริมการจัดการศึกษาของมหาวิทยาลัยทั้งในระดับปริญญาตรีและบัณฑิตศึกษา
2. พัฒนาการบริการวิชาการ ระบบงานทะเบียนและประมวลผลการศึกษาให้มีประสิทธิภาพ

องค์ประกอบข้างต้นที่ได้กล่าวมานั้น การจัดทำแผนยุทธศาสตร์ของสำนักส่งเสริมวิชาการและงานทะเบียน มีเป้าประสงค์หลักในภาพรวมของการเป็นหน่วยงานสนับสนุนการจัดการศึกษาของมหาวิทยาลัยราชภัฏนครสวรรค์ คือ “ให้บริการด้านงานหลักสูตรและแผนการเรียน งานทะเบียนและประมวลผลการศึกษา เพื่อสนับสนุนการจัดการศึกษาของมหาวิทยาลัยราชภัฏนครสวรรค์” ภายใต้การวางยุทธศาสตร์ แบบ Goals Approach เป็นรูปแบบของยุทธศาสตร์ที่นำเอากลยุทธ์ในแผนยุทธศาสตร์ของมหาวิทยาลัยมาดำเนินการ เพื่อความสอดคล้องและตอบสนองยุทธศาสตร์การดำเนินงานของมหาวิทยาลัยได้อย่างชัดเจน ทั้งนี้ ในการจัดทำแผนยุทธศาสตร์ 5 ปี (2560-2564)

สำนักส่งเสริมวิชาการและงานทะเบียน เป็นไปตามระเบียบสำนักนายกรัฐมนตรีว่าด้วยการจัดทำแผนการบริหารราชการแผ่นดิน พ.ศ. 2547 ข้อ 8 ให้ส่วนราชการต้องจัดทำแผนปฏิบัติราชการตามมาตรา 16 แห่งพระราชกฤษฎีกาว่าด้วยหลักเกณฑ์และวิธีการบริหารจัดการบ้านเมืองที่ดี และคู่มือแนวทางการจัดทำแผนปฏิบัติราชการ เพื่อการจัดทำงบประมาณ ของสำนักงบประมาณ ซึ่งสำนักส่งเสริมวิชาการและงานทะเบียนได้จัดทำให้สอดคล้องกับ ภารกิจของหน่วยงาน นโยบายและประเด็นยุทธศาสตร์ของมหาวิทยาลัยราชภัฏนครสวรรค์ จากการทบทวนยุทธศาสตร์และแนวทางการดำเนินงานของหน่วยงาน ตามโครงการประชุมเชิงปฏิบัติการ “การพัฒนาสำนักส่งเสริมวิชาการและงานทะเบียนสู่ความเป็นเลิศ” ระหว่างวันที่ 28-30 พฤศจิกายน 2559 ซึ่งโดยมีวัตถุประสงค์ เพื่อ

1. ทบทวนผลการปฏิบัติงานของสำนักส่งเสริมวิชาการและงานทะเบียน
2. ประชุมเชิงปฏิบัติการ การพัฒนาสำนักส่งเสริมวิชาการและงานทะเบียนสู่ความเป็นเลิศ ตามนโยบายของมหาวิทยาลัย
3. จัดทำแผนยุทธศาสตร์ พ.ศ.2560-2564 แผนปฏิบัติราชการประจำปี และแผนปฏิบัติการอื่นๆ ที่เกี่ยวข้อง
4. แลกเปลี่ยนเรียนรู้แนวปฏิบัติที่ดีในการให้บริการตามพันธกิจของหน่วยงาน กับหน่วยงานที่ปฏิบัติงานในลักษณะเดียวกัน

จากการดำเนินโครงการดังกล่าว สำนักส่งเสริมวิชาการและงานทะเบียน ได้ทบทวนประเด็นยุทธศาสตร์การดำเนินงาน สำหรับปีงบประมาณ 2560-2564 ดังนี้

- ประเด็นยุทธศาสตร์ 1** ส่งเสริมการจัดการศึกษาทั้งระดับปริญญาตรีและระดับบัณฑิตศึกษา
- ประเด็นยุทธศาสตร์ 2** ส่งเสริมการพัฒนางานบริการของหน่วยงานให้มีประสิทธิภาพ
- ประเด็นยุทธศาสตร์ 3** ส่งเสริมการบริหารจัดการที่ได้มาตรฐานและเป็นไปตามหลักเกณฑ์และวิธีการบริหารกิจการบ้านเมืองที่ดี

#### **เป้าประสงค์หลักเชิงยุทธศาสตร์**

1. หลักสูตรการศึกษามีการพัฒนาตามเกณฑ์มาตรฐานหลักสูตรระดับอุดมศึกษา
2. มีความพร้อมในการสนับสนุนการจัดการศึกษา
3. ระบบให้บริการมีความถูกต้อง รวดเร็ว สร้างความพึงพอใจให้แก่ผู้มีส่วนได้ส่วนเสีย
4. ระบบสารสนเทศสนับสนุนงานด้านวิชาการ งานทะเบียนและประมวลผลมีความทันสมัย ข้อมูลถูกต้องเชื่อถือได้
5. หน่วยงานมีระบบบริหารจัดการที่ได้มาตรฐาน ยึดหลักธรรมาภิบาล

ความเชื่อมโยงระหว่างนโยบายต่าง ๆ กับกรอบแนวคิดในการจัดทำยุทธศาสตร์สำนักส่งเสริมวิชาการและงานทะเบียน

กรอบแผนอุดมศึกษา ระยะยาว 15 ปี ฉบับที่ 2(พ.ศ. 2551-2565)	พระราชบัญญัติสถาบัน	นโยบายของสภาสถาบัน	ยุทธศาสตร์มหาวิทยาลัย	ปรัชญาหรือปณิธาน	ยุทธศาสตร์สำนัก
<p>สาระสำคัญของแผน : เป้าหมายของกรอบแผนอุดมศึกษาระยะยาว ฉบับที่ 2 เมื่อสิ้นสุดแผนในปีพ.ศ. 2565 คือการ “ยกระดับคุณภาพอุดมศึกษาไทยเพื่อผลิตและพัฒนาบุคลากรที่มีคุณภาพสู่ตลาดแรงงาน และพัฒนาศักยภาพอุดมศึกษาในการสร้างความรู้และนวัตกรรม เพื่อเพิ่มขีดความสามารถในการแข่งขันของประเทศในยุคโลกาภิวัตน์ รวมทั้งสนับสนุนการพัฒนาที่ยั่งยืนของท้องถิ่นไทยโดยใช้กลไกของธรรมาภิบาลการเงิน การกำกับมาตรฐาน และเครือข่ายอุดมศึกษาบนพื้นฐานของ เสรีภาพทางวิชาการ ความหลากหลายและเอกภาพเชิงระบบ”</p>	<p>“มหาวิทยาลัยเป็นสถาบันอุดมศึกษาเพื่อการพัฒนาท้องถิ่นที่เสริมสร้างพลังปัญญาของแผ่นดิน ฟื้นฟูพลังการเรียนรู้ เชิดชูภูมิปัญญาของท้องถิ่น โดยมีวัตถุประสงค์ให้การศึกษา ส่งเสริมวิชาการและวิชาชีพชั้นสูง ทำการสอน วิจัย ให้บริการทางวิชาการแก่สังคม ปรับปรุง ถ่ายทอด และพัฒนาเทคโนโลยี อนุรักษ์ศิลปปะและวัฒนธรรม ผลิตครูและส่งเสริมวิทย์ฐานะครู มีหน้าที่ตามมาตรา 8</p>	<p><b>ประเด็นยุทธศาสตร์ที่ 3</b> ส่งเสริมการพัฒนาระบบและกลไกการประกันคุณภาพ การศึกษาทุกระดับให้ได้มาตรฐานสากล <b>กลยุทธ์ที่ 3.4</b> ส่งเสริมการพัฒนาหลักสูตร และการสร้างหลักสูตรและการประเมินหลักสูตรให้ตรงกับตลาดแรงงานในประเทศ และภูมิภาคอาเซียน <b>กลยุทธ์ที่ 3.7</b> สนับสนุนการพัฒนาเทคโนโลยีสารสนเทศ และการสื่อสารสำหรับการบริหารจัดการ การเรียนการสอนที่เน้นผู้เรียนเป็นสำคัญ</p>	<p><b>ประเด็นยุทธศาสตร์ที่ 1</b> การยกคุณภาพมาตรฐานการผลิตบัณฑิตที่มีคุณภาพและได้มาตรฐานสากล <b>ประเด็นยุทธศาสตร์ที่ 2</b> การพัฒนาคุณภาพและมาตรฐานการวิจัยไปสู่มาตรฐานสากล <b>ประเด็นยุทธศาสตร์ที่ 3</b> การยกมาตรฐานการให้บริการทางวิชาการ การถ่ายทอดเทคโนโลยี สู่การน้อมนำแนวพระราชดำริให้ตอบสนองความต้องการของท้องถิ่นและสังคม <b>ประเด็นยุทธศาสตร์ที่ 4</b> การทำนุบำรุงศิลปวัฒนธรรมให้สนองตอบกับความต้องการของท้องถิ่นและสังคม <b>ประเด็นยุทธศาสตร์ที่ 5</b> การยกคุณภาพมาตรฐานอาจารย์ และบุคลากรสู่สากล <b>ประเด็นยุทธศาสตร์ที่ 6</b> การยกระบบบริหารจัดการให้มีคุณภาพได้มาตรฐาน โปร่งใสด้วยหลักธรรมาภิบาล</p>	<p><b>ปรัชญามหาวิทยาลัย :</b> มหาวิทยาลัยที่เป็นพลังของแผ่นดิน ในการพัฒนาท้องถิ่น <b>วิสัยทัศน์มหาวิทยาลัย :</b> มหาวิทยาลัยราชภัฏนครสวรรค์ เป็นสถาบันอุดมศึกษาชั้นนำเพื่อการพัฒนาท้องถิ่น <b>ปรัชญาหน่วยงาน :</b> ส่งเสริมวิชาการ รักษา มาตรฐาน บริการด้วยน้ำใจ <b>วิสัยทัศน์หน่วยงาน :</b> สำนักส่งเสริมวิชาการและงานทะเบียน เป็นองค์กรที่ทันสมัย ให้บริการถูกต้องรวดเร็ว</p>	<p><b>ประเด็นยุทธศาสตร์ที่ 1</b> ส่งเสริมการจัดการศึกษาทั้งระดับปริญญาตรีและระดับบัณฑิตศึกษา <b>ประเด็นยุทธศาสตร์ที่ 2</b> ส่งเสริมการพัฒนางานบริการของหน่วยงานให้มีประสิทธิภาพ <b>ประเด็นยุทธศาสตร์ที่ 3</b> ส่งเสริมการบริหารจัดการที่ได้มาตรฐานและเป็นไปตามหลักเกณฑ์และวิธีการบริหารกิจการบ้านเมืองที่ดี</p>

ยุทธศาสตร์สู่การปฏิบัติ สำนักส่งเสริมวิชาการและงานทะเบียน ปรับปรุง พ.ศ.2560-2564

วิสัยทัศน์หน่วยงาน

สำนักส่งเสริมวิชาการและงานทะเบียน เป็นองค์กรที่ทันสมัย ให้บริการถูกต้อง รวดเร็ว

พันธกิจหน่วยงาน

ส่งเสริมการจัดการศึกษาของมหาวิทยาลัยทั้งในระดับปริญญาตรีและบัณฑิตศึกษา

พัฒนาการบริการวิชาการ ระบบงานทะเบียนและประมวลผลการศึกษามีประสิทธิภาพ

ยุทธศาสตร์

ส่งเสริมการจัดการศึกษา ทั้งระดับปริญญาตรีและระดับบัณฑิตศึกษา

ส่งเสริมการพัฒนางานการให้บริการของหน่วยงานที่มีประสิทธิภาพ

ส่งเสริมการบริหารจัดการที่ได้มาตรฐานและเป็นไปตามหลักเกณฑ์และวิธีการบริหารกิจการบ้านเมืองที่ดี

เป้าประสงค์

1. หลักสูตรการศึกษามีการพัฒนาตามเกณฑ์มาตรฐานหลักสูตรระดับอุดมศึกษา
2. มีความพร้อมในการสนับสนุนการจัดการศึกษา

1. ระบบให้บริการมีความถูกต้อง รวดเร็ว สร้างความพึงพอใจให้แก่ผู้มีส่วนได้ส่วนเสีย
2. ระบบสารสนเทศสนับสนุนงานด้านวิชาการ งานทะเบียนและประมวลผลมีความทันสมัย ข้อมูลถูกต้องเชื่อถือได้

หน่วยงานมีระบบบริหารจัดการที่ได้มาตรฐาน ยึดหลักธรรมาภิบาล

กลยุทธ์

1. ส่งเสริมการพัฒนา/ปรับปรุงหลักสูตร และสิ่งสนับสนุนการจัดการเรียนการสอนเพื่อเพิ่มศักยภาพการเรียนรู้ของผู้เรียน
2. สร้างโอกาสทางการศึกษาและพัฒนาทรัพยากรมนุษย์ในท้องถิ่นอย่างทั่วถึง
3. พัฒนาคูณภาพการจัดการเรียนการสอน และการฝึกประสบการณ์วิชาชีพที่ได้มาตรฐาน

1. ปรับปรุงขั้นตอนการให้บริการตามพันธกิจของหน่วยงาน
2. พัฒนาช่องทางการสื่อสารระหว่างหน่วยงานกับผู้รับบริการ
3. พัฒนาระบบสารสนเทศที่สนับสนุนการจัดการศึกษาของมหาวิทยาลัยและการดำเนินงานของหน่วยงาน
4. เสริมสร้างวัฒนธรรมการให้บริการที่เป็นเลิศ

1. บริหารจัดการงบประมาณอย่างเป็นระบบ
2. พัฒนาบุคลากรให้มีสมรรถนะที่สูงขึ้น
3. สร้างมาตรฐานการประกันคุณภาพการศึกษาภายในของหน่วยงาน
4. บริหารจัดการเชิงรุกอย่างมีธรรมาภิบาล
5. สร้างวัฒนธรรมในการแสวงหาความรู้ด้วยกระบวนการที่หลากหลาย

โครงการ

- 1.โครงการค่าใช้จ่ายในการบริหารจัดการหลักสูตร
- 2.โครงการเพชรราชภัฏและวิทยาศาสตร์ราชภัฏ
- 3.โครงการส่งเสริมการผลิตบัณฑิต ภาค ปกติ
- 4.โครงการส่งเสริมการผลิตบัณฑิต ภาค กศ.บป
- 5.โครงการตรวจผลงานทางวิชาการ
- 6.โครงการส่งเสริมการจัดทำผลงานวิชาการ
- 7.กิจกรรมพัฒนาคณาจารย์ด้านการจัดการเรียนการสอนแบบใฝ่รู้
- 8.โครงการค่าบัตรประจำตัวนักศึกษา
- 9.โครงการจัดทำคู่มือนักศึกษา
- 10.โครงการสนับสนุนการจัดการความรู้ระดับมหาวิทยาลัย

- 1.กิจกรรมจัดหาครุภัณฑ์เพื่อบริการนักศึกษา
- 2.กิจกรรมแลกเปลี่ยนเรียนรู้ระหว่างหน่วยงานภายในมหาวิทยาลัย
- 3.โครงการค่าใช้จ่ายการไปราชการ กิจกรรมอบรม

- 1.โครงการบริหารสำนักงาน
- 2.โครงการค่าใช้จ่ายการไปราชการ กิจกรรมไปราชการ
- 3.โครงการค่าใช้จ่ายในการประกันคุณภาพการศึกษา

ความเชื่อมโยงระหว่างประเด็นยุทธศาสตร์ เป้าประสงค์ และกลยุทธ์

ประเด็นยุทธศาสตร์	เป้าประสงค์	กลยุทธ์
1. ส่งเสริมการจัดการศึกษา ทั้งระดับปริญญาตรีและระดับบัณฑิตศึกษา	<ol style="list-style-type: none"> <li>1. หลักสูตรการศึกษามีการพัฒนาตามเกณฑ์มาตรฐานหลักสูตรระดับอุดมศึกษา</li> <li>2. มีความพร้อมในการสนับสนุนการจัดการศึกษา</li> </ol>	<ol style="list-style-type: none"> <li>1. ส่งเสริมการพัฒนา/ปรับปรุงหลักสูตร และสิ่งสนับสนุนการจัดการเรียนการสอนเพื่อเพิ่มศักยภาพการเรียนรู้ของผู้เรียน</li> <li>2. สร้างโอกาสทางการศึกษาและพัฒนาทรัพยากรมนุษย์ในท้องถิ่นอย่างทั่วถึง</li> <li>3. พัฒนาคุณภาพการจัดการเรียนการสอน และการฝึกประสบการณ์วิชาชีพที่ได้มาตรฐาน</li> </ol>
2. ส่งเสริมการพัฒนางานบริการของหน่วยงานให้มีประสิทธิภาพ	<ol style="list-style-type: none"> <li>1. ระบบให้บริการมีความถูกต้อง รวดเร็ว สร้างความพึงพอใจให้แก่ผู้มีส่วนได้ส่วนเสีย</li> <li>2. ระบบสารสนเทศสนับสนุนงานด้านวิชาการ งานทะเบียนและประมวลผลมีความทันสมัย ข้อมูลถูกต้องเชื่อถือได้</li> </ol>	<ol style="list-style-type: none"> <li>1. ปรับปรุงขั้นตอนการให้บริการตามพันธกิจของหน่วยงาน</li> <li>2. พัฒนาช่องทางการสื่อสารระหว่างหน่วยงานกับผู้รับบริการ</li> <li>3. พัฒนาระบบสารสนเทศที่สนับสนุนการจัดการศึกษาของมหาวิทยาลัยและการดำเนินงานของหน่วยงาน</li> <li>4. เสริมสร้างวัฒนธรรมการให้บริการที่เป็นเลิศ</li> </ol>
3. ส่งเสริมการบริหารจัดการที่ได้มาตรฐานและเป็นไปตามหลักเกณฑ์และวิธีการบริหารกิจการบ้านเมืองที่ดี	หน่วยงานมีระบบบริหารจัดการที่ได้มาตรฐานยึดหลักธรรมาภิบาล	<ol style="list-style-type: none"> <li>1. บริหารจัดการงบประมาณอย่างเป็นระบบ</li> <li>2. พัฒนาบุคลากรให้มีสมรรถนะที่สูงขึ้น</li> <li>3. สร้างมาตรฐานการประกันคุณภาพการศึกษาภายในของหน่วยงาน</li> <li>4. บริหารจัดการเชิงรุกอย่างมีธรรมาภิบาล</li> <li>5. สร้างวัฒนธรรมในการแสวงหาความรู้ด้วยกระบวนการที่หลากหลาย</li> </ol>

### บทที่ 3

#### แผนงานและโครงการตามประเด็นยุทธศาสตร์

**ยุทธศาสตร์ที่ 1 :** ส่งเสริมการจัดการศึกษาทั้งระดับปริญญาตรีและระดับบัณฑิตศึกษา

**เป้าประสงค์ :** 1. หลักสูตรการศึกษามีการพัฒนาตามเกณฑ์มาตรฐานหลักสูตรระดับอุดมศึกษา

2. มีความพร้อมในการสนับสนุนการจัดการศึกษา

**ตัวชี้วัด**

1. ร้อยละของจำนวนหลักสูตรที่มีการจัดการเรียนการสอน โดยผู้เรียนสามารถเรียนรู้จากการปฏิบัติงานจริง (ตัวชี้วัดของมหาวิทยาลัย) ร้อยละ 85

2. สัดส่วนผู้เข้าเรียนระดับอุดมศึกษาด้านวิทยาศาสตร์ : ด้านมนุษยศาสตร์และสังคมศาสตร์ (ตัวชี้วัดของมหาวิทยาลัย) คิดเป็น 33 : 67 คน

3. การเพิ่มขึ้นของร้อยละของอาจารย์ประจำที่ดำรงตำแหน่งทางวิชาการเทียบกับปีที่ผ่านมา (เกณฑ์การประกันคุณภาพ 2553-2556) ร้อยละ 4.8

โครงการ/กิจกรรม	ตัวชี้วัด (KPIs) และค่าเป้าหมาย	ปีงบประมาณ 2560												งบประมาณ	ผู้รับผิดชอบ
		ต.ค.	พ.ย.	ธ.ค.	ม.ค.	ก.พ.	มี.ค.	เม.ย.	พ.ค.	มิ.ย.	ก.ค.	ส.ค.	ก.ย.		
โครงการค่าใช้จ่ายในการบริหารจัดการหลักสูตร														600,000	กลุ่มงานส่งเสริมวิชาการ
1.กิจกรรมการพัฒนาหลักสูตรใหม่/ปรับปรุง	1.พัฒนาหลักสูตรใหม่/ปรับปรุงตามเกณฑ์มาตรฐาน TQF จำนวน 10 หลักสูตร														
2.กิจกรรมประชุมเชิงปฏิบัติการ การทวนสอบฯ	2.อาจารย์ประจำหลักสูตรเข้าร่วมการอบรมปฏิบัติการทวนสอบผลสัมฤทธิ์ฯ ไม่น้อยกว่า 300 คน														
3.กิจกรรมอบรมอาจารย์ใหม่ฯ	3.อาจารย์ใหม่ จำนวน 20 คน เข้าร่วมอบรมการจัดการเรียนรู้ตามกรอบ TQF														
4.ประสานงานหลักสูตร															



โครงการ/กิจกรรม	ตัวชี้วัด (KPIs) และค่าเป้าหมาย	ปีงบประมาณ 2560											งบประมาณ	ผู้รับผิดชอบ			
		ต.ค.	พ.ย.	ธ.ค.	ม.ค.	ก.พ.	มี.ค.	เม.ย.	พ.ค.	มิ.ย.	ก.ค.	ส.ค.			ก.ย.		
โครงการวิทยาศาสตร์ราชภัฏนครสวรรค์	จำนวนนักศึกษาที่เข้าร่วมโครงการฯ ภาพรวมไม่น้อยกว่า 20 คน	←														360,000	กลุ่มงานบริหารฯ
โครงการส่งเสริมการผลิตบัณฑิตภาคปติ	1.จำนวนนักศึกษาใหม่ที่เป็นไปตามแผนรับ ไม่น้อยกว่าร้อยละ 85 2.ร้อยละความสำเร็จของการสร้างเครือข่ายความร่วมมือด้านการรับสมัครนักศึกษา ไม่น้อยกว่า 85 3.อัตราการเพิ่มขึ้นของนักศึกษาภาคปติ (ใช้เกณฑ์ประกัน)	←														582,900	กลุ่มงานทะเบียนและประมวลผลฯ
โครงการส่งเสริมการผลิตบัณฑิต ภาค กศ.บป.	อัตราการเพิ่มขึ้นของนักศึกษาภาค กศ.บป.(ใช้เกณฑ์ประกัน)	←														6,600,000	กลุ่มงานทะเบียนและประมวลผล
โครงการค่าบัตรประจำตัวนักศึกษา	ระดับความสำเร็จของการเบิกจ่ายงบประมาณโครงการ เป็นไปตามแผนงาน ไม่น้อยกว่าร้อยละ 90											←				184,600	กลุ่มงานทะเบียนและประมวลผล
โครงการคู่มือนักศึกษา	ระดับความสำเร็จของการเบิกจ่ายงบประมาณโครงการ เป็นไปตามแผนงาน ไม่น้อยกว่าร้อยละ 90											←				235,000	กลุ่มงานทะเบียนและประมวลผล

โครงการ/กิจกรรม	ตัวชี้วัด (KPIs) และค่าเป้าหมาย	ปีงบประมาณ 2560												งบประมาณ	ผู้รับผิดชอบ		
		ต.ค.	พ.ย.	ธ.ค.	ม.ค.	ก.พ.	มี.ค.	เม.ย.	พ.ค.	มิ.ย.	ก.ค.	ส.ค.	ก.ย.				
โครงการส่งเสริมการจัดทำผลงานวิชาการ	อัตราการเบิกจ่ายเงินสนับสนุนการจัดทำผลงานวิชาการ ไม่น้อยกว่าร้อยละ 90	←														600,000	กลุ่มงานบริหารฯ
โครงการตรวจผลงานทางวิชาการ	อัตราการเพิ่มขึ้นของการยื่นขอผลงานวิชาการ ไม่น้อยกว่าร้อยละ 5	←														600,000	กลุ่มงานบริหารฯ
โครงการสนับสนุนงานด้านวิชาการ																	กลุ่มงานบริหารฯ
1.กิจกรรม Active Learning	ร้อยละของคณาจารย์ที่เข้าร่วมกิจกรรม Active Learning ทั้งในและต่างประเทศ เป็นร้อยละ 100				←											203,500	
2.สนับสนุนการจัดการความรู้ระดับมหาวิทยาลัย	ระดับความสำเร็จของการจัดการความรู้ในหน่วยงาน คิดเป็น 4 คะแนน จากคะแนนเต็ม 5					←		→					←		→	50,00	
<b>งบประมาณรวมตามยุทธศาสตร์</b>															<b>10,016,000</b>		

ยุทธศาสตร์ที่ 2 : ส่งเสริมการพัฒนางานให้บริการของหน่วยงานที่มีประสิทธิภาพ

เป้าประสงค์ : 1.ระบบให้บริการมีความถูกต้อง รวดเร็ว สร้างความพึงพอใจให้แก่ผู้มีส่วนได้ส่วนเสีย

2. ระบบสารสนเทศสนับสนุนงานด้านวิชาการ งานทะเบียนและประมวลผลมีความทันสมัย ข้อมูลถูกต้องเชื่อถือได้

ตัวชี้วัด

1. ระดับความพึงพอใจการให้บริการในภาพรวม 3.50 คะแนน

2. ร้อยละความสำเร็จของการพัฒนาบุคลากรด้านการให้บริการ ร้อยละ 94

3. ระดับความพึงพอใจของผู้ใช้สารสนเทศ 3.50 คะแนน

4. ร้อยละเฉลี่ยถ่วงน้ำหนักในการรักษามาตรฐานระยะเวลาให้บริการ ร้อยละ 80

โครงการ/กิจกรรม	ตัวชี้วัด (KPIs) และค่าเป้าหมาย	ปีงบประมาณ 2560												งบประมาณ	ผู้รับผิดชอบ	
		ต.ค.	พ.ย.	ธ.ค.	ม.ค.	ก.พ.	มี.ค.	เม.ย.	พ.ค.	มิ.ย.	ก.ค.	ส.ค.	ก.ย.			
โครงการสนับสนุนงานด้าน วิชาการ 1.กิจกรรมจัดหาครุภัณฑ์เพื่อ บริการนักศึกษา	ร้อยละความสำเร็จของการ จัดหาครุภัณฑ์ตามแผน คิดเป็น ร้อยละ 100	←	→												46,500	กลุ่มงานทะเบียน และประมวลผล
โครงการค่าใช้จ่ายไปราชการ - กิจกรรมไปราชการ	1.ร้อยละของบุคลากรที่ได้รับ การพัฒนา คิดเป็นร้อยละ 100 2.ร้อยละความสำเร็จของการ เบิกจ่ายงบประมาณเพื่อการ พัฒนาบุคลากร ไม่น้อยกว่า ร้อยละ 90	←	→												282,700	กลุ่มงานบริหารฯ
<b>งบประมาณรวมตามยุทธศาสตร์</b>												<b>329,200</b>				

ยุทธศาสตร์ที่ 3 : ส่งเสริมการบริหารจัดการที่ได้มาตรฐานและเป็นไปตามหลักเกณฑ์และวิธีการบริหารกิจการบ้านเมืองที่ดี

เป้าประสงค์ : หน่วยงานมีระบบบริหารจัดการที่ได้มาตรฐาน ยึดหลักธรรมาภิบาล

- ตัวชี้วัด
1. ร้อยละความสำเร็จของการเบิกจ่ายงบประมาณภาพรวม ร้อยละ 80
  2. ร้อยละของบุคลากรที่ได้รับการพัฒนา ร้อยละ 90
  3. ผลคะแนนการประเมินคุณภาพการศึกษาภายใน 4.00 คะแนน
  4. ระดับความสำเร็จของการจัดการความเสี่ยง 3.51 คะแนน

โครงการ/กิจกรรม	ตัวชี้วัด (KPIs) และค่าเป้าหมาย	ปีงบประมาณ 2560												งบประมาณ	ผู้รับผิดชอบ	
		ต.ค.	พ.ย.	ธ.ค.	ม.ค.	ก.พ.	มี.ค.	เม.ย.	พ.ค.	มิ.ย.	ก.ค.	ส.ค.	ก.ย.			
โครงการบริหารสำนักส่งเสริมฯ	ร้อยละความสำเร็จของการ จัดหาครุภัณฑ์ตามแผน ร้อยละ 100														767,100	กลุ่มงานบริหารฯ
โครงการค่าใช้จ่ายไปราชการ 1.กิจกรรมอบรมเชิงปฏิบัติการ การจัดทำแผนกลยุทธ์ 2.กิจกรรมแลกเปลี่ยนเรียนรู้ และศึกษาดูงาน	1.ร้อยละของบุคลากรที่ได้รับ การพัฒนา คิดเป็นร้อยละ 100 2.ร้อยละความสำเร็จของการ เบิกจ่ายงบประมาณเพื่อการ พัฒนาบุคลากร ไม่น้อยกว่าร้อย ละ 90		←→							←→				217,300	กลุ่มงานบริหารฯ	
โครงการค่าใช้จ่ายในการประกัน คุณภาพการศึกษาภายใน	ผลการประเมินคุณภาพ การศึกษาภายใน คิดเป็น 4.00 คะแนน								←→			←→		30,000	กลุ่มงานบริหารฯ	
<b>งบประมาณรวมตามยุทธศาสตร์</b>													<b>1,014,400</b>			

## บทที่ 4 การนำแผนไปสู่การปฏิบัติ

สำนักส่งเสริมวิชาการและงานทะเบียน ได้กำหนดตัวชี้วัดในแผนยุทธศาสตร์ ประจำปีงบประมาณ พ.ศ. 2560-2564 ให้ครอบคลุม ตามพันธกิจของหน่วยงาน เพื่อให้แผนปฏิบัติราชการประจำปี เป็นแนวทางให้ผู้บริหารและบุคลากรทุกระดับได้เข้าใจทิศทางการนำแผนไปสู่การปฏิบัติ การกำกับติดตามตรวจสอบ และการประเมินผลการปฏิบัติงาน ให้ได้ผลลัพธ์เป็นไปตามเป้าหมาย และตัวชี้วัดที่ได้กำหนด

สำหรับตัวชี้วัดตามแผนยุทธศาสตร์ ประจำปีงบประมาณ พ.ศ. 2560-2564 ประกอบด้วย ตัวชี้วัดการประกันคุณภาพภายใน การปฏิบัติราชการตามคำรับรองการปฏิบัติราชการ และตัวชี้วัดที่เป็นอัตลักษณ์ที่แสดงจุดเน้นและ จุดเด่นของหน่วยงาน รวมทั้งหมด 11 ตัวชี้วัด มีรายละเอียดของการนำตัวชี้วัดไปสู่การปฏิบัติ และโครงการ/กิจกรรม และรหัสเบิกจ่ายงบประมาณดังนี้

### ผู้กำกับดูแลตัวชี้วัด และผู้รับผิดชอบดำเนินการ / ผู้จัดเก็บข้อมูล

<b>ยุทธศาสตร์ที่ 1 : ส่งเสริมการจัดการศึกษาทั้งระดับปริญญาตรีและระดับบัณฑิตศึกษา</b>		
<b>เป้าประสงค์เชิงยุทธศาสตร์</b>		
<ol style="list-style-type: none"> <li>หลักสูตรการศึกษามีการพัฒนาตามเกณฑ์มาตรฐานหลักสูตรระดับอุดมศึกษา</li> <li>มีความพร้อมในการสนับสนุนการจัดการศึกษา</li> </ol>		
<b>ตัวชี้วัด</b>	<b>ผู้กำกับดูแลตัวชี้วัด</b>	<b>ผู้รับผิดชอบดำเนินการ</b>
1. ร้อยละของจำนวนหลักสูตรที่มีการจัดการเรียนการสอน โดยผู้เรียนสามารถเรียนรู้จากการปฏิบัติงานจริง (ตัวชี้วัดของมหาวิทยาลัย)	รองผู้อำนวยการ (งานวิชาการ)	กลุ่มงานส่งเสริมวิชาการ
2. สัดส่วนผู้เข้าเรียนระดับอุดมศึกษาด้านวิทยาศาสตร์ : ด้านมนุษยศาสตร์และสังคมศาสตร์ (ตัวชี้วัดของมหาวิทยาลัย)	รองผู้อำนวยการ (งานทะเบียนและประมวลผล)	กลุ่มงานทะเบียนและประมวลผล
3. การเพิ่มขึ้นของร้อยละของอาจารย์ประจำที่ดำรงตำแหน่งทางวิชาการเทียบกับปีที่ผ่านมา (เกณฑ์การประกันคุณภาพ 2553-2556)	รองผู้อำนวยการ (งานบริหาร)	กลุ่มงานบริหาร

<b>ยุทธศาสตร์ที่ 2 : ส่งเสริมการพัฒนางานให้บริการของหน่วยงานที่มีประสิทธิภาพ</b>		
<b>เป้าประสงค์เชิงยุทธศาสตร์</b>		
1.ระบบให้บริการมีความถูกต้อง รวดเร็ว สร้างความพึงพอใจให้แก่ผู้มีส่วนได้ส่วนเสีย		
2.ระบบสารสนเทศสนับสนุนงานด้านวิชาการ งานทะเบียนและประมวลผลมีความทันสมัย ข้อมูลถูกต้อง เชื่อถือได้		
<b>ตัวชี้วัด</b>	<b>ผู้กำกับดูแลตัวชี้วัด</b>	<b>ผู้รับผิดชอบ</b>
1. ระดับความพึงพอใจของผู้รับบริการ	รองผู้อำนวยการ (งานบริหาร)	กลุ่มงานบริหาร
2. ระดับความสำเร็จของการพัฒนาบุคลากรด้านการให้บริการ	รองผู้อำนวยการ (งานบริหาร)	กลุ่มงานบริหาร
3. ระดับความพึงพอใจของผู้ใช้สารสนเทศ	รองผู้อำนวยการ (งานทะเบียนและประมวลผล)	กลุ่มงานทะเบียนและประมวลผล
4. ระดับความสำเร็จของร้อยละเฉลี่ยถ่วงน้ำหนักในการรักษามาตรฐานระยะเวลาให้บริการ	รองผู้อำนวยการ (งานทะเบียนและประมวลผล)	กลุ่มงานทะเบียนและประมวลผล
<b>ยุทธศาสตร์ที่ 3 : ส่งเสริมการบริหารจัดการที่ได้มาตรฐานและเป็นไปตามหลักเกณฑ์และวิธีการบริหารกิจการบ้านเมืองที่ดี</b>		
<b>เป้าประสงค์เชิงยุทธศาสตร์</b>		
หน่วยงานมีระบบบริหารจัดการที่ได้มาตรฐาน ยึดหลักธรรมาภิบาล		
<b>ตัวชี้วัด</b>	<b>ผู้กำกับดูแลตัวชี้วัด</b>	<b>ผู้รับผิดชอบ</b>
1.ร้อยละความสำเร็จของการเบิกจ่ายงบประมาณภาพรวม	รองผู้อำนวยการ (งานบริหาร)	กลุ่มงานบริหาร
2.ร้อยละของบุคลากรที่ได้รับการพัฒนา	รองผู้อำนวยการ (งานบริหาร)	กลุ่มงานบริหาร
3.ผลคะแนนการประเมินคุณภาพการศึกษาภายใน	รองผู้อำนวยการ (งานบริหาร)	กลุ่มงานบริหาร
4. ระดับความสำเร็จของการจัดการความเสี่ยง	รองผู้อำนวยการ (งานบริหาร)	กลุ่มงานบริหาร

## ระบบและกลไกการนำไปสู่การปฏิบัติ

1. สำนักส่งเสริมวิชาการและงานทะเบียน จัดทำแผนปฏิบัติการประจำปีงบประมาณ คู่มือการประกันคุณภาพภายใน และคำรับรองการปฏิบัติราชการประจำปีงบประมาณ
2. ถ่ายทอดแนวทางการดำเนินงานตามแผนปฏิบัติการประจำปี ไปยังบุคลากรภายในหน่วยงาน เพื่อนำไปเป็นแนวทางในการปฏิบัติงาน
3. การจัดทำงบประมาณรายจ่าย ประจำปีงบประมาณ ประเภทเงินแผ่นดิน และเงินรายได้
4. พัฒนาศักยภาพการปฏิบัติงานของบุคลากรภายในหน่วยงาน เพื่อเพิ่มระดับคุณภาพของการดำเนินงานตามแผนปฏิบัติการประจำปีงบประมาณ
5. การวางแผนและบริหารโครงการสำนักส่งเสริมวิชาการและงานทะเบียน ให้บรรลุเป้าหมายตามตัวชี้วัดและตัวบ่งชี้ ตามกระบวนการและขั้นตอน ดังนี้
  - 5.1 ทบทวน/ตรวจสอบผลการดำเนินโครงการที่ผ่านมา
  - 5.2 ต่อยอดโครงการเดิม/ริเริ่มโครงการใหม่และวิเคราะห์เบื้องต้น
  - 5.3 วิเคราะห์และวางแผนรายละเอียดโครงการ
  - 5.4 วิเคราะห์และจัดทำคำของบประมาณ
  - 5.5 ติดตามความก้าวหน้าของการดำเนินโครงการ
  - 5.6 ประเมินผลการใช้งาน และการติดตาม/ปรับปรุง/แก้ไข
6. นำยุทธศาสตร์แปลงไปสู่การจัดทำแผนปฏิบัติการด้านต่าง ๆ โดยมุ่งเน้นให้มีความเชื่อมโยงสอดคล้องของแผนปฏิบัติการกับแผนยุทธศาสตร์ ได้แก่
  - 6.1 ความเชื่อมโยงระหว่างแผนยุทธศาสตร์ 5 ปี กับแผนปฏิบัติการประจำปี
  - 6.2 ความเชื่อมโยงระหว่างแผนยุทธศาสตร์ 5 ปี กับแผนกลยุทธ์ทางการเงิน
  - 6.3 ความเชื่อมโยงระหว่างแผนยุทธศาสตร์ 5 ปี กับแผนพัฒนาบุคลากรประจำปี
  - 6.4 ความเชื่อมโยงระหว่างแผนยุทธศาสตร์ 5 ปี กับแผนบริหารความเสี่ยง

## การติดตาม ตรวจสอบ และประเมินผล

การติดตามความคืบหน้าตามแผนปฏิบัติการและแผนงบประมาณ เป็นส่วนหนึ่งของการควบคุมการดำเนินงานตามโครงการ ให้บรรลุเป้าหมายตามที่กำหนดไว้ โดยการติดตามควรดำเนินงานอย่างต่อเนื่องเพื่อให้สามารถแก้ไขปัญหาได้อย่างทันท่วงที และเพื่อให้การปฏิบัติงานสำเร็จได้ตามแผนปฏิบัติการตามกระบวนการติดตาม ดังนี้

1. ติดตามผลการดำเนินงานที่ได้ปฏิบัติจริง ณ เวลา ปัจจุบัน เปรียบเทียบกับแผนปฏิบัติการที่กำหนดไว้
2. ติดตามโครงการเร่งด่วนที่ต้องดำเนินงานให้แล้วเสร็จทันเวลา

3. ทบทวน/ปรับเปลี่ยนการดำเนินงาน ตามปัญหา อุปสรรคการใช้งบประมาณในรอบ  
ระยะเวลา

6 เดือน และ 12 เดือน

4. ติดตาม ตรวจสอบ และประเมินผลงานประจำปีและรายงานการประเมินผลการดำเนินการ  
ในรูปแบบต่างๆ ดังนี้

4.1 รายงานผลการปฏิบัติงานตามคำรับรองการปฏิบัติราชการ (ก.พ.ร.)

4.2 รายงานประเมินตนเอง (SAR) ตามคู่มือการประกันคุณภาพภายใน

4.3 รายงานประจำปี

4.4 รายงานการเบิก – จ่ายงบประมาณประจำปีงบประมาณ

4.5 รายงานวิเคราะห์โครงการ ตามแผนปฏิบัติราชการประจำปี

4.6 รายงานระดับความพึงพอใจของผู้บริการ

4.7 รายงานสถานะทางการเงินของหน่วยงาน ผ่านการประชุมคณะกรรมการบริหารสำนัก

ฯ รอบ 6 เดือน และ 12 เดือน และคณะกรรมการบริหาร มหาวิทยาลัยราชภัฏนครสวรรค์

5. ประเมินผลการดำเนินงานเพื่อปรับปรุง/แก้ไขโดยการ

5.1 ประเมินผลผลิตและกระบวนการบริหารจัดการการผลิต

5.2 ประเมินผลลัพธ์และความพึงพอใจของกลุ่มเป้าหมาย

5.3 ติดตามผลกระทบ/การเปลี่ยนแปลงที่เกิดขึ้นทั้งทางบวกและลบ

5.4 สรุปปัญหาที่เกิดขึ้นจากการใช้งาน แนวทางการแก้ไขในปีงบประมาณต่อไป

.....