



แผนยุทธศาสตร์ 5 ปี (2560-2564)

สำนักส่งเสริมวิชาการและงานทะเบียน
มหาวิทยาลัยราชภัฏนครสวรรค์

งานประกันคุณภาพ สำนักส่งเสริมวิชาการและงานทะเบียน
ได้รับความเห็นชอบจากคณะกรรมการประจำสำนักฯ
ในคราวประชุมครั้งที่ 1/2560 วันที่ 1 กุมภาพันธ์ 2560

คำนำ

สำนักส่งเสริมวิชาการและงานทะเบียน ตระหนักถึงความสำคัญของการปรับปรุงและพัฒนาหน่วยงาน ให้มีความสอดคล้องกับแนวทางในระดับมหาวิทยาลัย ทั้งด้านการบริหารและการสนับสนุนการจัดการศึกษา เพื่อให้ได้คุณภาพและมาตรฐานที่เป็นที่ยอมรับของสังคม และสามารถแข่งขันกับสถาบันอุดมศึกษาอื่นได้ ประกอบกับแผนยุทธศาสตร์มหาวิทยาลัยราชภัฏนครสวรรค์ พ.ศ. 2560 – 2564 และแผนปฏิบัติการราชการ 4 ปี มหาวิทยาลัยราชภัฏนครสวรรค์ ที่ได้ใช้เป็นแนวทางในการจัดทำแผนยุทธศาสตร์ระดับหน่วยงาน และมีการดำเนินงานตามแผนที่ได้จัดทำมาเป็นระยะเวลาหนึ่ง แต่ด้วยในสภาวะปัจจุบัน สภาพแวดล้อมทั้งภายนอกและภายในที่เอื้อต่อการดำเนินงานของสำนักนั้น มีการเปลี่ยนแปลงไปตามยุคสมัย แผนการดำเนินงานต่าง ๆ จึงจำเป็นต้องมีการบูรณาการนโยบาย และแผนงานให้มีความสอดคล้องกับสถานการณ์การเปลี่ยนแปลงที่เกิดขึ้นในปัจจุบันและอนาคต สามารถแปลงแผนยุทธศาสตร์สู่การปฏิบัติได้อย่างเป็นรูปธรรม

ดังนั้น เพื่อให้การปรับปรุงและพัฒนาสำนักฯ สอดคล้องกับนโยบายของมหาวิทยาลัย และเป็นไปตามกระบวนการจัดทำแผนยุทธศาสตร์ ทางสำนักส่งเสริมวิชาการและงานทะเบียน จึงจัดให้มีการทบทวนแผนยุทธศาสตร์สำนักฯ 5 ปี (พ.ศ. 2560-2564) โดยมีการปรับแผนยุทธศาสตร์ เพื่อให้หน่วยงานมีแผนแม่บทที่สอดคล้องกับยุทธศาสตร์มหาวิทยาลัย ยุทธศาสตร์กระทรวง แผนพัฒนาเศรษฐกิจและสังคมแห่งชาติ กรอบแผนอุดมศึกษาระยะยาว 15 ปี ฉบับที่ 2 (พ.ศ. 2551 – 2565) และยุทธศาสตร์ที่เกี่ยวข้อง ซึ่งสามารถใช้เป็นกรอบแนวทางที่แสดงถึงยุทธศาสตร์และกลยุทธ์ต่างๆ เพื่อพัฒนาสำนักฯ และสนับสนุนการดำเนินงานในระดับมหาวิทยาลัย การทบทวนแผนยุทธศาสตร์ที่จัดทำขึ้นในครั้งนี้ มีรูปแบบการใช้กระบวนการมีส่วนร่วมของผู้มีส่วนได้ส่วนเสียจากภายในและภายนอกมหาวิทยาลัย ผู้บริหารและบุคลากรภายในหน่วยงาน

คณะกรรมการจัดทำแผนยุทธศาสตร์ หวังเป็นอย่างยิ่งว่า เอกสารแผนยุทธศาสตร์สำนักส่งเสริมวิชาการและงานทะเบียน พ.ศ. 2560 – 2564 ฉบับนี้ จะช่วยส่งเสริมความเข้าใจเกี่ยวกับทิศทางการปฏิบัติและการพัฒนาหน่วยงาน เป็นแนวทางให้ผู้บริหารและบุคลากรทุกระดับใช้เป็นเครื่องมือสำหรับการดำเนินงาน การแปลงแผนยุทธศาสตร์สู่การปฏิบัติที่เป็นรูปธรรม ที่จะส่งผลให้ประสบความสำเร็จตามที่มุ่งหวัง และเสริมสร้างองค์กรแห่งความสุขร่วมกับพัฒนาให้มีความยั่งยืนสืบไป

สารบัญ

	หน้า
คำนำ	ก
สารบัญ	ข
บทที่ 1 บทนำ.....	1
ประวัติ ความเป็นมา.....	1
ปรัชญา.....	1
วิสัยทัศน์.....	1
พันธกิจ.....	1
โครงสร้างการบริหารงาน.....	2
ทำเนียบผู้บริหาร.....	5
รายชื่อคณะกรรมการประจำสำนักฯ.....	5
บุคลากร.....	6
ทรัพยากรอาคาร/ห้องเรียน.....	6
การเงินและงบประมาณ.....	7
บทที่ 2 แนวคิดการจัดทำแผนยุทธศาสตร์.....	8
นโยบายและจุดเน้นของสภามหาวิทยาลัย.....	9
แผนยุทธศาสตร์มหาวิทยาลัย 5 ปี (2560-2564)	12
นโยบายการบริหารงานและการกำหนดทิศทางการพัฒนามหาวิทยาลัย.....	25
ผลการประเมินคุณภาพการศึกษาภายใน ระดับมหาวิทยาลัย.....	27
ผลการประเมินคุณภาพการศึกษาภายใน ระดับหน่วยงาน.....	28
ผลการสำรวจความพึงพอใจและความคาดหวังของผู้รับบริการ.....	30
กระบวนการจัดทำแผนยุทธศาสตร์.....	33
ความเชื่อมโยงระหว่างนโยบายต่าง ๆ กับกรอบแนวคิดการจัดทำแผนยุทธศาสตร์.....	34
บทที่ 3 การวิเคราะห์สภาพแวดล้อม.....	35
ตารางการวิเคราะห์ SWOT และค่าน้ำหนัก.....	37
SWOT Graph.....	39
การกำหนดกลยุทธ์ด้วย TOWS Matrix	40
ยุทธศาสตร์สำนักส่งเสริมวิชาการและงานทะเบียน.....	44
ความเชื่อมโยงระหว่างประเด็นยุทธศาสตร์ เป้าประสงค์ และกลยุทธ์.....	46
บทที่ 4 แผนงานและโครงการ	47
ยุทธศาสตร์การดำเนินงานและตัวชี้วัด.....	47
บทที่ 5 การนำแผนกลยุทธ์ไปสู่การปฏิบัติ.....	53
การถ่ายทอดแผนและมอบหมายตัวชี้วัด.....	53
กลไกการนำไปสู่การปฏิบัติ.....	55
การติดตาม ตรวจสอบและประเมินผล.....	55

บทที่ 1

บทนำ

1. ประวัติ ความเป็นมาและสภาพปัจจุบัน

มหาวิทยาลัยราชภัฏนครสวรรค์เป็นมหาวิทยาลัยที่เปิดสอนเพื่อเปิดโอกาสทางการศึกษาให้กับท้องถิ่นและพัฒนาระบบการเรียนการสอนให้มีคุณภาพสู่มาตรฐานสากล สร้างความรู้และนวัตกรรม นำปรัชญาเศรษฐกิจพอเพียงไปสู่การปฏิบัติทั้งระดับปัจเจกบุคคล ชุมชน องค์กรและภาคการผลิต ให้บริการวิชาการถ่ายทอดเทคโนโลยีที่มีคุณภาพ ให้เกิดการพัฒนายั่งยืนของท้องถิ่นไทย พื้นฟูและสืบสานคุณค่าความหลากหลายของวัฒนธรรมไทยที่เป็นวิถีชีวิตประเพณี มีค่านิยมที่ดีงามมีภูมิปัญญาท้องถิ่นและสิ่งแวดล้อมท้องถิ่นรวมถึงเพิ่มศักยภาพและบุคลากรทางการศึกษาให้มีคุณภาพมาตรฐาน โดยมีระบบบริหารจัดการแบ่งส่วนงานในการกำกับควบคุมดูแลทั้งหมด 5 คณะและ 5 สำนัก/สถาบัน

สำนักส่งเสริมวิชาการและงานทะเบียน มหาวิทยาลัยราชภัฏนครสวรรค์ ได้ก่อตั้งขึ้นเมื่อ พ.ศ. 2518 ตามโครงสร้างของพระราชบัญญัติวิทยาลัยครู โดยมีชื่อว่า “ฝ่ายทะเบียนและวัดผล” ต่อมาภารกิจเพิ่มขึ้น จึงได้จัดตั้งเป็น สำนักส่งเสริมวิชาการ ตามพระราชบัญญัติวิทยาลัยครู (ฉบับที่ 2) พ.ศ. 2527 ตามมาตรา 7 ต่อมาเมื่อมีพระราชบัญญัติสถาบันราชภัฏนครสวรรค์ พ.ศ. 2538 และประกาศสำนักงานสภาสถาบันราชภัฏ เรื่อง หลักเกณฑ์การแบ่งส่วนราชการสถาบันราชภัฏ ประกาศ ณ วันที่ 25 ตุลาคม พ.ศ. 2538 สถาบันราชภัฏนครสวรรค์ จึงได้แบ่งส่วนราชการเป็น “สำนักส่งเสริมวิชาการ”

ในปี พ.ศ. 2548 ได้มีการเปลี่ยนแปลงจากสถาบันราชภัฏนครสวรรค์ มาเป็นมหาวิทยาลัยราชภัฏนครสวรรค์ จึงมีการแบ่งส่วนราชการใหม่เป็น “สำนักงานส่งเสริมวิชาการและงานทะเบียน” ตามกฎกระทรวงจัดตั้งส่วนราชการในมหาวิทยาลัยราชภัฏนครสวรรค์ กระทรวงศึกษาธิการ พ.ศ. 2548 ณ วันที่ 1 มีนาคม พ.ศ.2548 ซึ่งปรากฏในราชกิจจานุเบกษา เล่ม 122 ตอนที่ 20 ก วันที่ 8 มีนาคม 2548 และมีการแบ่งส่วนราชการเป็นไปตามประกาศกระทรวงศึกษาธิการ เรื่องการแบ่งส่วนราชการในมหาวิทยาลัยราชภัฏนครสวรรค์ พ.ศ. 2549 โดยให้แบ่งส่วนราชการเป็นสำนักงานผู้อำนวยการ ซึ่งประกาศ ณ วันที่ 23 มิถุนายน พ.ศ. 2549 ปรากฏในราชกิจจานุเบกษา เล่ม 123 ตอนที่ 74 ง วันที่ 3 สิงหาคม 2549 และสภามหาวิทยาลัยราชภัฏนครสวรรค์ ในการประชุมครั้งที่ 12 /2549 วันที่ 30 พฤศจิกายน 2549 และครั้งที่ 13/2549 วันที่ 27 ธันวาคม 2549 เห็นชอบโครงสร้างการแบ่งส่วนราชการภายในมหาวิทยาลัยของสำนักส่งเสริมวิชาการและงานทะเบียน โดยแบ่งออกเป็น 4 กลุ่มงาน ได้แก่ กลุ่มงานบริหารสำนักงานผู้อำนวยการ กลุ่มงานทะเบียนและประมวลผล กลุ่มงานส่งเสริมวิชาการและสำนักงานบัณฑิตวิทยาลัย มีหน้าที่ในการรับผิดชอบ งานรับ

นักศึกษา งานทะเบียน งานประมวลผล งานหลักสูตร งานแผนการเรียน และบัณฑิตศึกษา เป็นต้น โดยขึ้นตรงกับรองอธิการบดีฝ่ายวิชาการ มีโครงสร้างการบริหารงานภายใน ตามมติสภามหาวิทยาลัย ราชภัฏนครสวรรค์ ในการประชุมครั้งที่ 12 /2549 วันที่ 30 พฤศจิกายน 2549 และครั้งที่ 13/2549 วันที่ 27 ธันวาคม 2549

ปี พ.ศ. 2558 สภามหาวิทยาลัยราชภัฏนครสวรรค์ มีมติเห็นชอบประกาศให้จัดตั้ง **“บัณฑิตวิทยาลัย”** เป็นส่วนงานภายในมหาวิทยาลัยที่มีฐานะเทียบเท่าคณะ แยกออกจากสำนักส่งเสริมวิชาการและงานทะเบียน ในคราวประชุมครั้งที่ 4/2558 วันที่ 26 มีนาคม พ.ศ. 2558 ซึ่งเป็นไปตาม ประกาศคณะกรรมการการอุดมศึกษา เรื่องหลักเกณฑ์การจัดตั้งส่วนงานภายในของสถาบันอุดมศึกษา พ.ศ. 2555 และข้อบังคับมหาวิทยาลัยราชภัฏนครสวรรค์ ว่าด้วยส่วนงานภายในที่จัดตั้งขึ้นตามพระราชบัญญัติการบริหารส่วนงานภายในของสถาบันอุดมศึกษา พ.ศ. 2550 ของมหาวิทยาลัยราชภัฏนครสวรรค์ พ.ศ. 2554

จากมติสภามหาวิทยาลัย ส่งผลให้สำนักส่งเสริมวิชาการและงานทะเบียน มีโครงสร้างการแบ่งส่วนราชการ และโครงสร้างการบริหารงาน ในปัจจุบันเพียง 3 กลุ่มงาน

2. ปรัชญา

ส่งเสริมวิชาการ รักษามาตรฐาน บริการด้วยน้ำใจ

3. วิสัยทัศน์

สำนักส่งเสริมวิชาการและงานทะเบียนเป็นองค์กรที่ทันสมัย ให้บริการถูกต้อง รวดเร็ว

4. พันธกิจ

1. ส่งเสริมการจัดการศึกษาของมหาวิทยาลัยทั้งในระดับปริญญาตรีและบัณฑิตศึกษา
2. พัฒนาการบริการวิชาการ ระบบงานทะเบียนและประมวลผลการศึกษาให้มีประสิทธิภาพ

5. ภารกิจ

1. ส่งเสริมการจัดการหลักสูตรระดับปริญญาตรีและบัณฑิตศึกษาให้เป็นไปตามเกณฑ์มาตรฐานระดับอุดมศึกษา
2. ดำเนินงานด้านงานทะเบียนและประมวลผล
3. ให้บริการด้านวิชาการแก่นักศึกษา คณาจารย์ และบุคคลทั่วไป
4. ดำเนินงานด้านการประกันคุณภาพ

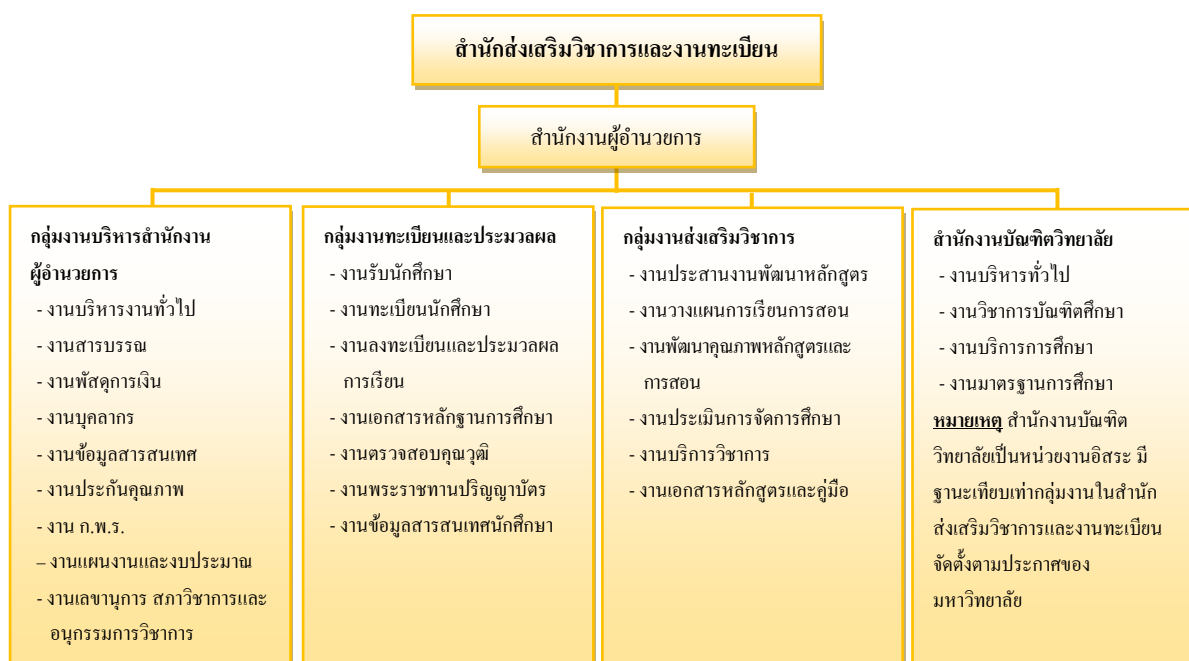
6. โครงสร้างการบริหารงานและแบ่งส่วนราชการ ของสำนักส่งเสริมวิชาการและงานทะเบียน

โครงสร้างการบริหารงาน

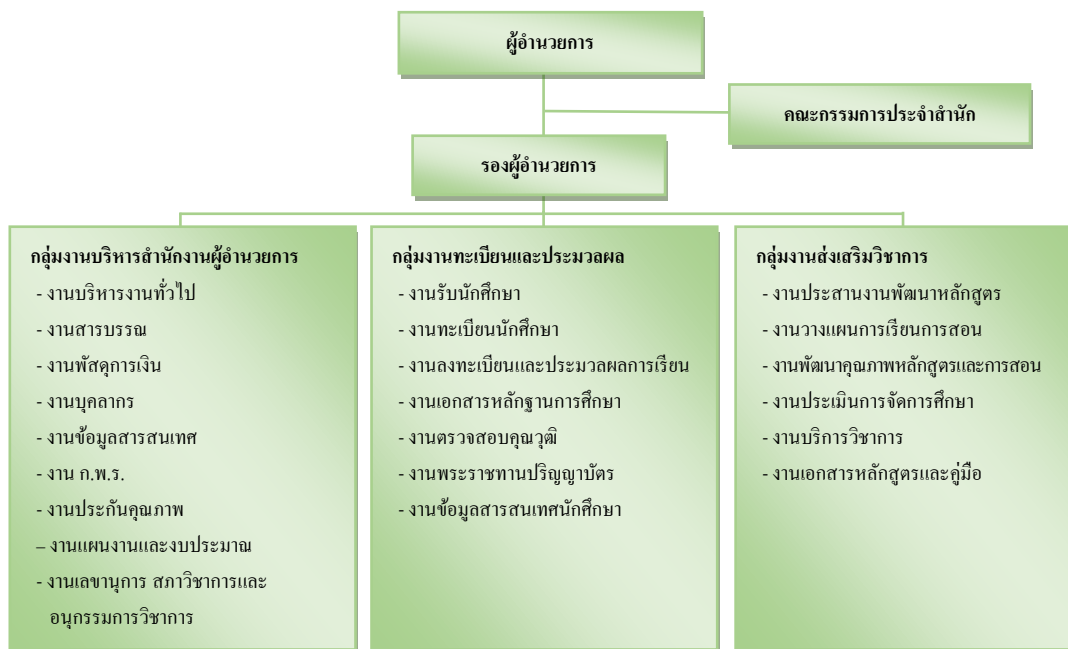
(ตามมติสภามหาวิทยาลัยฯ ในการประชุมครั้งที่ 12 /2549 วันที่ 30 พฤศจิกายน 2549)



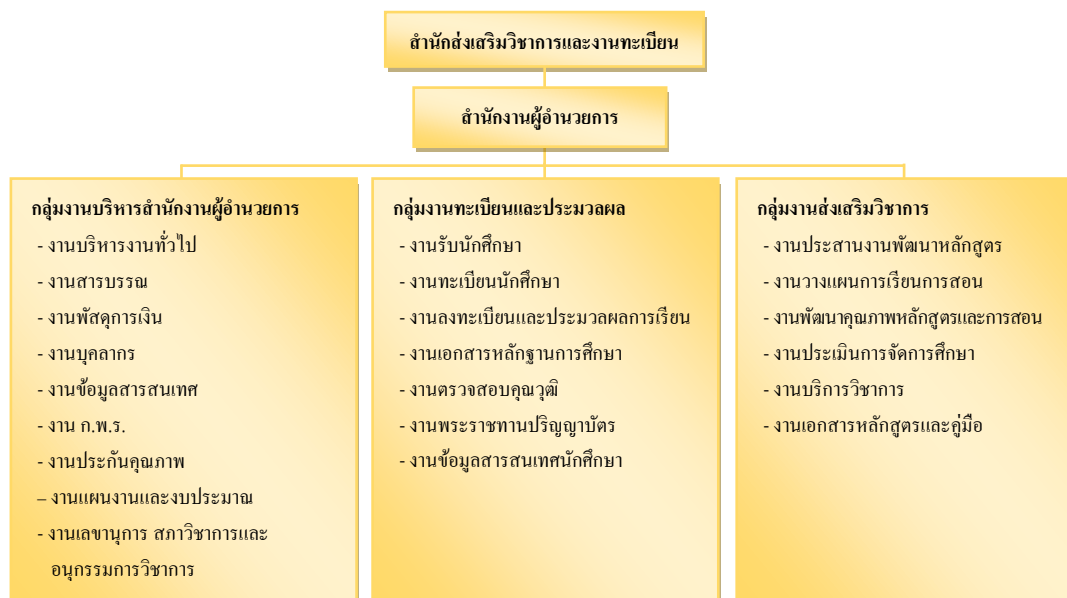
โครงสร้างการแบ่งส่วนราชการ



โครงสร้างการบริหารงานปัจจุบัน (ภายหลังสภามหาวิทยาลัยฯ มีมติจัดตั้งบัณฑิตวิทยาลัย)



โครงสร้างการแบ่งส่วนราชการปัจจุบัน (ภายหลังสภามหาวิทยาลัยฯ มีมติจัดตั้งบัณฑิตวิทยาลัย)



7. ทำเนียบผู้บริหาร คณะกรรมการประจำสำนักฯ และบุคลากร

7.1 รายชื่อผู้บริหาร

1.ผู้ช่วยศาสตราจารย์ ดร.สุธาทิพย์ งามนิล	ผู้อำนวยการสำนัก
2.อาจารย์ ดร.สุพัฒนา หอมบุปผา	รองผู้อำนวยการสำนัก
3.อาจารย์ ดร.ภริตา พิมพันธ์	รองผู้อำนวยการสำนัก
4.อาจารย์ธนพัฒน์ วัฒนชัยธรรม	รองผู้อำนวยการสำนัก
5.นายธรรมบุญ จูทา	รักษาการหัวหน้าสำนักงานผู้อำนวยการ รักษาการหัวหน้ากลุ่มงานส่งเสริม- วิชาการ
6.นางสาวชนิษฐา พวงมณีนาค	รักษาการหัวหน้ากลุ่มงานบริหาร- สำนักงานผู้อำนวยการ
7.นางสาวธิติยา หงษ์เวียงจันทร์	รักษาการหัวหน้ากลุ่มงานทะเบียนและ- ประมวลผล

7.2 รายชื่อคณะกรรมการประจำสำนักส่งเสริมวิชาการและงานทะเบียน

1.ผู้ช่วยศาสตราจารย์ ดร.สุธาทิพย์ งามนิล	ประธานกรรมการ
2.อาจารย์ ดร.สุพัฒนา หอมบุปผา	รองประธานกรรมการ
3.นายสมเจตน์ พรหมบุญตา	ผู้ทรงคุณวุฒิ
4.นายประสพชัย ชาญธัญกรณ์	ผู้ทรงคุณวุฒิ
5.ผู้ช่วยศาสตราจารย์ปรีชา สนธิรักษ์	ผู้ทรงคุณวุฒิ
6.อาจารย์ ดร.ภริตา พิมพันธ์	กรรมการ
7.อาจารย์ ดร.บัณฑิต อินสมบัติ	กรรมการ
8.อาจารย์ธนพัฒน์ วัฒนชัยธรรม	กรรมการและเลขานุการ
9.นางสาวอภิญญาศิริ กวางแก้ว	ผู้ช่วยเลขานุการ

7.3 บุคลากรประจำสำนักส่งเสริมวิชาการและงานทะเบียน

บุคลากรในหน่วยงาน จำนวนทั้งหมด 18 คน(ไม่นับรวมผู้บริหารตามวาระ) ดังนี้

ที่	ชื่อ - สกุล	การศึกษา	ตำแหน่งวิชาการ	ตำแหน่งบริหาร
กลุ่มงานบริหารสำนักงานผู้อำนวยการ				
1	น.ส.ชนิษฐา พวงมณีนาค	ศษ.ม.	พนักงานมหาวิทยาลัย	เจ้าหน้าที่บริหารงานทั่วไป
2	น.ส.สุทธิลักษณ์ ศรีสวัสดิ์	บธ.ม.	พนักงานมหาวิทยาลัย	เจ้าหน้าที่บริหารงานทั่วไป
3	น.ส.ณณรรณ เอี่ยมมี	บธ.บ.	พนักงานมหาวิทยาลัย	นักวิชาการศึกษา
4	น.ส.วรางคณา เขียวแก้ว	ศศ.บ.	พนักงานมหาวิทยาลัย	เจ้าหน้าที่บริหารงานทั่วไป
5	นางสาวอรอุมา ยองคำกาด	บธ.ม.	พนักงานราชการ	เจ้าหน้าที่บริหารงานทั่วไป
กลุ่มงานทะเบียนและประมวลผล				
6	น.ส.ธิติยา หงษ์เวียงจันทร์	วท.บ.	พนักงานมหาวิทยาลัย	เจ้าหน้าที่บริหารงานทั่วไป
7	นายนิโครธ ช่างชัย	ศษ.บ.	พนักงานมหาวิทยาลัย	เจ้าหน้าที่บริหารงานทั่วไป
8	นางศิริภาณี จตุรทิศ	ศศ.บ.	พนักงานมหาวิทยาลัย	นักวิชาการศึกษา
9	นายเสรี ขุนจำนงค์	วท.ม.	พนักงานมหาวิทยาลัย	นักวิชาการคอมพิวเตอร์
10	นางสาวอภิญาศิริ กวางแก้ว	วท.บ.	พนักงานมหาวิทยาลัย	เจ้าหน้าที่บริหารงานทั่วไป
11	นางสาวสิริพร อรามรุธ	วท.บ.	พนักงานมหาวิทยาลัย	เจ้าหน้าที่บริหารงานทั่วไป
12	นายวิศรุต พัฒนาพงษ์	วศ.บ.	พนักงานราชการ	เจ้าหน้าที่บริหารงานทั่วไป
กลุ่มงานส่งเสริมวิชาการ				
13	นายธรรมณูญ จูทา	ค.บ.	พนักงานมหาวิทยาลัย	นักวิชาการศึกษา
14	นางกัญญาชพร จันทวงศ์	ค.บ.	ลูกจ้างประจำ	พนักงานพิมพ์ดีด 2
15	น.ส.วริศนันท์ ทัดนุ้ม	วท.บ.	พนักงานมหาวิทยาลัย	นักวิชาการศึกษา
16	น.ส.กัญจนพร จันทร์ดำ	วท.บ.	พนักงานมหาวิทยาลัย	เจ้าหน้าที่บริหารงานทั่วไป
17	นายนิรันดร์ มุจรินทร์	นศ.ม.	ลูกจ้างประจำ	พนักงานห้องปฏิบัติการ
18	นายพัทธ์ชัยนธ์ ธนวัตรพลิน	ค.ม.	พนักงานมหาวิทยาลัย	เจ้าหน้าที่บริหารงานทั่วไป

ข้อมูล ณ วันที่ 30 กันยายน 2559

8. ทรัพยากรอาคาร/ห้องเรียน/ห้องประชุม

ชื่ออาคาร	การใช้พื้นที่ (ห้อง)		
	ห้องเรียนทั่วไป	ห้องปฏิบัติการ	ห้องประชุม
อาคารอำนวยการ (ตึก 14)	31	-	-
ชั้น 4	8	-	-
ชั้น 5	8	-	-
ชั้น 6	8	-	-
ชั้น 7	7	-	-
อาคาร 5 (ตึกปีกนก)	2	-	-
รวมทั้งสิ้น	33	-	-

9. การเงินและงบประมาณ

9.1 ข้อมูลการเบิกจ่ายงบประมาณตามแหล่งงบประมาณ ปีงบประมาณ พ.ศ. 2559

ลำดับ	แหล่งเงิน	รับจัดสรร	เบิกจ่าย	ร้อยละ
1	งบประมาณแผ่นดิน	1,880,000	1,571,336.5	83.58
2	งบประมาณเงินรายได้	9,202,000	8,462,872.9	93.82
3	รายได้อื่นๆ	-	-	-
รวมเงินงบประมาณ		10,900,000	10,034,209.4	92.06

9.2 ข้อมูลด้านงบประมาณตามประเด็นยุทธศาสตร์ของหน่วยงาน ปีงบประมาณ พ.ศ. 2560

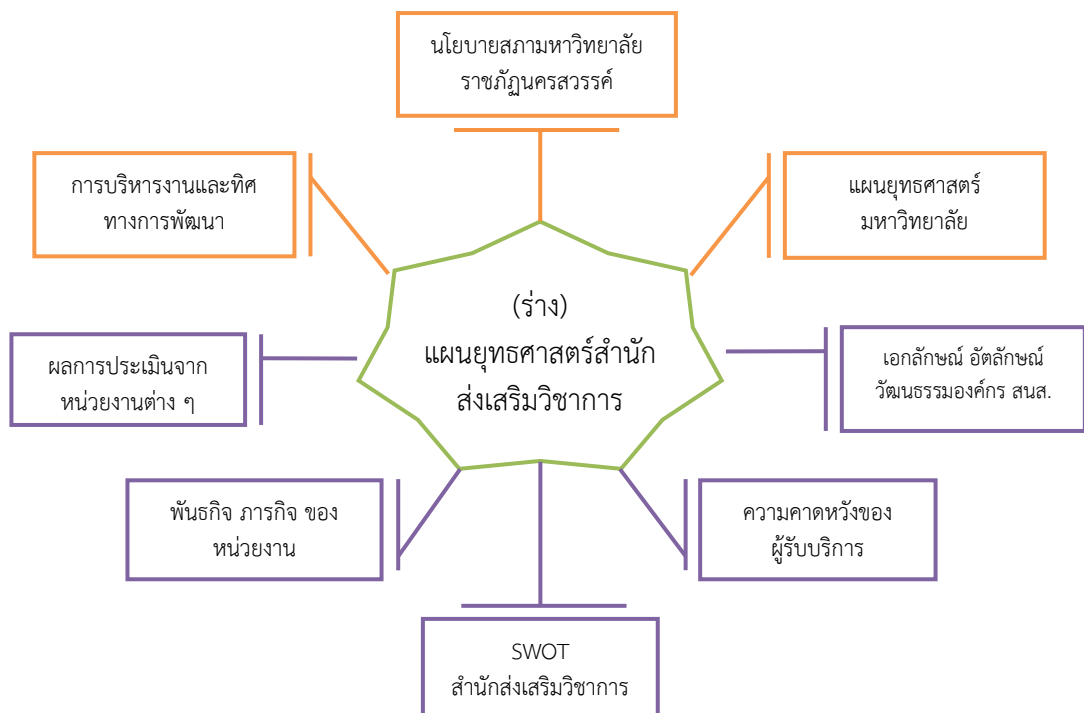
ประเด็นยุทธศาสตร์	งบประมาณที่ได้รับจัดสรร		
	งบแผ่นดิน	งบรายได้	ร้อยละ
1. ส่งเสริมการจัดการศึกษา ทั้งระดับปริญญาตรี และระดับบัณฑิตศึกษา	600,000	9,462,500	88.58
2. ส่งเสริมการพัฒนางานบริการของหน่วยงาน ให้มีประสิทธิภาพ	500,000	-	4.40
3. ส่งเสริมการบริหารจัดการที่ได้มาตรฐานและเป็นไปตามหลักเกณฑ์และวิธีการบริหารกิจการบ้านเมืองที่ดี	780,000	17,100	7.02
รวม	1,880,000	9,479,600	100
รวมทั้งสิ้น	11,359,600		

บทที่ 2

กรอบแนวคิดการจัดทำแผนยุทธศาสตร์

สำนักส่งเสริมวิชาการและงานทะเบียน มีการดำเนินการจัดทำแผนยุทธศาสตร์ประจำปีงบประมาณ ซึ่งมีกระบวนการเป็นไปตามพระราชกฤษฎีกา ว่าด้วยหลักเกณฑ์และวิธีการบริหารกิจการบ้านเมืองที่ดี พ.ศ. 2546 ประกอบกับสภาพแวดล้อมทั้งภายในและภายนอก มีการเปลี่ยนแปลงไปอย่างรวดเร็ว หน่วยงานจึงมีความจำเป็นอย่างยิ่งในการทบทวน ปรับปรุงแผนยุทธศาสตร์ฉบับเดิม ให้มีความสอดคล้องกับสภาพการณ์ปัจจุบัน อีกทั้งยังเป็นแนวทางในการดำเนินงานที่สนองนโยบายของมหาวิทยาลัย ซึ่งนำไปสู่การพัฒนามหาวิทยาลัยให้เป็นสถาบันการศึกษาในระดับอุดมศึกษาชั้นนำ และเป็นองค์กรแห่งการเรียนรู้ สร้างสรรค์ภูมิปัญญาเพื่อการพัฒนาท้องถิ่นอย่างยั่งยืน

จากบริบทของหน่วยงาน ในการเป็นหน่วยงานสนับสนุนการจัดการศึกษาของมหาวิทยาลัยราชภัฏนครสวรรค์ จึงได้มีการทบทวนแผนยุทธศาสตร์เดิม และจัดทำกรอบแนวคิดในการพัฒนาแผนยุทธศาสตร์สำนักส่งเสริมวิชาการและงานทะเบียน โดยพิจารณาจากแนวโน้มและความท้าทาย ของนโยบายมหาวิทยาลัยในประเด็นต่าง ๆ ที่คาดว่าจะส่งผลกระทบต่อพัฒนาสำนักส่งเสริมวิชาการและงานทะเบียน รวมถึงมหาวิทยาลัย ฯ ในอนาคต มีรายละเอียดดังแผนภาพ



1. นโยบาย และจุดเน้นของสภามหาวิทยาลัย

ตามที่สภามหาวิทยาลัยราชภัฏนครสวรรค์ได้มีการประชุมสภามหาวิทยาลัยฯ นัดพิเศษในคราวประชุมครั้งที่ 9/2559 เมื่อวันที่พฤหัสบดีที่ 15 กันยายน 2559 ที่ผ่านมานั้น และมีวาระสำคัญที่สภาได้พิจารณาร่วมกันคือ กำหนดนโยบายและทิศทางการพัฒนามหาวิทยาลัยราชภัฏนครสวรรค์ ซึ่งทางสภามหาวิทยาลัยได้มีมติในประเด็นสำคัญเร่งด่วน เพื่อแก้ไขปัญหาต่าง ๆ ของมหาวิทยาลัย และมอบให้มหาวิทยาลัยได้กลับไปทบทวนการจัดทำงบประมาณรายจ่ายประจำปีงบประมาณ พ.ศ. 2560 ให้สอดคล้องกับนโยบายของสภามหาวิทยาลัย โดยมีการจัดลำดับประเด็นสำคัญ ดังต่อไปนี้

1. การพัฒนาหลักสูตรและกระบวนการรับสมัครนักศึกษาใหม่ และเพิ่มศักยภาพการเรียนรู้ของผู้เรียน เพื่อแก้ปัญหานักศึกษาที่ลดลง และการลาออกกลางคันของนักศึกษา

- การเร่งรัดประชาสัมพันธ์เพื่อแสวงหาผู้เรียนล่วงหน้า
- การสร้างกระบวนการรับสมัครนักศึกษาเป็นกรณีพิเศษ
- การประสานเครือข่ายความร่วมมือทั้งกับโรงเรียนและองค์กรปกครองท้องถิ่น
- สนับสนุนการให้ทุนการศึกษา

2. เร่งรัดพัฒนาทักษะความรู้ความสามารถด้านภาษาอังกฤษของนักศึกษา ทั้งในระดับปริญญาตรีและระดับบัณฑิตศึกษา

- การทดสอบจัดระดับความรู้ความสามารถของนักศึกษา
- การฝึกทักษะภาษาอังกฤษวิชาการศึกษาทั่วไป
- การฝึกทักษะภาษาอังกฤษตามสาขาวิชาชีพของตนเอง
- การพัฒนาทักษะด้านภาษา
- จัดให้มีการสอบ Exit/Exam

3. การพัฒนางานวิจัยและความก้าวหน้าทางตำแหน่งทางวิชาการของอาจารย์

- เร่งรัดการจัดทำผลงานทางวิชาการ
- มีกระบวนการพัฒนาความก้าวหน้าทางตำแหน่งทางวิชาการ
- การพัฒนาทักษะการวิจัย และการพิมพ์เผยแพร่งานวิจัย

4. การพัฒนาสิ่งอำนวยความสะดวก เพื่อสนับสนุนการจัดการเรียนการสอน ทั้งด้านการพัฒนาประสิทธิภาพระบบเทคโนโลยีสารสนเทศและการสื่อสาร การพัฒนาปรับปรุงห้องเรียนมาตรฐาน ห้องปฏิบัติการ Central Lab และครุภัณฑ์ทางการศึกษา ทั้งในเขตการศึกษาในเมืองและรองรับการขยายตัวของมหาวิทยาลัยย่านมัทรี

- การปรับปรุงโครงสร้างพื้นฐานด้านเทคโนโลยีสารสนเทศและการสื่อสาร การพัฒนาฐานข้อมูลและระบบสารสนเทศ เพื่อสนับสนุนการจัดการศึกษาและการบริหารงานของมหาวิทยาลัย
- การเตรียมความพร้อมด้าน ICT ของมหาวิทยาลัย เพื่อรองรับการจัดการศึกษาในยุคดิจิทัล มุ่งสู่การเป็น Smart University เพื่อให้บัณฑิตมีความพร้อมในการแข่งขันทางด้านเศรษฐกิจ และสังคมของประเทศ
- การพัฒนาปรับปรุงห้องเรียนมาตรฐาน
- การจัดหาและปรับปรุงห้องปฏิบัติการ Central Lab
- การจัดหาครุภัณฑ์ทางการศึกษาตามสาขาวิชาชีพ

5. การแสวงหารายได้นอกเหนือจากค่าเล่าเรียน โดยการจัดการทรัพย์สินและทรัพยากรของมหาวิทยาลัย เพื่อการสร้างรายได้ให้สามารถพึ่งพาตนเองได้

- การวิจัยและพัฒนานวัตกรรม ผลิตภัณฑ์เพื่อต่อยอดเชิงพาณิชย์
- การขายบริการทางวิชาการ
- การขายสินทรัพย์จากงานวิจัย
- บริหารจัดการทรัพยากรในรูปแบบที่หลากหลาย

จากประเด็นที่สภามหาวิทยาลัยราชภัฏนครสวรรค์ให้ความสำคัญในข้างต้น สำนักส่งเสริมวิชาการและงานทะเบียน ทำการศึกษารายละเอียดและพิจารณาถึงความเกี่ยวข้องในประเด็นต่าง ๆ ทั้ง 5 ประเด็น เพื่อนำมาเป็นข้อมูลพื้นฐานในการจัดวางกลยุทธ์ กิจกรรม/โครงการ ให้สอดคล้องกับประเด็นสำคัญที่สภามหาวิทยาลัย มุ่งเน้นให้เกิดผลสำเร็จอย่างเป็นรูปธรรม โดยจะแสดงให้เห็นถึงประเด็นที่มีความเกี่ยวข้องเชื่อมโยง กับการดำเนินงานตามพันธกิจของสำนักฯ ดังนี้

ความเชื่อมโยงระหว่างจุดเน้นที่สำคัญจากสภามหาวิทยาลัยกับพันธกิจและภารกิจ
ของสำนักส่งเสริมวิชาการและงานทะเบียน



2. แผนยุทธศาสตร์มหาวิทยาลัย 5 ปี (พ.ศ.2560-2564) (ใช้แผนฉบับร่างมาประกอบการจัดทำ)

ประเด็นยุทธศาสตร์

1. การยกคุณภาพมาตรฐานการผลิตบัณฑิตที่มีคุณภาพและได้มาตรฐานสากล
2. การพัฒนาคุณภาพและมาตรฐานการวิจัยไปสู่มาตรฐานสากล
3. การยกมาตรฐานการให้บริการทางวิชาการ การถ่ายทอดเทคโนโลยีสู่การน้อมนำแนวพระราชดำริให้ตอบสนองความต้องการของท้องถิ่นและสังคม
4. การทำนุบำรุงศิลปวัฒนธรรมให้สนองตอบกับความต้องการของท้องถิ่นและสังคม
5. การยกคุณภาพมาตรฐานอาจารย์และบุคลากรสู่สากล
6. การยกระดับบริหารจัดการให้มีคุณภาพได้มาตรฐาน โปร่งใส ด้วยหลักธรรมาภิบาล

เป้าประสงค์

1. บัณฑิตมีความรู้คู่คุณธรรมทักษะทางปัญญาการสื่อสารและการใช้เทคโนโลยีสารสนเทศ
2. บัณฑิตมีจิตความสามารถและทักษะวิชาชีพการปฏิบัติงานในระดับสากล
3. สร้างความสามารถในการวิจัยและสร้างสรรค์นวัตกรรมให้แก่อาจารย์ บุคลากรและนักศึกษา
4. วิจัยสร้างองค์ความรู้และนวัตกรรมสู่การตีพิมพ์ในระดับชาติและนานาชาติเพื่อการต่อยอดภูมิปัญญาท้องถิ่น
5. มีระบบการบริหารจัดการเรียนการสอน การวิจัยสู่การพัฒนาองค์ความรู้ ทักษะอาชีพเพื่อให้การบริการวิชาการที่ดี แก่ชุมชนและท้องถิ่น
6. สร้างความร่วมมือในการบริการวิชาการและน้อมนำแนวพระราชดำริให้ตอบสนองความต้องการของท้องถิ่นและสังคม
7. การแลกเปลี่ยนเรียนรู้และสร้างความร่วมมือในการทำนุบำรุงศิลปวัฒนธรรมกับชุมชนและท้องถิ่น
8. การพัฒนาอาจารย์และบุคลากรอย่างต่อเนื่องและเป็นระบบ ให้มีศักยภาพในการจัดการเรียนรู้การวิจัยและการให้บริการทางวิชาการ
9. มีความรู้และทักษะการสื่อสาร มีวุฒิ และตำแหน่งทางวิชาการตามมาตรฐานสากล
10. มีการปรับปรุงแบบโครงสร้าง และการบริหารจัดการองค์กรให้มีประสิทธิภาพทันต่อการเปลี่ยนแปลงของสังคม
11. มีระบบบริหารจัดการที่ดี ได้มาตรฐาน ยึดหลักธรรมาภิบาล

ประเด็นยุทธศาสตร์ที่ 1	
การยกคุณภาพมาตรฐานการผลิตบัณฑิตที่มีคุณภาพและได้มาตรฐานสากล	
เป้าประสงค์ เชิงยุทธศาสตร์ :	
1. บัณฑิตมีความรู้คู่คุณธรรมทักษะทางปัญญาการสื่อสารและการใช้เทคโนโลยีสารสนเทศ 2. บัณฑิตมีจิตความสามารถและทักษะวิชาชีพการปฏิบัติงานในระดับสากล	
กลยุทธ์	มาตรการ
1. สร้างโอกาสทางการศึกษา และพัฒนาทรัพยากรมนุษย์ในท้องถิ่นอย่างทั่วถึง	1.1 จัดรูปแบบวิธีการจัดการศึกษาและหลักสูตรที่หลากหลาย 1.2 พัฒนาระบบการรับนักศึกษาให้เหมาะสมกับหลักสูตร 1.3 ผลักกำลังคนให้สอดคล้องกับความต้องการของท้องถิ่นการพัฒนาประเทศ 1.4 พัฒนาการจัดการศึกษาและสนับสนุนทุนการศึกษาด้านวิทยาศาสตร์และเทคโนโลยีและสาขาที่เป็นตามความต้องการของท้องถิ่น
2. พัฒนาหลักสูตรและสื่อการเรียนการสอน เพื่อเพิ่มศักยภาพการเรียนรู้ของผู้เรียน	2.1 พัฒนาหลักสูตร เพื่อตอบสนองกำลังคนด้านวิทยาศาสตร์ เทคโนโลยีและด้านที่มีความต้องการของประเทศ 2.2 พัฒนาหลักสูตรตามความต้องการของหน่วยงานและสถาบันทั้งในระดับท้องถิ่น ระดับชาติและระดับนานาชาติ 2.3 ส่งเสริมการผลิตตำราและพัฒนาสื่อ และเทคโนโลยีสารสนเทศ เพื่อการเรียนรู้ที่มีคุณภาพและปริมาณที่เพียงพอ 2.4 เพิ่มสิ่งสนับสนุนการเรียนรู้ให้สอดคล้องกับการเปลี่ยนแปลงเทคโนโลยีในปัจจุบัน
3. พัฒนาคุณภาพการจัดการเรียนการสอนและการฝึกประสบการณ์วิชาชีพที่ได้มาตรฐาน	3.1 ส่งเสริมการจัดการเรียนการสอนกับการทำงานในสภาพจริง เพื่อการประกอบอาชีพ 3.2 สนับสนุนให้อาจารย์พัฒนาการจัดการเรียนการสอน โดยใช้องค์ความรู้จากการวิจัย 3.3 สนับสนุนการประเมินผลให้สอดคล้องกับผู้เรียนตามกรอบมาตรฐานคุณวุฒิระดับอุดมศึกษาแห่งชาติ 3.4 เพิ่มศักยภาพทางด้านภาษา ด้านคอมพิวเตอร์และเทคโนโลยีสารสนเทศ 3.5 พัฒนาสหกิจศึกษาหรือการฝึกประสบการณ์อย่างเป็นระบบและมีมาตรฐาน 3.6 ส่งเสริมหน่วยบ่มเพาะวิสาหกิจ ในสถาบันอุดมศึกษา (UBI) เพื่อพัฒนานักศึกษาให้เป็นผู้ประกอบการที่มีคุณภาพ 3.7 ส่งเสริมกิจกรรมบูรณาการเรียนรู้นำไปใช้ประโยชน์ 3.8 สร้างเครือข่ายการเรียนรู้ร่วมกับหน่วยงานภายนอก

กลยุทธ์		มาตรการ
4.	ยกระดับคุณภาพบัณฑิตให้มีคุณภาพตามกรอบมาตรฐานคุณวุฒิระดับอุดมศึกษา เพื่อมุ่งสู่มาตรฐานสากล	<p>4.1 พัฒนานักศึกษาตามกรอบมาตรฐานคุณวุฒิระดับอุดมศึกษาแห่งชาติ</p> <p>4.2 ส่งเสริมให้บัณฑิตแต่ละสาขาวิชาที่มีผลงานที่ได้รับการยอมรับในระดับชาติ และระดับนานาชาติ</p> <p>4.3 ส่งเสริมให้บัณฑิตมีทักษะวิชาชีพเพิ่มเติมตามความสนใจ เพื่อนำไปสู่การประกอบวิชาชีพในระดับชาติและนานาชาติ</p> <p>4.4 ส่งเสริมและสนับสนุนให้นักศึกษา นำผลงานทางวิชาการ เข้าร่วมกิจกรรมต่าง ๆ กับหน่วยงานภายนอก ทั้งภาครัฐและเอกชน</p> <p>4.5 ส่งเสริมให้มีการตีพิมพ์ เผยแพร่วิทยานิพนธ์ปริญาโท-เอก ทั้งในระดับชาติ และระดับนานาชาติ</p> <p>4.6 สร้างเครือข่ายความร่วมมือระดับบัณฑิตศึกษาทั้งระดับชาติและระดับนานาชาติ</p> <p>4.7 ส่งเสริมให้บัณฑิตมีทักษะในการสื่อสารภาษาอังกฤษ</p>

ตัวชี้วัด	ค่าเป้าหมาย (ปี)					ผู้รับผิดชอบ
	60	61	62	63	64	
ระดับความสำเร็จของการเสริมคุณลักษณะบัณฑิตตามกรอบมาตรฐานการเรียนรู้ สร้างคุณธรรม จริยธรรมที่จัดให้กับนักศึกษา	ระดับ 4	ระดับ 5	ระดับ 5	ระดับ 5	ระดับ 5	<ul style="list-style-type: none"> • คณบดี 5 คณะ • ผู้อำนวยการกองพัฒนานักศึกษา
ร้อยละของระดับความพึงพอใจของผู้ใช้บัณฑิต และความพึงพอใจของนิสิตนักศึกษา (วัดคุณภาพบัณฑิต คุณธรรม จริยธรรม)	ระดับ 4	ระดับ 5	ระดับ 5	ระดับ 5	ระดับ 5	<ul style="list-style-type: none"> • คณบดี 5 คณะ • ผู้อำนวยการสถาบันวิจัยและพัฒนา
ร้อยละของจำนวนหลักสูตรที่มีการจัดการเรียน การสอนโดยผู้เรียนสามารถเรียนรู้จากการปฏิบัติงานจริง (Work Integrated Learning)	85	90	95	100	100	<ul style="list-style-type: none"> • คณบดี 5 คณะ • ผู้อำนวยการสำนักส่งเสริมวิชาการ ฯ

ตัวชี้วัด	ค่าเป้าหมาย (ปี)					ผู้รับผิดชอบ
	60	61	62	63	64	
สัดส่วนผู้เข้าเรียน ระดับอุดมศึกษาทางด้าน วิทยาศาสตร์และเทคโนโลยี : ด้านมนุษยศาสตร์และ สังคมศาสตร์	33 : 67	35 : 65	35 : 65	35 : 65	35 : 65	<ul style="list-style-type: none"> • คณบดี 5 คณะ • ผู้อำนวยการสำนักส่งเสริมวิชาการฯ

ประเด็นยุทธศาสตร์ที่ 2 การพัฒนาคุณภาพและมาตรฐานการวิจัยไปสู่มาตรฐานสากล	
เป้าประสงค์เชิงยุทธศาสตร์ : 1. สร้างความสามารถในการวิจัยและสร้างสรรค์นวัตกรรมให้แก่อาจารย์บุคลากรและนักศึกษา 2. วิจัยสร้างองค์ความรู้และนวัตกรรมสู่การตีพิมพ์ในระดับชาติและนานาชาติเพื่อการต่อยอดภูมิปัญญาท้องถิ่น	
กลยุทธ์	มาตรการ
1. สร้างและพัฒนางานวิจัยหรืองานสร้างสรรค์ที่นำไปใช้ประโยชน์ในด้านการเรียนการสอนและถ่ายทอดเทคโนโลยีสู่ท้องถิ่น	1.1 พัฒนาระบบบริหารจัดการวิจัยในการสร้างองค์ความรู้และถ่ายทอดเทคโนโลยีสู่ท้องถิ่น 1.2 ส่งเสริมการทำวิจัยแบบมีส่วนร่วม และการวิจัยเชิงบูรณาการเพื่อพัฒนาท้องถิ่นแบบยั่งยืน 1.3 ส่งเสริมการสร้างผลงานวิจัย หรืองานสร้างสรรค์ ให้มีมาตรฐานและสามารถนำไปใช้ประโยชน์ได้ 1.4 ส่งเสริมให้มีการทำวิจัย การสร้างนวัตกรรม และ การต่อยอดภูมิปัญญาท้องถิ่น เพื่อนำไปสู่การจดทะเบียนทรัพย์สินทางปัญญาและการผลิตเชิงพาณิชย์ 1.5 ส่งเสริมการทำวิจัย การสร้างนวัตกรรม และการนำผลงานวิจัยมาใช้ ในกระบวนการเรียนการสอน 1.6 พัฒนาระบบฐานข้อมูลด้านงานวิจัยและงานสร้างสรรค์
2. การเพิ่มขีดความสามารถด้านการวิจัย	2.1 พัฒนานักวิจัยรุ่นใหม่ โดยจัดให้มีพี่เลี้ยงนักวิจัย (Mentor) เพื่อถ่ายทอดและพัฒนาศักยภาพนักวิจัย 2.2 ส่งเสริมและสนับสนุนนักวิจัยด้านการพัฒนาท้องถิ่น เพื่อสร้างองค์ความรู้และต่อยอดภูมิปัญญาท้องถิ่น 2.3 ดำเนินการวิจัยและสร้างเครือข่ายวิจัยร่วมกับองค์กรภาครัฐและเอกชนทั้งภายในและต่างประเทศ 2.4 ส่งเสริมและสนับสนุนการเข้าถึงแหล่งทุนวิจัย และจัดตั้งกองทุน สนับสนุนการวิจัยหรืองานสร้างสรรค์

กลยุทธ์		มาตรการ
		<p>2.5 พัฒนาระบบกลไกการส่งเสริมและสนับสนุนให้นักวิจัยสามารถดำเนินการวิจัยได้โดยสะดวกและรวดเร็ว</p> <p>2.6 ส่งเสริมและสนับสนุนการจัดตั้งหน่วยวิจัยเทคโนโลยีการผลิตพืชเศรษฐกิจ</p> <p>2.7 สร้างความเชื่อมโยงระหว่างงานวิจัยกับชุมชนตลอดจนการจัดการจัดการเรียนการสอน</p>
3.	พัฒนางานวิจัยที่สามารถแก้ปัญหา ชี้นำ และตอบสนองการพัฒนาเศรษฐกิจและสังคมของประเทศ และสามารถแข่งขันได้ในระดับชาติและนานาชาติ	<p>3.1 สร้างงานวิจัยประยุกต์ที่มีความสอดคล้องกับปัญหา และความต้องการในการพัฒนาประเทศ และสามารถนำไปใช้ประโยชน์กับชุมชนและสังคม</p> <p>3.2 พัฒนาระบบและกลไกการบริหารจัดการความรู้ที่เกิดจากการวิจัย เพื่อแก้ปัญหาของท้องถิ่นและประเทศ ตามบริบทของมหาวิทยาลัย</p> <p>3.3 ร่วมมือกับทุกภาคส่วนในการสร้างงานวิจัยและ/หรืองานสร้างสรรค์ ซึ่งก่อให้เกิดความรู้ที่สามารถนำมาถ่ายทอดเทคโนโลยี</p> <p>3.4 สร้างงานวิจัยและ/หรืองานสร้างสรรค์ ในระดับชาติและนานาชาติ</p>
4.	พัฒนาระบบและกลไกการเผยแพร่ผลงานวิจัยในระดับชาติและนานาชาติ	<p>4.1 ยกย่องวารสารวิชาการและงานวิจัยของมหาวิทยาลัยให้เป็นที่ยอมรับทั้งในระดับชาติและนานาชาติ</p> <p>4.2 ส่งเสริมและสนับสนุนทุนวิจัยเพื่อการตีพิมพ์และเผยแพร่ผลงานวิจัยและงานสร้างสรรค์ทั้งในระดับชาติและระดับนานาชาติ</p> <p>4.3 ส่งเสริมการพัฒนาศูนย์ถ่ายทอดเทคโนโลยีเพื่อเผยแพร่ผลงานวิจัยและงานสร้างสรรค์สู่ชุมชน</p>

ตัวชี้วัด	ค่าเป้าหมาย (ปี)					ผู้รับผิดชอบ
	60	61	62	63	64	
งานวิจัยหรืองานสร้างสรรค์ที่นำไปใช้ประโยชน์	ระดับ 4 (เกณฑ์ตามกลุ่มสาขาวิชา)	ระดับ 5 (เกณฑ์ตามกลุ่มสาขาวิชา)	ระดับ 5 (เกณฑ์ตามกลุ่มสาขาวิชา)	ระดับ 5 (เกณฑ์ตามกลุ่มสาขาวิชา)	ระดับ 5 (เกณฑ์ตามกลุ่มสาขาวิชา)	<ul style="list-style-type: none"> • คณบดี 5 คณะ • ผู้อำนวยการสถาบันวิจัยและพัฒนา
ผลงานวิชาการที่ได้รับการรับรองคุณภาพ	ระดับ 4	ระดับ 5	ระดับ 5	ระดับ 5	ระดับ 5	<ul style="list-style-type: none"> • คณบดี 5 คณะ • ผู้อำนวยการสถาบันวิจัยและพัฒนา

ตัวชี้วัด	ค่าเป้าหมาย (ปี)					ผู้รับผิดชอบ
	60	61	62	63	64	
งานวิจัยหรืองานสร้างสรรค์ที่ได้รับการตีพิมพ์เผยแพร่	ระดับ 4	ระดับ 5	ระดับ 5	ระดับ 5	ระดับ 5	<ul style="list-style-type: none"> • คณบดี 5 คณะ • ผู้อำนวยการสถาบัน วิจัยและพัฒนา

ประเด็นยุทธศาสตร์ที่ 3
การยกมาตรฐานการให้บริการทางวิชาการ การถ่ายทอดเทคโนโลยีสู่การน้อมนำแนวพระราชดำริให้ตอบสนองความต้องการของท้องถิ่นและสังคม

เป้าประสงค์ :

1. มีระบบการบริหารจัดการเรียนการสอน การวิจัยสู่การพัฒนาองค์ความรู้ ทักษะอาชีพ เพื่อให้การบริการวิชาการที่ดี แก่ชุมชนและท้องถิ่น
2. สร้างความร่วมมือในการบริการวิชาการและน้อมนำแนวพระราชดำริให้ตอบสนองความต้องการของท้องถิ่นและสังคม

กลยุทธ์		มาตรการ
1.	บริการวิชาการที่ตอบสนองความต้องการของท้องถิ่น และสร้างความเข้มแข็ง เพื่อเพิ่มขีดความสามารถของชุมชน	1.1 เปิดหลักสูตรระยะสั้นที่ส่งเสริมวิชาชีพ และพัฒนาทักษะในด้านต่าง ๆ ตามความต้องการของท้องถิ่น 1.2 สร้างเครือข่ายการเรียนรู้ โดยใช้ชุมชนเข้ามามีส่วนร่วมในการจัดการองค์ความรู้ วัฒนธรรม ภูมิปัญญาท้องถิ่น 1.3 จัดบริการและส่งเสริมวิชาการที่บูรณาการความรู้ และประสบการณ์ที่ได้รับจากงานวิจัย งานบริการวิชาการมาใช้ในการบูรณาการกับการเรียนการสอน เพื่อนำไปเผยแพร่สู่การประยุกต์ใช้จริง 1.4 จัดทำระบบสารสนเทศของท้องถิ่น เพื่อสนับสนุนการบริการวิชาการสังคม 1.5 สนับสนุนทุนเพื่อการให้บริการวิชาการ ในการพัฒนาคุณภาพ และตรวจรับรองคุณภาพมาตรฐานผลิตภัณฑ์ชุมชน และการแปรรูปผลผลิตทางการเกษตร
2.	พัฒนาศูนย์การเรียนรู้และถ่ายทอดความรู้ในด้านต่าง ๆ ที่สอดคล้องกับความต้องการของท้องถิ่น	2.1 สนับสนุนให้มีหน่วยงาน ที่มีศักยภาพเป็นศูนย์ฝึกอบรม และศูนย์การเรียนรู้ ศูนย์วิชาชีพ ให้เป็นที่ยอมรับ 2.2 พัฒนาศูนย์การเรียนรู้ และศูนย์ถ่ายทอดเทคโนโลยีสู่ท้องถิ่น 2.3 สนับสนุนโครงการบริการวิชาการที่ช่วยสร้างรายได้สู่ชุมชนและมหาวิทยาลัย

กลยุทธ์		มาตรการ
3.	ส่งเสริมและสืบสานการเรียนรู้ ตามแนวพระราชดำริ	3.1 ส่งเสริมและสนับสนุนโครงการพัฒนาเศรษฐกิจพอเพียงใน ด้านต่าง ๆ ตามแนวพระราชดำริอย่างต่อเนื่อง 3.2 สนับสนุนการจัดตั้งหน่วยสืบสานโครงการพระราชดำริ ตามแนวทางเศรษฐกิจพอเพียง 3.3 กำหนดให้ทุกหน่วยงานทุกระดับในมหาวิทยาลัยนำ ปรัชญาเศรษฐกิจพอเพียงมาใช้ในการบริหารจัดการ เพื่อนำไป บูรณาการกับการเรียนการสอน

ตัวชี้วัด	ค่าเป้าหมาย (ปี)					ผู้รับผิดชอบ
	60	61	62	63	64	
ร้อยละของชุมชนที่ ได้รับโครงการบริการ วิชาการแล้วสามารถ พึ่งพาตนเองได้	ระดับ 4	ระดับ 5	ระดับ 5	ระดับ 5	ระดับ 5	<ul style="list-style-type: none"> • คณบดี 5 คณะ • ผู้อำนวยการ สถาบันวิจัยและ พัฒนา
ร้อยละของชุมชนที่ ได้รับการพัฒนาอย่าง ต่อเนื่อง	ระดับ 4	ระดับ 5	ระดับ 5	ระดับ 5	ระดับ 5	<ul style="list-style-type: none"> • คณบดี 5 คณะ • ผู้อำนวยการ สถาบันวิจัยและ พัฒนา
ร้อยละของชุมชน ต้นแบบที่มีระดับ คะแนนคุณภาพชีวิต เฉลี่ย \geq ร้อยละ 80 จากคะแนนเต็ม 100 ภายหลังได้รับการ บริการวิชาการ	-	≥ 70	≥ 80	≥ 90	≥ 90	<ul style="list-style-type: none"> • คณบดี 5 คณะ • ผู้อำนวยการ สถาบันวิจัยและ พัฒนา
ร้อยละของจำนวนงาน บริการวิชาการที่นำ งานวิจัย และงาน สร้างสรรค์ไปใช้ในการ พัฒนาชุมชน	15	20	25	30	35	<ul style="list-style-type: none"> • คณบดี 5 คณะ • ผู้อำนวยการ สถาบัน วิจัยและ พัฒนา

ประเด็นยุทธศาสตร์ที่ 4		
การทำนุบำรุงศิลปวัฒนธรรมให้สนองตอบกับความต้องการของท้องถิ่นและสังคม		
เป้าประสงค์ :		
1. การแลกเปลี่ยนเรียนรู้และสร้างความร่วมมือในการทำนุบำรุงศิลปวัฒนธรรมกับชุมชนและท้องถิ่น		
กลยุทธ์	มาตรการ	
1.	<p>ส่งเสริมทำนุบำรุงศิลปะและวัฒนธรรมท้องถิ่นเพื่อเป็นทุนทางสังคม และพัฒนาคุณภาพชีวิต</p>	<p>1.1 สร้างเครือข่ายความร่วมมือกับสำนักศิลปะ และวัฒนธรรม และสถาบันวิจัย สำนักงานวัฒนธรรมจังหวัด และหน่วยงานท้องถิ่นในการกำหนดบทบาทการทำนุบำรุง เช่น ในส่วนของการกำหนดนโยบายทางวิจัย ทางวัฒนธรรมในระดับหน่วยงานต่าง ๆ รวมถึงร่วมกำหนดนโยบายในการอนุรักษ์ฟื้นฟูศิลปะและวัฒนธรรม</p> <p>1.2 บริการวิชาการ และดำเนินการวิจัย โดยส่งเสริมคุณธรรม จริยธรรม พัฒนาชีวิต และเป็นทุนทางสังคมให้กับนักศึกษาประชาชนทั่วไป</p> <p>1.3 ส่งเสริมการบูรณาการองค์ความรู้ด้านศิลปะและวัฒนธรรม และคุณธรรมจริยธรรม กับการเรียนการสอน กิจกรรมนักศึกษา และการท่องเที่ยว</p> <p>1.4 การร่วมกำหนดนโยบายที่เกี่ยวข้องโดยประสานสำนักศิลปะและวัฒนธรรมร่วมกับหน่วยงานทั้งภายในและภายนอก</p>
2.	<p>จัดทำฐานข้อมูลด้านการทำนุบำรุงศิลปะและวัฒนธรรม</p>	<p>2.1 สร้างรูปแบบแนวทางในการประสานและรวบรวมในการทำนุบำรุงศิลปะและวัฒนธรรม</p> <p>2.2 สร้างแนวทางการร่วมมือและประสานงานในการจัดเก็บข้อมูลทางด้านศิลปะและวัฒนธรรม</p> <p>2.3 สนับสนุนส่งเสริมและประสานความร่วมมือกับหน่วยงานที่เกี่ยวข้องโดยการสร้างรูปแบบ และแนวทางในการจัดทำฐานข้อมูลด้านการทำนุบำรุงศิลปะและวัฒนธรรม</p> <p>2.4 พัฒนาระบบฐานข้อมูลให้มีความทันสมัยสามารถเผยแพร่ในระดับชาติและนานาชาติ</p> <p>2.5 สนับสนุนชุมชน นักศึกษา โครงการจิตอาสาเพื่อจัดกิจกรรมเชื่อมโยงท้องถิ่น</p>

กลยุทธ์		มาตรการ
3.	ฟื้นฟูและอนุรักษ์สิ่งแวดล้อม ศิลปกรรม ตลอดจนอนุรักษ์ ทรัพยากรธรรมชาติและ สิ่งแวดล้อมท้องถิ่น	<p>3.1 ประสานความร่วมมือกับชุมชน องค์กรปกครองส่วน ท้องถิ่นในการศึกษา รวบรวมข้อมูลด้านการอนุรักษ์สิ่งแวดล้อม ธรรมชาติและศิลปกรรม</p> <p>3.2 สนับสนุนการอนุรักษ์สิ่งแวดล้อมธรรมชาติและศิลปกรรม ในแต่ละท้องถิ่นอย่างถูกวิธีเป็นระบบเหมาะสมกับลักษณะทาง กายภาพที่อยู่โดยรอบแหล่งธรรมชาติและศิลปกรรม และ เสริมสร้างศักยภาพของเครือข่ายให้สามารถดำเนินการอนุรักษ์ สิ่งแวดล้อมธรรมชาติและศิลปกรรมได้อย่างมีประสิทธิภาพ</p> <p>3.3 สนับสนุนนักศึกษาจัดทำโครงการเพื่ออนุรักษ์สิ่งแวดล้อม และธรรมชาติ</p> <p>3.4 สนับสนุนนักศึกษาให้แต่งกายด้วยชุดผ้าไทย</p>

ตัวชี้วัด	ค่าเป้าหมาย (ปี)					ผู้รับผิดชอบ
	60	61	62	63	64	
การส่งเสริมและ สนับสนุนด้านศิลปะ และวัฒนธรรม	ระดับ 4	ระดับ 5	ระดับ 5	ระดับ 5	ระดับ 5	<ul style="list-style-type: none"> • คณบดี 5 คณะ • ผู้อำนวยการ สำนักศิลปะและ วัฒนธรรม
การพัฒนา สุนทรียภาพในมิติ ทางศิลปะและ วัฒนธรรม	ระดับ 4	ระดับ 5	ระดับ 5	ระดับ 5	ระดับ 5	<ul style="list-style-type: none"> • คณบดี 5 คณะ • ผู้อำนวยการ สำนักศิลปะและ วัฒนธรรม

ประเด็นยุทธศาสตร์ที่ 5 การยกคุณภาพมาตรฐานอาจารย์ และบุคลากรสู่สากล	
เป้าประสงค์ : 1. การพัฒนาอาจารย์และบุคลากรอย่างต่อเนื่องและเป็นระบบ ให้มีศักยภาพในการจัดการเรียนรู้การวิจัยและการให้บริการทางวิชาการ 2. มีความรู้และทักษะการสื่อสาร มีวุฒิ และตำแหน่งทางวิชาการตามมาตรฐานสากล	
กลยุทธ์	มาตรการ
1. ปรับกระบวนการพัฒนาครูและบุคลากรทางการศึกษา ให้สอดคล้องกับการปฏิรูปการศึกษา และการเป็นประชาคมอาเซียน	1.1 เพิ่มศักยภาพศูนย์วิจัยและพัฒนาวิชาชีพครูให้เป็นองค์กรด้านการศึกษามีคุณภาพและมาตรฐานวิชาชีพ 1.2 พัฒนาระบบและประเมินคุณภาพการพัฒนานักศึกษาคูาก่อนสำเร็จการศึกษา 1.3 พัฒนาศักยภาพครูและบุคลากรทางการศึกษาให้มีคุณภาพและได้มาตรฐาน
2. เพิ่มประสิทธิภาพเครือข่ายการผลิตพัฒนาครูและบุคลากรทางการศึกษา	2.1 สร้างเครือข่ายความร่วมมือในการผลิต พัฒนาครูและบุคลากรทางการศึกษาทั้งภาครัฐและเอกชน 2.2 สนับสนุนให้เกิดการพัฒนาเครือข่ายโดยใช้วิจัยเป็นฐาน 2.3 พัฒนาโรงเรียนต้นแบบ และโรงเรียนสาธิต ให้มีศักยภาพด้านการจัดการศึกษา 2.4 พัฒนาหลักสูตรฝึกอบรมการพัฒนาครูและบุคลากรทางการศึกษาที่ตอบสนองและสอดคล้องกับการเปลี่ยนแปลง
3. เพิ่มประสิทธิภาพมาตรฐานอาจารย์และบุคลากรสู่สากล	3.1 พัฒนาศักยภาพอาจารย์ และบุคลากรสายสนับสนุนให้มีคุณวุฒิตามมาตรฐานวิชาชีพ 3.2 พัฒนาหลักสูตรการฝึกอบรมการพัฒนาอาจารย์

ตัวชี้วัด	ค่าเป้าหมาย (ปี)					ผู้รับผิดชอบ
	60	61	62	63	64	
ระดับความสำเร็จของการผลิตครูและบุคลากรทางการศึกษาให้มีคุณภาพตามเกณฑ์มาตรฐานวิชาชีพ	ระดับ 4	ระดับ 5	ระดับ 5	ระดับ 5	ระดับ 5	<ul style="list-style-type: none"> ● คณบดีคณะครุศาสตร์ ● คณบดีคณะวิทยาศาสตร์ ● คณบดีคณะมนุษยศาสตร์

ตัวชี้วัด	ค่าเป้าหมาย (ปี)					ผู้รับผิดชอบ
	60	61	62	63	64	
ระดับความสำเร็จของการพัฒนาครูและบุคลากรทางการศึกษาให้มีคุณภาพตามเกณฑ์มาตรฐานวิชาชีพ	ระดับ 4	ระดับ 5	ระดับ 5	ระดับ 5	ระดับ 5	● คณบดีคณะครุศาสตร์

ประเด็นยุทธศาสตร์ที่ 6	
การยกระดับบริหารจัดการให้มีคุณภาพได้มาตรฐาน โปร่งใส ด้วยหลักธรรมาภิบาล	
เป้าประสงค์ : 1. มีการปรับรูปแบบโครงสร้าง และการบริหารจัดการองค์กรให้มีประสิทธิภาพทันต่อการเปลี่ยนแปลงของสังคม 2. มีระบบบริหารจัดการที่ดี ได้มาตรฐาน ยึดหลักธรรมาภิบาล	
กลยุทธ์	มาตรการ
1. บริหารจัดการเชิงรุก อย่างมีธรรมาภิบาล เพื่อความเป็นผู้นำด้านอุดมศึกษาและสามารถแข่งขันในระดับชาติและในระดับอาเซียน	1.1 สร้างค่านิยมหลักและนำหลักธรรมาภิบาลขององค์กรมาพัฒนาและปรับปรุงการบริหารจัดการทั้งระบบตามหลักเกณฑ์และวิธีการบริหารจัดการบ้านเมืองที่ดี ที่สามารถแข่งขันได้ในระดับชาติและระดับอาเซียน 1.2 พัฒนาระบบและกลไกในการประเมินตนเองของสภามหาวิทยาลัยและทีมผู้บริหารมหาวิทยาลัย ให้เป็นที่ยอมรับในระดับชาติ 1.3 พัฒนาระบบและกลไกในการส่งเสริม กำกับ ติดตาม การปฏิบัติตามจรรยาบรรณวิชาชีพคณาจารย์ และยกย่องเชิดชูอาจารย์ ที่เป็นแบบอย่างที่ดี 1.4 กระจายอำนาจไปสู่หน่วยงานระดับคณะ และหน่วยงานเทียบเท่าคณะอย่างเป็นระบบ และจัดทำระบบบริหารงบประมาณแบบมุ่งเน้นผลงาน 1.5 ปรับปรุงโครงสร้าง ขยายการจัดตั้งคณะใหม่ขึ้น หรือหน่วยงานที่เทียบเท่าคณะ 1.6. จัดทำแผนบริหารความเสี่ยงของมหาวิทยาลัยที่เป็นรูปธรรมและปฏิบัติได้

	กลยุทธ์	มาตรการ
2.	จัดทำระบบฐานข้อมูลที่ได้มาตรฐานที่เอื้ออำนวยต่อการบริหารทุกระดับ	2.1 พัฒนาระบบฐานข้อมูลมหาวิทยาลัยเป็นแหล่งรวบรวมและเชื่อมโยงสารสนเทศของ 2.2 พัฒนาระบบโครงสร้างพื้นฐานสารสนเทศมหาวิทยาลัยที่เชื่อมโยงข้อมูลกับหน่วยงานภายนอกที่เกี่ยวข้อง
3.	สร้างความเชื่อมั่นในการประกันคุณภาพของมหาวิทยาลัย	3.1 พัฒนาระบบประกันคุณภาพการศึกษาที่ได้มาตรฐาน มีตัวบ่งชี้ที่เหมาะสม และมีกระบวนการประเมินที่มีประสิทธิภาพ 3.2 สร้างเครือข่ายความร่วมมือเชิงรุกในการพัฒนาคุณภาพกับมหาวิทยาลัย ทั้งในและต่างประเทศ 3.3 ส่งเสริมให้มหาวิทยาลัยและหน่วยงานในมหาวิทยาลัยมีความพร้อมนำระบบ Ed.PEx (Education Criteria For Performance Excellence) มาใช้ในการบริหารระบบประกันคุณภาพเพื่อมุ่งสู่การเป็นผู้นำด้านการพัฒนาคุณภาพ
4.	พัฒนาอาจารย์ให้เป็นอาจารย์มืออาชีพ	4.1 จัดทำแผนพัฒนาอาจารย์ (Roadmap) โดยจัดสรรทุนการศึกษาระดับปริญญาเอกให้มีจำนวนเพียงพอ และจัดทำหลักสูตรพัฒนาอาจารย์มืออาชีพในลักษณะรายวิชา e-Learning อย่างเป็นระบบและต่อเนื่อง 4.2 สนับสนุนให้อาจารย์เข้าร่วมโครงการสหกิจอาจารย์กับภาครัฐและเอกชน เพื่อให้อาจารย์มีความรู้ ทักษะ ประสบการณ์ในสภาพจริงรวมทั้งนวัตกรรมใหม่ ๆ และนำมาใช้สอน วิจัย บริการวิชาการ 4.3 จัดระบบและกลไกให้มีการแลกเปลี่ยนอาจารย์ในสถาบันอุดมศึกษาภายในและต่างประเทศ 4.4 สร้างระบบบริหารค่าจ้างและเงินเดือนให้สอดคล้องกับภาวะเศรษฐกิจและปริมาณงานที่บุคลากรต้องรับผิดชอบ โดยมุ่งเน้นความมั่นคงในหน้าที่การงาน 4.5 พัฒนาคณาจารย์ ทั้งด้านคุณวุฒิสู่ตำแหน่งทางวิชาการที่สูงขึ้นและความสามารถในการใช้ภาษาต่างประเทศในการเรียนการสอน 4.6 พัฒนาศักยภาพอาจารย์มหาวิทยาลัย ที่เกี่ยวข้องกับการพัฒนาครูและบุคลากร

กลยุทธ์		มาตรการ
5.	จัดหารายได้จากทรัพย์สิน และ รายได้จากโครงการต่าง ๆ	5.1 ส่งเสริมและสนับสนุนให้หน่วยงานภายในมหาวิทยาลัย ดำเนินการจัดหารายได้โดยใช้งบประมาณของมหาวิทยาลัยที่ผ่านการ วิเคราะห์จุดคุ้มทุน 5.2 ส่งเสริมและสนับสนุนให้หน่วยงานทั้งภายในและ ภายนอกมหาวิทยาลัย ร่วมลงทุนดำเนินการจัดหารายได้ใช้ งบประมาณและทรัพยากรของมหาวิทยาลัยร่วมลงทุนที่ผ่าน การวิเคราะห์จุดคุ้มทุน
6.	ปรับปรุงและพัฒนาในการ เปลี่ยนสถานะจากมหาวิทยาลัย ของรัฐ เป็นมหาวิทยาลัยใน กำกับของรัฐ	6.1 เตรียมความพร้อมในการวางระบบ และกลไกในการ บริหารจัดการและระบบการเงินของมหาวิทยาลัยในการเป็น มหาวิทยาลัยในกำกับของรัฐ
7.	พัฒนาบุคลากรสายสนับสนุน ให้มีสมรรถนะสูงขึ้น	7.1 จัดทำแผนพัฒนาบุคลากรสายสนับสนุนให้ตรงตามทิศ ทางการพัฒนาของมหาวิทยาลัย 7.2 สร้างระบบบริหารค่าจ้างและเงินเดือนให้สอดคล้องกับ ภาวะเศรษฐกิจและปริมาณงานที่บุคลากรสายสนับสนุน โดย มุ่งเน้นความมั่นคงในหน้าที่การงาน

ตัวชี้วัด	ค่าเป้าหมาย (ปี)					ผู้รับผิดชอบ
	60	61	62	63	64	
ระดับความสำเร็จ ของการประกัน คุณภาพภายใน	ระดับ 4	ระดับ 5	ระดับ 5	ระดับ 5	ระดับ 5	<ul style="list-style-type: none"> • คณบดี 5 คณะ • ผู้อำนวยการสำนัก/ สถาบัน 5 หน่วยงาน • กลุ่มงานมาตรฐาน การศึกษา
การพัฒนา คณาจารย์และ บุคลากร	ระดับ 4	ระดับ 5	ระดับ 5	ระดับ 5	ระดับ 5	<ul style="list-style-type: none"> • คณบดี 5 คณะ • ผู้อำนวยการสำนัก ส่งเสริมวิชาการ ฯ • ผู้อำนวยการสำนักงาน อธิการบดี
ร้อยละของคณะ/ สำนัก/สถาบันที่มี การบริหารจัดการ ตามหลักธรรมาภิ บาล	80	90	90	100	100	<ul style="list-style-type: none"> • คณบดี 5 คณะ • ผู้อำนวยการสำนัก/ สถาบัน 5 หน่วยงาน

จาก ร่างแผนยุทธศาสตร์ 5 ปี (พ.ศ.2560-2564) ของมหาวิทยาลัยราชภัฏนครสวรรค์ นั้น สำนักส่งเสริมวิชาการและงานทะเบียน ทำการวิเคราะห์ความเชื่อมโยง สอดคล้องของแผนดังกล่าว กับพันธกิจและภารกิจการดำเนินงานของหน่วยงาน โดยพบว่า มีประเด็นยุทธศาสตร์ มาตรการและ ตัวชี้วัดที่เกี่ยวข้องกับหน่วยงาน จำนวน 3 ประเด็นยุทธศาสตร์ มาตรการและ ตัวชี้วัดตามยุทธศาสตร์ จำนวน 5 ตัวชี้วัด และมีโครงการ/กิจกรรมที่เกี่ยวข้อง จำนวน 14 โครงการ/กิจกรรม

3. นโยบายการบริหารงานและการกำหนดทิศทางการพัฒนามหาวิทยาลัย¹

มหาวิทยาลัยราชภัฏนครสวรรค์ จำเป็นต้องปรับกระบวนทัศน์ใหม่ในการบริหารโดยปรัชญาการทำงานมุ่งพัฒนาสู่องค์กรธรรมาภิบาล สร้างความเป็นธรรม โปร่งใส พัฒนางานใหม่ ใส่ใจคุณค่า รักษางานเดิม เพิ่มเติมการเรียนรู้ ปลูกฝังความมุ่งมั่น ความเสียสละ และอุดมการณ์ สู่วิสัยทัศน์ร่วม อันหนึ่งอันเดียวกัน ถ่ายทอดวิสัยทัศน์และอุดมการณ์สู่บุคลากรจากรุ่นสู่รุ่น ปรับปรุงเกณฑ์การจัดสรรทรัพยากรที่โปร่งใส เป็นธรรม ปรับปรุงและพัฒนาระบบงาน ระบบบุคลากรที่ส่งเสริมให้ทำงานอย่างมีความสุข พัฒนางานใหม่ เปิดสอนสาขาที่สังคมต้องการโดยไม่ซ้ำกับที่มหาวิทยาลัยอื่นเปิดสอนอยู่ ส่งเสริมคนดี คนเก่ง โดยผ่านสมาคมศิษย์เก่า พัฒนาหลักสูตรและกระบวนจัดการเรียนการสอนให้ตอบสนองผู้เรียนและสังคม ยึดกระบวนจัดการความรู้มุ่งสู่เป็นวัฒนธรรมองค์กร

เป้าหมาย

มหาวิทยาลัยราชภัฏนครสวรรค์มุ่งสร้างมหาวิทยาลัยให้เป็นชุมชนวิชาการ สร้างฐานความรู้ นำมหาวิทยาลัยสู่สากล สร้างชุมชนท้องถิ่นให้เข้มแข็ง แกร่งกล้าการวิจัย ให้บริการวิชาการทาง วิชาการแก่ชุมชน คิดค้นศิลปะ วิทยาการ สืบสานศิลปวัฒนธรรม นำเทคโนโลยีสู่ท้องถิ่น

ประเด็นยุทธศาสตร์ด้านการบริหารจัดการ²

ยุทธศาสตร์ที่ 1 การพัฒนาศักยภาพของบุคลากร

แนวทางดำเนินการ

- (1) สร้างขวัญและกำลังใจของบุคลากร ความมั่นคงในอาชีพ
- (2) ให้โอกาสบุคลากรรุ่นใหม่เข้าสู่ตำแหน่งทางการบริหาร
- (3) การพัฒนาบุคลากรให้มีคุณวุฒิสูงขึ้น
- (4) การส่งเสริมการเข้าสู่ตำแหน่งทางวิชาการ
- (5) การพัฒนาทักษะในการใช้ภาษาอังกฤษ

¹ แผนยุทธศาสตร์มหาวิทยาลัยราชภัฏนครสวรรค์ พ.ศ.2557-2559 (ฉบับปรับปรุง พ.ศ.2557)

² นำเสนอเฉพาะแนวทางที่สอดคล้องกับการดำเนินงานของสำนักฯ

ยุทธศาสตร์ที่ 2 การจัดหาและบริหารงบประมาณ

แนวทางดำเนินการ

- (1) การจัดสรรงบประมาณให้ครอบคลุม
- (2) บริหารงบประมาณโดยมุ่งเน้นผลลัพธ์
- (3) ลดค่าใช้จ่ายในการดำเนินงาน
- (4) การติดตามและประเมินผลการบริหารงบประมาณ

ยุทธศาสตร์ที่ 3 การพัฒนาโครงสร้างพื้นฐาน

แนวทางดำเนินการ

- (1) การพัฒนาระบบสารสนเทศเพื่อการบริหาร
- (2) ใช้เทคโนโลยีสารสนเทศเพื่อสร้างนวัตกรรมการบริการ

ยุทธศาสตร์ที่ 4 การพัฒนามหาวิทยาลัยสู่สากลบนรากฐานความรับผิดชอบต่อท้องถิ่น

แนวทางดำเนินการ

- (1) พัฒนาเว็บไซต์ให้มีภาษาต่างประเทศอย่างน้อย 2 ภาษา
- (2) พัฒนาหลักสูตรที่มีการสอนเป็นภาษาอังกฤษเพิ่มขึ้น
- (3) รับนักศึกษาต่างชาติเข้ามาศึกษาในมหาวิทยาลัยให้มากขึ้น

ยุทธศาสตร์ที่ 5 การพัฒนาระบบบริหาร

แนวทางดำเนินการ

- (1) กำหนดแนวทางการบริหารจัดการให้ได้มาตรฐาน
- (2) บริหารโดยใช้หลักธรรมาภิบาล
- (3) พัฒนาระบบการประกันคุณภาพการศึกษาที่เหมาะสม
- (4) การให้บริการผ่านระบบอินเทอร์เน็ต

ประเด็นยุทธศาสตร์ด้านการจัดการศึกษา

ยุทธศาสตร์ที่ 1 การจัดการศึกษาให้ได้มาตรฐาน

แนวทางดำเนินการ

- (1) การพัฒนาหลักสูตรใหม่ ๆ ที่มีความพร้อม
- (2) การจัดการเรียนการสอนที่เน้นผู้เรียนเป็นสำคัญ
- (3) พัฒนาอาจารย์ให้เป็นผู้มีอาชีพด้วยวิธีการที่หลากหลาย
- (4) ส่งเสริมให้อาจารย์ผลิตสื่อการสอน เอกสารและตำรา
- (5) ส่งเสริมการจัดการเรียนการสอนใช้สื่อที่หลากหลาย
- (6) การพัฒนาห้องเรียนให้เป็นห้องเรียนที่ทันสมัยให้ครบถ้วน
- (7) ส่งเสริมให้การจัดหลักสูตรสหกิจศึกษาบรรลุเป้าหมาย
- (8) ดำเนินงานการประกันคุณภาพการศึกษาอย่างต่อเนื่องจนเป็นวัฒนธรรมองค์การ

ยุทธศาสตร์ที่ 2 การพัฒนานักศึกษา

แนวทางดำเนินการ

- (1) การสรรหานักศึกษาใหม่ที่มีศักยภาพเข้ามาเรียนเพิ่มขึ้น
- (2) สรรหานักศึกษาที่มีความสามารถพิเศษเข้ามาเรียน
- (3) พัฒนานักศึกษาใหม่ให้มีความสามารถพื้นฐานในการเรียน

ยุทธศาสตร์ที่ 4 การพัฒนาบัณฑิตเข้าสู่ประชาคมอาเซียน

แนวทางดำเนินการ

- (1) พัฒนาทักษะทางภาษาอังกฤษของนักศึกษาให้อยู่ในระดับที่ยอมรับได้
- (2) ให้ลงทะเบียนเรียนร่วมกับสถาบันอุดมศึกษาในเอเชียและให้ถ่ายโอนหน่วยกิตได้

ยุทธศาสตร์ที่ 5 การพัฒนาสถาบันให้เป็นชุมชนวิชาการ

แนวทางดำเนินการ

- (1) การพัฒนาสิ่งแวดล้อมทางกายภาพ
- (2) สร้างบรรยากาศทางวิชาการภายในมหาวิทยาลัย
- (3) การสร้างแรงจูงใจทางวิชาการ
- (4) เข้าไปมีส่วนร่วมและมีบทบาทในการขึ้นนำสังคมให้มากขึ้น

4. ผลการประเมินคุณภาพการศึกษาภายใน ระดับมหาวิทยาลัย ปีการศึกษา 2558

มหาวิทยาลัยราชภัฏนครสวรรค์ มีผลการประเมินคุณภาพภายใน ประจำปีการศึกษา 2558 อยู่ในระดับดี (4.09 คะแนน จากระดับ 5 คะแนน) โดยมีผลการประเมิน ระดับดีมาก จำนวน 3 องค์กรประกอบ คือ องค์กรประกอบที่ 3 การบริการวิชาการ (5.00 คะแนน จากระดับ 5 คะแนน) องค์กรประกอบที่ 4 การทำนุบำรุงศิลปะและวัฒนธรรม (5.00 คะแนน จากระดับ 5 คะแนน) และ องค์กรประกอบที่ 2 การวิจัย (4.71 คะแนน จากระดับ 5 คะแนน) โดยผลการประเมินระดับดี มีจำนวน 1 องค์กรประกอบ คือ องค์กรประกอบที่ 5 การบริหารจัดการ (4.02 คะแนน จากระดับ 5 คะแนน) และ สำหรับผลการประเมินระดับพอใช้ มีจำนวน 1 องค์กรประกอบ คือ องค์กรประกอบที่ 1 การผลิตบัณฑิต (3.40 คะแนน จากระดับ 5 คะแนน)

ข้อเสนอแนะในภาพรวม

จุดแข็ง

สังคมมีความเชื่อมั่นและได้รับการยอมรับในการจัดการศึกษาของมหาวิทยาลัยอยู่ในระดับสูง โดยเฉพาะการผลิตบัณฑิตที่มีความอดทน สู้งาน การบริการวิชาการ และการทำนุบำรุง ศิลปวัฒนธรรมด้านชาติพันธุ์

จุดที่ควรพัฒนา

1. ควรพัฒนาระบบและกลไกการประชาสัมพันธ์ของมหาวิทยาลัย
2. ควรสร้างความรู้ความเข้าใจในเรื่องการประกันคุณภาพให้กับคณาจารย์และบุคลากรทุกกลุ่ม

ข้อเสนอแนะในการปรับปรุง

1. ปรับปรุงระบบและกลไกการประชาสัมพันธ์ของมหาวิทยาลัยที่เกี่ยวข้องกับผลงานของมหาวิทยาลัยในด้านต่างๆ เช่น ศักยภาพของบุคลากรที่สามารถตอบสนองต่อการพัฒนาชุมชนท้องถิ่นได้
2. พัฒนาประสิทธิภาพและประสิทธิผลในการพัฒนาความรู้ความเข้าใจในเรื่องการประกันคุณภาพให้กับคณาจารย์และบุคลากรทุกกลุ่ม ให้สามารถประยุกต์ใช้ในการพัฒนางานได้อย่างแท้จริง และให้สามารถรายงานผลการดำเนินงานตามเกณฑ์คุณภาพ

5. ผลการประเมินคุณภาพการศึกษาภายใน ระดับสำนัก ประจำปีการศึกษา 2558

1.จุดแข็ง/ประเด็นที่ชื่นชม

- 1.1 สำนักส่งเสริมวิชาการและงานทะเบียน มีการพัฒนางานอย่างต่อเนื่อง โดยเฉพาะในการใช้เทคโนโลยีมาสนับสนุนการให้บริการ และการติดต่อสื่อสารระหว่างผู้มีส่วนได้เสีย อย่างเป็นทางการ และเป็นรูปธรรม และช่วยอำนวยความสะดวกให้แก่ผู้สอนได้อย่างหลากหลาย และทั่วถึง
- 1.2 การจัดการความรู้ของหน่วยงานทำได้เป็นระบบ มีความชัดเจน ในการดำเนินกิจกรรม

2.ข้อเสนอแนะเพื่อการพัฒนาคุณภาพ

- 2.1 หน่วยงานมีการดำเนินการจัดทำแผนกลยุทธ์ทางการเงิน และมีการจัดทำรายงานทางการเงิน รวมถึงการวิเคราะห์การใช้จ่ายงบประมาณตามรอบระยะเวลาอย่างต่อเนื่อง สามารถนำผลการดำเนินงานดังกล่าวมารายงานในเกณฑ์ประเมินข้อที่ 2 ในตัวบ่งชี้ที่ 5.1 ได้ ซึ่งจะแสดงให้เห็นถึงความครบถ้วนและถือเป็นแนวปฏิบัติที่ดีแก่หน่วยงานสนับสนุนอื่น ๆ
- 2.2 การรายงานการจัดการความเสี่ยง ควรเพิ่มเติมผลการจัดการความเสี่ยงในเชิงข้อมูล และแสดงขั้นตอนในการจัดการความเสี่ยง ว่ามีขั้นตอนอย่างไร มีกระบวนการติดตามอย่างไร
- 2.3 ควรมีการสำรวจประสิทธิภาพการใช้ห้องเรียน เพื่อนำข้อมูลมาใช้ในการจัดการห้องเรียน และพัฒนากระบวนการให้บริการด้านการจัดตารางเรียน-สอน-สอบ
- 2.4 การจัดการความรู้ของสำนักฯ ควรแสดงให้เห็นถึงการแลกเปลี่ยนองค์ความรู้ที่ได้ และจัดเก็บรวบรวมความรู้เป็นระบบ เป็นลายลักษณ์อักษร และการเขียนรายงานผลการดำเนินงานควรรายงานตามขั้นตอนการจัดการความรู้

2.5 การกำกับติดตามผลการดำเนินงานตามแผนบริหารและพัฒนาบุคลากร ควรระบุให้ชัดเจนว่าติดตามจากเรื่องใด กระบวนการเป็นอย่างไร

3.การปฏิบัติที่ดี/นวัตกรรม/ผลงานที่โดดเด่น

3.1 มีการปฏิบัติงานที่เป็นระบบ มุ่งเน้นอำนวยความสะดวกให้แก่ผู้มีส่วนได้ส่วนเสีย ในทุกด้าน โดยมีการนำเทคโนโลยีต่าง ๆ เข้ามาช่วยให้มีความทันสมัย รวดเร็ว

3.2 มีความรวดเร็วในการตอบสนองความต้องการของผู้ใช้บริการ อย่างทันท่วงที

3.3 ระบบการรายงานผลการประกันคุณภาพ และการเชื่อมโยงเอกสารหลักฐานต่าง ๆ เป็นแบบออนไลน์ถือเป็นรูปแบบการรายงานที่ดี มีความทันสมัยและแบบอย่างที่ดีให้แก่หน่วยงานอื่น

ข้อเสนอแนะจากการสัมภาษณ์อาจารย์

1. ควรมีการสำรวจความพร้อมของห้องเรียน และจัดให้เหมาะสมกับลักษณะของรายวิชาที่สอน ก่อนการจัดตารางเรียน-ตารางสอน
2. ระบบการสืบค้นเอกสาร ที่เกี่ยวข้องของอาจารย์ เช่นระบบตารางสำหรับอาจารย์ผู้สอน
3. อยากให้ขยายระยะเวลาในการส่งรายชื่อนักศึกษาหมดสิทธิ์สอบ อาจกำหนดให้ยื่นรายชื่อในสัปดาห์สุดท้ายของการเรียนการสอน
4. การจัดรายการจัดสอนส่งคณะ อยากให้มีความยืดหยุ่นในการสลับช่วงเวลา
5. ควรให้มีระบบสนับสนุนการจัดทำ มคอ.3 และ มคอ.5 หรือช่วยเป็นหน่วยงานกลางในการประสานตาม มคอ.3 และ มคอ.5 ในรายวิชาที่มีอาจารย์จากคณะอื่นร่วมทำการสอนด้วย เช่น รายวิชาในกลุ่มเลือกเสรี เป็นต้น
6. การปรับเปลี่ยนรายชื่ออาจารย์ผู้สอน ในส่วนของตารางเรียน ตารางสอน ในกรณีที่มีการแก้ไข หรือเปลี่ยนอาจารย์ผู้สอน ควรมีการอัปเดตข้อมูลลงในระบบตารางสอนออนไลน์ให้ตรงกัน
7. ระบบแผนการเรียนของนักศึกษาในแต่ละรุ่น ควรปรับให้ทันสมัยมากยิ่งขึ้น
8. อยากให้มีการปรับปรุง สื่อโสตทัศนูปกรณ์ต่าง ๆ ของห้องเรียนให้มีความทันสมัย สามารถใช้งานได้

ข้อเสนอแนะจากการสัมภาษณ์นักศึกษา

1. อยากให้ปรับปรุงเรื่องระบบเน็ตเวิร์คต่าง ๆ ให้ดีกว่านี้ หลุดบ่อย โหลดช้า เข้าระบบงานทะเบียนค่อนข้างช้า
2. อยากให้เพิ่มการประชาสัมพันธ์ ข่าวสารเกี่ยวกับการลงทะเบียน การเข้าระบบงานทะเบียนนักศึกษา ระบบการตรวจสอบการเข้ากิจกรรมของนักศึกษา สำหรับนักศึกษาใหม่
3. กรณีชำระเงิน ผ่านธนาคาร ต้องมาทำการค้นหรือขอรับใบเสร็จเพื่อนำไปแนบเบิกค่อนข้างล่าช้า ใช้เวลานาน ควรปรับให้สามารถพิมพ์ใบเสร็จจากระบบได้เลย เพิ่มอีกหนึ่งช่องทาง

4. ควรปรับเรื่องการให้คำแนะนำแก่นักศึกษาในการเพิ่ม-ถอนรายวิชา อยากให้มีการอธิบายขั้นตอนให้กับนักศึกษาทุกคนทราบ ปรับเรื่องการใช้คำพูด และอยากให้มีการติดต่อผู้ให้บริการด้วย
5. ผลการเรียนออกช้า และไม่ทันกับช่วงเวลาการลงเพิ่ม-ถอนรายวิชา ในกรณีที่ต้องมีการลงทะเบียนเรียนใหม่ อาจส่งผลกระทบต่อสภาพ
6. การลงเพิ่มรายวิชาอยากให้ลดขั้นตอนการให้อาจารย์ผู้สอนเซ็นต์ เนื่องจากลงทะเบียนอยู่ในจำนวนที่กำหนด
7. อยากให้เพิ่มช่องในการรับชำระเงินหน้าเคาท์เตอร์ของการเงินมากกว่านี้ เนื่องจากมีความล่าช้า คิวยาว ทำให้อาจไปเรียนไม่ทัน บัตรคิวการเงินควรให้ 1 คิว ต่อ 1 รายการ ไม่ควรเป็น 1 คิว ทำได้ 3 รายการ
8. ระบบค้นหาอาจารย์ผู้สอน ใช้งานไม่ค่อยได้
9. อยากให้เพิ่มช่องทางการประเมินความพึงพอใจการให้บริการ หน้าเคาท์เตอร์
10. การแจ้งข่าวสารต่าง ๆ ของกองพัฒนานักศึกษา กรณีเป็นเอกสารส่วนบุคคลของนักศึกษา ควรแจ้งเจ้าหน้าที่ทราบอย่างเป็นทางการ ไม่ควรลงในเฟสบุ๊ก ที่เป็นเพจสาธารณะ

6. ผลการสำรวจความพึงพอใจ และความคาดหวังในการให้บริการของสำนักส่งเสริมวิชาการและงานทะเบียน ประจำปีงบประมาณ 2559

การศึกษาความพึงพอใจในการให้บริการของสำนักส่งเสริมวิชาการและงานทะเบียน มหาวิทยาลัยราชภัฏนครสวรรค์ ผู้วิจัยใช้แบบสอบถามในการจัดเก็บรวบรวมข้อมูลจากกลุ่มตัวอย่างจำนวน 443 ชุด โดยมีวัตถุประสงค์เพื่อติดตามผลประเมินความพึงพอใจของผู้รับบริการที่มีต่อการให้บริการของสำนักส่งเสริมวิชาการและงานทะเบียน ตลอดจนแนวทางในการพัฒนากระบวนการให้บริการ ให้มีรูปแบบที่ทันสมัย ถูกต้อง รวดเร็ว ดึงศักยภาพของหน่วยงาน และได้ทำการวิเคราะห์ข้อมูลตามจุดมุ่งหมายของการวิจัย ปรากฏผลการวิเคราะห์ข้อมูลตามลำดับ ดังนี้

ส่วนที่ 1 ข้อมูลทั่วไปของผู้ตอบแบบสอบถาม

ผู้ให้บริการของสำนักส่งเสริมวิชาการและงานทะเบียน ร้อยละ 100 เป็นนักศึกษาเพศชาย จำนวน 229 คน คิดเป็นร้อยละ 51.7 นักศึกษาเพศหญิง จำนวน 214 คน คิดเป็นร้อยละ 48.3 แบ่งออกเป็นนักศึกษาภาคปกติ จำนวน 409 คน คิดเป็นร้อยละ 92.4 และนักศึกษาภาค กศ.บป. จำนวน 34 คน คิดเป็นร้อยละ 7.6 ซึ่งเป็นนักศึกษาระดับปริญญาตรี สังกัดคณะต่างๆ คือ นักศึกษาระดับปริญญาตรีสังกัดคณะวิทยาการจัดการ จำนวน 96 คน คิดเป็นร้อยละ 21.7 นักศึกษาระดับปริญญาตรีสังกัดคณะเทคโนโลยีการเกษตรและเทคโนโลยีอุตสาหกรรม จำนวน 94 คน คิดเป็นร้อยละ 21.2 นักศึกษาระดับปริญญาตรีสังกัดคณะมนุษยศาสตร์และสังคมศาสตร์ จำนวน 93 คน คิดเป็น

ร้อยละ 21.0 นักศึกษาระดับปริญญาตรีสังกัดคณะวิทยาศาสตร์ จำนวน 81 คน คิดเป็นร้อยละ 18.3 และนักศึกษาระดับปริญญาตรีสังกัดคณะครุศาสตร์ จำนวน 79 คน คิดเป็นร้อยละ 17.8 ตามลำดับ

ส่วนที่ 2 ความพึงพอใจของผู้รับบริการที่มีต่อการให้บริการในด้านต่างๆ ของสำนักส่งเสริมวิชาการและงานทะเบียน

ด้านกระบวนการ/ขั้นตอนการให้บริการ

ผู้ให้บริการกลุ่มตัวอย่างมีความพึงพอใจในภาพรวมอยู่ในระดับมาก ($\bar{X} = 3.74$) เมื่อเรียงลำดับประเด็นที่ผู้ให้บริการมีความพึงพอใจ 3 อันดับแรกได้แก่ การให้บริการมีความเป็นระบบเป็นขั้นตอน ($\bar{X} = 3.85$) รองลงมาคือ ขั้นตอนการให้บริการไม่ยุ่งยากซับซ้อนและมีความคล่องตัว ($\bar{X} = 3.75$) และความชัดเจนในการอธิบาย ชี้แจง และให้คำแนะนำขั้นตอนการให้บริการ ($\bar{X} = 3.72$)

ด้านเจ้าหน้าที่ผู้ให้บริการ

ผู้ให้บริการกลุ่มตัวอย่างมีความพึงพอใจในภาพรวมอยู่ในระดับมาก ($\bar{X} = 3.71$) เมื่อเรียงลำดับประเด็นที่ผู้ให้บริการมีความพึงพอใจ 3 อันดับแรกได้แก่ เจ้าหน้าที่มีการให้บริการที่เป็นธรรมชาติ มีความเท่าเทียมกัน ($\bar{X} = 3.79$) รองลงมาคือ เจ้าหน้าที่แต่งกายสุภาพเรียบร้อย ($\bar{X} = 3.77$) และเจ้าหน้าที่ปฏิบัติตามกฎระเบียบของมหาวิทยาลัย ($\bar{X} = 3.62$)

ด้านสิ่งอำนวยความสะดวก

ผู้ให้บริการกลุ่มตัวอย่างมีความพึงพอใจในภาพรวมอยู่ในระดับมาก ($\bar{X} = 3.75$) เมื่อเรียงลำดับประเด็นที่ผู้ให้บริการมีความพึงพอใจ 3 อันดับแรกได้แก่ อาคารและสถานที่มีความสะอาด เป็นระเบียบเรียบร้อย ($\bar{X} = 3.78$) รองลงมาคือ สถานที่ตั้งของสำนักส่งเสริมวิชาการและงานทะเบียนมีความเหมาะสม ($\bar{X} = 3.57$) และการจัดสิ่งอำนวยความสะดวกในสถานที่ให้บริการอย่างเหมาะสม, มีเครื่องมือ/อุปกรณ์/ระบบการบริการข้อมูลสารสนเทศให้บริการอย่างเพียงพอ ($\bar{X} = 3.79$)

ด้านคุณภาพการให้บริการ

ผู้ให้บริการกลุ่มตัวอย่างมีความพึงพอใจในภาพรวมอยู่ในระดับมาก ($\bar{X} = 3.64$) เมื่อเรียงลำดับประเด็นที่ผู้ให้บริการมีความพึงพอใจ 2 อันดับแรกได้รับคำแนะนำในการแก้ไขปัญหาตอบข้อสงสัยของผู้มารับบริการ ($\bar{X} = 3.65$) รองลงมาคือ ความสะดวกรวดเร็วในการรับบริการ ($\bar{X} = 3.62$)

ส่วนที่ 3 ข้อเสนอแนะ

กลุ่มตัวอย่าง จำนวน 18 คน ได้ให้ข้อเสนอแนะเกี่ยวกับความพึงพอใจในการให้บริการของสำนักส่งเสริมวิชาการและงานทะเบียน ได้แก่

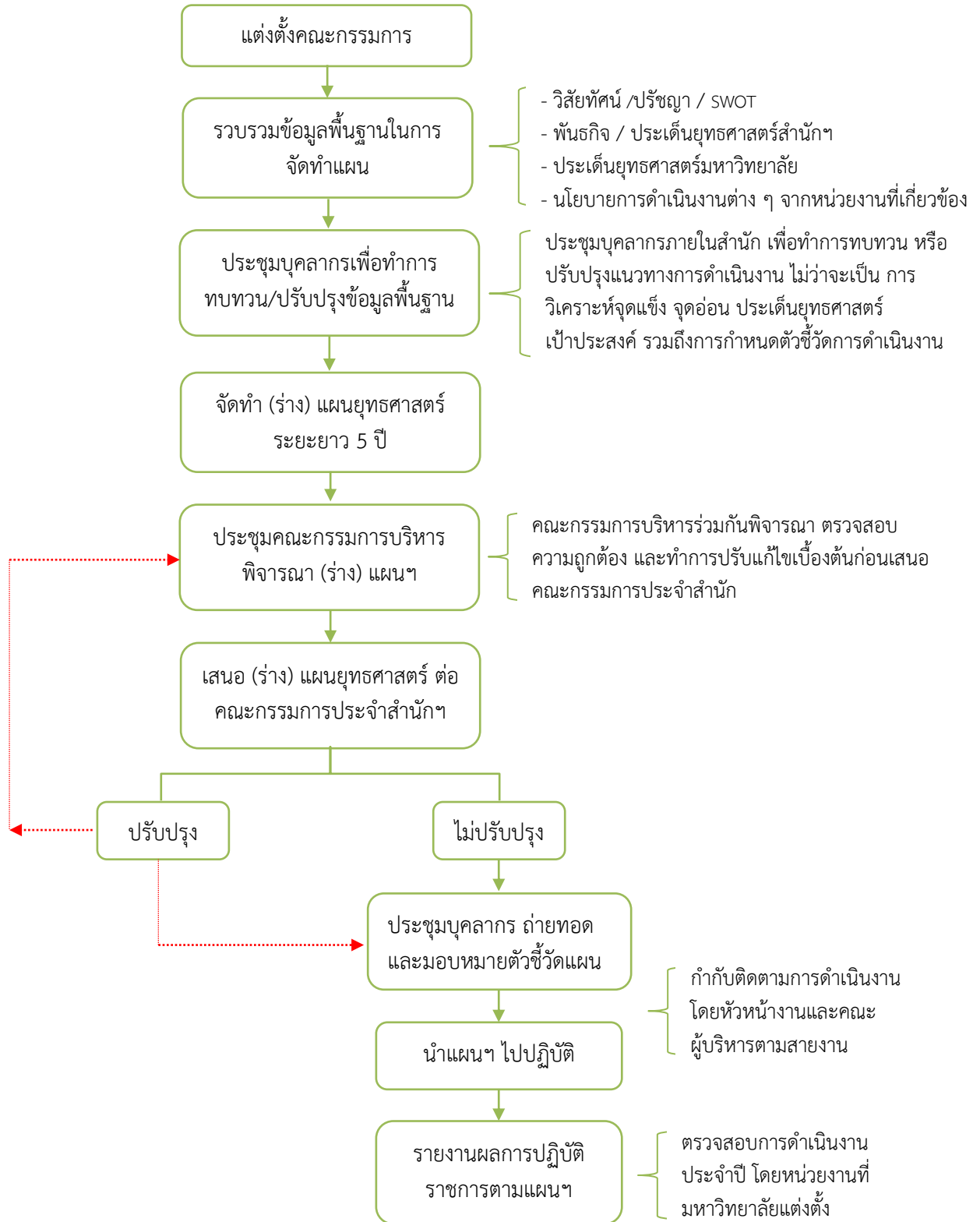
1. เจ้าหน้าที่บริการไม่สุภาพ พูดจาไม่สุภาพกับนักศึกษา
2. ควรมีการบริการที่ยานมัทหรืออย่างครบถ้วน เนื่องจากการเดินทางติดต่อลำบาก
3. การสื่อสารระหว่างเจ้าหน้าที่และผู้รับบริการมีความเข้าใจไม่ตรงกัน

อภิปรายผล

จากผลการศึกษาความพึงพอใจในการให้บริการของสำนักส่งเสริมวิชาการและงานทะเบียน พบว่าผู้ใช้บริการส่วนใหญ่มีความพึงพอใจเกี่ยวกับการให้บริการของหน่วยงานอยู่ในระดับปานกลาง ทั้งนี้เป็นผลมาจากการบริหารจัดการ ขั้นตอนการให้บริการ บุคลากรของหน่วยงานมีความรู้ในเรื่องที่ให้บริการเป็นอย่างดี ทำให้สามารถให้คำแนะนำ หรือแก้ไขปัญหาให้กับผู้มาขอรับบริการได้อย่างชัดเจน ถูกต้อง และน่าเชื่อถือ และบุคลากรของหน่วยงานมีการปฏิบัติงานที่มุ่งเน้นการให้บริการที่สอดคล้องกับปรัชญา “ส่งเสริมวิชาการ รักษามาตรฐาน บริการด้วยน้ำใจ” และวิสัยทัศน์ของหน่วยงานที่ว่า “สำนักส่งเสริมวิชาการและงานทะเบียนเป็นองค์กรที่ทันสมัย ให้บริการถูกต้อง รวดเร็ว” แต่จากผลการศึกษาความพึงพอใจยังมีบางด้านที่ควรปรับปรุง โดยเฉพาะในด้านการให้บริการของเจ้าหน้าที่ ซึ่งจะนำผลที่ได้ไปใช้ในการปรับปรุงการให้บริการของสำนักส่งเสริมวิชาการและงานทะเบียนต่อไป

จากกรอบแนวคิด และข้อมูลพื้นฐานที่เกี่ยวข้องในการจัดทำยุทธศาสตร์ของสำนักส่งเสริมวิชาการและงานทะเบียน คณะกรรมการจัดทำแผนยุทธศาสตร์ฯ ได้ออกแบบกระบวนการในการพัฒนาแผนยุทธศาสตร์ 5 ปี (พ.ศ.2560-2564) มีขั้นตอน ดังแผนภาพ

กระบวนการพัฒนาแผนยุทธศาสตร์ 5 ปี สำนักส่งเสริมวิชาการและงานทะเบียน



ความเชื่อมโยงระหว่างนโยบายต่าง ๆ กับกรอบแนวคิดในการจัดทำยุทธศาสตร์สำนักส่งเสริมวิชาการและงาน

กรอบแผนอุดมศึกษา ระยะยาว 15 ปี ฉบับที่ 2 (พ.ศ. 2551-2565)	พระราชบัญญัติสถาบัน	นโยบายของสภาสถาบัน	ยุทธศาสตร์มหาวิทยาลัย	ปรัชญาหรือปณิธาน	ยุทธศาสตร์สำนัก
<p>สาระสำคัญของแผน : เป้าหมายของกรอบแผนอุดมศึกษาระยะยาว ฉบับที่ 2 เมื่อสิ้นสุดแผนในปีพ.ศ. 2565 คือการ “ยกระดับคุณภาพอุดมศึกษาไทยเพื่อผลิตและพัฒนาบุคลากรที่มีคุณภาพสู่ตลาดแรงงาน และพัฒนาศักยภาพอุดมศึกษาในการสร้างความรู้และนวัตกรรม เพื่อเพิ่มขีดความสามารถในการแข่งขันของประเทศในยุคโลกาภิวัตน์รวมทั้งสนับสนุนการพัฒนาที่ยั่งยืนของท้องถิ่นไทยโดยใช้กลไกของธรรมาภิบาลการเงิน การกำกับมาตรฐาน และเครือข่ายอุดมศึกษา บนพื้นฐานของ เสรีภาพทางวิชาการ ความหลากหลายและเอกภาพเชิงระบบ”</p>	<p>“มหาวิทยาลัยเป็นสถาบันอุดมศึกษาเพื่อการพัฒนาท้องถิ่นที่เสริมสร้างพลังปัญญาของแผ่นดิน ฟื้นฟูพลังการเรียนรู้ เชิดชูภูมิปัญญาของท้องถิ่น โดยมีวัตถุประสงค์ให้การศึกษา ส่งเสริมวิชาการและวิชาชีพชั้นสูง ทำการสอน วิจัย ให้บริการทางวิชาการแก่สังคม ปรับปรุง ถ่ายทอด และพัฒนาเทคโนโลยี ทุนบำรุงศิลปะและวัฒนธรรม ผลิตครูและส่งเสริมวิทยฐานะครู มีหน้าที่ตามมาตรา 8</p>	<p>ประเด็นยุทธศาสตร์ที่ 3 ส่งเสริมการพัฒนาระบบและกลไกการประกันคุณภาพ การศึกษาทุกระดับให้ได้มาตรฐานสากล กลยุทธ์ที่ 3.4 ส่งเสริมการพัฒนาหลักสูตร และการสร้างหลักสูตรและการประเมินหลักสูตรให้ตรงกับตลาดแรงงานในประเทศ และภูมิภาคอาเซียน กลยุทธ์ที่ 3.7 สนับสนุนการพัฒนาเทคโนโลยีสารสนเทศ และการสื่อสารสำหรับการบริหารจัดการ การเรียนการสอนที่เน้นผู้เรียนเป็นสำคัญ</p>	<p>ประเด็นยุทธศาสตร์ที่ 1 การยกคุณภาพมาตรฐานการผลิตบัณฑิตที่มีคุณภาพและได้มาตรฐานสากล ประเด็นยุทธศาสตร์ที่ 2 การพัฒนาคุณภาพและมาตรฐานการวิจัยไปสู่มาตรฐานสากล ประเด็นยุทธศาสตร์ที่ 3 การยกมาตรฐานการให้บริการทางวิชาการ การถ่ายทอดเทคโนโลยีสู่การนำมานวพระราชดำริให้ตอบสนองความต้องการของท้องถิ่นและสังคม ประเด็นยุทธศาสตร์ที่ 4 การทำนุบำรุงศิลปวัฒนธรรมให้สนองตอบกับความต้องการของท้องถิ่นและสังคม ประเด็นยุทธศาสตร์ที่ 5 การยกคุณภาพมาตรฐานอาจารย์ และบุคลากรสู่สากล ประเด็นยุทธศาสตร์ที่ 6 การยกระบบบริหารจัดการให้มีคุณภาพได้มาตรฐาน โปร่งใส ด้วยหลักธรรมาภิบาล</p>	<p>ปรัชญามหาวิทยาลัย : มหาวิทยาลัยที่เป็นพลังของแผ่นดิน ในการพัฒนาท้องถิ่น</p> <p>วิสัยทัศน์มหาวิทยาลัย : มหาวิทยาลัยราชภัฏนครสวรรค์ เป็นสถาบันอุดมศึกษาชั้นนำเพื่อการพัฒนาท้องถิ่น</p> <p>ปรัชญาหน่วยงาน : ส่งเสริมวิชาการ รักษามาตรฐานบริการด้วยน้ำใจ</p> <p>วิสัยทัศน์หน่วยงาน : สำนักส่งเสริมวิชาการและงานทะเบียน เป็นองค์กรที่ทันสมัย ให้บริการถูกต้องรวดเร็ว</p>	<p>ประเด็นยุทธศาสตร์ที่ 1 ส่งเสริมการจัดการศึกษาทั้งระดับปริญญาตรีและระดับบัณฑิตศึกษา</p> <p>ประเด็นยุทธศาสตร์ที่ 2 ส่งเสริมการพัฒนางานบริการของหน่วยงานให้มีประสิทธิภาพ</p> <p>ประเด็นยุทธศาสตร์ที่ 3 ส่งเสริมการบริหารจัดการที่ได้มาตรฐานและเป็นไปตามหลักเกณฑ์และวิธีการบริหารกิจการบ้านเมืองที่ดี</p>

บทที่ 3

การวิเคราะห์สภาพแวดล้อมขององค์กร

หน่วยงานทำการวิเคราะห์สภาพแวดล้อมที่ส่งผลกระทบต่อการทำงาน โดยการจัดทำ SWOT นั่นคือการวิเคราะห์ปัจจัยภายในที่เป็นจุดแข็งและจุดอ่อน ของหน่วยงาน และการวิเคราะห์ปัจจัยภายนอกที่ส่งเสริมเป็นโอกาสในการดำเนินงาน รวมทั้งปัจจัยภายนอกที่มีผลกระทบก่อให้เกิดอุปสรรคในการดำเนินงาน การวิเคราะห์ SWOT ดังกล่าวจะนำมาซึ่งการกำหนดแผนการดำเนินงานในการรักษา ส่งเสริมจุดแข็ง หาแนวทางป้องกันแก้ไข สิ่งที่เป็นจุดอ่อน จากโอกาสที่มีอยู่ เพื่อความสำเร็จในการปฏิบัติงานที่บรรลุเป้าหมายของแผนต่อไป

จุดแข็ง (S)

ปัจจัยภายในองค์กรที่ทำให้เกิดความเข้มแข็งหรือเป็นจุดแข็งขององค์กรที่จะนำไปสู่การได้เปรียบ

ที่	จุดแข็ง	น้ำหนัก (รวม=1)	คะแนน (5 ระดับ)	น้ำหนักXคะแนน
1	บุคลากรส่วนใหญ่มีความคิดริเริ่ม สร้างสรรค์สิ่งใหม่อย่างต่อเนื่อง	0.2	3	0.6
2	ระบบการบริหารงานเน้นการมีส่วนร่วมของบุคลากร และกระจายอำนาจในการบริหารงาน	0.2	2	0.4
3	กำหนดภาระงานและความรับผิดชอบแก่ผู้ปฏิบัติอย่างชัดเจน	0.2	2	0.4
4	มีเครื่องมือ/ทรัพยากรที่สนับสนุนการปฏิบัติงานที่ทันสมัย	0.1	3	0.3
5	บุคลากรส่วนใหญ่มีศักยภาพสูง มีความขยันอดทน ทำงานหนัก	0.1	3	0.3
6	มีการพัฒนานวัตกรรมใหม่ ๆ และระบบงานให้บริการมีความทันสมัย สอดคล้องกับระเบียบประกาศของมหาวิทยาลัย	0.2	4	0.8
รวม = 2.8 เฉลี่ย = 0.47				

จุดอ่อน (W)

ปัจจัยภายในองค์กรที่ทำให้เกิดความอ่อนแอหรือเป็นจุดอ่อนนำไปสู่การเสียเปรียบคู่แข่ง

ที่	จุดอ่อน	น้ำหนัก (รวม=1)	คะแนน (5 ระดับ)	น้ำหนักXคะแนน
1	ขาดการประชาสัมพันธ์เชิงรุก ในงานให้บริการ	0.2	4	0.8
2	การสื่อสารระหว่างหน่วยงานภายในไม่มีประสิทธิภาพ	0.2	3	0.6
3	พื้นที่ให้บริการและสภาพแวดล้อมภายในแออัด	0.2	3	0.6
4	งบประมาณสนับสนุนการให้บริการไม่เพียงพอ	0.2	4	0.8
5	กระบวนการ ขั้นตอนการทำงานตามระเบียบข้อบังคับ มีความซับซ้อน และใช้เวลาในการดำเนินงานมาก	0.2	4	0.8
รวม = 3.6 เฉลี่ย = 0.72				

โอกาส (O)

ปัจจัยภายนอกองค์กรที่เอื้อประโยชน์ให้ซึ่งเป็นโอกาสที่ช่วยส่งเสริมการดำเนินการ

ที่	โอกาส	น้ำหนัก (รวม=1)	คะแนน (5 ระดับ)	น้ำหนักXคะแนน
1	หน่วยงานภายนอกมีการประชุม อบรม เพื่อพัฒนางานที่ทำอยู่อย่างต่อเนื่อง	0.2	3	0.6
2	ความต้องการสมัครเข้าเรียนในบางสาขามีแนวโน้มเพิ่มมากขึ้น	0.2	3	0.6
3	มีแหล่งทรัพยากรและเทคโนโลยีสารสนเทศสนับสนุนการเรียนรู้ภายนอกมากขึ้น	0.2	4	0.8
4	มหาวิทยาลัยให้แต่ละหน่วยงานมีอิสระในการบริหารงานภายใต้นโยบายของมหาวิทยาลัย	0.2	3	0.6
5	การเพิ่มช่องทางการให้บริการจากหน่วยงานภายนอก	0.1	3	0.3
6	การเปลี่ยนแปลงอย่างรวดเร็วของเทคโนโลยี	0.1	4	0.4
รวม = 3.3 เฉลี่ย = 0.55				

อุปสรรค (T)

ปัจจัยภายนอกองค์กรที่เป็นอุปสรรคต่อการดำเนินงาน เป็นข้อจำกัดที่เกิดจากสภาพแวดล้อมภายนอก

ที่	อุปสรรค	น้ำหนัก (รวม=1)	คะแนน (5 ระดับ)	น้ำหนักXคะแนน
1	การแข่งขันที่เพิ่มขึ้นจากสถาบันการศึกษาทั้งในพื้นที่บริการและนอกพื้นที่บริการ	0.3	3	0.9
2	ทัศนคติ มุมมองสังคมภายนอกที่มีต่อบัณฑิตมหาวิทยาลัยราชภัฏในเชิงลบ	0.2	3	0.6
3	นโยบายและการเปลี่ยนแปลงรูปแบบการบริหารงานของรัฐบาล	0.2	3	0.6
4	การเปลี่ยนแปลงโครงสร้างประชากร ส่งผลให้ประชากรวัยเรียนลดลง	0.3	4	1.2
รวม = 3.3 เฉลี่ย = 0.83				

ตารางการวิเคราะห์ SWOT และค่าน้ำหนัก

SO (จุดแข็งและโอกาส)

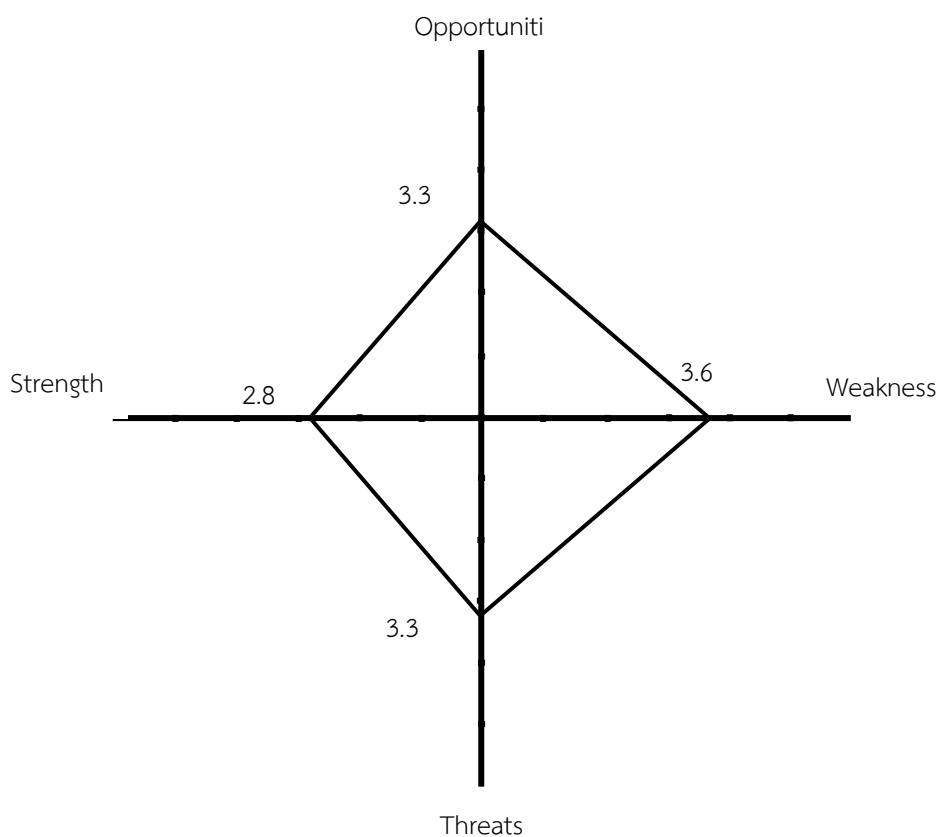
+บุคลากรส่วนใหญ่มีความคิดริเริ่ม สร้างสรรค์สิ่งใหม่อย่างต่อเนื่อง	0.6	+หน่วยงานภายนอกมีการประชุม อบรม เพื่อพัฒนางานที่ทำอยู่อย่างต่อเนื่อง	0.6
+ระบบการบริหารงานเน้นการมีส่วนร่วมของบุคลากร และกระจายอำนาจในการบริหารงาน	0.4	+ความต้องการสมัครเข้าเรียนในบางสาขามีแนวโน้มเพิ่มมากขึ้น	0.6
+กำหนดภาระงานและความรับผิดชอบแก่ผู้ปฏิบัติอย่างชัดเจน	0.4	+มีแหล่งทรัพยากรและเทคโนโลยีสารสนเทศสนับสนุนการเรียนรู้ภายนอกมากขึ้น	0.8
+มีเครื่องมือ/ทรัพยากรที่สนับสนุนการปฏิบัติงานที่ทันสมัย	0.3	+มหาวิทยาลัยให้แต่ละหน่วยงานมีอิสระในการบริหารงานภายใต้นโยบายของมหาวิทยาลัย	0.6
+บุคลากรส่วนใหญ่มีศักยภาพสูง มีความขยันอดทน ทำงานหนัก	0.3	+การเพิ่มช่องทางการให้บริการจากหน่วยงานภายนอก	0.3
+มีการพัฒนานวัตกรรมใหม่ ๆ และระบบงานให้บริการมีความทันสมัย สอดคล้องกับระเบียบประกาศของมหาวิทยาลัย	0.8	+การเปลี่ยนแปลงอย่างรวดเร็วของเทคโนโลยี	0.4
รวม=2.8 เฉลี่ย=0.47		รวม=3.3 เฉลี่ย=0.55	

ST (จุดแข็งและภัยคุกคาม)			
+บุคลากรส่วนใหญ่มีความคิดริเริ่ม สร้างสรรค์สิ่งใหม่อย่างต่อเนื่อง	0.6	+การแข่งขันที่เพิ่มขึ้นจากสถาบันการศึกษาทั้งในพื้นที่บริการและนอกพื้นที่บริการ	0.9
+ระบบการบริหารงานเน้นการมีส่วนร่วมของบุคลากร และกระจายอำนาจในการบริหารงาน	0.4	+ทัศนคติ มุมมองสังคมภายนอกที่มีต่อบัณฑิตมหาวิทยาลัยราชภัฏในเชิงลบ	0.6
+กำหนดภาระงานและความรับผิดชอบแก่ผู้ปฏิบัติอย่างชัดเจน	0.4	+นโยบายและการเปลี่ยนแปลงรูปแบบการบริหารงานของรัฐบาล	0.6
+มีเครื่องมือ/ทรัพยากรที่สนับสนุนการปฏิบัติงานที่ทันสมัย	0.3	+การเปลี่ยนแปลงโครงสร้างประชากร ส่งผลให้ประชากรวัยเรียนลดลง	1.2
+บุคลากรส่วนใหญ่มีศักยภาพสูง มีความขยันอดทน ทำงานหนัก	0.3		รวม 3.3 เฉลี่ย=0.83
+มีการพัฒนานวัตกรรมใหม่ ๆ และระบบงานให้บริการมีความทันสมัย สอดคล้องกับระเบียบประกาศของมหาวิทยาลัย	0.8		
	รวม 2.8 เฉลี่ย=0.46		
WO (จุดอ่อนและโอกาส)			
+ขาดการประชาสัมพันธ์เชิงรุก ในงานให้บริการ	0.8	+หน่วยงานภายนอกมีการประชุม อบรม เพื่อพัฒนางานที่ทำอยู่อย่างต่อเนื่อง	0.6
+การสื่อสารระหว่างหน่วยงานภายในไม่มีประสิทธิภาพ	0.6	+ความต้องการสมัครเข้าเรียนในบางสาขามีแนวโน้มเพิ่มมากขึ้น	0.6
+พื้นที่ให้บริการและสภาพแวดล้อมภายในแออัด	0.6	+มีแหล่งทรัพยากรและเทคโนโลยีสารสนเทศสนับสนุนการเรียนรู้ภายนอกมากขึ้น	0.8
+งบประมาณสนับสนุนการให้บริการไม่เพียงพอ	0.8	+มหาวิทยาลัยให้แต่ละหน่วยงานมีอิสระในการบริหารงานภายใต้นโยบายของมหาวิทยาลัย	0.6
+กระบวนการ ขั้นตอนการทำงานตามระเบียบข้อบังคับ มีความซับซ้อน และใช้เวลาในการดำเนินงานมาก	0.8	+การเพิ่มช่องทางการให้บริการจากหน่วยงานภายนอก	0.3
	รวม 3.6 เฉลี่ย=0.72	+การเปลี่ยนแปลงอย่างรวดเร็วของเทคโนโลยี	0.4
			รวม=3.3 เฉลี่ย=0.55

WT (จุดอ่อนและภัยคุกคาม)

+ขาดการประชาสัมพันธ์เชิงรุก ในงานให้บริการ	0.8	+การแข่งขันที่เพิ่มขึ้นจากสถาบันการศึกษาทั้งใน	0.9
+การสื่อสารระหว่างหน่วยงานภายในไม่มี	0.6	พื้นที่บริการและนอกพื้นที่บริการ	
ประสิทธิภาพ		+ทัศนคติ มุมมองสังคมภายนอกที่มีต่อบัณฑิต	0.6
+พื้นที่ให้บริการและสภาพแวดล้อมภายในแออัด	0.6	มหาวิทยาลัยราชภัฏในเชิงลบ	
+งบประมาณสนับสนุนการให้บริการไม่เพียงพอ	0.8	+นโยบายและการเปลี่ยนแปลงรูปแบบการ	0.6
+กระบวนการ ขั้นตอนการทำงานตามระเบียบ	0.8	บริหารงานของรัฐบาล	
ข้อบังคับ มีความซับซ้อน และใช้เวลาในการ		+การเปลี่ยนแปลงโครงสร้างประชากร ส่งผลให้	1.2
ดำเนินงานมาก		ประชากรวัยเรียนลดลง	
รวม 3.6 เฉลี่ย=0.72		รวม 3.3 เฉลี่ย=0.83	

SWOT Graph



จากการวิเคราะห์ SWOT เพื่อใช้ในการกำหนดยุทธศาสตร์ของหน่วยงานนั้น คณะกรรมการจัดทำแผนยุทธศาสตร์ได้เลือกใช้ผลการวิเคราะห์ และเสนอกยุทธ์จากผลการวิเคราะห์ ดังนี้

ตารางที่ 1 การวิเคราะห์ตาม TOWS Matrix ในด้าน WT

ยุทธศาสตร์เชิงรับ (WT)	
W จุดอ่อนภายในองค์กร	T อุปสรรคภายนอก
<ol style="list-style-type: none"> 1. ขาดการประชาสัมพันธ์เชิงรุก ในงานให้บริการ 2. การสื่อสารระหว่างหน่วยงานภายในไม่มีประสิทธิภาพ 3. พื้นที่ให้บริการและสภาพแวดล้อมภายในแออัด 4. งบประมาณสนับสนุนการให้บริการไม่เพียงพอ 5. กระบวนการ ขั้นตอนการทำงานตามระเบียบข้อบังคับ มีความซับซ้อน และใช้เวลาในการ 	<ol style="list-style-type: none"> 1. การแข่งขันที่เพิ่มขึ้นจากสถาบันการศึกษาทั้งในพื้นที่บริการและนอกพื้นที่บริการ 2. ทิศนคติ มุมมองสังคมภายนอกที่มีต่อบัณฑิตมหาวิทยาลัยราชภัฏในเชิงลบ 3. นโยบายและการเปลี่ยนแปลงรูปแบบการบริหารงานของมหาวิทยาลัย และรัฐบาล 4. การเปลี่ยนแปลงโครงสร้างประชากร ส่งผลให้ประชากรวัยเรียนลดลง
ยุทธศาสตร์เชิงรับ (WT)	
กลยุทธ์ที่เสนอ <ol style="list-style-type: none"> 1. สร้างเครือข่ายความร่วมมือระหว่างหน่วยงานต่าง ๆ ภายในและภายนอกมหาวิทยาลัยให้เข้มแข็ง 2. เร่งพัฒนาช่องทางการติดต่อสื่อสารระหว่างหน่วยงาน/มหาวิทยาลัย กับชุมชนและท้องถิ่น 3. ปรับปรุงกระบวนการปฏิบัติงานของบุคลากรให้มีความคล่องตัว ลดระยะเวลาการปฏิบัติ 	

ตารางที่ 2 การวิเคราะห์ตาม TOWS Matrix ในด้าน WO

ยุทธศาสตร์เชิงพัฒนา (WO)	
W จุดอ่อนภายในองค์กร	O โอกาสภายนอก
<ol style="list-style-type: none"> 1. ขาดการประชาสัมพันธ์เชิงรุก ในงานให้บริการ 2. การสื่อสารระหว่างหน่วยงานภายในไม่มีประสิทธิภาพ 3. พื้นที่ให้บริการและสภาพแวดล้อมภายในแออัด 4. งบประมาณสนับสนุนการให้บริการไม่เพียงพอ 5. กระบวนการ ขั้นตอนการทำงานตามระเบียบข้อบังคับ มีความซับซ้อน และใช้เวลาในการ 	<ol style="list-style-type: none"> 1. หน่วยงานภายนอกมีการประชุม อบรม เพื่อพัฒนางานที่ทำอยู่อย่างต่อเนื่อง 2. ความต้องการสมัครเข้าเรียนในบางสาขามีแนวโน้มเพิ่มมากขึ้น 3. มีแหล่งทรัพยากรและเทคโนโลยีสารสนเทศสนับสนุนการเรียนรู้ภายนอกมากขึ้น 4. มหาวิทยาลัยให้แต่ละหน่วยงานมีอิสระในการบริหารงานภายใต้นโยบายของมหาวิทยาลัย 5. การเพิ่มช่องทางการให้บริการจากหน่วยงานภายนอก 6. การเปลี่ยนแปลงอย่างรวดเร็วของเทคโนโลยี
ยุทธศาสตร์เชิงพัฒนา (WO)	
<p>กลยุทธ์ที่เสนอ</p> <ol style="list-style-type: none"> 1. สร้างเครือข่ายความร่วมมือระหว่างหน่วยงานต่าง ๆ ภายในมหาวิทยาลัยให้เข้มแข็ง 2. เร่งพัฒนาช่องทางการติดต่อสื่อสารระหว่างหน่วยงาน/มหาวิทยาลัย กับชุมชนและท้องถิ่น 3. สร้างค่านิยมในการพัฒนาตนเอง และส่งเสริมให้บุคลากรปฏิบัติงานอย่างมีเป้าหมาย 	

ตารางที่ 3 การวิเคราะห์ตาม TOWS Matrix ในด้าน ST

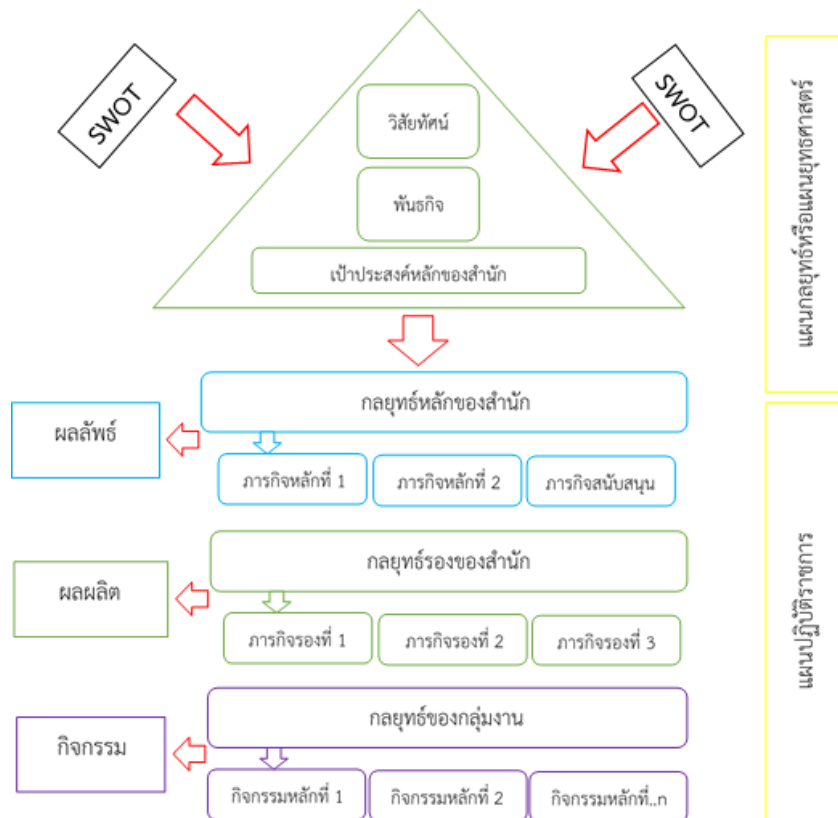
ยุทธศาสตร์เชิงป้องกัน (ST)	
S จุดแข็งภายในองค์กร	T อุปสรรคภายนอก
<ol style="list-style-type: none"> 1. บุคลากรส่วนใหญ่มีความคิดริเริ่ม สร้างสรรค์ สิ่งใหม่อย่างต่อเนื่อง 2. ระบบการบริหารงานเน้นการมีส่วนร่วมของบุคลากร และกระจายอำนาจในการบริหารงาน 3. กำหนดภาระงานและความรับผิดชอบแก่ผู้ปฏิบัติอย่างชัดเจน 4. มีเครื่องมือ/ทรัพยากรที่สนับสนุนการปฏิบัติงานที่ทันสมัย 5. บุคลากรส่วนใหญ่มีศักยภาพสูง มีความขยันอดทน ทำงานหนัก 6. มีการพัฒนานวัตกรรมใหม่ ๆ และระบบงาน ให้บริการมีความทันสมัย สอดคล้องกับระเบียบประกาศของมหาวิทยาลัย 	<ol style="list-style-type: none"> 1. การแข่งขันที่เพิ่มขึ้นจากสถาบันการศึกษา ทั้งในพื้นที่บริการและนอกพื้นที่บริการ 2. ทักษะคนดี มุมมองสังคมภายนอกที่มีต่อบัณฑิต มหาวิทยาลัยราชภัฏในเชิงลบ 3. นโยบายและการเปลี่ยนแปลงรูปแบบการบริหารงานของมหาวิทยาลัย และรัฐบาล 4. การเปลี่ยนแปลงโครงสร้างประชากร ส่งผลให้ประชากรวัยเรียนลดลง
ยุทธศาสตร์เชิงป้องกัน (ST)	
กลยุทธ์ที่เสนอ <ol style="list-style-type: none"> 1. เร่งพัฒนาช่องทางการติดต่อสื่อสารระหว่างหน่วยงาน/มหาวิทยาลัย กับชุมชนและท้องถิ่น 	

ตารางที่ 4 การวิเคราะห์ตาม TOWS Matrix ในด้าน SO

ยุทธศาสตร์เชิงรุก (SO)	
S จุดแข็งภายในองค์กร	O โอกาสภายนอก
<ol style="list-style-type: none"> 1. บุคลากรส่วนใหญ่มีความคิดริเริ่ม สร้างสรรค์ สิ่งใหม่อย่างต่อเนื่อง 2. ระบบการบริหารงานเน้นการมีส่วนร่วมของบุคลากร และกระจายอำนาจในการบริหารงาน 3. กำหนดภาระงานและความรับผิดชอบแก่ผู้ปฏิบัติอย่างชัดเจน 4. มีเครื่องมือ/ทรัพยากรที่สนับสนุนการปฏิบัติงานที่ทันสมัย 	<ol style="list-style-type: none"> 1. หน่วยงานภายนอกมีการประชุม อบรม เพื่อพัฒนางานที่ทำอยู่อย่างต่อเนื่อง 2. ความต้องการสมัครเข้าเรียนในบางสาขามีแนวโน้มเพิ่มมากขึ้น 3. มีแหล่งทรัพยากรและเทคโนโลยีสารสนเทศ สนับสนุนการเรียนรู้ภายนอกมากขึ้น 4. มหาวิทยาลัยให้แต่ละหน่วยงานมีอิสระใน

5. บุคลากรส่วนใหญ่มีศักยภาพสูง มีความขยัน อดทน ทำงานหนัก 6. มีการพัฒนานวัตกรรมใหม่ ๆ และระบบงาน ให้บริการมีความทันสมัย สอดคล้องกับระเบียบ ประกาศของมหาวิทยาลัย	การบริหารงานภายใต้นโยบายของ มหาวิทยาลัย 5. การเพิ่มช่องทางการให้บริการจากหน่วยงาน ภายนอก 6. การเปลี่ยนแปลงอย่างรวดเร็วของเทคโนโลยี
ยุทธศาสตร์เชิงรุก (SO)	
กลยุทธ์ที่เสนอ 1. พัฒนาระบบการปฏิบัติงาน โดยนำเทคโนโลยีสารสนเทศเข้ามาสนับสนุนการดำเนินงาน ในทุกขั้นตอน 2. พัฒนาระบบงานให้บริการที่มีความหลากหลาย ทันต่อการเปลี่ยนแปลงและสนองความ ต้องการของผู้รับบริการ 3. พัฒนาระบบสนับสนุนการปฏิบัติงานที่ทันสมัย เข้าถึงผู้มีส่วนได้ส่วนเสีย	

จากการวิเคราะห์ TOWS Matrix จากปัจจัยภายในที่เป็นจุดแข็ง-จุดอ่อน และปัจจัยภายนอกที่เป็นโอกาส-อุปสรรค คณะกรรมการจัดทำแผนยุทธศาสตร์ มีการนำเสนอกลยุทธ์ที่สามารถปฏิบัติได้ในกรณีต่าง ๆ ทั้งนี้ คณะกรรมการฯ ร่วมกันพิจารณาคัดเลือกยุทธศาสตร์ที่หน่วยงานสามารถดำเนินการให้บรรลุเป้าหมาย คือยุทธศาสตร์เชิงพัฒนา ถือเป็นประเด็นที่สามารถมีโอกาสนำการเสริมจุดอ่อนจากโอกาสที่มีให้กลายเป็นจุดแข็ง และสามารถขับเคลื่อนกลยุทธ์ในการดำเนินงานให้มีประสิทธิภาพได้ดีกว่าประเด็นอื่น ๆ คณะกรรมการฯ ได้นำประเด็นที่กล่าวไปแล้วข้างต้น มาใช้ในการจัดวางทิศทางของหน่วยงานยุทธศาสตร์สำคัญที่มุ่งเน้นและต้องการพัฒนา ให้สอดคล้องกับการดำเนินงาน ทางคณะกรรมการจัดทำแผนยุทธศาสตร์ได้นำประเด็นยุทธศาสตร์เดิมมาทำการทบทวนจุดเน้นที่สำคัญ เพื่อให้สอดคล้องกับนโยบายการดำเนินงานตามประเด็นยุทธศาสตร์ของมหาวิทยาลัย มีกระบวนการวางแผนกลยุทธ์ ดังนี้



จากกระบวนการวิเคราะห์ข้อมูลพื้นฐานตามแผนภาพ คณะกรรมการฯ ได้วางทิศทางของสำนักด้วยการกำหนดองค์ประกอบของแผนกลยุทธ์ ดังนี้

วิสัยทัศน์

สำนักส่งเสริมวิชาการและงานทะเบียน เป็นองค์กรที่ทันสมัย ให้บริการถูกต้องรวดเร็ว

ปรัชญา

ส่งเสริมวิชาการ รักษามาตรฐาน บริการด้วยน้ำใจ

พันธกิจ

1. ส่งเสริมการจัดการศึกษาของมหาวิทยาลัยทั้งในระดับปริญญาตรีและบัณฑิตศึกษา
2. พัฒนาการบริการวิชาการ ระบบงานทะเบียนและประมวลผลการศึกษาให้มีประสิทธิภาพ

องค์ประกอบข้างต้นที่ได้กล่าวมานั้น การจัดทำแผนยุทธศาสตร์ของสำนักส่งเสริมวิชาการและงานทะเบียน มีเป้าประสงค์หลักในภาพรวมของการเป็นหน่วยงานสนับสนุนการจัดการศึกษาของมหาวิทยาลัยราชภัฏนครสวรรค์ คือ “ให้บริการด้านงานหลักสูตรและแผนการเรียน งานทะเบียนและประมวลผลการศึกษา เพื่อสนับสนุนการจัดการศึกษาของมหาวิทยาลัยราชภัฏนครสวรรค์” ภายใต้การวางยุทธศาสตร์ แบบ Goals Approach เป็นรูปแบบของยุทธศาสตร์ที่นำเอากลยุทธ์ในแผนยุทธศาสตร์ของมหาวิทยาลัยมาดำเนินการ เพื่อความสอดคล้องและตอบสนองยุทธศาสตร์การดำเนินงานของมหาวิทยาลัยได้อย่างชัดเจน ทั้งนี้ ในการจัดทำแผนยุทธศาสตร์ 5 ปี (2560-2564)

สำนักส่งเสริมวิชาการและงานทะเบียน เป็นไปตามระเบียบสำนักนายกรัฐมนตรีว่าด้วยการจัดทำแผนการบริหารราชการแผ่นดิน พ.ศ. 2547 ข้อ 8 ให้ส่วนราชการต้องจัดทำแผนปฏิบัติราชการตามมาตรา 16 แห่งพระราชกฤษฎีกาว่าด้วยหลักเกณฑ์และวิธีการบริหารจัดการบ้านเมืองที่ดี และคู่มือแนวทางการจัดทำแผนปฏิบัติราชการ เพื่อการจัดทำงบประมาณ ของสำนักงบประมาณ ซึ่งสำนักส่งเสริมวิชาการและงานทะเบียนได้จัดทำให้สอดคล้องกับ ภารกิจของหน่วยงาน นโยบายและประเด็นยุทธศาสตร์ของมหาวิทยาลัยราชภัฏนครสวรรค์ จากการทบทวนยุทธศาสตร์และแนวทางการดำเนินงานของหน่วยงาน ตามโครงการประชุมเชิงปฏิบัติการ “การพัฒนาสำนักส่งเสริมวิชาการและงานทะเบียนสู่ความเป็นเลิศ” ระหว่างวันที่ 28-30 พฤศจิกายน 2559 ซึ่งโดยมีวัตถุประสงค์ เพื่อ

1. ทบทวนผลการปฏิบัติงานของสำนักส่งเสริมวิชาการและงานทะเบียน
2. ประชุมเชิงปฏิบัติการ การพัฒนาสำนักส่งเสริมวิชาการและงานทะเบียนสู่ความเป็นเลิศ ตามนโยบายของมหาวิทยาลัย
3. จัดทำแผนยุทธศาสตร์ พ.ศ.2560-2564 แผนปฏิบัติราชการประจำปี และแผนปฏิบัติการอื่นๆ ที่เกี่ยวข้อง
4. แลกเปลี่ยนเรียนรู้แนวปฏิบัติที่ดีในการให้บริการตามพันธกิจของหน่วยงาน กับหน่วยงานที่ปฏิบัติงานในลักษณะเดียวกัน

จากการดำเนินโครงการดังกล่าว สำนักส่งเสริมวิชาการและงานทะเบียน ได้ทบทวนประเด็นยุทธศาสตร์การดำเนินงาน สำหรับปีงบประมาณ 2560-2564 ดังนี้

- ประเด็นยุทธศาสตร์ 1** ส่งเสริมการจัดการศึกษาทั้งระดับปริญญาตรีและระดับบัณฑิตศึกษา
- ประเด็นยุทธศาสตร์ 2** ส่งเสริมการพัฒนางานบริการของหน่วยงานให้มีประสิทธิภาพ
- ประเด็นยุทธศาสตร์ 3** ส่งเสริมการบริหารจัดการที่ได้มาตรฐานและเป็นไปตามหลักเกณฑ์และวิธีการบริหารกิจการบ้านเมืองที่ดี

เป้าประสงค์หลักเชิงยุทธศาสตร์

1. หลักสูตรการศึกษามีการพัฒนาตามเกณฑ์มาตรฐานหลักสูตรระดับอุดมศึกษา
2. มีความพร้อมในการสนับสนุนการจัดการศึกษา
3. ระบบให้บริการมีความถูกต้อง รวดเร็ว สร้างความพึงพอใจให้แก่ผู้มีส่วนได้ส่วนเสีย
4. ระบบสารสนเทศสนับสนุนงานด้านวิชาการ งานทะเบียนและประมวลผลมีความทันสมัย ข้อมูลถูกต้องเชื่อถือได้
5. หน่วยงานมีระบบบริหารจัดการที่ได้มาตรฐาน ยึดหลักธรรมาภิบาล

ยุทธศาสตร์สู่การปฏิบัติ สำนักส่งเสริมวิชาการและงานทะเบียน ปรับปรุง พ.ศ.2560-2564

วิสัยทัศน์หน่วยงาน

สำนักส่งเสริมวิชาการและงานทะเบียน เป็นองค์กรที่ทันสมัย ให้บริการถูกต้อง รวดเร็ว

พันธกิจหน่วยงาน

ส่งเสริมการจัดการศึกษาของมหาวิทยาลัยทั้งในระดับปริญญาตรีและบัณฑิตศึกษา

พัฒนาการบริการวิชาการ ระบบงานทะเบียนและประมวลผลการศึกษาให้มีประสิทธิภาพ

ยุทธศาสตร์

ส่งเสริมการจัดการศึกษา ทั้งระดับปริญญาตรีและระดับบัณฑิตศึกษา

ส่งเสริมการพัฒนางานการให้บริการของหน่วยงานที่มีประสิทธิภาพ

ส่งเสริมการบริหารจัดการที่ได้มาตรฐานและเป็นไปตามหลักเกณฑ์และวิธีการบริหารกิจการบ้านเมืองที่ดี

เป้าประสงค์

1. หลักสูตรการศึกษามีการพัฒนาตามเกณฑ์มาตรฐานหลักสูตรระดับอุดมศึกษา
2. มีความพร้อมในการสนับสนุนการจัดการศึกษา

1. ระบบให้บริการมีความถูกต้อง รวดเร็ว สร้างความพึงพอใจให้แก่ผู้มีส่วนได้ส่วนเสีย
2. ระบบสารสนเทศสนับสนุนงานด้านวิชาการ งานทะเบียนและประมวลผลมีความทันสมัย ข้อมูลถูกต้องเชื่อถือได้

หน่วยงานมีระบบบริหารจัดการที่ได้มาตรฐาน ยึดหลักธรรมาภิบาล

กลยุทธ์

1. ส่งเสริมการพัฒนา/ปรับปรุงหลักสูตร และสิ่งสนับสนุนการจัดการเรียนการสอนเพื่อเพิ่มศักยภาพการเรียนรู้ของผู้เรียน
2. สร้างโอกาสทางการศึกษาและพัฒนาทรัพยากรมนุษย์ในท้องถิ่นอย่างทั่วถึง
3. พัฒนาคูณภาพการจัดการเรียนการสอน และการฝึกประสบการณ์วิชาชีพที่ได้มาตรฐาน

1. ปรับปรุงขั้นตอนการให้บริการตามพันธกิจของหน่วยงาน
2. พัฒนาช่องทางการสื่อสารระหว่างหน่วยงานกับผู้รับบริการ
3. พัฒนาระบบสารสนเทศที่สนับสนุนการจัดการศึกษาของมหาวิทยาลัยและการดำเนินงานของหน่วยงาน
4. เสริมสร้างวัฒนธรรมการให้บริการที่เป็นเลิศ

1. บริหารจัดการงบประมาณอย่างเป็นระบบ
2. พัฒนาบุคลากรให้มีสมรรถนะที่สูงขึ้น
3. สร้างมาตรฐานการประกันคุณภาพการศึกษาภายในของหน่วยงาน
4. บริหารจัดการเชิงรุกอย่างมีธรรมาภิบาล
5. สร้างวัฒนธรรมในการแสวงหาความรู้ด้วยกระบวนการที่หลากหลาย

โครงการ

- 1.โครงการค่าใช้จ่ายในการบริหารจัดการหลักสูตร
- 2.โครงการเพชรราชภัฏและวิทยาศาสตร์ราชภัฏ
- 3.โครงการส่งเสริมการผลิตบัณฑิต ภาค ปกติ
- 4.โครงการส่งเสริมการผลิตบัณฑิต ภาค กศ.บป
- 5.โครงการตรวจผลงานทางวิชาการ
- 6.โครงการส่งเสริมการจัดทำผลงานวิชาการ
- 7.กิจกรรมพัฒนาคณาจารย์ด้านการจัดการเรียนการสอนแบบใฝ่รู้
- 8.โครงการค่าบัตรประจำตัวนักศึกษา
- 9.โครงการจัดทำคู่มือนักศึกษา
- 10.โครงการสนับสนุนการจัดการความรู้ระดับมหาวิทยาลัย

- 1.กิจกรรมจัดหาครุภัณฑ์เพื่อบริการนักศึกษา
- 2.กิจกรรมแลกเปลี่ยนเรียนรู้ระหว่างหน่วยงานภายในมหาวิทยาลัย
- 3.โครงการค่าใช้จ่ายการไปราชการ กิจกรรมอบรม

- 1.โครงการบริหารสำนักงาน
- 2.โครงการค่าใช้จ่ายการไปราชการ กิจกรรมไปราชการ
- 3.โครงการค่าใช้จ่ายในการประกันคุณภาพการศึกษา

บทที่ 4

แผนงานและโครงการ

จากการทบทวนและจัดทำยุทธศาสตร์ 5 ปี สำนักส่งเสริมวิชาการและงานทะเบียนได้มีการทบทวนประเด็นยุทธศาสตร์ และทิศทางการดำเนินงานตามจุดเน้นต่าง ๆ ให้สอดคล้องกับนโยบายและทิศทางการดำเนินงานของมหาวิทยาลัย ตามพันธกิจและภารกิจหลักของหน่วยงานในด้านสนับสนุนการจัดการเรียนการสอน และการให้บริการด้านวิชาการ (สารสนเทศงานทะเบียนและหลักสูตร) มีประเด็นยุทธศาสตร์ในการดำเนินงานระยะยาวทั้งหมด 3 ประเด็น ดังนี้

ประเด็นยุทธศาสตร์ที่ 1 ส่งเสริมการจัดการศึกษาทั้งระดับปริญญาตรีและระดับบัณฑิตศึกษา

ประเด็นยุทธศาสตร์ที่ 2 ส่งเสริมการพัฒนางานบริการของหน่วยงานให้มีประสิทธิภาพ

ประเด็นยุทธศาสตร์ที่ 3 ส่งเสริมการบริหารจัดการที่ได้มาตรฐานและเป็นไปตามหลักเกณฑ์และวิธีการบริหารกิจการบ้านเมืองที่ดี

โดยมีแผนการดำเนินงานตามยุทธศาสตร์ ดังนี้

ประเด็นยุทธศาสตร์ ที่ 1	
ส่งเสริมการจัดการศึกษาทั้งระดับปริญญาตรีและระดับบัณฑิตศึกษา	
เป้าประสงค์เชิงยุทธศาสตร์	
1. หลักสูตรการศึกษามีการพัฒนาตามเกณฑ์มาตรฐานหลักสูตรระดับอุดมศึกษา	
2. มีความพร้อมในการสนับสนุนการจัดการศึกษา	
กลยุทธ์	มาตรการดำเนินการ
1. ส่งเสริมการพัฒนา/ปรับปรุงหลักสูตร และสิ่งสนับสนุนการจัดการเรียนการสอนเพื่อเพิ่มศักยภาพการเรียนรู้ของผู้เรียน	1.1 ส่งเสริมการพัฒนา/ปรับปรุงหลักสูตรตามความต้องการของหน่วยงานและสถาบันในระดับท้องถิ่น ระดับชาติและระดับนานาชาติ 1.2 เพิ่มสิ่งสนับสนุนการเรียนรู้ให้สอดคล้องกับการเปลี่ยนแปลง 1.3 การปรับปรุงห้องเรียนมาตรฐาน
2. สร้างโอกาสทางการศึกษาและพัฒนาทรัพยากรมนุษย์ในท้องถิ่นอย่างทั่วถึง	2.1 พัฒนาระบบการรับนักศึกษาให้เหมาะสมกับหลักสูตร 2.2 สนับสนุนทุนการศึกษาด้านวิทยาศาสตร์และเทคโนโลยีและสาขาที่เป็นความต้องการของท้องถิ่น

ประเด็นยุทธศาสตร์ ที่ 1 ส่งเสริมการจัดการศึกษาทั้งระดับปริญญาตรีและระดับบัณฑิตศึกษา	
เป้าประสงค์เชิงยุทธศาสตร์	
1. หลักสูตรการศึกษามีการพัฒนาตามเกณฑ์มาตรฐานหลักสูตรระดับอุดมศึกษา 2. มีความพร้อมในการสนับสนุนการจัดการศึกษา	
กลยุทธ์	มาตรการดำเนินการ
3. พัฒนาคุณภาพการจัดการเรียนการสอน และการฝึกประสบการณ์วิชาชีพที่ได้มาตรฐาน	2.3 เร่งรัดการประชาสัมพันธ์เพื่อแสวงหาผู้เรียนล่วงหน้า 3.1 ส่งเสริมความก้าวหน้าแก่คณาจารย์ตามนโยบายของมหาวิทยาลัย 3.2 ส่งเสริมการจัดการเรียนการสอนที่เน้นผู้เรียนเป็นสำคัญตามความมุ่งหมายของหลักสูตรในระดับมหาวิทยาลัย

ตัวชี้วัดเชิงยุทธศาสตร์	เป้าหมายเชิงยุทธศาสตร์					ผู้รับผิดชอบ
	2560	2561	2562	2563	2564	
1. ร้อยละของจำนวนหลักสูตรที่มีการจัดการเรียนการสอน โดยผู้เรียนสามารถเรียนรู้จากการปฏิบัติงานจริง (ตัวชี้วัดของมหาวิทยาลัย)	85	90	95	100	100	กลุ่มงานส่งเสริมวิชาการ
2. สัดส่วนผู้เข้าเรียนระดับอุดมศึกษาด้านวิทยาศาสตร์ : ด้านมนุษยศาสตร์ และสังคมศาสตร์ (ตัวชี้วัดของมหาวิทยาลัย)	33 : 67	35 : 65	35 : 65	35 : 65	35 : 65	กลุ่มงานทะเบียนและประมวลผล
3. การเพิ่มขึ้นของร้อยละของอาจารย์ประจำที่ดำรงตำแหน่งทางวิชาการ เทียบกับปีที่ผ่านมา (เกณฑ์การประกันคุณภาพ 2553-2556)	ร้อยละ 4.8	ร้อยละ 7.2	ร้อยละ 9.6	ร้อยละ 12	ร้อยละ 12	กลุ่มงานบริหาร

โครงการ / กิจกรรมที่สำคัญ

ชื่อโครงการ/กิจกรรม	ผู้รับผิดชอบ	ผู้เกี่ยวข้อง
1. โครงการค่าใช้จ่ายในการบริหารจัดการหลักสูตร	รองผู้อำนวยการ (งานวิชาการ)	กลุ่มงานส่งเสริมวิชาการ
2. โครงการวิทยาศาสตร์ราชภัฏนครสวรรค์	รองผู้อำนวยการ (งานบริหารฯ)	กลุ่มงานบริหาร
3. โครงการส่งเสริมการผลิตบัณฑิตภาคปติ	รองผู้อำนวยการ (งานทะเบียนและประมวลผล)	กลุ่มงานทะเบียนและ ประมวลผล
4. โครงการส่งเสริมการผลิตบัณฑิตภาค กศ.บป.	รองผู้อำนวยการ (งานทะเบียนและประมวลผล)	กลุ่มงานทะเบียนและ ประมวลผล
5. โครงการค่าบัตรประจำตัวนักศึกษา	รองผู้อำนวยการ (งานทะเบียนและประมวลผล)	กลุ่มงานทะเบียนและ ประมวลผล
6. โครงการจัดทำคู่มือนักศึกษา	รองผู้อำนวยการ (งานทะเบียนและประมวลผล)	กลุ่มงานทะเบียนและ ประมวลผล
7. โครงการส่งเสริมการจัดทำผลงาน วิชาการ	รองผู้อำนวยการ (งานบริหาร)	กลุ่มงานบริหาร
8. โครงการตรวจผลงานทางวิชาการ	รองผู้อำนวยการ (งานบริหาร)	กลุ่มงานบริหาร
9. โครงการสนับสนุนงานด้านวิชาการ	รองผู้อำนวยการ (งานบริหาร)	กลุ่มงานบริหาร

ประเด็นยุทธศาสตร์ที่ 2	
ส่งเสริมการพัฒนางานบริการของหน่วยงานให้มีประสิทธิภาพ	
เป้าประสงค์เชิงยุทธศาสตร์	
1. ระบบให้บริการมีความถูกต้อง รวดเร็ว สร้างความพึงพอใจให้แก่ผู้มีส่วนได้ส่วนเสีย 2. ระบบสารสนเทศสนับสนุนงานด้านวิชาการ งานทะเบียนและประมวลผลมีความทันสมัย ข้อมูลถูกต้องเชื่อถือได้	
กลยุทธ์	มาตรการดำเนินการ
1. ปรับปรุงขั้นตอนการให้บริการตามพันธกิจของหน่วยงาน 2. พัฒนาช่องทางการสื่อสารระหว่างหน่วยงานกับผู้รับบริการ 3. พัฒนาระบบสารสนเทศที่สนับสนุนการจัดการศึกษาของมหาวิทยาลัยและการดำเนินงานของหน่วยงาน 4. เสริมสร้างวัฒนธรรมการให้บริการที่เป็นเลิศ	1. ทบทวนขั้นตอนการดำเนินงานให้มีความทันสมัย สอดคล้องกับการดำเนินงานในปัจจุบัน 2. จัดทำช่องทางการสื่อสาร ประชาสัมพันธ์ข้อมูลข่าวสาร ให้ครอบคลุม เข้าถึงผู้รับบริการอย่างทั่วถึง 3. พัฒนาระบบสารสนเทศรองรับการให้บริการที่ทันสมัย 4. รมรณรงค์ให้บุคลากรภายในหน่วยงาน แสดงออกถึงพฤติกรรมด้านการให้บริการ ที่มุ่งเน้นสร้างความพึงพอใจให้แก่ผู้รับบริการ และมีทัศนคติที่ดีต่อการบริการ 5. พัฒนาบุคลิกภาพของบุคลากรให้มีความพร้อม และเหมาะสมกับลักษณะงานให้บริการ

ตัวชี้วัดเชิงยุทธศาสตร์	เป้าหมายเชิงยุทธศาสตร์					ผู้รับผิดชอบ
	2560	2561	2562	2563	2564	
1. ระดับความพึงพอใจการให้บริการในภาพรวม	3.50	4.00	4.50	5.00	5.00	กลุ่มงานบริหาร
2. ร้อยละความสำเร็จของการพัฒนาบุคลากรด้านการให้บริการ	94	96	98	100	100	กลุ่มงานบริหาร
3. ร้อยละเฉลี่ยถ่วงน้ำหนักในการรักษามาตรฐานระยะเวลาให้บริการ	80	85	90	95	100	กลุ่มงานทะเบียนและประมวลผล
4. ระดับความพึงพอใจของผู้ใช้สารสนเทศ	3.50	4.00	4.50	5.00	5.00	ประมวลผล

โครงการ / กิจกรรมที่สำคัญ

ชื่อโครงการ/กิจกรรม	ผู้รับผิดชอบ	ผู้เกี่ยวข้อง
1. กิจกรรมจัดหาครุภัณฑ์เพื่อบริการนักศึกษา	รองผู้อำนวยการ (งานทะเบียนและประมวลผล)	บุคลากรกลุ่มงานทะเบียนและประมวลผล
2. กิจกรรมแลกเปลี่ยนเรียนรู้ระหว่างหน่วยงานภายในมหาวิทยาลัย	รองผู้อำนวยการ(งานบริหาร)	บุคลากรกลุ่มงานบริหาร
3. โครงการค่าใช้จ่ายไปราชการ	รองผู้อำนวยการ(งานบริหาร)	บุคลากรกลุ่มงานบริหาร

ประเด็นยุทธศาสตร์ที่ 3

ส่งเสริมการบริหารจัดการที่ได้มาตรฐานและเป็นไปตามหลักเกณฑ์และวิธีการบริหารกิจการบ้านเมืองที่ดี

เป้าประสงค์เชิงยุทธศาสตร์

หน่วยงานมีระบบบริหารจัดการที่ได้มาตรฐาน ยึดหลักธรรมาภิบาล

กลยุทธ์	มาตรการดำเนินการ
1.บริหารจัดการงบประมาณอย่างเป็นระบบ	1. บริหารงบประมาณให้เป็นไปตามแผนงบประมาณที่ได้รับจัดสรร
2.พัฒนาบุคลากรให้มีสมรรถนะที่สูงขึ้น	2. ส่งเสริมและพัฒนาบุคลากรให้มีความพร้อมในการปฏิบัติงาน มีทักษะที่หลากหลาย เป็นมืออาชีพ และส่งเสริมความก้าวหน้าในสายงาน
3.สร้างมาตรฐานการประกันคุณภาพการศึกษาภายในของหน่วยงาน	3. พัฒนาระบบข้อมูลการประกันคุณภาพของหน่วยงานให้มีมาตรฐานสามารถสนับสนุนการประเมินระดับมหาวิทยาลัย
4. บริหารจัดการเชิงรุกอย่างมีธรรมาภิบาล	4. จัดทำแผนบริหารจัดการความเสี่ยงที่เป็นรูปธรรม
5. สร้างวัฒนธรรมในการแสวงหาความรู้ด้วยกระบวนการที่หลากหลาย	5. สร้างสังคมการเรียนรู้ ในรูปแบบการจัดการความรู้ การแลกเปลี่ยนเรียนรู้ของบุคลากรภายในหน่วยงาน

ตัวชี้วัดเชิงยุทธศาสตร์	เป้าหมายเชิงยุทธศาสตร์					ผู้รับผิดชอบ
	2560	2561	2562	2563	2564	
1. ร้อยละความสำเร็จของการเบิกจ่ายงบประมาณภาพรวม	ร้อยละ 80	ร้อยละ 85	ร้อยละ 90	ร้อยละ 95	ร้อยละ 100	บุคลากรกลุ่ม งานบริหาร
2. ร้อยละของบุคลากรที่ได้รับการพัฒนา	ร้อยละ 90	ร้อยละ 90	ร้อยละ 95	ร้อยละ 100	ร้อยละ 100	
3. ผลคะแนนการประเมินคุณภาพการศึกษาภายใน	4.00	4.50	4.50	5.00	5.00	
4. ระดับความสำเร็จของการจัดการความเสี่ยง	3.51	4.00	4.51	5.00	5.00	

โครงการ / กิจกรรมที่สำคัญ

ชื่อโครงการ/กิจกรรม	ผู้รับผิดชอบ	ผู้เกี่ยวข้อง
1. โครงการบริหารสำนักส่งเสริมฯ	รองผู้อำนวยการ (งานบริหาร)	บุคลากรกลุ่มงานบริหาร
2. โครงการค่าใช้จ่ายในการประกันคุณภาพการศึกษาภายใน	รองผู้อำนวยการ (งานบริหาร)	บุคลากรกลุ่มงานบริหาร
3. โครงการค่าใช้จ่ายไปราชการ	รองผู้อำนวยการ (งานบริหาร)	บุคลากรกลุ่มงานบริหาร

บทที่ 5 การนำแผนไปสู่การปฏิบัติ

สำนักส่งเสริมวิชาการและงานทะเบียน ได้กำหนดตัวชี้วัดในแผนยุทธศาสตร์ ประจำปีงบประมาณ พ.ศ. 2560-2564 ให้ครอบคลุม ตามพันธกิจของหน่วยงาน เพื่อให้แผนปฏิบัติราชการประจำปี เป็นแนวทางให้ผู้บริหารและบุคลากรทุกระดับได้เข้าใจทิศทางการนำแผนไปสู่การปฏิบัติ การกำกับติดตามตรวจสอบ และการประเมินผลการปฏิบัติงาน ให้ได้ผลลัพธ์เป็นไปตามเป้าหมาย และตัวชี้วัดที่ได้กำหนด

สำหรับตัวชี้วัดตามแผนยุทธศาสตร์ ประจำปีงบประมาณ พ.ศ. 2560-2564 ประกอบด้วย ตัวชี้วัดการประกันคุณภาพภายใน การปฏิบัติราชการตามคำรับรองการปฏิบัติราชการ และตัวชี้วัดที่เป็นอัตลักษณ์ที่แสดงจุดเน้นและ จุดเด่นของหน่วยงาน รวมทั้งหมด 11 ตัวชี้วัด มีรายละเอียดของการนำตัวชี้วัดไปสู่การปฏิบัติ และโครงการ/กิจกรรม และรหัสเบิกจ่ายงบประมาณดังนี้

ผู้กำกับดูแลตัวชี้วัด และผู้รับผิดชอบดำเนินการ / ผู้จัดเก็บข้อมูล

เป้าประสงค์เชิงยุทธศาสตร์		
1. หลักสูตรการศึกษามีการพัฒนาตามเกณฑ์มาตรฐานหลักสูตรระดับอุดมศึกษา 2. มีความพร้อมในการสนับสนุนการจัดการศึกษา		
ตัวชี้วัด	ผู้กำกับดูแลตัวชี้วัด	ผู้รับผิดชอบดำเนินการ
1. ร้อยละของจำนวนหลักสูตรที่มีการจัดการเรียนการสอน โดยผู้เรียนสามารถเรียนรู้จากการปฏิบัติงานจริง (ตัวชี้วัดของมหาวิทยาลัย)	รองผู้อำนวยการ (งานวิชาการ)	กลุ่มงานส่งเสริมวิชาการ
2. สัดส่วนผู้เข้าเรียนระดับอุดมศึกษาด้านวิทยาศาสตร์ : ด้านมนุษยศาสตร์และสังคมศาสตร์ (ตัวชี้วัดของมหาวิทยาลัย)	รองผู้อำนวยการ (งานทะเบียนและประมวลผล)	กลุ่มงานทะเบียนและประมวลผล
3. การเพิ่มขึ้นของร้อยละของอาจารย์ประจำที่ดำรงตำแหน่งทางวิชาการเทียบกับปีที่ผ่านมา (เกณฑ์การประกันคุณภาพ 2553-2556)	รองผู้อำนวยการ (งานบริหาร)	กลุ่มงานบริหาร

เป้าประสงค์เชิงยุทธศาสตร์		
<p>1.ระบบให้บริการมีความถูกต้อง รวดเร็ว สร้างความพึงพอใจให้แก่ผู้มีส่วนได้ส่วนเสีย</p> <p>2.ระบบสารสนเทศสนับสนุนงานด้านวิชาการ งานทะเบียนและประมวลผลมีความทันสมัย ข้อมูลถูกต้อง เชื่อถือได้</p>		
ตัวชี้วัด	ผู้กำกับดูแลตัวชี้วัด	ผู้รับผิดชอบ
1. ระดับความพึงพอใจของผู้รับบริการ	รองผู้อำนวยการ (งานบริหาร)	กลุ่มงานบริหาร
2. ระดับความสำเร็จของการพัฒนาบุคลากรด้านการให้บริการ	รองผู้อำนวยการ (งานบริหาร)	กลุ่มงานบริหาร
3. ระดับความพึงพอใจของผู้ใช้สารสนเทศ	รองผู้อำนวยการ (งานทะเบียนและประมวลผล)	กลุ่มงานทะเบียนและประมวลผล
4. ระดับความสำเร็จของร้อยละเฉลี่ยถ่วงน้ำหนักในการรักษามาตรฐานระยะเวลาให้บริการ	รองผู้อำนวยการ (งานทะเบียนและประมวลผล)	กลุ่มงานทะเบียนและประมวลผล
เป้าประสงค์เชิงยุทธศาสตร์		
หน่วยงานมีระบบบริหารจัดการที่ได้มาตรฐาน ยึดหลักธรรมาภิบาล		
ตัวชี้วัด	ผู้กำกับดูแลตัวชี้วัด	ผู้รับผิดชอบ
1. ร้อยละความสำเร็จของการเบิกจ่ายงบประมาณภาพรวม	รองผู้อำนวยการ (งานบริหาร)	กลุ่มงานบริหาร
2. ร้อยละของบุคลากรที่ได้รับการพัฒนา	รองผู้อำนวยการ (งานบริหาร)	กลุ่มงานบริหาร
3. ผลคะแนนการประเมินคุณภาพการศึกษาภายใน	รองผู้อำนวยการ (งานบริหาร)	กลุ่มงานบริหาร
4. ระดับความสำเร็จของการจัดการความเสี่ยง	รองผู้อำนวยการ (งานบริหาร)	กลุ่มงานบริหาร

ระบบและกลไกการนำไปสู่การปฏิบัติ

1. สำนักส่งเสริมวิชาการและงานทะเบียน จัดทำแผนปฏิบัติการประจำปีงบประมาณ คู่มือการประกันคุณภาพภายใน และคำรับรองการปฏิบัติราชการประจำปีงบประมาณ
2. ถ่ายทอดแนวทางการดำเนินงานตามแผนปฏิบัติการประจำปี ไปยังบุคลากรภายในหน่วยงาน เพื่อนำไปเป็นแนวทางในการปฏิบัติงาน
3. การจัดทำงบประมาณรายจ่าย ประจำปีงบประมาณ ประเภทเงินแผ่นดิน และเงินรายได้
4. พัฒนาศักยภาพการปฏิบัติงานของบุคลากรภายในหน่วยงาน เพื่อเพิ่มระดับคุณภาพของการดำเนินงานตามแผนปฏิบัติการประจำปีงบประมาณ
5. การวางแผนและบริหารโครงการสำนักส่งเสริมวิชาการและงานทะเบียน ให้บรรลุเป้าหมายตามตัวชี้วัดและตัวบ่งชี้ ตามกระบวนการและขั้นตอน ดังนี้
 - 5.1 ทบทวน/ตรวจสอบผลการดำเนินโครงการที่ผ่านมา
 - 5.2 ต่อยอดโครงการเดิม/ริเริ่มโครงการใหม่และวิเคราะห์เบื้องต้น
 - 5.3 วิเคราะห์และวางแผนรายละเอียดโครงการ
 - 5.4 วิเคราะห์และจัดทำคำของบประมาณ
 - 5.5 ติดตามความก้าวหน้าของการดำเนินโครงการ
 - 5.6 ประเมินผลการใช้งาน และการติดตาม/ปรับปรุง/แก้ไข
6. นำยุทธศาสตร์แปลงไปสู่การจัดทำแผนปฏิบัติการด้านต่าง ๆ โดยมุ่งเน้นให้มีความเชื่อมโยงสอดคล้องของแผนปฏิบัติการกับแผนยุทธศาสตร์ ได้แก่
 - 6.1 ความเชื่อมโยงระหว่างแผนยุทธศาสตร์ 5 ปี กับแผนปฏิบัติการประจำปี
 - 6.2 ความเชื่อมโยงระหว่างแผนยุทธศาสตร์ 5 ปี กับแผนกลยุทธ์ทางการเงิน
 - 6.3 ความเชื่อมโยงระหว่างแผนยุทธศาสตร์ 5 ปี กับแผนพัฒนาบุคลากรประจำปี
 - 6.4 ความเชื่อมโยงระหว่างแผนยุทธศาสตร์ 5 ปี กับแผนบริหารความเสี่ยง

การติดตาม ตรวจสอบ และประเมินผล

การติดตามความคืบหน้าตามแผนปฏิบัติการและแผนงบประมาณ เป็นส่วนหนึ่งของการควบคุมการดำเนินงานตามโครงการ ให้บรรลุเป้าหมายตามที่กำหนดไว้ โดยการติดตามควรดำเนินงานอย่างต่อเนื่องเพื่อให้สามารถแก้ไขปัญหาได้อย่างทัน่วงที และเพื่อให้การปฏิบัติงานสำเร็จได้ตามแผนปฏิบัติการตามกระบวนการติดตาม ดังนี้

1. ติดตามผลการดำเนินงานที่ได้ปฏิบัติจริง ณ เวลา ปัจจุบัน เปรียบเทียบกับแผนปฏิบัติการที่กำหนดไว้
2. ติดตามโครงการเร่งด่วนที่ต้องดำเนินงานให้แล้วเสร็จทันเวลา

3. ทบทวน/ปรับเปลี่ยนการดำเนินงานตามปัญหา/อุปสรรคการใช้งบประมาณในรอบ
ระยะเวลา 6 เดือน และ 12 เดือน

4. ติดตาม ตรวจสอบ และประเมินผลงานประจำปีและรายงานการประเมินผลการดำเนินการ
ในรูปแบบต่างๆ ดังนี้

4.1 รายงานผลการปฏิบัติงานตามคำรับรองการปฏิบัติราชการ (ก.พ.ร.)

4.2 รายงานประเมินตนเอง (SAR) ตามคู่มือการประกันคุณภาพภายใน

4.3 รายงานประจำปี

4.4 รายงานการเบิก – จ่ายงบประมาณประจำปีงบประมาณ

4.5 รายงานวิเคราะห์โครงการ ตามแผนปฏิบัติราชการประจำปี

4.6 รายงานระดับความพึงพอใจของผู้บริการ

4.7 รายงานสถานะทางการเงินของหน่วยงาน ผ่านการประชุมคณะกรรมการบริหารสำนักฯ
รอบ 6 เดือน และ 12 เดือน และคณะกรรมการบริหาร มหาวิทยาลัยราชภัฏนครสวรรค์

5. ประเมินผลการดำเนินงานเพื่อปรับปรุง/แก้ไขโดยการ

5.1 ประเมินผลผลิตและกระบวนการบริหารจัดการผลผลิต

5.2 ประเมินผลลัพธ์และความพึงพอใจของกลุ่มเป้าหมาย

5.3 ติดตามผลกระทบ/การเปลี่ยนแปลงที่เกิดขึ้นทั้งทางบวกและลบ

5.4 สรุปปัญหาที่เกิดขึ้นจากการใช้งาน แนวทางการแก้ไขในปีงบประมาณต่อไป

.....