

**บทสรุปผู้บริหาร****สารบัญ**

ก

**สารบัญตาราง**

ข

**สารบัญแผนภาพ**

ค

**บทนำ**

1

ประวัติความเป็นมา

ปรัชญา

วิสัยทัศน์

พันธกิจ

ภารกิจ

เอกลักษณ์ และอัตลักษณ์

**การบริหารจัดการ**

4

โครงสร้างการบริหารงานภายใน

คณะกรรมการประจำสำนักส่งเสริมวิชาการและงานทะเบียน

การบริหารงานบุคคล

โครงสร้างการบริหารงานด้านวิชาการ

คณะกรรมการสภาวิชาการ มหาวิทยาลัยราชภัฏนครสวรรค์

คณะกรรมการสภาวิชาการ มหาวิทยาลัยราชภัฏนครสวรรค์

คณะกรรมการ ฝ่ายวิชาการสภามหาวิทยาลัยราชภัฏนครสวรรค์

**รายงานผลการดำเนินงาน**

12

ประเด็นยุทธศาสตร์ที่ 1 ส่งเสริมการพัฒนาหลักสูตรอย่างเป็นระบบและเป็นไปตามมาตรฐาน

ประเด็นยุทธศาสตร์ที่ 2 ส่งเสริมการพัฒนาระบบเทคโนโลยีสารสนเทศที่มีประสิทธิภาพ

ประเด็นยุทธศาสตร์ที่ 3 ส่งเสริมประสิทธิภาพการให้บริการ

ประเด็นยุทธศาสตร์ที่ 4 เพิ่มศักยภาพการทำผลงานทางวิชาการ

ประเด็นยุทธศาสตร์ที่ 5 พัฒนางานประกันคุณภาพอย่างมีระบบ

**การเงินและงบประมาณ**

30

งบประมาณที่ได้รับจัดสรร(งบแผ่นดิน / งบรายได้)

สัดส่วนการเบิกจ่ายงบประมาณ



การประกันคุณภาพการศึกษา	32
การดำเนินงานด้านอื่น ๆ	38
ผลงานเด่นประจำปีงบประมาณ 2556	40
ปัญหาและอุปสรรค	41
แนวทางในการพัฒนาองค์กรปีงบประมาณ 2557	42
ภาคผนวก	
รายนามผู้จัดทำ	



# สารบัญตาราง

ตารางที่ 1	รายชื่อบุคลากรภายในหน่วยงาน	8
ตารางที่ 2	สรุปจำนวนอาจารย์พิเศษภาคปกติและ กศ.บป. ปีการศึกษา 2556	9
ตารางที่ 3	จำนวนผู้เข้าอบรมอาจารย์ใหม่ ปีการศึกษา 2556	13
ตารางที่ 4	รายชื่อคณาจารย์เข้าร่วมอบรมการจัดการเรียนรู้แบบใฝ่รู้ ณ ประเทศสิงคโปร์	15
ตารางที่ 5	รายชื่อคณาจารย์และผลงานการจัดการเรียนแบบใฝ่รู้	17
ตารางที่ 6	สรุปจำนวนและงบประมาณสนับสนุนทุนการศึกษาวิทยาศาสตร์ราชภัฏนครสวรรค์ และทุนเพชรราชภัฏนครสวรรค์ ปีการศึกษา	18
ตารางที่ 7	จำนวนนักศึกษาได้รับทุนการศึกษาตั้งแต่เริ่มโครงการถึงปัจจุบัน	19
ตารางที่ 8	จำนวนนักศึกษาปัจจุบันทั้งหมด	21
ตารางที่ 9	สถิติการให้บริการด้านงานทะเบียน ปีการศึกษา 2556	21
ตารางที่ 10	สถิติการให้บริการด้านหลักสูตรและแผนการเรียน ปีการศึกษา 2555-2556	22
ตารางที่ 11	สถิติผู้เข้ารับพระราชทานปริญญาบัตร ประจำปี 2555-2556 แยกตามปริญญา	22
ตารางที่ 12	ผลการประเมินความพึงพอใจผู้เข้าร่วมโครงการ	27
ตารางที่ 13	สัดส่วนการเบิกจ่ายงบประมาณ ปีงบประมาณ 2556	30
ตารางที่ 14	ผลคะแนนการประเมินตัวบ่งชี้ของ สกอ.	35
ตารางที่ 15	ผลคะแนนการประเมินตัวบ่งชี้ของ สมศ.	36
ตารางที่ 16	ตารางกิจกรรมการดำเนินงานด้านอื่น ๆ	38



# สารบัญแผนภาพ

แผนภาพที่ 1	แสดงความเชื่อมโยงระหว่างวิสัยทัศน์ ประเด็นยุทธศาสตร์ และเป้าประสงค์ของหน่วยงาน	3
แผนภาพที่ 2	โครงสร้างการแบ่งส่วนราชการสำนักส่งเสริมวิชาการและงานทะเบียน	4
แผนภาพที่ 3	คณะกรรมการประจำสำนักส่งเสริมวิชาการและงานทะเบียน	5
แผนภาพที่ 4	แสดงสถิติการรับเข้าศึกษาต่อทั้งภาคปกติและ กศ.บป. ปีการศึกษา 2556	20
แผนภาพที่ 5	สัดส่วนงบประมาณที่ได้รับจัดสรรแยกตามหมวดรายจ่าย	30
แผนภาพที่ 6	สัดส่วนงบประมาณที่ได้รับจัดสรรแยกตามประเด็นยุทธศาสตร์	31

สำนักส่งเสริมวิชาการและงานทะเบียน มหาวิทยาลัยราชภัฏนครสวรรค์ ได้ก่อตั้งขึ้นเมื่อ พ.ศ. 2518 ตามโครงสร้างของพระราชบัญญัติวิทยาลัยครู โดยมีชื่อว่า ฝ่ายทะเบียนและวัดผล ต่อมาเมื่อมีการเพิ่มชั้น จึงได้จัดตั้งเป็น สำนักส่งเสริมวิชาการ ตามพระราชบัญญัติวิทยาลัยครู (ฉบับที่ 2) พ.ศ. 2527 ตามมาตรา 7 ต่อมาเมื่อมีพระราชบัญญัติสถาบันราชภัฏนครสวรรค์ พ.ศ. 2538 และประกาศสำนักงานสภาสถาบันราชภัฏ เรื่อง หลักเกณฑ์การแบ่งส่วนราชการสถาบันราชภัฏ ประกาศ ณ วันที่ 25 ตุลาคม พ.ศ. 2538 สถาบันราชภัฏนครสวรรค์ จึงได้แบ่งส่วนราชการเป็น สำนักส่งเสริมวิชาการ

ในปี พ.ศ. 2548 ได้มีการเปลี่ยนแปลงจากสถาบันราชภัฏนครสวรรค์ มาเป็นมหาวิทยาลัยราชภัฏนครสวรรค์ จึงมีการแบ่งส่วนราชการใหม่เป็น สำนักงานส่งเสริมวิชาการและงานทะเบียน ตามกฎกระทรวง จัดตั้งส่วนราชการในมหาวิทยาลัยราชภัฏนครสวรรค์ กระทรวงศึกษาธิการ พ.ศ.2548 ณ วันที่ 1 มีนาคม พ.ศ. 2548 ซึ่งปรากฏในราชกิจจานุเบกษา เล่ม 122 ตอนที่ 20 ก วันที่ 8 มีนาคม 2548 และมีการแบ่งส่วนราชการเป็นไปตามประกาศกระทรวงศึกษาธิการ เรื่องการแบ่งส่วนราชการในมหาวิทยาลัยราชภัฏนครสวรรค์ พ.ศ. 2549 โดยให้แบ่งส่วนราชการเป็นสำนักงานผู้อำนวยการ ซึ่งประกาศ ณ วันที่ 23 มิถุนายน พ.ศ.2549 ปรากฏในราชกิจจานุเบกษา เล่ม 123 ตอนที่ 74 ง วันที่ 3 สิงหาคม 2549 และสภามหาวิทยาลัยราชภัฏนครสวรรค์ ในการประชุมครั้งที่ 12/2549 วันที่ 30 พฤศจิกายน 2549 และครั้งที่ 13/2549 วันที่ 27 ธันวาคม 2549 เห็นชอบโครงสร้างการแบ่งส่วนราชการภายในมหาวิทยาลัย ของสำนักส่งเสริมวิชาการและงานทะเบียน

## ปรัชญา

ส่งเสริมวิชาการ                      รักษามาตรฐาน                      บริการด้วยน้ำใจ

## วิสัยทัศน์

“สำนักส่งเสริมวิชาการและงานทะเบียนเป็นองค์กรที่มีความทันสมัย ให้บริการที่ถูกต้อง รวดเร็ว”

## พันธกิจ

1. ส่งเสริมการจัดการศึกษาทั้งในระดับปริญญาตรีและบัณฑิตศึกษา
2. พัฒนาระบบงานการให้บริการวิชาการอย่างมีประสิทธิภาพ

## ภารกิจ

- 1.บริหารจัดการหลักสูตรและการเรียนการสอนของมหาวิทยาลัยให้เป็นไปตามเกณฑ์มาตรฐานของกระทรวงศึกษาธิการ
- 2.ให้บริการทางการศึกษาแก่คณาจารย์และนักศึกษา
- 3.จัดสรรระบบและคัดเลือกนักศึกษาใหม่
- 4.จัดวางระบบและดำเนินงานด้านหลักสูตรและแผนการเรียน
- 5.จัดวางระบบและการดำเนินงาน ด้านทะเบียนและประมวลผล
- 6.ดำเนินงานการจัดการศึกษา ระดับบัณฑิตศึกษาของมหาวิทยาลัย

## เอกลักษณ์

สำนักส่งเสริมวิชาการและงานทะเบียน เป็นหน่วยงานที่ทำหน้าที่สนับสนุนการดำเนินงาน และสนับสนุนงานด้านวิชาการ และงานบริการด้วยความถูกต้อง รวดเร็ว กระชับ ฉับไว เทคโนโลยีทันสมัยในด้านวิชาการ

## อัตลักษณ์

“การให้บริการด้วยจิตบริการ มุ่งเน้นการสร้างภาพพจน์สูงสุดให้แก่ผู้รับบริการ”



## ความเชื่อมโยงระหว่างวิสัยทัศน์ ประเด็นยุทธศาสตร์และเป้าประสงค์หลักเชิงยุทธศาสตร์

### วิสัยทัศน์

สำนักส่งเสริมวิชาการและงานทะเบียนเป็นองค์กรที่ทันสมัย ถูกต้อง รวดเร็ว

### ประเด็นยุทธศาสตร์

1. ส่งเสริมการพัฒนาหลักสูตร อย่างเป็นระบบ และเป็นไปตาม มาตรฐานการ อุดมศึกษา	2. ส่งเสริมการ พัฒนาระบบ เทคโนโลยี สารสนเทศที่มี ประสิทธิภาพ	3. ส่งเสริมการพัฒนา งานบริการของ หน่วยงานที่มี ประสิทธิภาพ	4. เพิ่มศักยภาพ การทำงาน ทางวิชาการ	5. พัฒนางาน ประกันคุณภาพ อย่างมีระบบ
-----------------------------------------------------------------------------------------	--------------------------------------------------------------------------	---------------------------------------------------------------------	-------------------------------------------	--------------------------------------------

### เป้าประสงค์หลัก เชิงยุทธศาสตร์

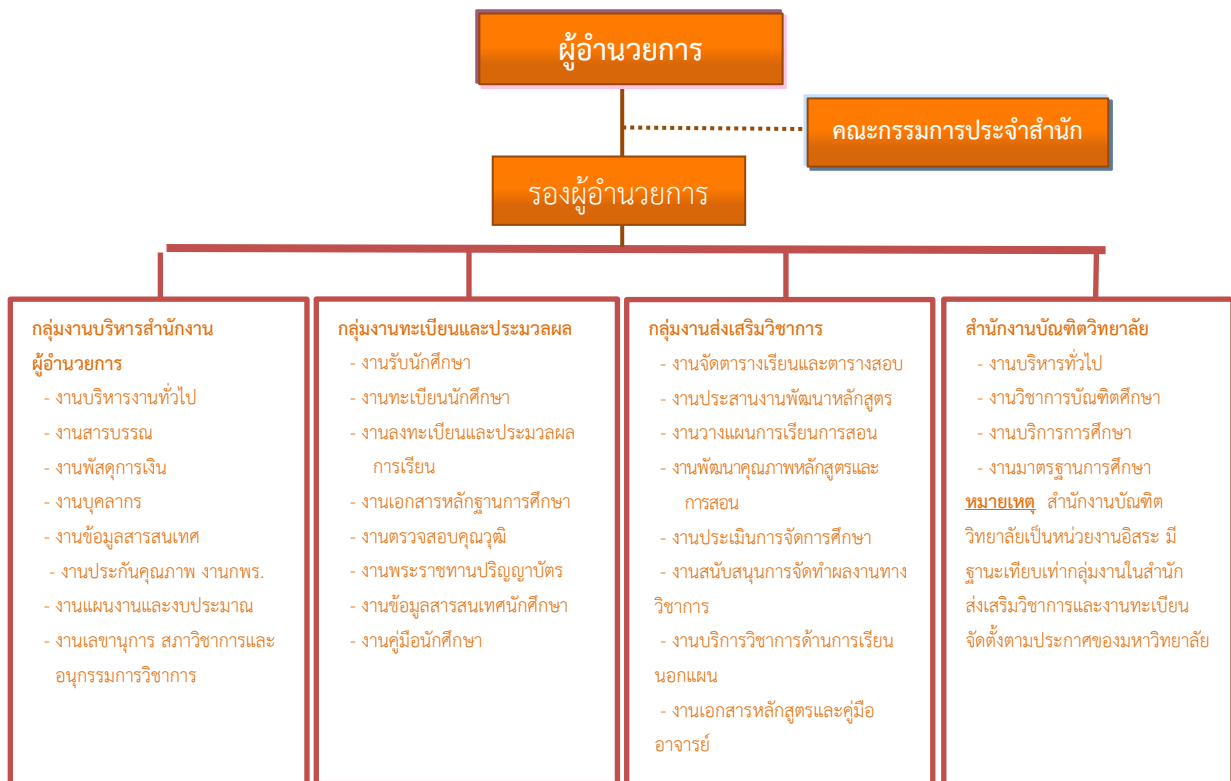
1. มีหลักสูตรที่ สอดคล้องกับ มาตรฐาน อุดมศึกษา	1. มีระบบเทคโนโลยี สารสนเทศที่มี ประสิทธิภาพ	1. ผู้รับบริการและผู้ที่เกี่ยวข้องมีความพึง พอใจในงานให้บริการ	1. อาจารย์มีความรู้ ความเข้าใจในการ ทำงานทาง วิชาการและมี ผลงานทาง วิชาการเพิ่มสูงขึ้น	1. มีระบบกลไกการ ประกันคุณภาพที่มี ประสิทธิภาพและมี ผลการประเมินที่ สูงขึ้น
2. อาจารย์มี ความรู้ความ เข้าใจด้าน หลักสูตรตาม มาตรฐานการ อุดมศึกษา	2. มีข้อมูลข่าวสาร ที่ครบถ้วนถูกต้อง และเป็นปัจจุบัน	2. บุคลากรสำนัก ส่งเสริมวิชาการและ งานทะเบียนได้รับการ พัฒนาความรู้สามารถ ปฏิบัติงานได้อย่างมี ประสิทธิภาพ		
	3. พัฒนา นวัตกรรมการ บริการให้ทันสมัย ถูกต้อง รวดเร็ว			

แผนภาพที่ 1 แสดงความเชื่อมโยงระหว่างวิสัยทัศน์ ประเด็นยุทธศาสตร์และเป้าประสงค์ของหน่วยงาน

# การบริหารจัดการ

สำนักส่งเสริมวิชาการและงานทะเบียน เป็นหน่วยงานในมหาวิทยาลัยราชภัฏนครสวรรค์โดยขึ้นตรง  
กับรองอธิการบดีฝ่ายวิชาการ มีโครงสร้างการบริหารจัดการสำนัก ดังนี้

## โครงสร้างการแบ่งส่วนราชการ



แผนภาพที่ 2 โครงสร้างการแบ่งส่วนราชการของสำนักส่งเสริมวิชาการและงานทะเบียน

จากการแบ่งโครงสร้างการแบ่งส่วนราชการและการบริหารงานของสำนักส่งเสริมวิชาการและงานทะเบียนได้แบ่งการดำเนินงานออกเป็น 4 กลุ่มงานคือ

- 1.กลุ่มงานบริหารสำนักงานผู้อำนวยการ
- 2.กลุ่มงานทะเบียนและประมวลผล
- 3.กลุ่มงานส่งเสริมวิชาการ
- 4.สำนักงานบัณฑิตวิทยาลัย

โดยมีคณะกรรมการประจำสำนักส่งเสริมวิชาการและงานทะเบียน และคณะผู้บริหารสำนักส่งเสริมวิชาการและงานทะเบียน กำกับดูแลการดำเนินงานให้เป็นไปตามแผนปฏิบัติ ดังแผนภาพ



## คณะกรรมการประจำสำนัก



อาจารย์ ดร.สุธาทิพย์ งามนิล  
ประธานกรรมการ



อาจารย์กิติยง คชชู  
รองประธานกรรมการ



อาจารย์ ดร.กฤษดา ทิมพันธ์  
กรรมการ



อาจารย์ ดร.บัณฑิตา อินสมบัติ  
กรรมการ



ผศ.ปรีชา สนธิรักษ์  
กรรมการ



นายประสพชัย ชาญชัยคุณ  
กรรมการ



นายสมเจตน์ พรหมบุญดา  
กรรมการ



นายมงคล แพทองคำ  
กรรมการและเลขาธิการ

แผนภาพที่ 3 คณะกรรมการประจำสำนักส่งเสริมวิชาการและงานทะเบียน

ตามข้อบังคับมหาวิทยาลัยราชภัฏนครสวรรค์ ว่าด้วยคุณสมบัติ หลักเกณฑ์ และวิธีการได้มาซึ่ง คณะกรรมการประจำคณะ พ.ศ. 2548 ข้อ 8 ได้กำหนดหน้าที่ของคณะกรรมการประจำสำนัก ไว้ดังนี้

- 1.วางนโยบาย และกำหนดแนวทางการดำเนินงานของคณะให้สอดคล้องกับนโยบายของสภา
- 2.พัฒนา ติดตามและตรวจสอบระบบการประกันคุณภาพคณะตลอดจนควบคุมมาตรฐานการศึกษาของคณะ
- 3.ส่งเสริมงานวิจัย การบริการทางวิชาการแก่สังคม การพัฒนาเทคโนโลยีสารสนเทศและการทำนุบำรุงศิลปวัฒนธรรมของคณะ
- 4.พิจารณาหลักสูตรและรายละเอียดเกี่ยวกับหลักสูตรที่คณะรับผิดชอบเพื่อเสนอต่อมหาวิทยาลัย
- 5.วางระเบียบและข้อบังคับเกี่ยวกับการบริหาร และการดำเนินงานของคณะตามที่สภามอบหมาย
- 6.พิจารณาอนุมัติผลการศึกษาประจำภาคเรียนของรายวิชาในคณะ
- 7.แต่งตั้งคณะอนุกรรมการหรือบุคคลใดบุคคลหนึ่ง เพื่อดำเนินการใด ๆ อันอยู่ในอำนาจ หน้าที่ของ คณะกรรมการ
- 8.ให้คำปรึกษา และเสนอความคิดเห็นแก่คณบดี
- 9.ปฏิบัติหน้าที่อื่นที่เกี่ยวข้องกับกิจการของคณะ ที่ไม่อยู่ในอำนาจหน้าที่ของผู้ใด หรือตามที่อธิการบดีมอบหมาย

### การบริหารงานบุคคล

จากการจัดสรรอัตราบุคลากรภายในสำนักส่งเสริมวิชาการและงานทะเบียน ปีงบประมาณ 2556 ได้จัดสรรบุคลากรปฏิบัติงานตามกลุ่มงาน ภายในสำนักฯ โดยสนับสนุนให้บุคลากรจัดทำแผนปฏิบัติงาน ให้สอดคล้องกับแผนปฏิบัติราชการประจำปีงบประมาณ ของสำนักฯ ตามประเด็นต่าง ๆ ดังนี้

- 1.ให้มีการจัดทำแผนปฏิบัติการประจำปี เพื่อเป็นแนวทางในการปฏิบัติงาน
- 2.ให้มีการจัดทำแผนปฏิบัติงาน ตามภาระงานของแต่ละกลุ่มงาน
- 3.ให้มีการจัดทำแผนปฏิบัติงานรายบุคคล ให้สอดคล้องกับแผนปฏิบัติราชการประจำปีงบประมาณของสำนัก
- 4.ให้มีการดำเนินงานตามแผนปฏิบัติการที่เห็นชอบโดยผู้บริหารและบุคลากรภายในหน่วยงาน
- 5.ให้มีการติดตาม ตรวจสอบและประเมินผลการปฏิบัติงานของบุคลากรทุกระดับ
- 6.ให้บุคลากรจัดทำรายงานผลการปฏิบัติงานตามแผนปฏิบัติงานตามภาระงานที่รับผิดชอบ โดยแบ่งเป็นกลุ่ม 1 ภาระงานหลัก 2 ภาระงานรอง 3 ภาระงานอื่น ๆ ที่ได้รับมอบหมาย
- 7.สนับสนุนให้บุคลากรจัดทำแฟ้มสะสมงาน เพื่อเตรียมความพร้อมในการรับการประเมินผลการปฏิบัติงาน

## บุคลากรภายในหน่วยงาน

ที่	ชื่อ - สกุล	การศึกษา	ตำแหน่งวิชาการ	ตำแหน่งบริหาร
<b>ผู้บริหารสำนักส่งเสริมวิชาการและงานทะเบียน</b>				
1	อาจารย์ดร.สุชาติพิทย์ งามนิล	ศษ.ด.	อาจารย์	ผู้อำนวยการสำนักส่งเสริมฯ
2	อาจารย์ภัทริณี คงชู	วท.ม.	อาจารย์	รองผู้อำนวยการสำนักส่งเสริมฯ
3	อาจารย์ ดร.ภริตา พิมพ์พันธุ์	วศ.ด.	อาจารย์	รองผู้อำนวยการสำนักส่งเสริมฯ
4	อาจารย์ ดร.บัณฑิตา อินสมบัติ	กศ.ด.	อาจารย์	รองผู้อำนวยการสำนักส่งเสริมฯ
5	นายมงคล แพทองคำ	ศษ.ม.	ผู้บริหาร/ผู้อำนวยการกองหรือเทียบเท่า	หัวหน้าสำนักงานผู้อำนวยการ
6	นางศิริราณี จตุรทิศ	ศศ.บ.	พนักงานมหาวิทยาลัย	หัวหน้ากลุ่มงานทะเบียนฯ
7	นายธรรมบุญ จูทา	ค.บ.	พนักงานมหาวิทยาลัย	หัวหน้ากลุ่มงานส่งเสริมวิชาการ
8	น.ส.ชนิษฐา พวงมณีนาค	ศษ.ม.	พนักงานมหาวิทยาลัย	หัวหน้ากลุ่มงานบริหารฯ
9	นางวรรณณา ไวยมิตรา	ศศ.บ.	พนักงานมหาวิทยาลัย	หัวหน้าสำนักงานบัณฑิตวิทยาลัย
<b>กลุ่มงานบริหารสำนักงานผู้อำนวยการ</b>				
10	น.ส.สุทธิลักษณ์ ศรีสวัสดิ์	บธ.ม.	พนักงานมหาวิทยาลัย	เจ้าหน้าที่บริหารงานทั่วไป
11	น.ส.ณฤนรรณ เอี่ยมมี	บธ.บ.	พนักงานมหาวิทยาลัย	นักวิชาการศึกษา
12	น.ส.วรางคณา เขียวแก้ว	ศศ.บ.	พนักงานมหาวิทยาลัย	เจ้าหน้าที่บริหารงานทั่วไป
13	นายวิศรุต พัฒนพงษ์	วศ.บ.	ลูกจ้างชั่วคราว	เจ้าหน้าที่บริหารงานทั่วไป
<b>กลุ่มงานทะเบียนและประมวลผล</b>				
14	นางนวลศรี ดีวันนะ	ม.6	ลูกจ้างประจำ	พนักงานพิมพ์ดีด 2
15	นายนิโครธ ช่างชัย	ศษ.บ.	พนักงานมหาวิทยาลัย	เจ้าหน้าที่บริหารงานทั่วไป
16	น.ส.ธิตติยา หงษ์เวียงจันทร์	วท.บ.	พนักงานมหาวิทยาลัย	เจ้าหน้าที่บริหารงานทั่วไป
17	น.ส.ศุภาลักษณ์ มลทบ	ศศ.บ.	พนักงานมหาวิทยาลัย	เจ้าหน้าที่บริหารงานทั่วไป
18	น.ส.ภิญญาภา ประสิทธิ์การ	บธ.บ.	พนักงานมหาวิทยาลัย	เจ้าหน้าที่คอมพิวเตอร์
19	นายเสรี ชุนจำนงค์	วท.บ.	พนักงานมหาวิทยาลัย	นักวิชาการคอมพิวเตอร์
<b>กลุ่มงานส่งเสริมวิชาการ</b>				
20	นางกัญญาพร จันติวงศ์	ค.บ.	ลูกจ้างประจำ	พนักงานพิมพ์ดีด 2
21	น.ส.วริศนันท์ ทัดนุ้ม	วท.บ.	พนักงานมหาวิทยาลัย	นักวิชาการศึกษา
22	น.ส.กัญจนพร จันทรिता	วท.บ.	พนักงานมหาวิทยาลัย	เจ้าหน้าที่บริหารงานทั่วไป
23	นายนิรันดร์ มุจรินทร์	นศ.ม.	ลูกจ้างประจำ	พนักงานปฏิบัติการ
24	นายพัทธ์ชยันท์ ธนวัตรพลิน	ค.ม.	พนักงานมหาวิทยาลัย	เจ้าหน้าที่บริหารงานทั่วไป

ที่	ชื่อ - สกุล	การศึกษา	ตำแหน่งวิชาการ	ตำแหน่งบริหาร
<b>สำนักงานบัณฑิตวิทยาลัย</b>				
25	อาจารย์อนงค์นาถ ยิ้มช้าง	กศ.ม.	อาจารย์	ผู้ช่วยหัวหน้าสำนักงานบัณฑิตวิทยาลัย
26	น.ส.ณัฐชนันท์ สาลี	ศศ.บ.	พนักงานมหาวิทยาลัย	เจ้าหน้าที่บริหารงานทั่วไป
27	น.ส.วิไลลักษณ์ ถ้ำทองพัฒนา	บธ.บ.	พนักงานมหาวิทยาลัย	นักวิชาการศึกษา
28	น.ส.อำภาพร กอนตน	บธ.บ.	ลูกจ้างชั่วคราว	เจ้าหน้าที่คอมพิวเตอร์
29	น.ส.ราณี ศรีประเทศ	วท.บ.	พนักงานมหาวิทยาลัย	เจ้าหน้าที่บริหารงานทั่วไป

ตารางที่ 1 รายชื่อบุคลากรภายในหน่วยงาน

## โครงสร้างการบริหารงานด้านวิชาการ

จากพันธกิจ และภารกิจหลักของสำนักส่งเสริมวิชาการและงานทะเบียน ที่มุ่งเน้นการดำเนินงานที่สนับสนุนการจัดการศึกษาของมหาวิทยาลัย ทั้งในระดับปริญญาตรี และระดับบัณฑิตศึกษา และสนับสนุนการดำเนินงานทางด้านวิชาการแก่คณะต่าง ๆ ภายในมหาวิทยาลัย โดยมีการดำเนินงานร่วมกับคณะกรรมการชุดต่าง ๆ มีขอบเขตหน้าที่ และงานสำคัญในรอบปี 2556 ดังนี้

### คณะกรรมการสภาวิชาการ

คณะกรรมการที่แต่งตั้งขึ้นโดยความเห็นชอบของที่ประชุมสภาวิชาการ ในการประชุมครั้งที่ 11/2554 เมื่อวันที่ 22 ธันวาคม 2554 แต่งตั้งคณะกรรมการกลั่นกรองคุณสมบัติ พิจารณาคุณสมบัติของอาจารย์พิเศษให้เป็นไปตามหลักเกณฑ์การแต่งตั้งอาจารย์พิเศษก่อนเสนอต่อสภาวิชาการ เพื่อพิจารณาให้ความเห็นชอบหรือหักทักท้วงต่อไป ในปีงบประมาณ 2556 ที่ผ่านมา คณะกรรมการสภาวิชาการมีการประชุมเพื่อกลั่นกรองการแต่งตั้งอาจารย์พิเศษ ประจำปีการศึกษา 2556 ดังนี้

สรุปจำนวนอาจารย์พิเศษ (ภาคปกติ) ในปีการศึกษา 2556

คณะ	เคยแต่งตั้งมาแล้ว	ขอแต่งตั้งใหม่	รวม
คณะครุศาสตร์	1	1	2
คณะมนุษยศาสตร์และสังคมศาสตร์	42	13	55
คณะวิทยาศาสตร์และเทคโนโลยี	5	6	11
คณะวิทยาการจัดการ	8	2	10
คณะเทคโนโลยีการเกษตรและเทคโนโลยีอุตสาหกรรม	6	4	10
<b>รวมทั้งหมด</b>	<b>62</b>	<b>26</b>	<b>88</b>

สรุปจำนวนอาจารย์พิเศษ (ภาค กศ.บป) ในปีการศึกษา 2556

คณะ	เคยแต่งตั้งมาแล้ว	ขอแต่งตั้งใหม่	รวม
คณะครุศาสตร์	7	-	7
คณะมนุษยศาสตร์และสังคมศาสตร์	6	2	8
<b>รวมทั้งหมด</b>	<b>13</b>	<b>-</b>	<b>15</b>

ตารางที่ 2 สรุปจำนวนอาจารย์พิเศษภาคปกติและ กศ.บป. ปีการศึกษา 2556

## คณะกรรมการสภาวิชาการมหาวิทยาลัยราชภัฏนครสวรรค์

คณะกรรมการสภาวิชาการ มหาวิทยาลัยราชภัฏนครสวรรค์คือ คณะผู้ทรงคุณวุฒิ ที่จัดตั้งขึ้นตาม มาตรา 18 (14) แห่งพระราชบัญญัติมหาวิทยาลัยราชภัฏ พ.ศ.2547 และข้อบังคับมหาวิทยาลัยราชภัฏ นครสวรรค์ว่าด้วยคุณสมบัติ หลักเกณฑ์และวิธีได้มาซึ่งคณะกรรมการสภาวิชาการ พ.ศ.2548 โดยคณะ ผู้ทรงคุณวุฒิดังกล่าว ทำหน้าที่ ในการพิจารณา การเสนอ จัดทำ นโยบายทางด้านวิชาการ การจัดการเรียน การสอนและการวัดผล การประเมินผลการศึกษาให้สอดคล้องกับพันธกิจและภารกิจของมหาวิทยาลัย ฯลฯ

ในปีงบประมาณ 2556 คณะกรรมการสภาวิชาการ มหาวิทยาลัยราชภัฏนครสวรรค์ มีการประชุม ปรึกษาหารือ พิจารณากลับกรองผลงานด้านวิชาการ จำนวน 6 ครั้ง โดยมีวาระการประชุมที่สำคัญ ๆ ดังนี้

- 1.การพิจารณาเสนอให้ปริญญาแก่ผู้สำเร็จการศึกษา ปีการศึกษา 2555
- 2.การเลือกสรรผู้สมควรได้รับการขอประสาทปริญญาเกิตติมศักดิ์
- 3.หลักสูตรครุศาสตรมหาบัณฑิต สาขาวิชาหลักสูตรและการสอน หลักสูตรปรับปรุง พ.ศ.2556
- 4.พิจารณาแต่งตั้งอาจารย์พิเศษภาค กค.บป. ภาคการศึกษาที่ 3/2555
- 5.การปรับปรุงหลักสูตรศิลปศาสตรบัณฑิต สาขาวิชาประวัติศาสตร์ หลักสูตรใหม่ พ.ศ.2554
- 6.รายงานผลการดำเนินการของหลักสูตร (มคอ.7)
- 7.การพิจารณาขอแต่งตั้งอาจารย์พิเศษ
- 8.หลักสูตรวิทยาศาสตรมหาบัณฑิต สาขาวิชาการจัดการการเกษตร หลักสูตรปรับปรุง พ.ศ.2556
- 9.การปรับปรุงหลักสูตรหมวดวิชาการศึกษาทั่วไป
- 10.การขอแก้ไขแบบประเมินคุณภาพผลงานทางวิชาการ ระดับผู้ช่วยศาสตราจารย์
- 11.การขอเปลี่ยนแปลงวันขอแต่งตั้งให้ดำรงตำแหน่ง ผู้ช่วยศาสตราจารย์ของนายทินพันธุ์ เนตรแพ
- 12.การพิจารณากำหนดตำแหน่งทางวิชาการ
- 13.หลักสูตรวิทยาศาสตรบัณฑิต สาขาวิชาสถิติประยุกต์ หลักสูตรปรับปรุง พ.ศ.2557
- 14.การปรับปรุงหลักสูตรสัมฤทธิบัตรบัณฑิต หลักสูตรปรับปรุง พ.ศ.2556
- 15.การพิจารณาหลักสูตรปรับปรุงเล็กน้อย(สมอ.08)

## คณะอนุกรรมการ ฝ่ายวิชาการ สภามหาวิทยาลัยราชภัฏนครสวรรค์

คณะอนุกรรมการฝ่ายวิชาการ สภามหาวิทยาลัยราชภัฏนครสวรรค์ มีอำนาจและหน้าที่ตามคำสั่ง แต่งตั้งดังนี้

1. เพื่อพิจารณาและเสนอความเห็นในเรื่องเกี่ยวกับการศึกษา การวิจัย การบริการทางวิชาการแก่สังคม การผลิตและส่งเสริมวิทยฐานะครู การทำนุบำรุงศิลปะและวัฒนธรรม การอนุรักษ์สิ่งแวดล้อมและทรัพยากรธรรมชาติ การประกันคุณภาพการศึกษา การเปิดสอนและอนุมัติหลักสูตรของมหาวิทยาลัยฯ
2. เสนอความเห็นเกี่ยวกับกิจการของมหาวิทยาลัยฯ ในด้านการบริหารงานวิชาการที่ อธิการบดี หรือสภาวิชาการเสนอ
3. แต่งตั้งคณะทำงานเพื่อดำเนินการตามอำนาจและหน้าที่ของคณะอนุกรรมการนี้
4. ปฏิบัติหน้าที่อื่นที่สภามหาวิทยาลัยมอบหมาย

โดยในปี พ.ศ.2556 ที่ผ่านมา คณะอนุกรรมการฝ่ายวิชาการ สภามหาวิทยาลัยราชภัฏนครสวรรค์ ได้ปฏิบัติหน้าที่อย่างต่อเนื่อง มีการประชุมเพื่อพิจารณา อนุมัติ และดำเนินการเกี่ยวกับเรื่องต่าง ๆ ทางด้าน วิชาการ จำนวน 4 ครั้ง มีวาระการประชุมที่สำคัญ ดังนี้

1. หลักสูตรรัฐประศาสนศาสตรบัณฑิต สาขาวิชาการปกครองท้องถิ่น หลักสูตรปรับปรุง พ.ศ.2556
2. หลักสูตรรัฐประศาสนศาสตรมหาบัณฑิต สาขาวิชาการจัดการภาครัฐแนวใหม่  
หลักสูตรปรับปรุง พ.ศ.2556
3. หลักสูตรวิทยาศาสตรมหาบัณฑิต สาขาวิชาการจัดการการเกษตร หลักสูตรปรับปรุง พ.ศ.2556
4. สรุปข้อมูลการพิจารณาหลักสูตรปรับปรุงเล็กน้อย (สมอ.80)
5. หลักสูตรวิทยาศาสตรบัณฑิต สาขาวิชาสถิติประยุกต์ หลักสูตรปรับปรุง พ.ศ.2557

# รายงานผลการดำเนินงาน

ในปีงบประมาณ 2555 สำนักส่งเสริมวิชาการและงานทะเบียน ได้ประชุมผู้บริหารและบุคลากรเพื่อกำหนด ทบทวนประเด็นยุทธศาสตร์การดำเนินงานอย่างต่อเนื่อง โดยกำหนดประเด็นยุทธศาสตร์ออกเป็น 5 ประเด็นตามบริบทของสำนักฯและมีการดำเนินงานผ่านโครงการ / กิจกรรม ดังนี้

**ประเด็นยุทธศาสตร์ : ส่งเสริมการพัฒนาหลักสูตรอย่างเป็นระบบและเป็นไปตามเกณฑ์มาตรฐาน**

## 1.โครงการส่งเสริมประสิทธิภาพหลักสูตรและการจัดการเรียนการสอน

ภายใต้ พรบ.การศึกษาแห่งชาติ พ.ศ.2552 ระบุว่า “การจัดการศึกษาต้องยึดหลักว่าผู้เรียนทุกคนมีความสามารถเรียนรู้และพัฒนาตนเองได้ และถือว่าผู้เรียนมีความสำคัญที่สุด” ประกอบกับกับกระทรวงศึกษาธิการกำหนดกรอบมาตรฐานคุณวุฒิระดับอุดมศึกษาแห่งชาติ พ.ศ.2552 เพื่อเป็นกรอบมาตรฐานให้สถาบันอุดมศึกษาใช้เป็นแนวทางในการพัฒนาหรือปรับปรุงหลักสูตร การจัดการเรียนการสอน และพัฒนาคุณภาพการจัดการศึกษาให้สามารถผลิตบัณฑิตที่มีคุณภาพ และเพื่อประโยชน์ต่อการรับรองมาตรฐานคุณวุฒิในระดับอุดมศึกษา โดยกำหนดคุณภาพของบัณฑิตทุกระดับเป็นไปตามมาตรฐานผลการเรียนรู้อย่างน้อย 5 ด้าน คือ ด้านคุณธรรมจริยธรรม ด้านความรู้ ด้านทักษะทางปัญญา ด้านทักษะความสัมพันธ์ระหว่างบุคคลและความรับผิดชอบ และด้านทักษะการวิเคราะห์เชิงตัวเลข การสื่อสารและการใช้เทคโนโลยีสารสนเทศ

มหาวิทยาลัยได้นำนโยบายการดังกล่าวเป็นแนวทางในการจัดการศึกษา สำนักส่งเสริมวิชาการและงานทะเบียน ได้สนับสนุนการจัดการเรียนการสอนแบบใฝ่รู้ (Active Learning) โดยจัดโครงการส่งเสริมประสิทธิภาพหลักสูตรและการจัดการเรียนการสอน ประกอบด้วยกิจกรรมย่อย 3 กิจกรรมดังนี้

### 1.1 กิจกรรมประชุมอาจารย์ประจำหลักสูตร

เป็นกิจกรรมที่ช่วยพัฒนาคณาจารย์ประจำหลักสูตร ให้มีความรู้ความสามารถในการบริหารหลักสูตรและจัดการเรียนรู้ตามกรอบมาตรฐานคุณวุฒิระดับอุดมศึกษาแห่งชาติ เมื่อวันที่อาทิตย์ที่ 18 สิงหาคม 2556 ณ ห้องประชุมพระบาง อาคาร 15 ชั้น 4 ได้รับเกียรติจากผู้ทรงคุณวุฒิ จากสำนักงานคณะกรรมการการอุดมศึกษา คือ คุณมยุรี สิงห์ไข่มุข ผู้อำนวยการสำนักงานมาตรฐานและประเมินผลอุดมศึกษา และคุณอภิมงคล คุรุสอนดี ผู้เชี่ยวชาญชำนาญการ สำนักมาตรฐานและประเมินผลอุดมศึกษา มีเนื้อหาการอบรมคือ



- 1) การบริหารหลักสูตรตามกรอบมาตรฐานคุณวุฒิระดับอุดมศึกษาแห่งชาติ
- 2) การปฏิบัติตามกรอบมาตรฐานคุณวุฒิระดับอุดมศึกษาแห่งชาติในหลักสูตรระดับ

ปริญญาตรีและปริญญาโท

มีอาจารย์ประจำหลักสูตรเข้าร่วมจำนวน 103 คน โดยอาจารย์ประจำหลักสูตรได้นำความรู้ที่ได้ไปทำการปรับปรุง พัฒนาหลักสูตรที่อยู่ในความดูแล รวมถึงการจัดทำ มคอ.3-7 และ สมอ.08 ต่อไป กิจกรรมดังกล่าวมีระดับความพึงพอใจของผู้ร่วมโครงการในภาพรวมที่ระดับมาก ( $\bar{X} = 3.28$ )

## 1.2 กิจกรรมอบรมอาจารย์ใหม่ในการจัดการเรียนรู้ตามกรอบมาตรฐานคุณวุฒิระดับอุดมศึกษาแห่งชาติ (TQF)

สำนักส่งเสริมวิชาการและงานทะเบียนดำเนินกิจกรรมอบรมอาจารย์ใหม่ ในปีการศึกษา 2556 เพื่อให้อาจารย์ใหม่ได้ทราบถึงนโยบาย รูปแบบการจัดการเรียนการสอนของมหาวิทยาลัย รวมถึงระบบสนับสนุนการจัดการเรียนการสอนให้แก่อาจารย์ในด้านต่าง ๆ มีกิจกรรม 3 ช่วง คือ

- วันที่ 27 มิถุนายน 2555 อบรมเรื่องการจัดการเรียนการสอนแบบใฝ่รู้ (Active Learning) ที่สอดคล้องกับมาตรฐานผลการเรียนรู้ทั้ง 5 ด้าน วิทยากรโดย อาจารย์ ดร.สุชาติพิทย์ งามนิล ผู้อำนวยการสำนักส่งเสริมวิชาการและงานทะเบียน

- วันที่ 30 มิถุนายน 2555 อบรมเรื่อง นโยบายการจัดการเรียนการสอนที่ตอบสนองอัตลักษณ์ของมหาวิทยาลัยราชภัฏนครสวรรค์ วิทยากรโดย อาจารย์ ดร.ประจักษ์ รอดอาวุธ รองอธิการบดีฝ่ายวิชาการ

- วันที่ 11 กรกฎาคม 2555 อบรมเรื่อง การส่งผลการเรียนทางอินเทอร์เน็ต วิทยากรโดย คุณมงคล แพทองคำ หัวหน้าสำนักงานผู้อำนวยการ สำนักส่งเสริมวิชาการและงานทะเบียน

มีอาจารย์ใหม่จากคณะต่าง ๆ เข้ารับการอบรม ทั้งสิ้น 38 คน

คณะ	จำนวน (คน)
1. ครุศาสตร์	7
2. มนุษยศาสตร์และสังคมศาสตร์	5
3. วิทยาการจัดการ	1
4. วิทยาศาสตร์และเทคโนโลยี	14
5. เทคโนโลยีการเกษตรและเทคโนโลยีอุตสาหกรรม	11
<b>รวม</b>	<b>38</b>

ตารางที่ 3 จำนวนอาจารย์ใหม่ ปีการศึกษา 2556

### 1.3 กิจกรรมจัดตารางเรียน ตารางสอน

ในแต่ละภาคการศึกษา สำนักส่งเสริมวิชาการและงานทะเบียน โดยกลุ่มงานส่งเสริมวิชาการ ได้จัดทำตารางเรียน ตารางสอน ตารางสอบ บริการให้แก่นักศึกษา คณาจารย์ภายในมหาวิทยาลัย ทั้งภาคปกติ และ ภาค กศ.บป.

### 2.โครงการส่งเสริมการเรียนการสอน

การส่งเสริมการเรียนการสอน เป็นโครงการที่สนับสนุนให้คณาจารย์จากคณะต่าง ๆ สามารถพัฒนา รูปแบบการเรียนการสอนแบบใฝ่รู้ (Active Learning) รวมถึงทักษะต่าง ๆ ที่เกี่ยวข้องกับการจัดการเรียน การสอน ในรูปของการฝึกอบรม ศึกษาน สัมมนาวิชาการ ปิงบประมาณที่ผ่านมา มีกิจกรรมที่เบิกจ่ายเงิน งบประมาณจากโครงการดังกล่าว จำนวน 3 โครงการ คือ

2.1 กิจกรรมอบรมภาษาระยะสั้น ณ วิทยาลัยภาษาต่างประเทศไว้

2.2 การอบรมการจัดการเรียนรู้แบบใฝ่รู้ ณ ประเทศสิงคโปร์

2.3 สนับสนุนการเผยแพร่ศิลปวัฒนธรรมไทย “2013 Thailand Workshops Community Outreach Programs”

2.4 กิจกรรมกำหนดทิศทางพัฒนามหาวิทยาลัย “การจัดการศึกษาแบบบูรณาการสู่ อาเซียนและเสริมสร้างสุขภาวะในการทำงานด้วยสุนทรียสนทนา สำหรับอาจารย์และบุคลากร มหาวิทยาลัยราชภัฏนครสวรรค์”

#### 2.1 กิจกรรมอบรมภาษาระยะสั้น ณ วิทยาลัยภาษาต่างประเทศไว้

เป็นโครงการที่เปิดโอกาสให้อาจารย์ผู้สอนภาษาต่างประเทศได้เปิดมุมมองทางด้านการสอน ภาษาต่างประเทศกับประเทศต่าง ๆ ในกลุ่มอาเซียน และให้นักศึกษาสามารถพัฒนาศักยภาพทางด้านการใช้ ทักษะภาษาอังกฤษของนักศึกษาที่เข้าร่วมโครงการ ทั้งในด้านการพูด การฟัง การอ่าน และการเขียน ก่อนเข้า สู่ประชาคมอาเซียน โดยมีผู้เข้าร่วมโครงการแบ่งเป็น 2 กลุ่ม คือ คณาจารย์ผู้สอนภาษาต่างประเทศ จำนวน 6 คน และ นักศึกษาสาขาวิชาภาษาอังกฤษ คณะครุศาสตร์ จำนวน 5 คน เข้าร่วมอบรมด้านภาษา ณ วิทยาลัยภาษาต่างประเทศไว้ ( Hue University-college of Foreign Languages ) ประเทศเวียดนาม จาก กิจกรรมดังกล่าวผู้เข้าร่วมกิจกรรมสามารถนำความรู้ที่ได้มาถ่ายทอดให้กับผู้เรียน ผ่านการจัดการเรียน การสอนรายวิชาภาษาต่างประเทศ

## 2.2 การอบรมการจัดการเรียนรู้แบบใฝ่รู้

เพื่อสนองนโยบายการพัฒนาการเรียนการสอนให้มีคุณภาพ ได้มาตรฐานระดับสากล สำนักส่งเสริมวิชาการและงานทะเบียนได้เป็นหน่วยงานกลางในการประสานไปยังคณะต่าง ๆ เพื่อจัดส่งคณาจารย์ผู้สนใจเข้าร่วมการอบรมการจัดการเรียนรู้แบบใฝ่รู้ ณ Shelton College International ประเทศสิงคโปร์ มีคณาจารย์จากคณะต่าง ๆ เข้าร่วมจำนวน 11 คน ดังนี้

ลำดับที่	ชื่อ - สกุล	หน่วยงานที่สังกัด
1	อ.ดร.สุธาทิพย์ งามนิล	คณะครุศาสตร์
2	อ.ดร.สิริพร ปาณาวงษ์	คณะครุศาสตร์
3	อ.มงคล จันทร์ภิบาล	คณะครุศาสตร์
4	อ.มนัส รอดชื่น	คณะเทคโนโลยีการเกษตรฯ
5	อ.ชินจิต พงษ์พูล	คณะเทคโนโลยีการเกษตรฯ
6	ผศ.พีระพงษ์ เนียมเสวก	คณะวิทยาศาสตร์และเทคโนโลยี
7	อ.วันดี ฉวีจันทร์	คณะวิทยาศาสตร์และเทคโนโลยี
8	อ.ศศิประภา เกษมุตติ	คณะวิทยาการจัดการ
9	อ.รติบดี สิทธิปัญญา	คณะวิทยาการจัดการ
10	อ.ชัชชญา กัญญา	คณะมนุษยศาสตร์และสังคมศาสตร์
11	อ.ไพศาล เครือแสง	คณะมนุษยศาสตร์และสังคมศาสตร์

ตารางที่ 4 รายชื่อคณาจารย์เข้าร่วมอบรมการจัดการเรียนรู้แบบใฝ่รู้

จากการจัดกิจกรรมดังกล่าว คณาจารย์ผู้เข้าร่วมโครงการ ได้นำความรู้และทักษะที่ได้รับจากการทำกิจกรรม มาพัฒนารูปแบบการจัดการเรียนการสอนให้แก่นักศึกษา

## 2.3 สนับสนุนการเผยแพร่ศิลปวัฒนธรรมไทย “2013 Thailand Workshops Community Outreach Programs”

กิจกรรมสนับสนุนการเผยแพร่ศิลปวัฒนธรรมไทย ในกลุ่มประเทศเพื่อนบ้าน และกลุ่มประเทศอาเซียน ได้เห็นถึงความอ่อนช้อย งดงาม และสะท้อนความเป็นเอกลักษณ์ของชาติ รวมทั้งเป็นการอนุรักษ์และแสดงให้เห็นถึงความสำคัญของการทำนุบำรุงศิลปวัฒนธรรมไทยให้เป็นที่รู้จักอย่างกว้างขวาง มีนักศึกษาและคณาจารย์ เข้าร่วมโครงการจำนวน 20 คนร่วมเดินทางไปเผยแพร่ศิลปวัฒนธรรม ณ ประเทศสิงคโปร์ ระหว่างวันที่ 22 – 30 เมษายน 2556

2.4 โครงการกำหนดทิศทางการพัฒนามหาวิทยาลัย “การจัดการศึกษาแบบบูรณาการสู่อาเซียนและเสริมสร้างสุขภาวะในการทำงานด้วยสุนทรียสนทนา สำหรับอาจารย์และบุคลากรมหาวิทยาลัยราชภัฏนครสวรรค์” เป็นโครงการที่รวมกิจกรรมทางวิชาการ และการสร้างสุนทรียภาพในการปฏิบัติงานของคณาจารย์และบุคลากรมหาวิทยาลัยราชภัฏนครสวรรค์ แบ่งกิจกรรมย่อยออกเป็น 4 กิจกรรม คือ 1) การประชุมเชิงวิชาการและการบริหารสี่สภา 2) กิจกรรมส่งเสริมการจัดการศึกษาแบบบูรณาการสู่อาเซียน 3) กิจกรรมเสริมสร้างสุขภาวะในการทำงานด้วยสุนทรีย-สนทนาสำหรับอาจารย์และบุคลากร 4) การนำเสนอผลการจัดการเรียนการสอนแบบใฝ่รู้

ในส่วนของสำนักส่งเสริมวิชาการและงานทะเบียน เป็นผู้ประสานงาน และจัดการในกิจกรรมที่ 4 คือ การนำเสนอผลการจัดการเรียนการสอนแบบใฝ่รู้ (Active Learning) โดยประสานให้คณะต่าง ๆ ดำเนินการคัดเลือกคณาจารย์ / รายวิชา/สาขาวิชา ที่ดำเนินการจัดการเรียนการสอนแบบใฝ่รู้ ที่มีผลสัมฤทธิ์ในการจัดการเรียนการสอนในรูปแบบดังกล่าวอย่างเป็นรูปธรรม เพื่อเป็นตัวแทนของคณะ ในการนำเสนอ/ แลกเปลี่ยนเรียนรู้ ระหว่างกัน ในลักษณะของการจัดเวทีนำเสนอผลการจัดการเรียนการสอนแบบใฝ่รู้ เมื่อวันที่ 31 พฤษภาคม 2556 ณ โรงแรมลองบีชการ์เดน ไฮเต็ลแอนด์สปา มีตัวแทนจากคณะต่าง ๆ เข้าร่วมจำนวน 10 ผลงาน ดังนี้

ที่	ชื่อผลงาน	เจ้าของผลงาน
1	การจัดการเรียนการสอนแบบใฝ่รู้ รายวิชา ออกแบบผลิตภัณฑ์ ปูนปลาสเตอร์	อาจารย์มนัส รอดชื่น
2	ผลการจัดการเรียนแบบใฝ่รู้ด้วยเทคนิคการเรียนรู้แบบร่วมมือที่มีต่อพฤติกรรมการเรียนรู้ผลสัมฤทธิ์ทางการเรียนและความพึงพอใจในการเรียนรายวิชา การปฐมพยาบาลเบื้องต้นของนักศึกษาามมหาวิทยาลัยราชภัฏนครสวรรค์	อาจารย์ ดร.สิริพร ปาณาวงษ์
3	การจัดการเรียนการสอนแบบใฝ่รู้ รายวิชาการสื่อสารมนุษย์	อาจารย์รติบดี สิทธิปัญญา
4	การจัดการเรียนการสอนแบบใฝ่รู้ รายวิชาหลักการวัดและประเมินผลการเรียนรู้	อาจารย์ ดร.สิริพร ปาณาวงษ์
5	การจัดการเรียนการสอนแบบใฝ่รู้ รายวิชาวิทยาศาสตร์และเทคโนโลยีการอาหารเบื้องต้น	อาจารย์ชินจิต พงษ์พูล
6	จริยธรรมทางการเมือง	อาจารย์ไพศาล เครือแสง

ที่	ชื่อผลงาน	เจ้าของผลงาน
7	ผลของการจัดการเรียนแบบใฝ่รู้ ด้วยเทคนิคเพื่อนเรียน เทคนิคคิดเดี่ยว-คิดคู่คิดร่วมกัน และเทคนิคการอภิปรายเป็นทีม รายวิชา เคมีอินทรีย์ 1	คณะวิทยาศาสตร์ฯ
8	การจัดกิจกรรม Active Learning รายวิชานวัตกรรมและเทคโนโลยีสารสนเทศทางการศึกษา	คณะครุศาสตร์
9	หลักสูตรท้องถิ่นระดับการศึกษาขั้นพื้นฐาน เรื่อง หลักสูตรท้องถิ่นการทอผ้าพื้นเมืองลายโบราณ	คณะมนุษยศาสตร์ฯ
10	หลักสูตรท้องถิ่นระดับการศึกษาขั้นพื้นฐาน เรื่อง หลักสูตรท้องถิ่นเครื่องปั้นดินเผาบ้านมอญ	คณะมนุษยศาสตร์

### ตารางที่ 5 รายชื่อคณาจารย์และผลงานการจัดการเรียนแบบใฝ่รู้

นอกจากการนำเสนอผลการจัดการเรียนรู้แบบใฝ่รู้ ในเวทิดังกล่าวแล้ว สำนักส่งเสริมวิชาการและงานทะเบียนได้ทำการรวบรวมและเผยแพร่ผลงานดังกล่าวในฐานะข้อมูลด้านการจัดการความรู้ ให้บุคคลหรือหน่วยงานภายนอกสามารถนำไปใช้ประโยชน์ต่อไป

### 3.โครงการจัดหาวัสดุ ครุภัณฑ์ห้องเรียนมาตรฐาน

ในการจัดการศึกษาของมหาวิทยาลัยราชภัฏนครสวรรค์ สื่อ วัสดุอุปกรณ์ ตลอดจนครุภัณฑ์ เพื่อใช้ประกอบการจัดการเรียนการสอนที่ทันสมัย รวมทั้งช่วยเพิ่มประสิทธิภาพการเรียนการสอนที่เน้นผู้เรียนเป็นสำคัญ มหาวิทยาลัยได้เล็งเห็นถึงความสำคัญของสิ่งสนับสนุนการจัดการเรียนการสอนที่มีประสิทธิภาพ ได้มอบหมายให้สำนักส่งเสริมวิชาการและงานทะเบียน ดำเนินการจัดหาวัสดุอุปกรณ์ ครุภัณฑ์ ที่มีคุณภาพ ตรงกับความต้องการใช้ โดยจัดทำในรูปของห้องเรียนมาตรฐาน

ปัจจุบันมีห้องเรียนมาตรฐานที่อยู่ในความดูแลของหน่วยงาน จำนวน 32 ห้องเรียน จากเดิม 27 ห้อง แต่ละห้องได้ทำการติดตั้ง อุปกรณ์สนับสนุนการเรียนการสอนที่ได้มาตรฐาน คือ

1. เครื่องคอมพิวเตอร์
2. VISUALIZER เครื่องฉายภาพทึบแสง
3. วีดีโอโปรเจคเตอร์ vdo projector
4. interactive board

นอกเหนือจากการจัดหาแล้ว ยังรวมถึงการดูแลบำรุงรักษา ให้อุปกรณ์นั้น ๆ อยู่ในสภาพดี พร้อมใช้งานอยู่เสมอ โดยจัดทำเป็นโครงการต่อเนื่องในปีงบประมาณต่อไป

#### 4.โครงการสนับสนุนทุนการศึกษาต่อระดับปริญญาตรี

จากยุทธศาสตร์ของมหาวิทยาลัยราชภัฏนครสวรรค์ ที่มุ่งสร้างโอกาสทางการศึกษา ระดับอุดมศึกษาและพัฒนาการเรียนการสอนให้มีคุณภาพสู่มาตรฐานสากล จึงมีนโยบายสนับสนุนทุนการศึกษาให้นักเรียนในเขตพื้นที่บริการที่มีผลการเรียนดี แต่ขาดแคลนทุนทรัพย์ในการศึกษาต่อโดยแบ่งทุนการศึกษออกเป็น 3 ประเภท คือ

2.1 ทุนการศึกษา “วิทยาศาสตร์ราชภัฏนครสวรรค์” เป็นทุนการศึกษาที่สนับสนุนส่งเสริมให้นักเรียนในเขตจังหวัดนครสวรรค์ อุทัยธานี และชัยนาทที่มีผลการเรียนดีเข้าศึกษาต่อทางด้านวิทยาศาสตร์ ในมหาวิทยาลัยเพิ่มมากขึ้นตามยุทธศาสตร์ของมหาวิทยาลัย เพื่อสร้างบุคลากรที่มีความเป็นเลิศทางวิชาการและพัฒนาศักยภาพในการปฏิบัติการกิจด้านต่าง ๆ ของมหาวิทยาลัยให้เกิดประสิทธิภาพ โดยนักเรียนที่ผ่านเกณฑ์การขอรับทุนการศึกษา จะได้รับเงินสนับสนุนจากมหาวิทยาลัยปีละ 10,000 บาท จนจบการศึกษา ปีการศึกษา 2555 มีการพิจารณาคัดเลือกจากนักเรียนที่สมัครขอรับทุนการศึกษาจากมหาวิทยาลัย

2.2 ทุนการศึกษา “เพชรราชภัฏนครสวรรค์” เป็นทุนการศึกษาที่มอบให้กับนักเรียนที่สนใจเข้าศึกษาต่อในคณะครุศาสตร์ และมีผลการเรียนดีเด่น ให้ได้ศึกษาต่อในระดับสูง เพื่อกลับมาเป็นอาจารย์ผู้สอนหรือนักวิชาการในสาขาวิชาชีพที่ขาดแคลนตามความต้องการของสถาบัน ในแต่ละปีการศึกษามีนักศึกษาจากสาขาวิชาต่าง ๆ ให้ความสนใจและสมัครเข้ารับการคัดเลือกจำนวนมาก นักศึกษาที่ผ่านการคัดเลือกจะต้องมีผลการเรียนเฉลี่ยในแต่ละปีไม่ต่ำกว่า 3.00 และระดับคะแนนในแต่ละรายวิชาต้องไม่ต่ำกว่า C มหาวิทยาลัยให้ทุนสนับสนุนเป็นรายปี ปีการศึกษาละ 10,000 บาท เบิกจ่ายปีละ 2 ครั้ง โดยสำนักส่งเสริมวิชาการและงานทะเบียนเป็นผู้ดำเนินการเบิก - จ่าย ทุนดังกล่าว

ประเภททุน	ปีการศึกษา			
	2555		2556	
	จำนวนทุน	จำนวนเงิน	จำนวนทุน	จำนวนเงิน
ทุนวิทยาศาสตร์ราชภัฏนครสวรรค์	10	100,000	8	80,000
ทุนเพชรราชภัฏนครสวรรค์	16	160,000	5	50,000

ตารางที่ 6 สรุปจำนวนและงบประมาณสนับสนุนทุนการศึกษาวิทยาศาสตร์ราชภัฏนครสวรรค์และทุนเพชรราชภัฏนครสวรรค์ ปีการศึกษา

2.3 ทุนการศึกษา “ทุนอุดมศึกษาเพื่อการพัฒนาจังหวัดชายแดนภาคใต้” เป็นโครงการความร่วมมือระหว่างสำนักงานคณะกรรมการการอุดมศึกษา ศูนย์อำนวยการบริหารจังหวัดชายแดนภาคใต้และมหาวิทยาลัยราชภัฏนครศรีธรรมราชโดยสำนักส่งเสริมวิชาการและงานทะเบียน สนับสนุนทุนการศึกษาเพื่อเปิดโอกาสให้เยาวชนที่มีภูมิลำเนาในเขตพัฒนาพิเศษเฉพาะกิจ จังหวัดชายแดนภาคใต้ ที่สำเร็จการศึกษาระดับมัธยมศึกษา ชั้นปีที่ 6 หรือเทียบเท่าและยังไม่มีที่เรียน ให้เข้าศึกษาระดับอุดมศึกษา โดยมหาวิทยาลัยสนับสนุนที่นั้งการศึกษาพร้อมยกเว้นค่าเล่าเรียน และสำนักงานคณะกรรมการการอุดมศึกษาสนับสนุนค่าใช้จ่ายให้แก่นักศึกษา ตามระยะเวลาการศึกษาของหลักสูตร จำนวนเงินคนละ 40,000 บาทต่อปีการศึกษา มหาวิทยาลัยฯ โดยสำนักส่งเสริมวิชาการและงานทะเบียนได้คัดเลือกนักศึกษาเข้าร่วมโครงการตั้งแต่วันที่ 2 ในปีงบประมาณ 2551 และคัดเลือกนักเรียนที่มีคุณสมบัติตามหลักเกณฑ์ให้ได้รับทุนฯ อย่างต่อเนื่องจนถึงปัจจุบัน มีนักศึกษาที่ได้รับทุนการศึกษาในแต่ละรุ่นที่อยู่ในการดูแล ดังนี้

รุ่นที่ 3 / 52		รุ่นที่ 4 / 53		รุ่นที่ 5 / 54		รุ่นที่ 6 / 55		รุ่นที่ 7 / 56		รวม
เข้า	คงเหลือ	เข้า	คงเหลือ	เข้า	คงเหลือ	เข้า	คงเหลือ	เข้า	คงเหลือ	
2	1	11	10	3	3	1	1	3	3	18

ตารางที่ 7 จำนวนนักศึกษาได้รับทุนการศึกษาตั้งแต่เริ่มโครงการถึงปัจจุบัน

## 5.โครงการส่งเสริมการผลิตบัณฑิตภาคปกติ

ปีงบประมาณ 2556 สำนักส่งเสริมวิชาการและงานทะเบียน ได้ดำเนินโครงการตามแผนงานที่ได้รับการอนุมัติจัดสรรงบประมาณจากสภามหาวิทยาลัย เพื่อใช้สนับสนุนการจัดทำโครงการส่งเสริมการผลิตบัณฑิตภาคปกติ การดำเนินกิจกรรมตามโครงการ ดังนี้

- 5.1.กิจกรรมสนับสนุนการจัดการศึกษาภาคปกติ
- 5.2.กิจกรรมการประชาสัมพันธ์หลักสูตรที่รับสมัคร ระดับปริญญาตรี
- 5.3.การรับสมัครคัดเลือกนักศึกษาใหม่ภาคปกติ ปีการศึกษา 2556

### 5.1 กิจกรรมสนับสนุนการจัดการศึกษาภาคปกติ

มหาวิทยาลัย โดยสำนักส่งเสริมวิชาการและงานทะเบียน จัดสรรงบประมาณสนับสนุนกิจกรรม / โครงการที่เกี่ยวข้องกับการจัดการเรียนการสอนให้แก่หน่วยงานต่าง ๆ เพื่อให้สามารถดำเนินกิจกรรมที่ช่วยส่งเสริมการเรียนการสอนให้มีคุณภาพ

### 5.2.กิจกรรมการประชาสัมพันธ์หลักสูตรที่รับสมัคร ระดับปริญญาตรี

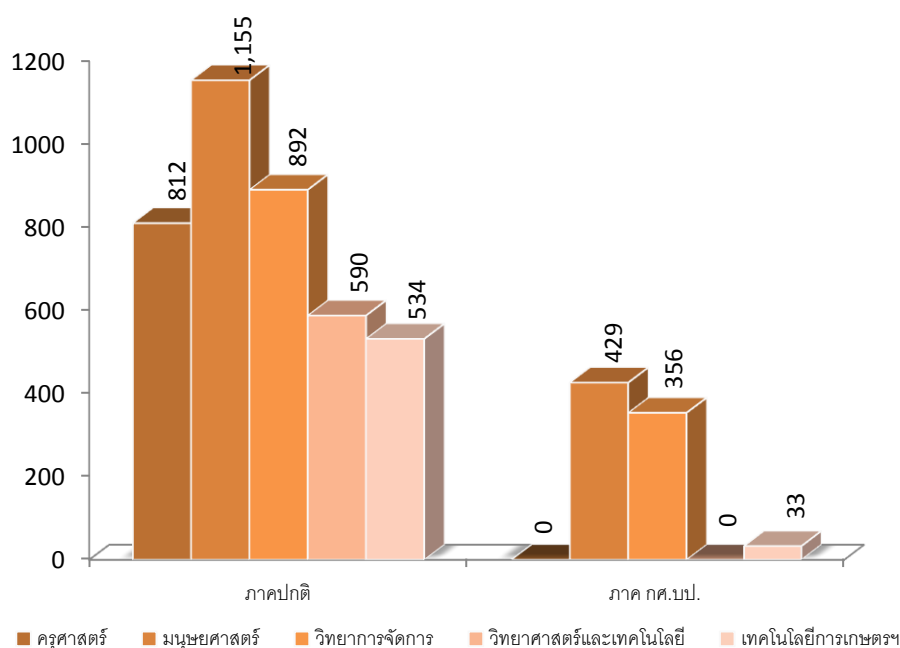
สำนักส่งเสริมวิชาการและงานทะเบียนทำการประชาสัมพันธ์หลักสูตร ที่ได้รับความเห็นชอบจากสภามหาวิทยาลัยและผ่านการรับทราบจากสำนักงานคณะกรรมการการอุดมศึกษาแห่งชาติ ผ่านสื่อต่าง ๆ ดังนี้

5.2.1 จัดทำเอกสารประชาสัมพันธ์หลักสูตร เช่น แผ่นพับการรับสมัคร เอกสารหลักสูตร บ้ายประกาศ สื่อวิทยุต่าง ๆ

5.2.2 การจ้างอาจารย์แนะแนวจากโรงเรียนที่เป็นเครือข่ายการศึกษา เพื่อชี้แจงถึงรายละเอียดการรับสมัครนักศึกษาใหม่ รวมถึงหลักสูตร / สาขาวิชาที่เปิดรับสมัคร ในปีการศึกษา 2556 มีอาจารย์แนะแนวจากโรงเรียนต่าง ๆ เข้าร่วมจำนวนทั้งสิ้น 52 โรงเรียน

### 5.3 ดำเนินการรับสมัครนักศึกษาใหม่ ปีการศึกษา 2556

มหาวิทยาลัยราชภัฏวชิรเวศน์ศรีนครินทร์และงานทะเบียน ดำเนินการรับสมัครนักศึกษาใหม่ ปีการศึกษา 2556 จากการเปิดรับสมัครทั้ง 2 รอบมีผู้สนใจสมัครเข้าศึกษาต่อจำนวนทั้งสิ้น 6,798 คน ผ่านการคัดเลือกเข้าเป็นนักศึกษาของมหาวิทยาลัยราชภัฏวชิรเวศน์ศรีนครินทร์ ปีการศึกษา 2556 จำนวนทั้งสิ้น 4,986 คน



แผนภาพที่ 4 แสดงสถิติการรับเข้าศึกษาต่อทั้งภาคปกติและ กศ.บป. ปีการศึกษา 2556 แยกตามคณะ



ประเภทนักศึกษา	จำนวน(คน)	ร้อยละ
ภาคปกติ	10,705	77.11
ภาค กศ.บป.	3,177	22.89
<b>รวมทั้งสิ้น</b>	<b>13,882</b>	<b>100</b>

\* ข้อมูลนักศึกษาที่ลงทะเบียนเรียน ณ วันที่ 1 ธันวาคม 2556

### ตารางที่ 8 จำนวนนักศึกษาปัจจุบันทั้งหมด

ลำดับ	ชื่อคำร้อง	ปีการศึกษา	
		1/2555	2556
1	ขอคืนสภาพนักศึกษา	97	204
2	ขอใบแทนปริญญาบัตร	16	16
3	ขอใบรับรองนักศึกษา	628	1311
4	ขอใบรายงานผลการศึกษาระดับภาษาไทย	272	832
5	ขอใบรายงานผลการศึกษาระดับภาษาอังกฤษ	22	70
6	ขอเปลี่ยนรหัสวิชา	10	68
7	ขอยกเลิกวิชา	243	490
8	ขอย้ายสถานศึกษา	2	13
9	ขอเรียนร่วมภาค กศ.บป.	-	7
10	ขอลาพักการเรียนตลอดภาคเรียน	287	582
11	ขอลาออกจากการเป็นนักศึกษา	169	360
12	คำร้องทั่วไป	3	3
13	ใบประกาศนียบัตร	1	2
14	ใบรับรองคุณวุฒิ	20	61
	<b>รวม</b>	<b>1,770</b>	<b>4,251</b>

ตารางที่ 9 สถิติการให้บริการด้านงานทะเบียน ปีการศึกษา 2556

ขอเพิ่มรายวิชานอกแผน	ปีการศึกษา	
	2555	1/2556
นักศึกษาภาคปกติ	2,894	1,052
นักศึกษาภาค กศ.บป.	743	258
<b>รวมทั้งสิ้น</b>	<b>3,637</b>	<b>1,310</b>

ตารางที่ 10 สถิติการให้บริการด้านหลักสูตรและแผนการเรียน ปีการศึกษา 2555-2556

ปริญญา	รวม
ครุศาสตรดุษฎีบัณฑิต	2
ครุศาสตรบัณฑิต	272
ครุศาสตรมหาบัณฑิต	104
เทคโนโลยีบัณฑิต	61
นิติศาสตรบัณฑิต	67
นิเทศศาสตรบัณฑิต	38
บริหารธุรกิจบัณฑิต	375
บริหารธุรกิจมหาบัณฑิต	12
บัญชีบัณฑิต	180
ปรัชญาดุษฎีบัณฑิต	11
รัฐประศาสนศาสตรบัณฑิต	49
รัฐประศาสนศาสตรมหาบัณฑิต	15
รัฐศาสตรบัณฑิต	258
วิทยาศาสตร์บัณฑิต	348
วิทยาศาสตร์มหาบัณฑิต	1
วิศวกรรมศาสตรบัณฑิต	26
ศิลปบัณฑิต	37
ศิลปศาสตรบัณฑิต	194
ศิลปศาสตรมหาบัณฑิต	12
สัมฤทธิ์บัตรบัณฑิต	187
อุตสาหกรรมศาสตรบัณฑิต	57
<b>รวมทั้งสิ้น</b>	<b>2,306</b>

ตารางที่ 11 สถิติผู้เข้ารับพระราชทานปริญญาบัตร ประจำปี 2555-2556 แยกตามปริญญา

## ประเด็นยุทธศาสตร์สำนัก : ส่งเสริมประสิทธิภาพการให้บริการ

ปีงบประมาณ 2556 สำนักส่งเสริมวิชาการและงานทะเบียน ดำเนินงานด้านการให้บริการวิชาการ แก่นิสิตนักศึกษา คณาจารย์ บุคคลและหน่วยงานภายนอก โดยเล็งเห็นถึงคุณภาพและประสิทธิภาพของการให้บริการ และส่งเสริมให้บุคลากรมุ่งเน้นการให้บริการแบบจิตบริการ สร้างความพึงพอใจให้แก่ผู้รับบริการ ด้วยรูปแบบที่ทันสมัย ให้บริการด้วยความถูกต้องรวดเร็ว ดังวิสัยทัศน์ของหน่วยงาน จากความมุ่งหมายดังกล่าวสำนักส่งเสริมวิชาการและงานทะเบียน ได้จัดสรรงบประมาณสนับสนุนการดำเนินกิจกรรม / โครงการ ในประเด็นยุทธศาสตร์ดังนี้

1. โครงการบริหารสำนักงาน
2. ค่าใช้จ่ายเดินทางไปราชการ
3. โครงการเพิ่มประสิทธิภาพการให้บริการ
4. โครงการพัฒนาบุคลากรระดับบัณฑิตศึกษา(ในประเทศ / ต่างประเทศ)
5. โครงการพัฒนาระบบการบริหารจัดการ

### 1. โครงการบริหารสำนักงาน

เป็นโครงการที่สนับสนุน ดำเนินการด้านบริหารจัดการ สนับสนุนการปฏิบัติงานของบุคลากร สิ่งอำนวยความสะดวกและสนับสนุนการให้บริการของหน่วยงานให้เป็นไปด้วยความเรียบร้อย ผ่านกิจกรรมดังนี้

- 1.การจัดหาวัสดุ ครุภัณฑ์สนับสนุนการดำเนินงานของบุคลากร
- 2.การจัดหาวัสดุ ครุภัณฑ์สนับสนุนการให้บริการ
- 3.ค่าตอบแทนการปฏิบัติงานล่วงเวลาในกิจกรรมที่มีความจำเป็นเร่งด่วน
- 4.เบี้ยประชุมคณะกรรมการประจำสำนัก เพื่อการบริหารจัดการภายในองค์กร

มีการจัดสรรงบประมาณในโครงการดังกล่าวร้อยละ 8.58 เบิกจ่ายคิดเป็นร้อยละ 100 ของงบประมาณทั้งหมดที่ได้รับจัดสรร

### 2. ค่าใช้จ่ายในการเดินทางไปราชการ

เพื่อให้การบริหารจัดการภายในหน่วยงานเป็นไปด้วยความเรียบร้อย มีประสิทธิภาพ บรรลุผลตามวัตถุประสงค์และเป้าหมายตามแผนปฏิบัติการ หน่วยงานจึงได้จัดสรรงบประมาณสนับสนุนการเดินทางไปปฏิบัติราชการ ร่วมแลกเปลี่ยนเรียนรู้แนวทาง/แบบอย่างที่ดีในการบริหารจัดการให้มีความก้าวหน้า และเพิ่มประสิทธิภาพการปฏิบัติราชการ ในปีงบประมาณ 2556 มีการเบิกจ่ายงบประมาณในการเดินทางไปปฏิบัติราชการของผู้บริหาร/บุคลากร ยังหน่วยงานภายนอก ผ่านกิจกรรมสำคัญต่าง ๆ ดังนี้

- 2.1 จัดส่งบุคลากร(อ.ดร.พรสิริ เอี่ยมแก้ว) เข้าร่วมอบรมการจัดการทำหลักสูตรพัฒนาทักษะ

ทางการคิด ณ สถาบันคลังสมองแห่งชาติ เมื่อวันที่ 10 พฤศจิกายน 2555

2.2 จัดส่งบุคลากร(อ.ดร.ภริตา พิมพ์พันธุ์) เข้าร่วมกิจกรรม “วันสหกิจศึกษาไทย” ครั้งที่ 5 เมื่อวันที่ 6 มิถุนายน 2556 ณ ศูนย์นิทรรศการและการประชุมไบเทค บางนา

2.3 จัดส่งบุคลากรเข้าร่วมประชุม รับทราบหลักเกณฑ์การมอบทุนการศึกษา “ทุนอุดมศึกษาเพื่อการพัฒนาจังหวัดชายแดนภาคใต้” เมื่อวันที่ 1 สิงหาคม 2556 ณ โรงแรม ท็อปแลนด์พลาซ่า จังหวัดพิษณุโลก

2.4 จัดส่งบุคลากรเข้าร่วมอบรมเชิงปฏิบัติการ “หลักสูตร เทคนิคการจดบันทึกและเขียนรายงานการประชุม” เมื่อวันที่ 17 สิงหาคม 2556 ณ ศูนย์พัฒนาทรัพยากรบุคคล กรุงเทพฯ

2.5 การประสานงานเรื่องหลักสูตรต่าง ๆ ณ สำนักงานคณะกรรมการการอุดมศึกษา

2.6 จัดส่งบุคลากรเข้าร่วมการประชุม เรื่อง หลักสูตร รายวิชาในหมวดการศึกษาทั่วไป เมื่อวันที่ 21 มิถุนายน 2556

โดยบุคลากรดังกล่าวได้นำทักษะ ความรู้ แนวทางที่ได้จากการเข้าร่วมกิจกรรม/โครงการดังกล่าวมาถ่ายทอด และปรับปรุง พัฒนางาน ส่งผลให้การดำเนินงานของหน่วยงานมีประสิทธิภาพมากยิ่งขึ้น

### 3. โครงการเพิ่มประสิทธิภาพการให้บริการ

การให้บริการถือเป็นหนึ่งในพันธกิจหลักของสำนักส่งเสริมวิชาการและงานทะเบียน โดยมีรูปแบบที่ทันสมัย ถูกต้องและรวดเร็ว และสร้างความพึงพอใจให้แก่ผู้รับบริการ ในทุกรอบปีงบประมาณ หน่วยงานได้มีการจัดกิจกรรม/โครงการ เพื่อพัฒนาทักษะ รูปแบบการให้บริการของบุคลากร ซึ่งเป็นปัจจัยหลักที่จะส่งผลถึงคุณภาพและประสิทธิภาพของการให้บริการ

3.1 กิจกรรมศึกษาดูงานและแลกเปลี่ยนเรียนรู้แนวปฏิบัติที่ดีในการให้บริการ ระบบบริหารจัดการโดยใช้สิ่งสนับสนุนที่ทันสมัย เช่นระบบเทคโนโลยีสารสนเทศ ซึ่งบุคลากรสามารถนำความรู้ที่ได้มาประยุกต์ใช้กับการปฏิบัติงานของตน เพื่อให้เกิดประสิทธิภาพในการให้บริการ ละสร้างความพึงพอใจสูงสุดแก่ผู้รับบริการ

3.1.1 การศึกษาดูงานด้านระบบการบริหารงานบุคคล ณ สำนักส่งเสริมวิชาการและงานทะเบียน มหาวิทยาลัยราชภัฏสวนดุสิต ระหว่างวันที่ 4 – 5 ตุลาคม 2555

3.1.2 การศึกษาดูงาน ณ Office of Academic Affairs Hong ink University, South Korea ระหว่างวันที่ 25 – 29 พฤศจิกายน 2555

3.1.3 การศึกษาดูงาน และแลกเปลี่ยนเรียนรู้ ศูนย์ One stop Service ณ ศาลากลางจังหวัดลำพูน และสำนักงานขนส่งจังหวัดลำพูน ระหว่างวันที่ 11 – 13 กุมภาพันธ์ 2556

#### 4. โครงการพัฒนาบุคลากรระดับบัณฑิตศึกษา(ในประเทศ / ต่างประเทศ)

กิจกรรมในโครงการพัฒนาบุคลากรระดับบัณฑิตศึกษาทั้งภายในประเทศ และต่างประเทศ จัดทำเพื่อพัฒนาบุคลากรระดับบัณฑิตศึกษาให้มีขีดความสามารถในการให้บริการทางการศึกษาและควบคุมคุณภาพการศึกษาระดับบัณฑิตศึกษา และให้คณาจารย์มีความรู้ความเข้าใจในการดำเนินงานบัณฑิตศึกษาให้เป็นไปตามเกณฑ์มาตรฐานที่กระทรวงศึกษาธิการกำหนด ผ่านกิจกรรมต่าง ๆ ดังนี้

4.1 การศึกษาดูงาน และแลกเปลี่ยนเรียนรู้ ด้านการจัดการศึกษาระดับบัณฑิตศึกษา ณ มหาวิทยาลัยศิลปากร และศึกษาดูงานแหล่งเรียนรู้ งานด้าน One Stop Service สำนักงานสาธารณสุขจังหวัด ประจวบคีรีขันธ์ ระหว่างวันที่ 18 – 21 มีนาคม 2556

4.2 การศึกษาดูงาน และแลกเปลี่ยนเรียนรู้ ของคณะกรรมการบริหารหลักสูตร ระดับปริญญาโท ระหว่างวันที่ 9-11 และ 28-30 สิงหาคม 2556

#### 5. โครงการพัฒนาระบบการบริหารจัดการ

เพื่อสนับสนุนการดำเนินบริการจัดการ สนับสนุนการจัดการเรียนการสอนในระดับบัณฑิตศึกษาให้เป็นไปด้วยความเรียบร้อย และพร้อมให้บริการในด้านต่าง ๆ ไม่ว่าจะเป็น เอกสารประกอบการสอน เอกสารประชาสัมพันธ์ สื่อ สไลด์ทัศนูปกรณ์ วัสดุ ครุภัณฑ์ เทคโนโลยีสารสนเทศในการส่งเสริมการจัดการเรียนการสอนระดับบัณฑิตศึกษา แบ่งเป็นกิจกรรมย่อยต่าง ๆ ดังนี้

5.1 กิจกรรมการจัดหาวัสดุสนับสนุนการจัดการเรียนการสอน

5.2 กิจกรรมการจัดหาวัสดุสำนักงาน

5.3 กิจกรรมซ่อมแซมครุภัณฑ์

5.4 กิจกรรมการประชาสัมพันธ์การจัดการศึกษาระดับบัณฑิตศึกษา

5.5 กิจกรรมสร้างความร่วมมือสมาชิกบัณฑิตศึกษา

5.6 กิจกรรมสร้างเครือข่ายความร่วมมือด้านการประกันคุณภาพการศึกษา

5.7 ค่าสาธารณูปโภคสำนักงานบัณฑิตวิทยาลัย

การดำเนินกิจกรรมข้างต้น ส่งผลให้การบริหารจัดการระดับบัณฑิตศึกษา เป็นไปด้วยความเรียบร้อย

#### ประเด็นยุทธศาสตร์สำนัก : เพิ่มศักยภาพการจัดทำผลงานวิชาการของอาจารย์

จากเกณฑ์การประเมินคุณภาพภายนอกรอบสาม ตัวชี้วัดที่ 7 กล่าวว่า “ผลงานวิชาการที่มีคุณภาพสะท้อนถึงสมรรถนะในการศึกษาค้นคว้า วิเคราะห์ สังเคราะห์ วิจัย การปฏิบัติจริงและได้นำไปใช้ในการแก้ปัญหา เพื่อการพัฒนางานในหน้าที่จนเกิดผลดีต่อการพัฒนาคุณภาพการจัดการศึกษา และเป็นประโยชน์ต่อความก้าวหน้าทางวิชาการ” จากเกณฑ์การประเมิน และนิยามดังกล่าวข้างต้น มหาวิทยาลัยเล็งเห็นถึง

ความสำคัญของการพัฒนาผลงานวิชาการที่มีคุณภาพ ปีงบประมาณ 2556 มหาวิทยาลัย โดยสำนักส่งเสริมวิชาการและงานทะเบียน จัดทำโครงการ “พัฒนาคณาจารย์เข้าสู่ตำแหน่งทางวิชาการระยะสั้น” มีคณาจารย์จากคณะต่าง ๆ เข้าร่วมโครงการทั้งสิ้นจำนวน 28 คน มีคณาจารย์ส่งผลงานขอตำแหน่งทางวิชาการแล้วจำนวน 1 คน คือ อาจารย์ณัฐ ล้ำเลิศ อาจารย์จากคณะมนุษยศาสตร์และสังคมศาสตร์ กิจกรรมในโครงการมีดังนี้

1.จัดอบรมพื้นฐานการจัดทำผลงานวิชาการ ให้แก่คณาจารย์ที่เข้าร่วมโครงการพัฒนาคณาจารย์เพื่อเข้าสู่ตำแหน่งทางวิชาการระยะสั้น จำนวน 28 คน โดยได้รับเกียรติจาก ศาสตราจารย์กิติคุณปริษา ช่าง-ขวัญยืน เป็นวิทยากร เนื้อหาในการอบรม คือ

- 1) การวางแผนการเขียนตำราหรือหนังสือวิชาการและแหล่งค้นคว้าอ้างอิง
- 2) วิธีดำเนินการเขียนตำราหรือหนังสือวิชาการ
- 3) ถาม-ตอบ เคล็ดลับการเขียนตำราหรือหนังสือวิชาการ

2.การประชุมปฏิบัติการจัดทำผลงานวิชาการ เป็นการเสนอหัวข้อการจัดทำเอกสารตำราผลงานวิชาการของคณาจารย์ผู้เข้าร่วมโครงการทั้ง 28 คน ดังนี้

- 1) ศึกษาข้อมูลพื้นฐานต่าง ๆ ที่เกี่ยวข้องกับตำรา/ผลงานทางวิชาการ โดยมหาวิทยาลัยสนับสนุนค่าถ่ายเอกสารคนละ 1,500 บาท
- 2) จัดทำตำรา โดยมหาวิทยาลัยสนับสนุนค่าจ้างพิมพ์คนละ 7,500 บาท
- 3) รับคำปรึกษาในการจัดทำตำราจากพี่เลี้ยง โดยมหาวิทยาลัยสนับสนุนค่าตอบแทนพี่เลี้ยงให้แก่ผู้เข้าร่วมโครงการ คนละ 3,000 บาท

3.การประชุมติดตามและประเมินผลการจัดทำผลงานวิชาการ ในวันที่ 26 กรกฎาคม 2556 ณ ห้อง 14806 โดยมีอาจารย์ ดร.ประจักษ์ รอดอาวุธ รองอธิการบดีฝ่ายวิชาการ เป็นวิทยากร และวันที่ 14 สิงหาคม 2556 ณ ห้องดุสิตา โดยมีรองศาสตราจารย์ ดร. ประจักษ์ สายแสง เป็นวิทยากร ซึ่งมีรายละเอียดกิจกรรมคือ

- 1) การนำเสนอ ผลการจัดทำผลงานทางวิชาการ ของอาจารย์ผู้เข้าร่วมโครงการพัฒนาคณาจารย์ เพื่อเข้าสู่ตำแหน่งทางวิชาการระยะสั้น
- 2) ข้อเสนอแนะการจัดทำผลงานทางวิชาการ
- 3) การนำเสนอความคืบหน้าในการจัดทำผลงานทางวิชาการของอาจารย์แต่ละคน
- 4) เสนอรายชื่อผู้ทรงคุณวุฒิในสาขาวิชาของตนเอง เพื่อให้มหาวิทยาลัยแต่งตั้งเป็นกรรมการผู้ทรงคุณวุฒิตรวจอ่านผลงานแต่งเรียบเรียง
- 5) ส่งตำรา/ผลงานแต่งเรียบเรียงให้กรรมการผู้ทรงคุณวุฒิตรวจอ่านและให้ข้อเสนอแนะ โดยมหาวิทยาลัยสนับสนุนค่าตอบแทนกรรมการผู้ทรงคุณวุฒิตรวจอ่านแก่ผู้เข้าร่วมโครงการคนละ 2,000 บาท

6) ปรับแก้ไขตามข้อเสนอแนะและนำตำรา/ผลงานแต่งเรียบเรียงไปทดลองใช้ ในภาคเรียนที่ 2 ปีการศึกษา 2556

จากการจัดโครงการพัฒนาคณาจารย์เข้าสู่ตำแหน่งทางวิชาการระยะสั้น คณะผู้ดำเนินโครงการได้ทำการประเมินผลการจัดโครงการ มีผลการประเมินดังนี้

ที่	รายการประเมิน	$\bar{x}$	S.D.	ความหมาย
1.	ความรู้ความเข้าใจในการจัดทำผลงานทางวิชาการก่อนการอบรม	3.27	0.63	ปานกลาง
2.	ความเหมาะสมของสถานที่และสไลด์ทัศนูปกรณ์	4.18	0.59	มาก
3.	ความเหมาะสมของเอกสารประกอบการอบรม	4.36	0.73	มาก
4.	ความสามารถในการนำเสนอของวิทยากร	4.55	0.60	มากที่สุด
5.	ความเหมาะสมของระยะเวลาการอบรม	4.09	0.68	มาก
6.	ความรู้ความเข้าใจในการจัดทำผลงานทางวิชาการหลังการอบรม	4.27	0.46	มาก
7.	ความมั่นใจในการนำความรู้ความเข้าใจไปจัดทำผลงานทางวิชาการ	4.05	0.65	มาก

ตารางที่ 12 ผลการประเมินความพึงพอใจผู้เข้าร่วมโครงการ

ผลประเมินการอบรมพื้นฐานการจัดทำผลงานทางวิชาการ แก่คณาจารย์ที่เข้าร่วมโครงการพัฒนา คณาจารย์ เพื่อเข้าสู่ตำแหน่งทางวิชาการระยะสั้น พบว่าอาจารย์ส่วนใหญ่เห็นว่ามีความรู้ความเข้าใจในการ จัดทำผลงานทางวิชาการก่อนการอบรม อยู่ในระดับปานกลาง ( $\bar{x} = 3.27$ ) และมีความรู้ความเข้าใจหลังการอบรม และความมั่นใจในการนำความรู้ไปจัดทำผลงานทางวิชาการ อยู่ในระดับมาก ( $\bar{x} = 4.27$  และ  $\bar{x} = 4.12$  ตามลำดับ) นอกจากนี้ อาจารย์ส่วนใหญ่เห็นว่าความสามารถในการนำเสนอของวิทยากรอยู่ในระดับมากที่สุด ( $\bar{x} = 4.55$ ) รองลงมาคือ ความเหมาะสมของเอกสารประกอบการอบรม ( $\bar{x} = 4.36$ ) ความเหมาะสมของ สถานที่และสไลด์ทัศนูปกรณ์ ( $\bar{x} = 4.18$ ) และ ความเหมาะสมของระยะเวลาการอบรม ( $\bar{x} = 4.09$ ) ตามลำดับ

### ประเด็นยุทธศาสตร์สำนัก : พัฒนาระบบงานประกันคุณภาพ

สำนักส่งเสริมวิชาการและงานทะเบียนได้ดำเนินงานด้านการประกันคุณภาพการศึกษาภายในอย่างต่อเนื่องและเป็นส่วนหนึ่งของกระบวนการบริหารงาน มีการนำนโยบายด้านการประกันคุณภาพการศึกษา ภายในจากมหาวิทยาลัยมาเป็นแนวทางในการกำหนดนโยบาย และวางระบบและกลไกการดำเนินงานระดับ สำนักฯ สร้างองค์ความรู้ใหม่ ๆ ให้เกิดขึ้นกับบุคลากร พร้อมทั้งทบทวนการดำเนินงาน

### กิจกรรม/โครงการด้านการประกันคุณภาพการศึกษา ปีงบประมาณ 2556

- 1.จัดทำประกาศนโยบายการดำเนินงานด้านการประกันคุณภาพการศึกษาภายใน
- 2.ส่งเสริมให้บุคลากรทุกคนเข้าร่วมเป็นคณะกรรมการดำเนินงานด้านการประกันคุณภาพ
- 3.จัดกิจกรรม KM บุคลากรภายในสำนัก เรื่องการประกันคุณภาพ การเตรียมความพร้อมในการดำเนินงานด้านการประกันคุณภาพการศึกษาภายใน

4. การส่งบุคลากรเข้าร่วมการอบรมเพื่อพัฒนาระบบฐานข้อมูลด้านการประกันคุณภาพการศึกษา ภายใน

5. การส่งบุคลากรเข้าร่วมการอบรมการพัฒนาคุณภาพการประกันคุณภาพการศึกษา ปีการศึกษา 2555-2556

6. การศึกษาดูงานด้านการประกันคุณภาพการศึกษาภายใน ณ สำนักส่งเสริมวิชาการและงานทะเบียน มหาวิทยาลัยราชภัฏนครปฐม เพื่อศึกษา และแลกเปลี่ยนเรียนรู้ วิธีดำเนินงานด้านการประกันคุณภาพ ฯ ภายใต้เกณฑ์มาตรฐานที่สำนักงานคณะกรรมการการอุดมศึกษากำหนดขึ้น มีบุคลากรเข้าร่วมทั้งหมด 30 ราย

7. การประชุมบุคลากรเพื่อเตรียมความพร้อมรับการประเมินคุณภาพภายในจาก สำนักงานคณะกรรมการการอุดมศึกษา และการตรวจรับรองมาตรฐานการศึกษา จากสำนักงานรับรองมาตรฐานและประเมินคุณภาพการศึกษา(องค์การมหาชน) รับประเมินในปีการศึกษา 2555

สำนักส่งเสริมวิชาการและงานทะเบียน ได้ดำเนินการด้านการประกันคุณภาพการศึกษาภายในอย่างต่อเนื่อง สำนักฯได้ จัดทำโครงการเพื่อของบประมาณสนับสนุนจากมหาวิทยาลัย ในด้านการจัดทำระบบสารสนเทศด้านการประกันคุณภาพ และการพัฒนาบุคลากรด้านการประกันคุณภาพ ดังนี้

1. การอบรมบุคลากรด้านการประกันคุณภาพฯ พัฒนาความรู้ความเข้าใจเกี่ยวกับตัวบ่งชี้ใหม่
2. จัดทำข้อมูลพื้นฐานด้านการประกันคุณภาพฯ
3. สำรวจ / วิเคราะห์ความต้องการพัฒนาตนเองของบุคลากร และสำรวจความพึงพอใจของบุคลากรที่มีต่อผู้บริหาร (องค์ประกอบที่ 7 การบริหารและการจัดการ)

4. การจัดทำระบบสารสนเทศด้านการประกันคุณภาพการศึกษาภายใน เพื่อความสะดวก รวดเร็ว ในการสืบค้นข้อมูลด้านการประกันฯ อีกทั้งเป็นการเผยแพร่ ประชาสัมพันธ์ เอกสารและแนวปฏิบัติที่ดีในการประกันคุณภาพให้แก่หน่วยงาน และบุคคลภายนอก

5. การเข้าร่วมเครือข่ายงานทะเบียนและประมวลผลระดับชาติ ในภารกิจหลัก 4 ด้าน ได้แก่ 1) ภารกิจด้านการรับนักศึกษา 2) ภารกิจด้านทะเบียนและประมวลผลการศึกษา 3) ภารกิจด้านตารางเรียนและตารางสอน และ 4) ภารกิจด้านการประกันคุณภาพการศึกษา จัดโดย ศูนย์บริการการศึกษา มหาวิทยาลัยเทคโนโลยีสุรนารี เมื่อวันที่ 20-22 พฤศจิกายน 2556 เพื่อแลกเปลี่ยนแนวทางการดำเนินงาน ปัญหา อุปสรรค และแนวทางการแก้ไขปัญหาที่เหมาะสมร่วมกัน ระหว่างสมาชิกของเครือข่าย ทั้ง 64 มหาวิทยาลัยทั่วประเทศ

6. การเข้าร่วมโครงการประชุมเชิงปฏิบัติการ QA สัญจร “เรื่อง การเตรียมความพร้อมเพื่อรับการประเมินคุณภาพการศึกษาภายใน” ระหว่างวันที่ 4-10 มิถุนายน 2556 จัดโดย กลุ่มงานมาตรฐานการศึกษา

8. การเข้าร่วมโครงการอบรมเชิงปฏิบัติการ การจัดเก็บข้อมูลความต้องการของระบบ MIS ด้านการประกันคุณภาพการศึกษา เมื่อวันที่ 3 ตุลาคม 2556 ณ มหาวิทยาลัยราชภัฏนครสวรรค์

9. การเข้าร่วมโครงการอบรมเชิงปฏิบัติการ “ระบบสารสนเทศเพื่อการประกันคุณภาพการศึกษา รายบุคคล” เมื่อวันที่ 12 กันยายน 2555 ณ มหาวิทยาลัยราชภัฏนครสวรรค์



#### 10. การเข้าร่วมโครงการอบรมเชิงปฏิบัติการ “การจัดเก็บและจัดทำรายงานการประกัน

และในปีงบประมาณ 2557 สำนักส่งเสริมวิชาการและงานทะเบียนได้กำหนดโครงการ/กิจกรรมเพื่อการพัฒนาการดำเนินงานประกันคุณภาพ และดำเนินการอย่างต่อเนื่องเป็นประจำทุกปี ได้แก่ การอบรมเชิงปฏิบัติการการจัดทำรายงานผลการดำเนินงานด้านการประกันคุณภาพ การทบทวนแผนกลยุทธ์และแผนปฏิบัติการต่าง ๆ การจัดทำข้อมูลพื้นฐาน การเตรียมความพร้อมรับการประเมินคุณภาพ และการจัดทำสารสนเทศด้านการประกันคุณภาพเพื่อเผยแพร่ไปยังหน่วยงานภายนอก

# การเงินและงบประมาณ

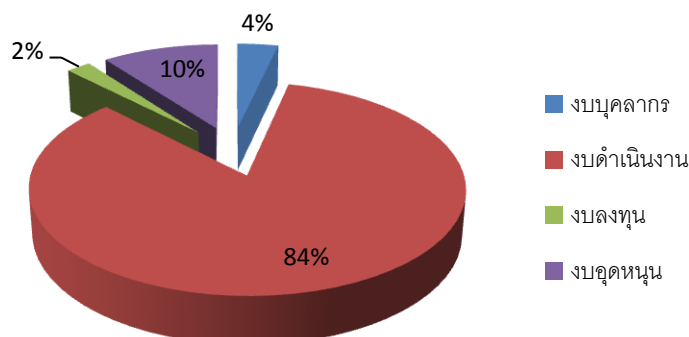
ปีงบประมาณ 2556 สำนักส่งเสริมวิชาการและงานทะเบียน ได้รับจัดสรรงบประมาณทั้งสิ้น 24,261,300 บาท แบ่งเป็นงบประมาณแผ่นดิน จำนวน 640,000 บาท งบประมาณรายได้ จำนวน 23,621,300 บาท ความสำเร็จในการเบิกจ่ายงบประมาณ คิดเป็นร้อยละ 79.12 ของงบประมาณทั้งหมด

ส่วนงาน	ได้รับจัดสรร	ใช้ไป	คงเหลือ	ร้อยละ
สำนักส่งเสริมวิชาการฯ	12,318,100	10,506,617.20	1,811,482.80	85.29
สำนักงานบัณฑิตวิทยาลัย	13,044,800	9,268,582.47	3,621,817.53	71.90
รวมเงินทั้งสิ้น	25,208,500	19,775,199.67	5,433,300.33	78.60

ตารางที่ 13 สัดส่วนการเบิกจ่ายงบประมาณ ปีงบประมาณ 2556

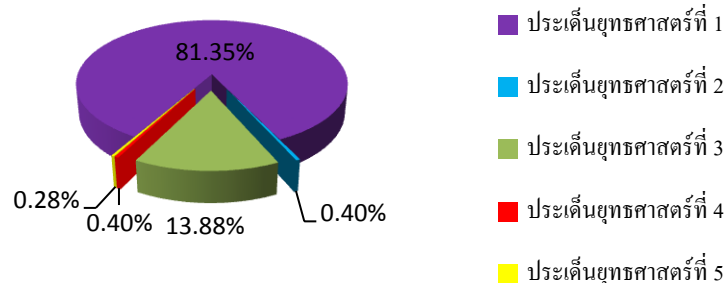
โดยมีสัดส่วนงบประมาณที่ได้รับจัดสรร ดังนี้

1. งบบุคลากร จำนวน 874,080 บาท
2. งบดำเนินงาน จำนวน 20,378,770 บาท
3. งบลงทุน จำนวน 524,650 บาท
4. งบอุดหนุน จำนวน 2,483,800 บาท  
(มีงบอุดหนุนของกองพัฒนานักศึกษา 640,000 บาท)
5. งบรายจ่ายอื่น ๆ จำนวน - บาท



แผนภาพที่ 5 สัดส่วนงบประมาณที่ได้รับจัดสรรแยกตามหมวดรายจ่าย

จากงบประมาณที่ได้รับจัดสรร ในปีงบประมาณ 2556 สำนักส่งเสริมวิชาการและงานทะเบียน ได้นำมาใช้ใน ประเด็นยุทธศาสตร์ที่ 1 ส่งเสริมการพัฒนาหลักสูตรอย่างเป็นระบบและเป็นไปตามมาตรฐานคิดเป็น 81.35 % ประเด็นยุทธศาสตร์ที่ 2 ส่งเสริมการพัฒนาาระบบเทคโนโลยีสารสนเทศที่มีประสิทธิภาพคิดเป็น 0.40 % ประเด็นยุทธศาสตร์ที่ 3 ส่งเสริมการพัฒนางานบริการของหน่วยงานที่มีประสิทธิภาพคิดเป็น 13.88 % ประเด็นยุทธศาสตร์ที่ 4 เพิ่มศักยภาพการทำผลงานทางวิชาการของอาจารย์ คิดเป็น 0.40 % และประเด็นยุทธศาสตร์ที่ 5 พัฒนางานประกันคุณภาพอย่างมีระบบ คิดเป็น 0.28 % จะเห็นว่าสำนักส่งเสริมวิชาการและงานทะเบียน ให้ความสำคัญกับการส่งเสริมการพัฒนาหลักสูตรอย่างเป็นระบบและเป็นไปตามมาตรฐาน ซึ่งครอบคลุมถึงการสนับสนุนการจัดการเรียนการสอนของคณะต่าง ๆ ภายในมหาวิทยาลัย และสอดคล้องกับภารกิจของหน่วยงานและสอดคล้องกับอัตลักษณ์ของหน่วยงาน คือ การเน้นการให้บริการของหน่วยงานที่มีประสิทธิภาพ โดยเพิ่มศักยภาพการให้บริการของพนักงานได้มีความตระหนักถึงความสำคัญของการให้บริการแก่ผู้รับบริการ ให้ได้รับความพึงพอใจสูงสุด



แผนภาพที่ 6 สัดส่วนงบประมาณที่ได้รับจัดสรรแยกตามประเด็นยุทธศาสตร์

### สรุปการบริหารจัดการงบประมาณ

สำนักส่งเสริมวิชาการและงานทะเบียน ได้รับจัดสรรจำนวน 17,842,100 บาท ดำเนินงานตามแผนปฏิบัติราชการ ดังนี้

#### 1. งบประมาณเพื่อการพัฒนาหน่วยงาน

วงเงินที่ได้รับจัดสรรตามแผนปฏิบัติราชการประจำปี 2555 ในกิจกรรม / โครงการ ที่ส่งเสริม สนับสนุนการพัฒนาทั้งในด้านการดำเนินงานและบุคลากร ภายในสำนักส่งเสริมวิชาการและงานทะเบียน ทั้งปีงบประมาณเป็นเงินทั้งสิ้น 3,622,000.00 บาท ขออนุมัติดำเนินการแล้วสิ้นสุดในปีงบประมาณ เป็นเงิน 3,078,179.87 บาท คิดเป็นร้อยละ 84.99 ของวงเงินที่ขออนุมัติดำเนินการ

#### 2. งบประมาณที่ได้รับมอบหมายในการเบิก-จ่ายให้แก่หน่วยงานอื่น ๆ

วงเงินที่ได้รับจัดสรรทั้งปี 21,586,500.00 บาท ขออนุมัติดำเนินการแล้วสิ้นสุด ณ ปีงบประมาณ 2556 เป็นจำนวนเงิน 16,697,019.80 บาท คิดเป็นร้อยละ 77.35 ของเงินที่ได้รับจัดสรร โดยมีการดำเนินโครงการตามแผนงานที่กำหนดในแผนปฏิบัติราชการ ทั้งหมด 20 โครงการ ซึ่งแต่ละโครงการจะมีรอบระยะเวลาการเบิก - จ่าย แตกต่างกันไปตามกำหนดระยะเวลาที่ได้มีการวางแผนไว้ งบประมาณที่ได้รับจัดสรรนั้น มีความเกี่ยวข้องกับคณะ / ศูนย์ / สำนัก ต่าง ๆ ภายในมหาวิทยาลัยราชภัฏนครสวรรค์

# การประกันคุณภาพภายใน

จากการส่งเสริมและสนับสนุนของมหาวิทยาลัยราชภัฏนครสวรรค์ ให้ทุกหน่วยงานระดับคณะ สำนัก สถาบัน ได้พัฒนาคุณภาพและมาตรฐานการศึกษาให้มีประสิทธิภาพ พร้อมทั้งจัดให้มีระบบและกลไกการประกันคุณภาพการศึกษา โดยคำนึงถึงองค์ประกอบคุณภาพ 9 ด้าน มาตรฐานอุดมศึกษา 3 ด้าน และ มุมมองการบริหารจัดการ 4 มิติ เพื่อใช้เป็นแนวทางในการจัดทำระบบประกันคุณภาพภายในดังกล่าว สำนักส่งเสริมวิชาการและงานทะเบียน ได้นำแนวทางดังกล่าวมาจัดทำระบบกลไกการประกันคุณภาพการศึกษา และกำหนดตัวบ่งชี้ตามภารกิจของสำนักฯ และอัตลักษณ์ ตลอดจนพัฒนาและทบทวนระบบและกลไกการประกันคุณภาพการศึกษาภายในที่ใช้อยู่ในปัจจุบันให้เชื่อมโยงกับการประกันคุณภาพการศึกษาภายนอก ซึ่งได้จัดทำแผนปรับปรุงคุณภาพตามประเด็นที่เป็นผลจากการประเมินทั้งภายในและภายนอกตามตัวบ่งชี้ให้ได้ ตามเกณฑ์มาตรฐาน ครบถ้วนสมบูรณ์

สำนักส่งเสริมวิชาการและงานทะเบียนมีการดำเนินการประกันคุณภาพการศึกษาภายในเป็นไปตามแนวทางพัฒนาระบบและกลไกการประกันคุณภาพการศึกษาภายในที่มีประสิทธิภาพ ให้เกิดขึ้นอย่างต่อเนื่อง สอดคล้องกับภารกิจและอัตลักษณ์ของสำนักส่งเสริมวิชาการและงานทะเบียน โดยให้ความเชื่อมโยงและเตรียมความพร้อมรับการประเมินจากสำนักงาน ก.พ.ร. และ สมศ.

## วัตถุประสงค์ในการประกันคุณภาพ

1. เพื่อพัฒนาคุณภาพการให้บริการวิชาการ ตามระบบและกลไกการประกันคุณภาพการศึกษาภายในให้เป็นส่วนหนึ่งของการบริหารจัดการสำนักฯ
2. เพื่อให้สามารถดำเนินการประเมินตนเองตามเกณฑ์มาตรฐาน ตัวบ่งชี้/ตัวชี้วัด และจัดทำแผนปรับปรุงคุณภาพการให้บริการวิชาการให้มีมาตรฐานสูงขึ้น
3. เพื่อให้มีระบบฐานข้อมูลการประกันคุณภาพในการรองรับการประเมินมาตรฐานคุณภาพ

## ระบบและกลไกการประกันคุณภาพ

การประกันคุณภาพภายในนั้น คล้ายคลึงกับกระบวนการบริหารงานอย่างมีคุณภาพหรือวงจร PDCA โดยผู้บริหารจะต้องเข้ามามีส่วนส่งเสริม สนับสนุน และร่วมคิดร่วมทำ รวมทั้งจะต้องมีการทำงานเป็นทีม โดยบุคคลกรทุกคนในสถานศึกษาต้องได้รับการเตรียมความพร้อมให้มองเห็นคุณค่า และมีความรู้ ความเข้าใจ เกี่ยวกับการประกันคุณภาพภายในและดำเนินการอย่างต่อเนื่อง และมีการติดตามและกำกับดูแลการดำเนินการประกันคุณภาพภายในอย่างเป็นระบบ มีขั้นตอนการดำเนินงานดังนี้

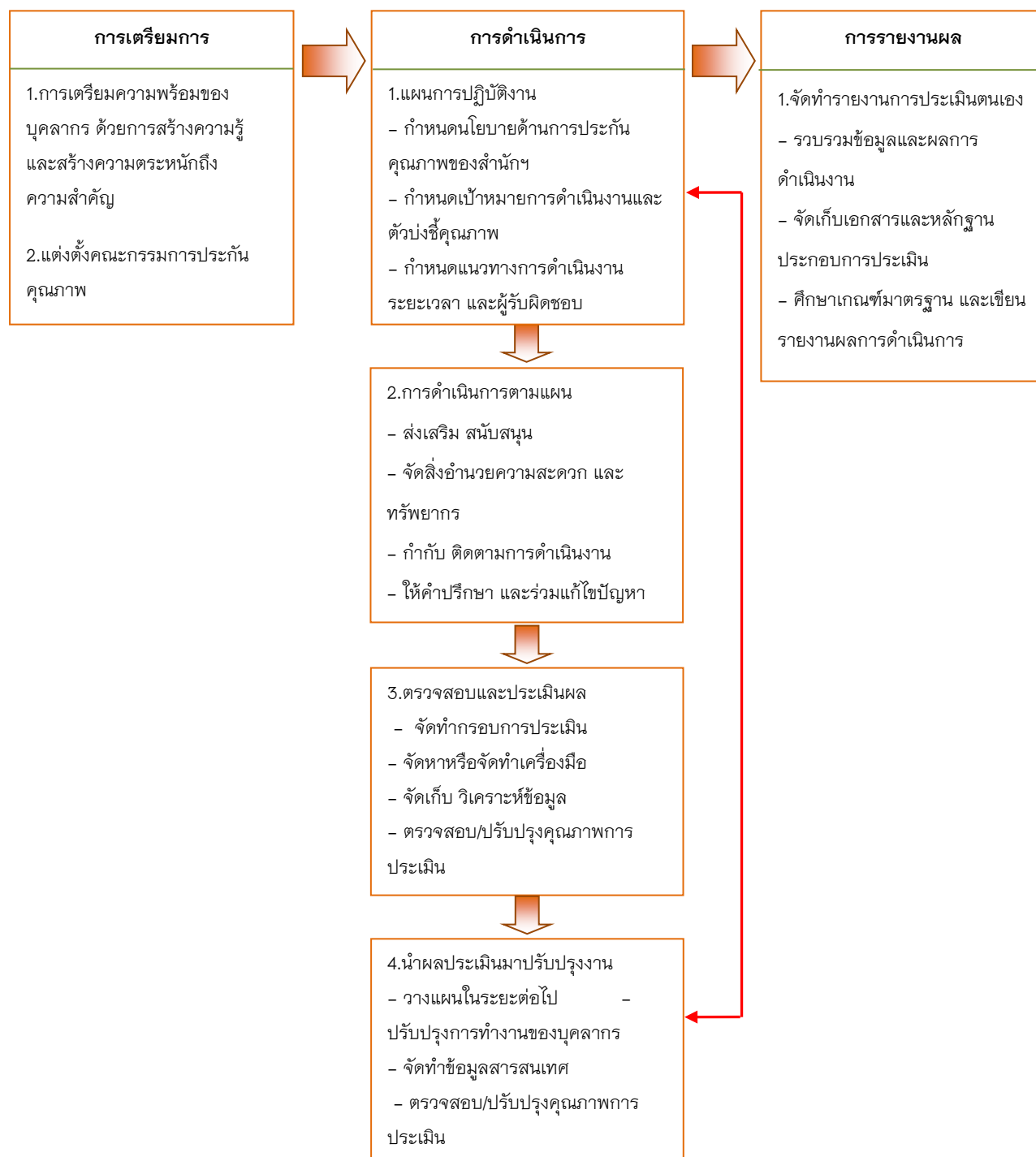
## ระบบการประกันคุณภาพการศึกษาภายใน

สำนักส่งเสริมวิชาการและงานทะเบียน เป็นหน่วยงานหลักที่ดำเนินงานด้านการบริการทาง

วิชาการแก่นิสิต นักศึกษา คณาจารย์ ภายในมหาวิทยาลัยราชภัฏนครสวรรค์ ถือเป็นบทบาทสำคัญในการดำเนินงาน เพื่อให้เกิดการพัฒนาคุณภาพอย่างต่อเนื่อง เน้นการพัฒนาคุณภาพให้เกิดขึ้นกับนักศึกษา คณาจารย์ และสร้างความพึงพอใจแก่ผู้รับบริการ และการรับรองมาตรฐานคุณภาพจาก สมศ.

### ระบบและกลไกการประกันคุณภาพภายใน มี 3 ระบบ

1. การพัฒนาคุณภาพ/การควบคุมคุณภาพ (Quality Control)
2. การตรวจติดตามคุณภาพ (Quality Audit)
3. การประเมินคุณภาพ (Quality Assessment)



## มาตรการดำเนินงาน

1. จัดประชุมเพื่อสร้างความเข้าใจในความสำคัญของการประกันคุณภาพการศึกษา
2. ดำเนินการพัฒนาระบบและกลไกการประกันคุณภาพของสำนักฯ
3. จัดทำแนวปฏิบัติหรือแนวทางการดำเนินงานของแต่ละงาน
4. กำหนดแนวทางการดำเนินงานให้สู่เป้าประสงค์ของสำนักฯ และมหาวิทยาลัยทุกงาน
5. สนับสนุนและส่งเสริมบรรยากาศในหน่วยงานให้เอื้ออำนวยต่อการปฏิบัติงานโดยตรง
6. กำหนดบทบาทและหน้าที่หลักแก่ผู้รับผิดชอบในหน้าที่ต่าง ๆ ในหน่วยงานอย่างชัดเจน โดยเน้นความสามารถตรวจสอบผลการปฏิบัติงานได้

## องค์ประกอบและตัวบ่งชี้ที่ดำเนินการ

### องค์ประกอบที่ 1 ปรัชญา ปณิธาน วัตถุประสงค์ และแผนการดำเนินการ

ตัวบ่งชี้ที่ 1.1 กระบวนการพัฒนาแผน

### องค์ประกอบที่ 2 การผลิตบัณฑิต

ตัวบ่งชี้ที่ 2.1 ระบบและกลไกการพัฒนาและบริหารหลักสูตร

ตัวบ่งชี้ที่ 2.6 ระบบและกลไกการจัดการเรียนการสอน

ตัวบ่งชี้ที่ 2.7 ระบบและกลไกการพัฒนาสัมฤทธิ์ผลการเรียนตามคุณลักษณะ  
ของบัณฑิต

ตัวบ่งชี้ที่ 2.8 ระดับความสำเร็จของการเสริมสร้างคุณธรรมจริยธรรมที่จัดให้  
แก่นักศึกษา

### องค์ประกอบที่ 3 กิจกรรมการพัฒนานักศึกษา

ตัวบ่งชี้ที่ 3.1 ระบบและกลไกการให้คำปรึกษาและบริการด้านข้อมูลข่าวสาร

ตัวบ่งชี้ที่ 3.2 ระบบและกลไกการส่งเสริมกิจกรรมนักศึกษา

### องค์ประกอบที่ 7 การบริหารและการจัดการ

ตัวบ่งชี้ที่ 7.1 ภาวะผู้นำของสภาสถาบันและผู้บริหารทุกระดับของสถาบัน

ตัวบ่งชี้ที่ 7.2 การพัฒนาสถาบันสู่สถาบันการเรียนรู้

ตัวบ่งชี้ที่ 7.4 ระบบบริหารความเสี่ยง

### องค์ประกอบที่ 8 การเงินและงบประมาณ

ตัวบ่งชี้ที่ 8.1 ระบบและกลไกการเงินและงบประมาณ

### องค์ประกอบที่ 9 ระบบและกลไกการประกันคุณภาพ

ตัวบ่งชี้ที่ 9.1 ระบบและกลไกการประกันคุณภาพการศึกษาภายใน

### ด้านคุณภาพบัณฑิต

ตัวบ่งชี้ที่ 2 คุณภาพของบัณฑิตปริญญาตรี โท และเอกตามกรอบมาตรฐานคุณวุฒิ  
ระดับอุดมศึกษาแห่งชาติ

ตัวบ่งชี้ที่ 3 ผลงานของผู้สำเร็จการศึกษาระดับปริญญาโทที่ได้รับการตีพิมพ์ เผยแพร่

ตัวบ่งชี้ที่ 4 ผลงานของผู้สำเร็จการศึกษาระดับปริญญาเอกที่ได้รับการตีพิมพ์หรือเผยแพร่

ตัวบ่งชี้ที่ 15 ผลประเมินการประกันคุณภาพภายในรับรองโดยต้นสังกัด

### ผลการดำเนินการประกันคุณภาพการศึกษาภายใน ปีการศึกษา 2555

ปีการศึกษา 2555 สำนักส่งเสริมวิชาการและงานทะเบียน ดำเนินงานด้านการประกันคุณภาพ  
การศึกษาภายใน ตามตัวบ่งชี้ที่รับผิดชอบ ทั้งสิ้นจำนวน 16 ตัวบ่งชี้ มีผลการดำเนินการประเมินโดยคณะกรรมการ  
ตรวจประเมินคุณภาพการศึกษาภายในอยู่ในระดับดี มีคะแนนจากการประเมินเท่ากับ 4.35 คะแนนจาก  
คะแนนเต็ม 5 โดยมีรายละเอียดการประเมินแยกตามตัวบ่งชี้ดังนี้

รายละเอียดตัวบ่งชี้ สกอ.	ผลการประเมิน	
	2554	2555
ตัวบ่งชี้ที่ 1.1	5 คะแนน	3 คะแนน
ตัวบ่งชี้ที่ 2.1	5 คะแนน	5 คะแนน
ตัวบ่งชี้ที่ 2.6	4 คะแนน	4 คะแนน
ตัวบ่งชี้ที่ 2.7	4 คะแนน	4 คะแนน
ตัวบ่งชี้ที่ 2.8	5 คะแนน	5 คะแนน
ตัวบ่งชี้ที่ 3.1	4 คะแนน	4 คะแนน
ตัวบ่งชี้ที่ 3.2	5 คะแนน	5 คะแนน
ตัวบ่งชี้ที่ 7.1	4 คะแนน	4 คะแนน
ตัวบ่งชี้ที่ 7.2	5 คะแนน	5 คะแนน
ตัวบ่งชี้ที่ 7.3	5 คะแนน	ใช้ผลการประเมินจาก มหาวิทยาลัย
ตัวบ่งชี้ที่ 7.4	5 คะแนน	5 คะแนน
ตัวบ่งชี้ที่ 8.1	4 คะแนน	4 คะแนน
ตัวบ่งชี้ที่ 9.1	4 คะแนน	4 คะแนน

ตารางที่ 14 ผลคะแนนการประเมินตัวบ่งชี้ของ สกอ.

รายละเอียดตัวบ่งชี้ สมศ.	ผลการประเมิน	
	2554	2555
ตัวบ่งชี้ที่ 2	4.39 คะแนน	4.73 คะแนน
ตัวบ่งชี้ที่ 3	5 คะแนน	5 คะแนน
ตัวบ่งชี้ที่ 4	5 คะแนน	2.16 คะแนน
ตัวบ่งชี้ที่ 9	5 คะแนน	ใช้ผลการประเมินจากมหาวิทยาลัย
ตัวบ่งชี้ที่ 15	4.71 คะแนน	4.42 คะแนน
ตัวบ่งชี้ที่ 16.2	ใช้ผลการประเมินจากมหาวิทยาลัย	4.72 คะแนน

ตารางที่ 15 ผลคะแนนการประเมินตัวบ่งชี้ของ สมศ.

### ข้อเสนอแนะ และการพัฒนาตนเองในอนาคตจากคณะกรรมการประเมิน

#### จุดเด่นสิ่งที่น่าสนใจ และสามารถเป็นแบบอย่างที่ดี

1. สำนักดำเนินการจัดการความเสี่ยงได้อย่างเป็นระบบครอบคลุมทุกกระบวนการ และมีผลจากแผนการจัดการความเสี่ยงได้ดีมาก
2. ผู้บริหารและบุคลากรมีความสนใจและกระตือรือร้นในการแสวงหาความรู้ความเข้าใจเกี่ยวกับเรื่องประกันคุณภาพมาก

#### จุดที่ควรพัฒนาและปรับปรุงเร่งด่วน

1. ในการทำแผนยุทธศาสตร์และแผนปฏิบัติการต้องกำหนดตัวบ่งชี้เพื่อนำไปประเมินความสำเร็จของแผนฯ
2. การจัดทำแผนกลยุทธ์ทางการเงินต้องเป็นไปตามแนวทางที่ สกอ. กำหนด

#### ข้อเสนอแนะ

1. ควรมีการทำความเข้าใจในประเด็นของการจัดทำตัวบ่งชี้ของแผน ทั้งแผนกลยุทธ์ และแผนปฏิบัติการเพื่อนำไปพัฒนาการจัดทำแผนฯ ได้ และการจัดทำแผนกลยุทธ์ทางการเงิน

#### แนวทางการพัฒนาในอนาคต

1. การประกันคุณภาพของหน่วยงานนี้ ควรจะปรับ/สร้าง องค์ประกอบบางส่วนให้สอดคล้องกับพันธกิจ ด้วยหน่วยงานนี้มีพันธกิจหลักด้านการสนับสนุน ดังนั้นการดำเนินการประกันคุณภาพ นอกจากองค์ประกอบที่ 1 7 8 และ 9 แล้ว ควรมีองค์ประกอบเพิ่มเติมตามพันธกิจ แทนองค์ประกอบที่ 2 3 4 5 และ 6 เช่น ส่งเสริมการจัดการศึกษา และระบบงานการให้บริการ เป็นต้น
2. โครงสร้างของหน่วยงาน ควรปรับให้สอดคล้องกับพันธกิจ คือ บัณฑิตศึกษา ควรจะแยกจากสำนักส่งเสริมวิชาการและงานทะเบียน เพื่อการประกันคุณภาพจะได้สอดคล้องเป็นทิศทางเดียวกัน ตามองค์ประกอบประกันคุณภาพ
3. การจัดทำรายงานประเมินตนเองควรพัฒนาโดยใช้ระบบ CHE QA ONLINE ในปีต่อไป
4. การแสดงหลักฐานควรเขียนให้สอดคล้องกับตัวบ่งชี้ต่าง ๆ ในรายงาน



## ข้อเสนอแนะจากการสัมภาษณ์ผู้มีส่วนได้เสีย

### 1. ทักษะคิดต่อการประกันคุณภาพ

ผู้บริหารและบุคลากรเห็นด้วยกับการประกันคุณภาพว่ามีผลต่อการพัฒนาการทำงาน ให้มีประสิทธิภาพมากขึ้น ทั้งนี้มีบางท่านเห็นว่าทางหน่วยงานที่กำกับกับการประกันคุณภาพ อาจพิจารณาตัดส่วนที่เป็นกระบวนการ และจะต้องจัดทำเอกสารจำนวนมากออก และเน้นในส่วนของผลลัพธ์และผลผลิตมากขึ้น

### 2. การสนับสนุนจากมหาวิทยาลัย

2.1 มหาวิทยาลัยควรพัฒนาระบบเทคโนโลยีสารสนเทศ ให้มีประสิทธิภาพและรวดเร็วมากขึ้น

2.2 มหาวิทยาลัยควรจัดพื้นที่ให้สำนักฯ เพิ่มขึ้นเพื่อรองรับการจัดเก็บเอกสาร และการบริการผู้ที่มารับบริการ

2.3 มหาวิทยาลัยควรสนับสนุนงบประมาณ ในการพัฒนาบุคลากรเพิ่มมากขึ้น

2.4 มหาวิทยาลัยควรจัดสรรอัตรากำลังให้หน่วยงานเพิ่มขึ้น ให้สอดคล้องกับภาระงาน

## ข้อเสนอแนะ (นักศึกษา)

1. นักศึกษาอยากให้ปรับปรุงแบบการเขียนอ้างอิงทางวิชาการให้เป็นมาตรฐาน เพื่อใช้ในการทำวิทยานิพนธ์ เนื่องจากมีการปรับเปลี่ยนบ่อยครั้ง

2. เพิ่ม Textbook และความทันสมัยของหนังสือ

## ข้อเสนอแนะ (ผู้ใช้บัณฑิต)

1. ข้อเสนอแนะจากนักศึกษาและผู้ใช้บัณฑิต อยากให้มีการพัฒนานักศึกษาด้านทักษะการใช้ภาษาอังกฤษ เพื่อเตรียมการรองรับการก้าวสู่ประชาคมอาเซียน

2. เน้นทักษะการใช้ภาษาอังกฤษสร้างเครือข่ายทางด้านภาษา เพื่อรองรับการเข้าสู่ประชาคมอาเซียน

## ข้อเสนอแนะ (ผู้ใช้บริการ)

1. ปรับปรุงข้อมูลข่าวสารหน้าเว็บไซต์ให้เป็นปัจจุบัน ปรับข้อมูลตารางเรียนนักศึกษามีทั้งข้อมูล 1/2556 และหลัง 1/2556 เป็นต้นไป ควรนำมาปรับรวมในเมนูเดียวกัน

## ข้อเสนอแนะ (จากอาจารย์)

1. ควรมีระบบและกลไกในการผลักดันนักศึกษา เขียนโครงการเพื่อเสนอขอใช้งบประมาณจากบัณฑิตวิทยาลัย

## การดำเนินงานด้านอื่น

จากการดำเนินงานตามพันธกิจหลักและบริบทของหน่วยงานแล้ว สำนักส่งเสริมวิชาการและงานทะเบียน ได้ส่งเสริมและสนับสนุนกิจกรรมต่าง ๆ ที่เกี่ยวข้องและสอดคล้องกับการดำเนินงานของหน่วยงาน เพื่อสนองนโยบายของมหาวิทยาลัยตามพันธกิจทั้ง 4 ด้าน ไม่ว่าจะเป็นการให้บริการวิชาการ การทำนุบำรุง ศิลปะและวัฒนธรรม การผลิตบัณฑิต ทั้งการจัดกิจกรรม / โครงการ และการให้บุคลากรเข้าร่วมกิจกรรมที่ หน่วยงานอื่นจัดขึ้น ซึ่งมีกิจกรรมที่น่าสนใจดังนี้

วัน เดือน ปี ที่จัด	ชื่อกิจกรรม	สถานที่
วันที่ 6 มกราคม 2556	ทำบุญตักบาตรอาหารแห้งเนื่องในวันขึ้นปีใหม่ 2556	หน้าหอวัฒนธรรม
วันที่ 7 มกราคม 2556	กิจกรรมสังสรรค์ปีใหม่ 2556	โรงแรมพาราดิโซ
วันที่ 11 สิงหาคม 2556	พิธีถวายพระพรชัยมงคล สมเด็จพระนางเจ้าสิริกิติ์ พระบรมราชินีนาถ และกิจกรรมเทิดพระคุณแม่ เนื่องในวันแม่แห่งชาติ ประจำปี 2556	อาคารหอประชุม
วันที่ 4 ธันวาคม 2556	พิธีถวายพระพรชัยมงคล และพิธีรับพระราชทานพระบรมฉายาลักษณ์ พระบาทสมเด็จพระเจ้าอยู่หัวฯ	อาคารหอประชุม
ตลอดปี	การแลกเปลี่ยนเรียนรู้ของบุคลากรภายในหน่วยงาน	สำนักส่งเสริมวิชาการฯ
ตลอดปี	กิจกรรม 5 ส.	สำนักส่งเสริมวิชาการฯ
ตลอดปี	การแต่งกายด้วยผ้าไทย	สำนักส่งเสริมวิชาการฯ
ตลอดปี	การรณรงค์ใช้ตัวเลขไทยในเอกสารราชการ	สำนักส่งเสริมวิชาการฯ

ตารางที่ 16 ตารางกิจกรรมการดำเนินงานด้านอื่น ๆ

### กิจกรรมบริจาคสิ่งของช่วยเหลือผู้ประสบภัยหนาว

นอกเหนือจากพันธกิจหลักของสำนักส่งเสริมวิชาการและงานทะเบียน ที่สนับสนุนการจัดการศึกษาของมหาวิทยาลัยแล้ว หน่วยงานยังได้มีการดำเนินกิจกรรมเพื่อช่วยเหลือชุมชน และสังคม ในเรื่องต่าง ๆ โดยเมื่อวันที่ 11 กุมภาพันธ์ 2556 ที่ผ่านมา



คณะผู้บริหาร และบุคลากรสำนักส่งเสริมวิชาการและงานทะเบียน ได้ร่วมเดินทางไปบริจาคเงินและสิ่งของช่วยเหลือผู้ประสบภัยหนาวในถิ่นทุรกันดาร ณ จังหวัดลำพูน โดยประสานกับสำนักงานเหล่ากาชาดศรีทริภุญชัย ซึ่งเป็นหน่วยงานกลางของจังหวัดลำพูน โดยมี คุณศิริพรรณ หาญพานิชย์ นายกเหล่ากาชาดศรีทริภุญชัยเป็นตัวแทนรับมอบเงินและสิ่งของบริจาค



### กิจกรรมเลี้ยงอาหารเด็กมูลนิธิแสงสวรรค์

เมื่อวันที่ 2 มีนาคม 2556 คณะผู้บริหาร นำโดย ผู้ช่วยศาสตราจารย์ ดร.วไลพร เมฆไตรรัตน์ ผู้อำนวยการสำนักส่งเสริมวิชาการและงานทะเบียน ผู้ช่วยศาสตราจารย์ ดร.นवलศรี ชำนาญกิจ อาจารย์พรรณี เหมะสถล อาจารย์ปราณี เนรมิตร นำบุคลากรเลี้ยงอาหารกลางวัน



เด็กกำพร้าและผู้ด้อยโอกาส ณ มูลนิธิแสงสวรรค์ อ.เมือง จ.นครสวรรค์ และได้จัดกิจกรรมสันทนาการ เกมสัการละเล่นต่าง ๆ ไปสร้างความสนุกสนานให้แก่เด็ก ๆ ภายในมูลนิธิอีกด้วย

### ถวายภัตตาหารเพล ณ วัดพระบางมงคล

เมื่อวันที่ 28 กุมภาพันธ์ 2556 คณะผู้บริหาร คณาจารย์ และบุคลากรสำนักส่งเสริมวิชาการ นำโดย ดร.ภิญโญ นิโรจน์ นายกสภามหาวิทยาลัย และผู้ช่วยศาสตราจารย์ ดร.บัญญัติ ชำนาญกิจ อธิการบดีร่วมเป็นเจ้าภาพถวายภัตตาหารเพลแด่พระภิกษุสงฆ์ จำนวน 11 รูป ณ วัดพระบางมงคล ตำบลวัดไทร อำเภอเมือง จังหวัดนครสวรรค์



# ผลงานเด่นประจำปีงบประมาณ 2556

จากการดำเนินงานในปี 2556 ที่ผ่านมา สำนักส่งเสริมวิชาการและงานทะเบียน มีแนวทางในการพัฒนาการดำเนินงานและหน่วยงานในประเด็นที่สำคัญ และโดดเด่นดังนี้

1.โครงการจัดทำห้องเรียนมาตรฐาน เพื่อสนับสนุนการจัดการเรียนการสอน เป็นโครงการต่อเนื่อง โดยทำการปรับปรุงห้องเรียน ครุภัณฑ์ และสื่อสนับสนุนการจัดการเรียนการสอน ที่อยู่ในความดูแลของสำนักส่งเสริมวิชาการและงานทะเบียน จำนวน 35 ห้องเรียน มีรายละเอียดดังนี้

ชั้น 4-5-6-7 ชั้นละ 8 ห้องเรียน มีอุปกรณ์ที่ติดตั้งคือ

- ชุดคอมพิวเตอร์ จำนวน 1 ชุด
- เครื่องฉายภาพทึบแสง (Visualizer)
- เครื่อง VDO Projector
- ชุดกระดานอัจฉริยะ (Interactive Board)

ใช้งบประมาณด้านครุภัณฑ์ และวัสดุจำนวนทั้งสิ้น 438,240 บาท คิดเป็นร้อยละ 96.21 จากงบประมาณที่ได้รับทั้งหมด

2.พัฒนาระบบการให้บริการของหน่วยงานให้บริการที่มีความรวดเร็ว โดยการลดขั้นตอนการปฏิบัติงาน (ลดรอบ) และแสดงรายละเอียดของขั้นตอนการให้บริการอย่างชัดเจน รวมทั้งปรับปรุงสถานที่ให้บริการ โดยการนำระบบบัตรคิวให้บริการมาใช้และเพิ่มช่องทางการให้บริการ ข้อมูลข่าวสารทางวิชาการ การตอบข้อซักถาม การรับคำร้องต่าง ๆ โดยแยกไปตามกลุ่มงานที่เกี่ยวข้องโดยตรง เพื่อความรวดเร็วในการให้บริการ สร้างความพึงพอใจให้แก่ผู้รับบริการ

3.การปรับปรุง พัฒนาโปรแกรมการจัดตารางเรียน ตารางสอน ทั้งภาคปกติ และภาค กศ.บป. ให้มีความถูกต้อง แม่นยำ เริ่มใช้งานตั้งแต่ปีการศึกษา 2554 ต่อเนื่องมาจนถึงปัจจุบัน ซึ่งตารางเรียน ตารางสอนและตารางสอบที่จัดทำโดยใช้โปรแกรมสำเร็จรูปนั้นมีความ ถูกต้อง รวดเร็ว ผู้จัดสามารถดำเนินการได้แล้วเสร็จก่อนเปิดภาคเรียน มากกว่า 30 วันทำการ (กรณีที่ไม่มีข้อจำกัดต่าง ๆ จากผู้สอน)

4.สามารถบริหารจัดการการเรียนการสอนรายวิชาศึกษาทั่วไปได้เป็นอย่างดี โดยสำนักส่งเสริมวิชาการและงานทะเบียนเป็นหน่วยงานกลางประสานงานในการดำเนินการ

5.การดำเนินงานด้านการประกันคุณภาพการศึกษาภายในอย่างเป็นระบบและต่อเนื่อง ในปีการศึกษา 2555 ได้จัดทำรายงานการประเมินตนเองเพื่อรับการประเมินจากคณะกรรมการประเมินผลการประกันคุณภาพภายใน จำนวน 7 องค์กรประกอบ 14 ตัวบ่งชี้ ผ่านการประเมินด้วยระดับคะแนน 4.72 คะแนนจากคะแนนเต็ม 5 คะแนน

# ปัญหาและอุปสรรค

การดำเนินงานตามแผนปฏิบัติการประจำปีงบประมาณ 2556 ที่ผ่านมามีการดำเนินงานกิจกรรม/โครงการเป็นไปตามแผนปฏิบัติการและเกิดอุปสรรคในการปฏิบัติงานดังนี้

## ด้านการบริหารจัดการ

1. การดำเนินงานบางกิจกรรม เป็นการขอข้อมูลจากคณะ ศูนย์ สำนัก และสถาบันต่างๆ บางครั้งข้อมูลมีการเปลี่ยนแปลง ทำให้ต้องมีการแก้ไขและเปลี่ยนแปลงประกาศ/คำสั่ง อยู่เป็นประจำ
2. การประสานงานจากบุคคลภายนอก เรื่องการพัฒนาหลักสูตร ในปีที่ผ่านมา พบว่าการดำเนินการแก้ไข ปรับปรุง ไม่ตรงกับแบบรายงานข้อมูล ทำให้มีการแก้ไขอยู่บ่อย ๆ

## ด้านบุคลากร

1. สำนักส่งเสริมวิชาการและงานทะเบียน มีนโยบายด้านการพัฒนาศักยภาพของบุคลากรภายในหน่วยงานอย่างต่อเนื่องเป็นประจำทุกปี จากการดำเนินงานที่ผ่านมาพบว่า บุคลากรให้ความสนใจ และมีความพร้อมที่จะเข้าร่วมและพร้อมที่จะพัฒนาตนเอง แต่ยังขาดการสนับสนุนจากหน่วยงานระดับสูง
2. ความไม่ชัดเจนด้านนโยบายการบริหารงานบุคลากร ด้านความก้าวหน้าในสายงาน ทั้งสายวิชาการและสายสนับสนุน
3. ขาดอัตรากำลังสนับสนุนในหน่วยงาน ทำให้บุคลากรในหน่วยงานมีภาระงานที่เกินกำลัง

## ด้านงบประมาณ

1. การจัดสรรงบประมาณในบางต่อกิจกรรม / โครงการที่ได้วางแผนไว้ ไม่เพียงพอกับรายจ่ายที่ต้องดำเนินการจ่ายจริง
2. การปรับเปลี่ยนนโยบายการดำเนินงานจากหน่วยงานระดับสูง ส่งผลให้ต้องมีการตัดยอดงบประมาณบางโครงการ ไปใช้ในการเบิก-จ่าย ทำให้การดำเนินงานกิจกรรม/โครงการดังกล่าวไม่สามารถดำเนินการได้อย่างเต็มที่
3. การติดตามและการรายงานงบประมาณ ยังขาดการประสานงานกับผู้รับผิดชอบโครงการต่างๆ จึงทำให้การรายงานการใช้งบประมาณล่าช้า และกิจกรรมบางกิจกรรมเป็นงบประมาณการจัดการเรียนการสอนที่สำนักฯ เป็นผู้ประสานการเบิก-จ่าย ให้ทุกคณะ สำนักฯ จึงต้องใช้เวลาในการจัดเก็บข้อมูลและการเบิก - จ่าย

# แนวทางการพัฒนาในปีงบประมาณ 2557

ในปีงบประมาณ 2556 สำนักส่งเสริมวิชาการและงานทะเบียน มีแนวทางในการพัฒนางานตามภารกิจหลักของหน่วยงาน โดยจัดทำโครง / กิจกรรม เสนอต่อมหาวิทยาลัย เพื่อขอจัดสรรงบประมาณ สนับสนุนการจัดโครงการ / กิจกรรมดังกล่าว โดยมีแนวทางการพัฒนาหน่วยงานในด้านต่าง ๆ มีดังนี้

## ด้านการดำเนินงาน

1.การพัฒนาโปรแกรมสำหรับการจัดตารางเรียน ตารางสอน ทั้งภาคปกติ และภาค กศ.บป. เพื่ออำนวยความสะดวกในการดำเนินงาน ได้ข้อมูลที่ต้องการ แม่นยำ

2.การพัฒนาบุคลากรทั้งทักษะที่เกี่ยวกับงานตามภาระงาน และทักษะที่สามารถนำไปใช้ในการดำเนินชีวิตประจำวัน เช่น

2.1 โครงการอบรม”จิตบริการ” เป็นโครงการที่นำแนวคิดด้านการมีจิตบริการ มานำเสนอผ่านสื่อทางธรรมะเข้ามาช่วยในการฝึกจิต และสมาธิ รวมถึงสร้างความตระหนักถึงหัวใจสำคัญของการบริการที่สร้างความพึงพอใจสูงสุดให้แก่ผู้รับบริการ

2.2 การแลกเปลี่ยนเรียนรู้ระหว่างบุคลากรภายในหน่วยงาน เพื่อเพิ่มทักษะในการปฏิบัติงาน ทั้งที่เกี่ยวกับงานในความรับผิดชอบของตนเอง และกลุ่มงานอื่นที่อยู่ในสำนักส่งเสริมวิชาการและงานทะเบียน ถือเป็นแผนรองรับในกรณีที่ผู้ปฏิบัติงานประจำ ไม่สามารถมาปฏิบัติงานได้ จะสามารถจัดบุคลากรมาให้บริการแทนในเบื้องต้นได้ทันที

3.พัฒนาระบบการให้บริการที่มีความรวดเร็ว โดยการลดขั้นตอนการปฏิบัติงาน (ลดรอบ) และแสดงรายละเอียดของขั้นตอนการให้บริการอย่างชัดเจน

## ด้านบริการวิชาการ

1.โครงการ สนส.สัญจร เป็นกิจกรรมที่สร้างความรู้ความเข้าใจเกี่ยวกับบทบาทหน้าที่ของสำนักส่งเสริมวิชาการและงานทะเบียนให้แก่คณาจารย์ เจ้าหน้าที่ และบุคลากรจากคณะและหน่วยงานต่าง ๆ รวมทั้งร่วมกันหาแนวทางในการให้บริการที่มีประสิทธิภาพของหน่วยงาน

2.โครงการวันส่งเสริมวิชาการสู่คุณภาพการจัดการเรียนการสอน เพื่อเปิดโอกาสให้คณาจารย์และนักศึกษาที่มีผลงานทางวิชาการดีเด่นได้แลกเปลี่ยนเรียนรู้ ร่วมกับคณาจารย์และนักศึกษาจากคณะต่าง ๆ ตลอดจนจัดเวทียกย่องเชิดชูเกียรติ และสร้างขวัญกำลังใจแก่ผู้มีผลงานดีเด่น

### ด้านสิ่งสนับสนุน

1. ปรับภูมิทัศน์ภายในสำนักส่งเสริมวิชาการและงานทะเบียนให้เป็นระเบียบมากยิ่งขึ้น โดยนำการดำเนินกิจกรรม หลัก 5 ส. เข้ามาให้ และมีนโยบายในการดำเนินกิจกรรม 5ส. อย่างต่อเนื่อง

2. มีการพัฒนาครุภัณฑ์ อุปกรณ์ที่เอื้อประโยชน์ต่อการเรียนการสอน ในห้องเรียนที่อยู่ในความรับผิดชอบเป็นห้องเรียนมาตรฐาน 32 ห้องเรียน แต่ละห้องประกอบไปด้วยวัสดุและครุภัณฑ์ ดังนี้

Projector

Visualizer

คอมพิวเตอร์

โต๊ะคอมพิวเตอร์ และโต๊ะทำงาน

ชุดเครื่องเสียง พร้อมไมค์

โดยดำเนินการพัฒนา และปรับปรุงห้องเรียนทั้งหมด เป็นห้องเรียนมาตรฐานและเป็นโครงการต่อเนื่องเป็นประจำทุกปี

## ภาคผนวก ก

- ประมวลภาพกิจกรรม ปีงบประมาณ 2555



การประชุมบุคลากรสำนักส่งเสริมวิชาการและงานทะเบียน



## กิจกรรมการจัดการความรู้ด้านการศึกษาระบบบูรณาการสู่อาเซียน



### การอบรมเชิงปฏิบัติการ การจัดทำ มคอ.3-7



สัมมนาวิชาการเครือข่ายระบบงานทะเบียน ครั้งที่ 8



## ภาคผนวก ข

- คำสั่งแต่งตั้งคณะกรรมการประจำสำนักส่งเสริมวิชาการและงานทะเบียน
- คำสั่งแต่งตั้งคณะกรรมการบริหารความเสี่ยงสำนักส่งเสริมวิชาการและงานทะเบียน
- คำสั่งแต่งตั้งคณะกรรมการดำเนินงานด้านการประกันคุณภาพ