

# รายงานประจำปี พ.ศ. 2568

# ANNUAL REPORT

สำนักส่งเสริมวิชาการและงานทะเบียน  
The Office Of Academic Promotion and Registration  
มหาวิทยาลัยราชภัฏนครสวรรค์  
Nakhon Sawan Rajabhat University

# 2025

จัดทำโดย  
งานประกันคุณภาพ  
กลุ่มงานบริหารสำนักงานผู้ช่วยการ





## บทสรุปผู้บริหาร

การดำเนินงานของสำนักส่งเสริมวิชาการและงานทะเบียน ในปีงบประมาณ พ.ศ. 2568 สะท้อนถึงความมุ่งมั่นของหน่วยงานในการยกระดับคุณภาพการบริหารจัดการด้านวิชาการและบริการสนับสนุนของมหาวิทยาลัยให้สอดคล้องกับยุทธศาสตร์การพัฒนามหาวิทยาลัยราชภัฏและมาตรฐานอุดมศึกษาในยุคดิจิทัล ภายใต้การเปลี่ยนแปลงของสภาพแวดล้อมทางการศึกษา ทั้งการแข่งขัน ความต้องการกำลังคนที่มีทักษะใหม่ และความคาดหวังด้านการให้บริการที่เพิ่มสูงขึ้น หน่วยงานสามารถขับเคลื่อนงานได้อย่างมีประสิทธิภาพ มุ่งเน้นการสร้างระบบบริหารจัดการที่โปร่งใส คล่องตัว และขับเคลื่อนด้วยสารสนเทศ

จากผลการดำเนินงานภาพรวม พบว่า หน่วยงานมีความสำเร็จของตัวชี้วัดตามแผนปฏิบัติการในระดับสูง โดยบรรลุผลร้อยละ 87.50 และบรรลุผลโครงการ/กิจกรรมตามแผนร้อยละ 91.43 ซึ่งแสดงถึงการวางแผนที่มีประสิทธิผลและระบบติดตามประเมินผลที่เข้มแข็ง นอกจากนี้ การดำเนินงานด้านการจัดการศึกษามีความก้าวหน้าอย่างชัดเจน ทั้งในด้านความร่วมมือกับชุมชนและสถานประกอบการ การขับเคลื่อนรูปแบบการเรียนรู้เชิงประสบการณ์ (Experiential Learning) และการขยายหลักสูตรที่บูรณาการการเรียนรู้กับการทำงาน (CWIE) ซึ่งช่วยเพิ่มคุณภาพผู้เรียนและความเชื่อมโยงกับภาคเศรษฐกิจและสังคม

ด้านการให้บริการแก่ผู้มีส่วนได้ส่วนเสีย หน่วยงานสามารถรักษามาตรฐานการบริการตามระยะเวลาที่กำหนดได้ถึงร้อยละ 95.27 และยังพัฒนานวัตกรรมบริการที่ตอบสนองต่อความต้องการของผู้เรียนและเครือข่าย เช่น ระบบอาจารย์ที่ปรึกษา ระบบสมัครเรียนผ่าน LINE OA และระบบสนับสนุนครูแนะแนว มีผลประเมินความพึงพอใจในระดับดีมาก แสดงถึงความเชี่ยวชาญในการออกแบบบริการที่ยึดผู้ใช้เป็นศูนย์กลาง

ด้านการพัฒนาองค์กร หน่วยงานมีการเสริมสร้างสมรรถนะบุคลากรอย่างทั่วถึง โดยร้อยละ 100 ของบุคลากรได้รับการพัฒนาตามกรอบความสามารถที่เกี่ยวข้อง อีกทั้งยังมีการส่งเสริมความก้าวหน้าในสายงาน แม้จะยังไม่บรรลุค่าเป้าหมาย แต่สะท้อนถึงระบบการบริหารทรัพยากรมนุษย์ที่ให้ความสำคัญกับการเติบโตของบุคลากรอย่างยั่งยืน

จากผลลัพธ์ในภาพรวมดังกล่าว สำนักส่งเสริมวิชาการและงานทะเบียน มีจุดเด่นในภาพรวมของการดำเนินงานปีงบประมาณ พ.ศ. 2568 สรุปเป็นด้านต่าง ๆ ได้ดังนี้

### จุดเด่นด้านการบริหารงาน

1. การบรรลุผลตัวชี้วัดตามแผนปฏิบัติราชการในระดับสูงและมีเสถียรภาพ สะท้อนถึงระบบบริหารจัดการที่มีคุณภาพและมีกลไกควบคุมภายในที่มีประสิทธิภาพ
2. การขับเคลื่อนพันธกิจด้านการจัดการศึกษาทั้งระดับปริญญา และการเรียนรู้ตลอดชีวิต เป็นไปอย่างเข้มแข็ง มีการพัฒนาหลักสูตรและกิจกรรมสนับสนุนอย่างเป็นระบบ
3. การนำเทคโนโลยีดิจิทัลมาประยุกต์ใช้ในการจัดการงานและบริการ เช่น ระบบออกเลขหนังสือ ในงานสารบัญ (E-Doc) ระบบบันทึกผลสัมฤทธิ์ และแพลตฟอร์มสนับสนุนภายในหน่วยงาน ช่วยเพิ่มความสะดวกตัวของงานบริหาร
4. การบริหารเครือข่ายความร่วมมือกับโรงเรียน ชุมชน และสถานประกอบการอย่างมีประสิทธิภาพ ซึ่งเป็นฐานสนับสนุนภารกิจสำคัญของมหาวิทยาลัยทั้งด้านการผลิตบัณฑิตและการบริการวิชาการ

### จุดเด่นด้านการพัฒนาองค์กร

1. บุคลากรได้รับการพัฒนาสมรรถนะครบ 100% สอดคล้องกับภารกิจและแนวทางการพัฒนาองค์กรในฐานะองค์กรดิจิทัล
2. มีการพัฒนาระบบสารสนเทศเพื่อเพิ่มประสิทธิภาพการปฏิบัติงาน เช่น ระบบออกเลขหนังสือ ในงานสารบัญ (E-Doc) และระบบงานอาจารย์ที่ปรึกษา ซึ่งช่วยลดขั้นตอน ลดความซ้ำซ้อน และเร่งความเร็วของกระบวนการงาน
3. หน่วยงานมีแนวโน้มเติบโตตามหลักการองค์กรสมรรถนะสูง (High Performance Organization: HPO) ทั้งในด้านวัฒนธรรมองค์กร การใช้ข้อมูลเป็นฐาน และกระบวนการทำงานแบบคล่องตัว
4. บทบาทในการสนับสนุนการยกระดับคุณภาพมาตรฐานองค์กรตามยุทธศาสตร์มหาวิทยาลัย มีความชัดเจนและเป็นรูปธรรม

### จุดเด่นด้านการตอบสนองผู้มีส่วนได้ส่วนเสีย

1. การรักษามาตรฐานคุณภาพการให้บริการแก่ผู้รับบริการในระดับสูง (ร้อยละ 95.27) แสดงถึงความสำเร็จในการออกแบบระบบบริการที่มีความถูกต้อง รวดเร็ว และสอดคล้องกับความคาดหวังของผู้ใช้บริการ
2. การพัฒนานวัตกรรมบริการใหม่ เช่น ระบบสมัครเรียนผ่าน LINE OA และระบบสิทธิพิเศษ ครูแนะแนว ได้รับคะแนนความพึงพอใจในระดับดีมาก แสดงถึงความก้าวหน้าในการพัฒนาบริการเชิงรุก
3. การเข้าถึงผู้เรียนและชุมชนผ่านกิจกรรมถ่ายทอดความรู้และการเรียนรู้ตลอดชีวิต
4. ความร่วมมือกับเครือข่ายทั้งในและต่างประเทศ เพื่อเพิ่มโอกาสทางการเรียนรู้ การแลกเปลี่ยนองค์ความรู้ และการยกระดับศักยภาพผู้เรียนและบุคลากร

จากผลการดำเนินงานข้างต้น สะท้อนถึงพัฒนาการเชิงระบบที่มีความก้าวหน้าของหน่วยงาน ทั้งด้านการบริหารจัดการ การพัฒนาองค์กร และการให้บริการแก่ผู้มีส่วนได้ส่วนเสีย ผ่านการนำนวัตกรรมและเทคโนโลยีมาประยุกต์ใช้ เพื่อยกระดับประสิทธิภาพและคุณภาพการดำเนินงานอย่างต่อเนื่อง องค์กรประกอบเหล่านี้เป็นฐานสำคัญต่อการพัฒนาหน่วยงานและมหาวิทยาลัยให้สามารถรองรับความท้าทายของอุดมศึกษาในยุคดิจิทัลได้อย่างยั่งยืน ทั้งยังสอดคล้องกับเป้าหมายการยกระดับคุณภาพการเรียนการสอนและงานวิชาการให้ได้มาตรฐานสากล ทั้งนี้ การจัดทำรายงานประจำปี พ.ศ. 2568 ฉบับนี้ เกิดจากความร่วมมือร่วมใจของผู้บริหาร บุคลากรภายใน และบุคลากรจากหน่วยงานต่าง ๆ ที่เกี่ยวข้อง ซึ่งเป็นแรงขับเคลื่อนสำคัญให้ผลการดำเนินงานบรรลุเป้าหมายอย่างมีประสิทธิภาพ และหวังเป็นอย่างยิ่งว่าเอกสารฉบับนี้จะเป็นสารสนเทศที่เป็นประโยชน์สำหรับผู้สนใจและสามารถนำไปใช้เพื่อเสริมสร้างการพัฒนาในงานในมิติต่าง ๆ ต่อไปได้อย่างเกิดผล

ผู้ช่วยศาสตราจารย์ ดร.สุพัฒนา หอมบุปผา  
(ผู้อำนวยการสำนักส่งเสริมวิชาการและงานทะเบียน)

## สารบัญ

|  |           |
|--|-----------|
| บทสรุปผู้บริหาร  | ก         |
| สารบัญ   | ง         |
| <b>บทที่ 1 ข้อมูลทั่วไปของหน่วยงาน</b>   | <b>1</b>  |
| ประวัติความเป็นมา  | 1         |
| วิสัยทัศน์ พันธกิจ และเป้าประสงค์  | 2         |
| โครงสร้างองค์กรและอัตรากำลัง   | 3         |
| <b>บทที่ 2 นโยบายและทิศทางการดำเนินงาน</b>   | <b>6</b>  |
| แผนยุทธศาสตร์มหาวิทยาลัยราชภัฏนครสวรรค์ ระยะที่ 2 พ.ศ. 2566-2570                                     | 6         |
| นโยบาย และทิศทางการพัฒนาสำนักส่งเสริมวิชาการและงานทะเบียน  | 9         |
| แผนปฏิบัติการประจำปี   | 11        |
| <b>บทที่ 3 ผลการดำเนินงานตามแผน</b>  | <b>15</b> |
| ผลการดำเนินงานตามพันธกิจของหน่วยงาน  | 15        |
| ด้านการบริหารงาน   | 15        |
| ด้านหลักสูตรและแผนการเรียน   | 20        |
| ด้านนักศึกษาปัจจุบันและผู้สำเร็จการศึกษา   | 21        |
| ด้านการพัฒนาระบบงานให้บริการ   | 23        |
| ผลการดำเนินงานตามแผนปฏิบัติการประจำปี  | 24        |
| ยุทธศาสตร์ที่ 1 สนับสนุนการจัดการศึกษาระดับปริญญาตรี ระดับบัณฑิตศึกษา<br>และการเรียนรู้ตลอดชีวิต     | 25        |
| ยุทธศาสตร์ที่ 2 พัฒนาระบบงานการให้บริการผู้มีส่วนได้ส่วนเสียด้วยเทคโนโลยี<br>สู่นวัตกรรมการให้บริการ | 27        |
| ยุทธศาสตร์ที่ 3 ยกระดับความเป็นธรรมาภิบาลและการจัดการองค์กรที่มีคุณภาพ                               | 29        |
| การวิเคราะห์ปัจจัยเอื้อต่อการดำเนินงาน ปัญหา และอุปสรรค  | 34        |

## สารบัญ

|  |           |
|--|-----------|
| <b>บทที่ 4 การประเมินผลการดำเนินงาน</b>                        | <b>36</b> |
| สรุปผลการประเมินตามตัวบ่งชี้ (KPI) ของแผนปฏิบัติราชการ         | 36        |
| สรุปผลการประเมินตามตัวบ่งชี้ (KPI) ของคำรับรองการปฏิบัติราชการ | 46        |
| <b>บทที่ 5 ผลงานเด่นประจำปีงบประมาณ พ.ศ. 2568</b>              | <b>49</b> |
| การส่งเสริมการจัดการศึกษาเชิงบูรณาการกับการทำงาน               | 49        |
| การส่งเสริมการจัดการเรียนรู้ตลอดชีวิต                          | 51        |
| การส่งเสริมการปรับปรุงและพัฒนาหลักสูตร                         | 53        |
| การสร้างเครือข่ายความร่วมมือทางวิชาการ                         | 54        |

# บทที่ 1

## ข้อมูลทั่วไปของหน่วยงาน

### ประวัติความเป็นมา

มหาวิทยาลัยราชภัฏนครสวรรค์ เป็นสถาบันอุดมศึกษาของรัฐที่มุ่งเน้นการยกระดับคุณภาพชีวิตและโอกาสทางการศึกษาของประชาชนในท้องถิ่น โดยมุ่งพัฒนาการเรียนการสอนให้มีคุณภาพตามมาตรฐานสากล ส่งเสริมการสร้างองค์ความรู้และนวัตกรรมเชิงสร้างสรรค์ ตลอดจนการน้อมนำปรัชญาเศรษฐกิจพอเพียงไปสู่การปฏิบัติในทุกระดับ ทั้งในระดับบุคคล ชุมชน องค์กร และภาคการผลิต เพื่อสร้างความเข้มแข็งและความยั่งยืนของสังคมไทย นอกจากนี้ มหาวิทยาลัยยังมีพันธกิจในการให้บริการวิชาการ ถ่ายทอดองค์ความรู้และเทคโนโลยีที่เหมาะสม เพื่อสนับสนุนการพัฒนาท้องถิ่นอย่างยั่งยืน รวมถึงการอนุรักษ์ ฟื้นฟู และสืบสานคุณค่าทางวัฒนธรรม ภูมิปัญญาท้องถิ่น และสิ่งแวดล้อม โดยมุ่งปลูกฝังค่านิยมอันดีงามและเสริมสร้างศักยภาพบุคลากรทางการศึกษาให้มีคุณภาพตามมาตรฐาน ทั้งนี้ มหาวิทยาลัยราชภัฏนครสวรรค์ มีระบบบริหารจัดการที่แบ่งส่วนงานภายในออกเป็น 5 คณะและ 5 สำนัก/สถาบัน

สำนักส่งเสริมวิชาการและงานทะเบียน มหาวิทยาลัยราชภัฏนครสวรรค์ ก่อตั้งขึ้นเมื่อปี พ.ศ. 2518 ภายใต้พระราชบัญญัติวิทยาลัยครู โดยใช้ชื่อว่า “ฝ่ายทะเบียนและวัดผล” ต่อมาเมื่อภารกิจด้านวิชาการเพิ่มมากขึ้น จึงได้รับการปรับโครงสร้างเป็น “สำนักส่งเสริมวิชาการ” ตามพระราชบัญญัติวิทยาลัยครู (ฉบับที่ 2) พ.ศ. 2527 ภายหลังการประกาศใช้พระราชบัญญัติสถาบันราชภัฏนครสวรรค์ พ.ศ. 2538 และประกาศสำนักงานสภาสถาบันราชภัฏ เรื่องหลักเกณฑ์การแบ่งส่วนราชการ (ประกาศ ณ วันที่ 25 ตุลาคม พ.ศ. 2538) สถาบันราชภัฏนครสวรรค์จึงได้กำหนดให้มี “สำนักส่งเสริมวิชาการ” เป็นหน่วยงานหลักด้านการพัฒนาวิชาการ

ในปี พ.ศ. 2547 สถาบันราชภัฏนครสวรรค์ได้รับการยกฐานะเป็น มหาวิทยาลัยราชภัฏนครสวรรค์ ตามพระราชบัญญัติมหาวิทยาลัยราชภัฏ พ.ศ. 2547 และต่อมาได้มีการปรับโครงสร้างหน่วยงานภายในใหม่เป็น “สำนักส่งเสริมวิชาการและงานทะเบียน” ตามกฎกระทรวงจัดตั้งส่วนราชการในมหาวิทยาลัยราชภัฏนครสวรรค์ พ.ศ. 2548 (ประกาศในราชกิจจานุเบกษา เล่ม 122 ตอนที่ 20 ก วันที่ 8 มีนาคม 2548) มีหน้าที่รับผิดชอบด้านการรับสมัครนักศึกษา งานทะเบียน งานประมวลผล งานหลักสูตร งานแผนการเรียน และงานบัณฑิตศึกษา โดยขึ้นตรงต่อรองอธิการบดีฝ่ายวิชาการ

โครงสร้างการบริหารภายในได้รับความเห็นชอบจากสภามหาวิทยาลัยราชภัฏนครสวรรค์ ในการประชุม ครั้งที่ 12/2549 และครั้งที่ 13/2549 โดยแบ่งส่วนราชการออกเป็น 4 กลุ่มงาน ได้แก่

1. กลุ่มงานบริหารสำนักงานผู้อำนวยการ
2. กลุ่มงานทะเบียนและประมวลผล
3. กลุ่มงานส่งเสริมวิชาการ
4. สำนักงานบัณฑิตวิทยาลัย

ต่อมาในปี พ.ศ. 2558 สภามหาวิทยาลัยได้มีมติให้จัดตั้ง บัณฑิตวิทยาลัย เป็นส่วนงานเทียบเท่าคณะ แยกออกจากสำนักส่งเสริมวิชาการและงานทะเบียน เพื่อบริหารจัดการการศึกษาระดับบัณฑิตศึกษาโดยเฉพาะ ทั้งนี้เป็นไปตามหลักเกณฑ์ของคณะกรรมการการอุดมศึกษา (ประกาศ พ.ศ. 2555) อย่างไรก็ตาม ในปี พ.ศ. 2561 สภามหาวิทยาลัยราชภัฏนครสวรรค์ ได้มีมติให้ยุบเลิกบัณฑิตวิทยาลัย (มติที่ประชุมครั้งที่ 2/2561 เมื่อวันที่ 22 กุมภาพันธ์ 2561) และให้สำนักส่งเสริมวิชาการและงานทะเบียนรับโอนภารกิจ ทรัพย์สิน และบุคลากร กลับมาดำเนินงานต่อ ปัจจุบันสำนักส่งเสริมวิชาการและงานทะเบียน มีโครงสร้างการบริหารงานภายใน แบ่งออกเป็น 3 กลุ่มงานหลัก ได้แก่

1. กลุ่มงานบริหารสำนักงานผู้อำนวยการ
2. กลุ่มงานส่งเสริมวิชาการ
3. กลุ่มงานทะเบียนและประมวลผล

โดยสำนักฯ ยังคงมีบทบาทสำคัญในการส่งเสริมคุณภาพทางวิชาการ พัฒนาระบบทะเบียนและประมวลผลให้มีประสิทธิภาพ สนับสนุนการพัฒนาหลักสูตร การเรียนการสอน และการให้บริการทางการศึกษา ที่มีคุณภาพและได้มาตรฐานสากล

## วิสัยทัศน์ พันธกิจ และเป้าประสงค์

### วิสัยทัศน์

สำนักส่งเสริมวิชาการและงานทะเบียน เป็นหน่วยงานสนับสนุนการจัดการศึกษาของมหาวิทยาลัย ด้วยเทคโนโลยีสู่นวัตกรรมการให้บริการ

### ปรัชญา

ส่งเสริมวิชาการ รักษามาตรฐาน บริการด้วยน้ำใจ ทันสมัยในเทคโนโลยี

## พันธกิจ

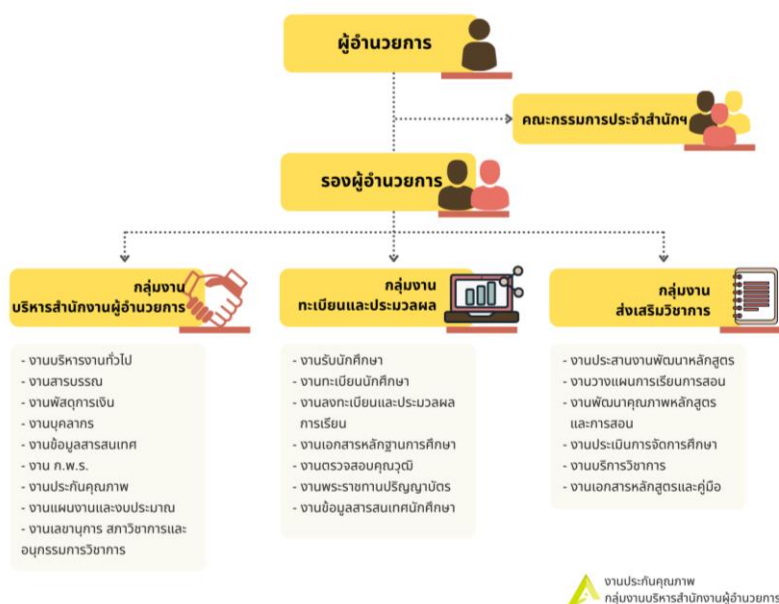
1. สนับสนุนการจัดการศึกษาระดับปริญญาตรี ระดับบัณฑิตศึกษา และการเรียนรู้ตลอดชีวิต
2. พัฒนาระบบสารสนเทศสนับสนุนการจัดการศึกษาให้ทันสมัยรองรับการให้บริการอย่างมีประสิทธิภาพ
3. ยกระดับการให้บริการด้วยเทคโนโลยีสู่นวัตกรรมการให้บริการ

## ภารกิจ

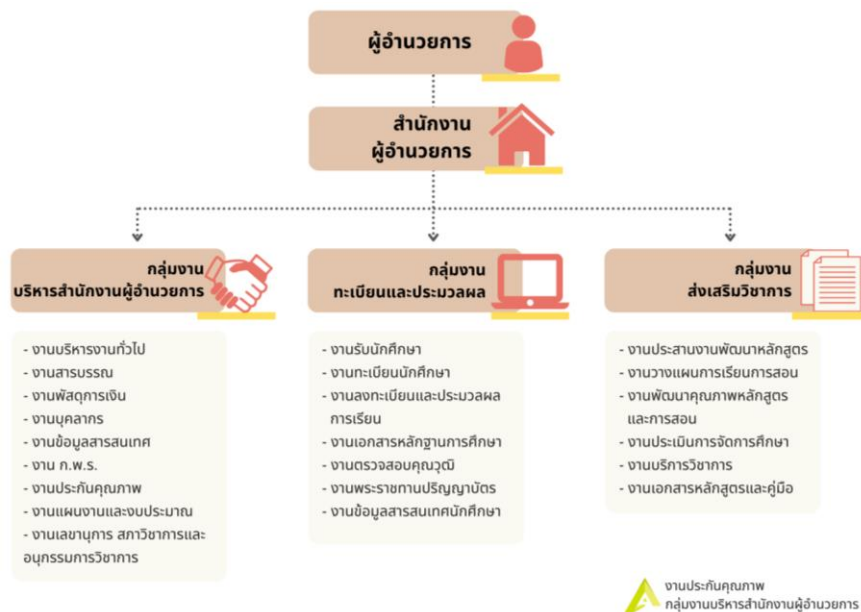
1. ส่งเสริมการจัดการหลักสูตรระดับปริญญาตรีและบัณฑิตศึกษาให้เป็นไปตามเกณฑ์มาตรฐานระดับอุดมศึกษา
2. ดำเนินงานด้านงานทะเบียนและประมวลผล
3. ให้บริการด้านวิชาการและประชาสัมพันธ์หลักสูตรแก่นักศึกษา คณาจารย์ และบุคคลทั่วไป
4. พัฒนาระบบสารสนเทศเพื่อการบริหารจัดการด้านวิชาการ และการประกันคุณภาพ
5. สนับสนุนการจัดการศึกษาเชิงบูรณาการกับการทำงาน และการเรียนรู้ตลอดชีวิต

## โครงสร้างองค์กรและอัตรากำลัง

จากมติสภามหาวิทยาลัยในการจัดตั้งบัณฑิตวิทยาลัย (มติที่ประชุมครั้งที่ 4/2558 วันที่ 26 มีนาคม 2558) และการยุบเลิกบัณฑิตวิทยาลัย (มติที่ประชุมครั้งที่ 2/2561 เมื่อวันที่ 22 กุมภาพันธ์ 2561) ส่งผลให้สำนักส่งเสริมวิชาการและงานทะเบียน มีโครงสร้างการแบ่งส่วนราชการ และโครงสร้างการบริหารงาน 3 กลุ่มงาน ดังนี้



แผนภาพที่ 1 โครงสร้างการบริหารงาน



## แผนภาพที่ 2 โครงสร้างการแบ่งส่วนราชการ

สำนักส่งเสริมวิชาการและงานทะเบียน ได้มีการกำหนดเป้าหมายการดำเนินงานของหน่วยงานไว้ คือการเป็นองค์กรที่มีคุณภาพในการทำงาน และเน้นการให้บริการแบบ Service mind ภายใต้การดำเนินงาน 3 กลุ่มงาน ดังนี้

กลุ่มงานบริหารสำนักงานผู้อำนวยการ มีภารกิจรับผิดชอบในด้านการสนับสนุนการดำเนินงานของหน่วยงานครอบคลุมหลายมิติ ได้แก่ งานธุรการและงานสารบรรณ พัสดุและครุภัณฑ์ การเงินและงบประมาณ การบริหารงานบุคลากร การจัดทำนโยบายและแผน การดำเนินงานด้านการประกันคุณภาพการศึกษา การปฏิบัติหน้าที่เลขานุการคณะกรรมการด้านวิชาการในระดับมหาวิทยาลัย การให้บริการด้านเทคโนโลยีสารสนเทศ การดำเนินงานด้านการประชาสัมพันธ์และการสื่อสารองค์กร

กลุ่มงานทะเบียนและประมวลผล มีภารกิจรับผิดชอบกิจกรรมที่เกี่ยวข้องกับนักศึกษา ตั้งแต่กระบวนการรับเข้าจนสำเร็จการศึกษา ได้แก่ การรับสมัครนักศึกษา งานทะเบียนนักศึกษา การโอนย้าย/รับย้ายนักศึกษา การลงทะเบียนและประมวลผลการเรียน งานเอกสารหลักฐานการศึกษา การตรวจสอบคุณวุฒิ การสำเร็จการศึกษาและพระราชทานปริญญาบัตร การบริหารข้อมูลสารสนเทศเพื่อการตัดสินใจ การบำรุงรักษา การดูแลระบบสารสนเทศ และการให้บริการด้านวิชาการแก่นักศึกษา อาจารย์และบุคคลภายนอก หน่วยเป็นต้น

กลุ่มงานส่งเสริมวิชาการ มีภารกิจรับผิดชอบในด้านหน่วยประสานงานหลักสูตร งานที่เกี่ยวข้องกับการพัฒนาคุณภาพหลักสูตรและการเรียนการสอน แผนการเรียนการสอน การจัดตารางเรียน-ตารางสอบ การควบคุมคุณภาพการสอบวิทยานิพนธ์และการค้นคว้าอิสระ การให้บริการวารสารวิชาการและวิจัยสังคมศาสตร์ การให้บริการคู่มือนักศึกษาและคู่มืออาจารย์ การประสานงานสหกิจศึกษาและการศึกษาเชิงบูรณาการกับการ



## บทที่ 2

### นโยบายและทิศทางการดำเนินงาน

นโยบายและทิศทางการดำเนินงานเป็นกระบวนการสำคัญที่สะท้อนถึงวิสัยทัศน์และพันธกิจของหน่วยงาน ในการขับเคลื่อนการพัฒนาอย่างมีประสิทธิภาพ ทั้งยังเป็นกรอบแนวทางในการจัดลำดับความสำคัญของแผนงานและกิจกรรมให้สอดคล้องกับยุทธศาสตร์ของมหาวิทยาลัย การดำเนินงานตามนโยบายที่ชัดเจนช่วยเสริมสร้างเอกภาพและความต่อเนื่องของการบริหารจัดการ อีกทั้งยังส่งเสริมให้เกิดการบูรณาการระหว่างหน่วยงานภายในและภายนอก เพื่อมุ่งสู่การพัฒนาคุณภาพทางวิชาการและการบริการที่ยั่งยืน ในปีงบประมาณ พ.ศ. 2568 สำนักส่งเสริมวิชาการและงานทะเบียน มีแนวทางการดำเนินงานภายใต้กรอบนโยบายที่เกี่ยวข้อง ดังนี้

#### แผนยุทธศาสตร์มหาวิทยาลัยราชภัฏนครสวรรค์ ระยะที่ 2 พ.ศ. 2566-2570 (ฉบับปรับปรุง พ.ศ. 2568)

มหาวิทยาลัยฯ ดำเนินการจัดทำแผนยุทธศาสตร์โดยมีความเชื่อมโยงระหว่างแผนยุทธศาสตร์ชาติ 20 ปี แผนพัฒนาการศึกษาระดับอุดมศึกษา แผนยุทธศาสตร์การพัฒนาจังหวัดนครสวรรค์ แผนยุทธศาสตร์ใหม่ มหาวิทยาลัยราชภัฏ 20 ปี ผลการประเมินคุณภาพจากหน่วยงานต่าง ๆ รวมถึงปัจจัยอื่นที่เกี่ยวข้อง มีรายละเอียดของยุทธศาสตร์มหาวิทยาลัยฯ ดังนี้

**ประเด็นยุทธศาสตร์ที่ 1 การผลิตบัณฑิต และพัฒนากำลังคนให้มีสมรรถนะและศักยภาพสูง เพื่อรองรับการทำงานในอนาคต (Future of work) และการพัฒนาชุมชนเชิงพื้นที่**

**เป้าประสงค์ :**

1. บัณฑิตมีขีดความสามารถสูง (ความรู้/ทักษะ/ทัศนคติ) รองรับการทำงานในอนาคต (future of work) และสามารถใช้นวัตกรรมเป็นฐานการพัฒนาชุมชนท้องถิ่น (Innovation-driven)
2. บัณฑิตทุกกลุ่ม/ช่วงวัย สามารถเข้าถึงการเรียนรู้ตลอดชีวิต

**ตัวชี้วัดเป้าประสงค์ :**

1. ร้อยละคะแนนขีดความสามารถของบัณฑิตที่มีสมรรถนะและศักยภาพสูงสามารถรองรับการทำงานในอนาคต (Future of work) และใช้นวัตกรรมเป็นฐานการพัฒนาชุมชนท้องถิ่น
2. ร้อยละบัณฑิตทุกกลุ่ม/ช่วงวัยสามารถเข้าถึงการเรียนรู้ตลอดชีวิตเพิ่มขึ้น

**กลยุทธ์ :**

1. เสริมสร้างและพัฒนานักศึกษาให้มีสมรรถนะสูง เพื่อรองรับการพัฒนาประเทศ และทักษะที่จำเป็นต่อการดำรงชีวิตในศตวรรษที่ 21
2. ปฏิรูปหลักสูตรและการจัดการเรียนรู้ ทั้งหลักสูตรระดับปริญญา (Degree) และหลักสูตรระยะสั้น (non-degree) ด้วยกระบวนการจัดการเรียนรู้เชิงประสบการณ์ (Experiential Education) และการบูรณาการกับการทำงาน (Work Based Learning) เพื่อให้สอดคล้องกับการพัฒนาประเทศ BCG Model และการเรียนรู้ตลอดชีวิต (Lifelong Learning)

3. ยกระดับการพัฒนาอาจารย์ และบุคลากรให้มีสมรรถนะสูงและมีความเป็นมืออาชีพเพื่อรองรับการเปลี่ยนแปลงและการพัฒนาประเทศ

4. พัฒนาระบบโครงสร้างพื้นฐาน สิ่งสนับสนุนการเรียนรู้และเครือข่ายความร่วมมือในการพัฒนาผู้เรียน และผู้สอนเพื่อการเรียนรู้ตลอดชีวิต

5. พัฒนาระบบนิเวศเพื่อการเรียนรู้ตลอดชีวิตโดยการร่วมสร้างสรรค์และพัฒนาแหล่งเรียนรู้ที่หลากหลาย

**ประเด็นยุทธศาสตร์ที่ 2 การวิจัย และพัฒนานวัตกรรมตามกรอบการพัฒนาเศรษฐกิจที่เน้นคุณค่า (Value-Based Economy) และสร้างระบบนิเวศการวิจัยและนวัตกรรมเชิงพื้นที่**

**เป้าประสงค์:**

1. มีการใช้ประโยชน์จากวิจัย วิทยาศาสตร์ เทคโนโลยี นวัตกรรม และการทำนุบำรุงศิลปวัฒนธรรมเพื่อสร้างเศรษฐกิจที่เน้นคุณค่า (Value-Based Economy) แก่สังคมท้องถิ่น

2. มีงานวิจัยและนวัตกรรมเชิงพื้นที่เพื่อทำให้มหาวิทยาลัยเป็นกลไกหลัก (key driver) ของการขับเคลื่อนงานวิจัย

**ตัวชี้วัดเป้าประสงค์**

1. จำนวนหรือร้อยละงานวิจัยที่สามารถนำไปใช้ประโยชน์เชิงพาณิชย์ ด้านวิชาการและการสร้างรายได้

2. มูลค่าทางเศรษฐกิจของวิจัย วิทยาศาสตร์ เทคโนโลยี นวัตกรรม และการทำนุบำรุงศิลปวัฒนธรรม

**กลยุทธ์:**

1. พัฒนาทักษะสมรรถนะทางการวิจัย ของนักวิจัย อาจารย์ และนักศึกษาให้มีสมรรถนะ รวมถึงให้มีขีดความสามารถทางการวิจัย การนำไปใช้ประโยชน์ได้จริง

2. ขับเคลื่อนและส่งเสริม งานวิจัย และพัฒนานวัตกรรมด้วยโจทย์เชิงพื้นที่ (Area-based driven) ที่สามารถสร้างมูลค่าเพิ่มทางเศรษฐกิจและสังคม โดยการน้อมนำแนวพระราชดำริไปใช้อย่างยั่งยืน

3. ส่งเสริมการทำนุบำรุง ศิลปวัฒนธรรมและการสร้างสรรค์ ในชุมชนท้องถิ่น

4. พัฒนาระบบนิเวศการวิจัยและนวัตกรรมด้วยเครือข่ายความร่วมมือด้านการวิจัยและนวัตกรรมกับหน่วยงานภายนอกทั้งภาครัฐ เอกชน และชุมชนท้องถิ่น

5. ระดมทรัพยากรและความเชี่ยวชาญ เพื่อการถ่ายทอดความรู้ และนวัตกรรมไปใช้ทางด้านวิชาการ และการสร้างรายได้ให้กับมหาวิทยาลัย

**ประเด็นยุทธศาสตร์ที่ 3 การยกระดับมาตรฐานการผลิตและพัฒนาครู บุคลากรทางการศึกษาเพื่อการเรียนรู้ตลอดชีวิต**

**เป้าประสงค์:**

1. บัณฑิตครูมีคุณภาพและสมรรถนะตามมาตรฐานสากล

2. ครูและบุคลากรทางการศึกษามีสมรรถนะตามมาตรฐานสากลสู่การเปลี่ยนแปลงในศตวรรษที่ 21 (Transferable Skill)

3. พัฒนาเครือข่ายความร่วมมือในการพัฒนานวัตกรรมเชิงนโยบายการผลิตและพัฒนาครูและบุคลากรทางการศึกษา

4. โรงเรียนสาธิตเป็นต้นแบบการจัดการศึกษาขั้นพื้นฐานด้านวิทยาศาสตร์และเทคโนโลยี และภาษา

**ตัวชี้วัดเป้าประสงค์ :**

1. ร้อยละของบัณฑิตครูที่ได้รับการบรรจุเข้าทำงานทั้งภาครัฐและเอกชน
2. ร้อยละของครูและบุคลากรทางการศึกษาในท้องถิ่นที่ได้รับการพัฒนาจากมหาวิทยาลัย และเป็นต้นแบบความเชี่ยวชาญในวิชาชีพที่ได้รับการยอมรับตามมาตรฐานสากล
3. จำนวนนวัตกรรมเชิงนโยบายการผลิตครู และพัฒนาครูทั้งในประเทศและต่างประเทศที่เกิดจากความร่วมมือ
4. ร้อยละคะแนนระดับการพัฒนาโรงเรียนต้นแบบแห่งการเสริมสร้างอัจฉริยภาพ ด้านวิทยาศาสตร์และเทคโนโลยี และภาษา

**กลยุทธ์ :**

1. พัฒนาหลักสูตร กระบวนการจัดการเรียนรู้ และกระบวนการผลิตครูให้มีคุณภาพและสมรรถนะตามมาตรฐานสากล
2. พัฒนาครูและบุคลากรทางการศึกษาสู่มาตรฐานสากล
3. พัฒนานวัตกรรมเชิงนโยบายการผลิตและพัฒนาครูและบุคลากรทางการศึกษา
4. ยกกระดับคุณภาพและมาตรฐานโรงเรียนสาธิตสู่การเป็นต้นแบบแห่งการเสริมสร้างอัจฉริยภาพด้านวิทยาศาสตร์และเทคโนโลยีและภาษา

**ประเด็นยุทธศาสตร์ที่ 4 การยกระดับความเป็นธรรมาภิบาลและการจัดการแบบพลิกโฉมมหาวิทยาลัยใหม่ (Re-inventing) เพื่อสร้างสัมฤทธิ์ผลและความคุ้มค่าต่อการลงทุนด้านการบริหารจัดการ (System based Transformation)**

**เป้าประสงค์:**

1. ปรับเปลี่ยนมหาวิทยาลัยเพื่อไปสู่องค์กรที่มีสมรรถนะสูง (High Performance Organization: HPO) ที่มีความคล่องตัวและมีประสิทธิภาพ
2. มหาวิทยาลัยได้รับการจัดลำดับคุณภาพในระดับสากล
3. ระบบการบริหารมหาวิทยาลัยมีความเป็นธรรมาภิบาลในทุกระดับ

**ตัวชี้วัดเป้าประสงค์ :**

1. ร้อยละคะแนนองค์กรที่มีสมรรถนะสูง (การนำองค์กร/การวางแผนเชิงยุทธศาสตร์/การให้ความสำคัญกับผู้รับบริการและผู้มีส่วนได้ส่วนเสีย/การวัด วิเคราะห์และการจัดการความรู้/การมุ่งเน้นทรัพยากร /การจัดการกระบวนการ/ผลลัพธ์การดำเนินการ)
2. ลำดับ Green University/SDG/U-Multirank University Ranking
3. ผลคะแนนการประเมินคุณธรรม และความโปร่งใสในการดำเนินงานของมหาวิทยาลัย (ตัวบ่งชี้ ITA)

### กลยุทธ์ :

1. การพัฒนาโครงสร้างกระบวนการบริหารจัดการ เพื่อสร้างวัฒนธรรมองค์กรให้เป็นองค์กรดิจิทัล (Digital Organization)
2. พัฒนาสมรรถนะด้านความรู้ ทักษะและ เทคโนโลยี ตลอดจนการทำงานเป็นทีมของบุคลากร
3. ยกระดับคุณภาพมาตรฐาน การบริหารจัดการของมหาวิทยาลัยให้ให้มาตรฐานสากล
4. ปฏิรูประบบงบประมาณ และการจัดสรรงบประมาณ
5. พัฒนาระบบธรรมาภิบาลทุกระดับการบริหารของมหาวิทยาลัย

### ประเด็นยุทธศาสตร์ที่ 5 แสวงหารายได้และสร้างความมั่นคงทางการเงินของมหาวิทยาลัยในระยะยาว (Future of Revenue Model)

#### เป้าประสงค์ :

1. มหาวิทยาลัยมีความสามารถในการสร้างดุลยภาพและความยั่งยืนด้านการเงินของมหาวิทยาลัย
2. มหาวิทยาลัยมีเครือข่ายความร่วมมือทั้งภายในและภายนอกเพื่อสร้างและพัฒนารายได้ของมหาวิทยาลัย

#### ตัวชี้วัดเป้าประสงค์ :

1. จำนวนรายได้จากการบริหารสินทรัพย์ของมหาวิทยาลัย
2. มูลค่าทางเศรษฐกิจจากเครือข่ายความร่วมมือทางเศรษฐกิจและผู้ประกอบการ

#### กลยุทธ์ :

1. สร้างและปรับวิธีคิด (Mindset) ของอาจารย์ และบุคลากรให้มีศักยภาพในการปฏิบัติงาน เพื่อสร้างรายได้ให้กับมหาวิทยาลัย
2. พัฒนาระบบนิเวศ (Ecosystem) และสร้างเครือข่ายความร่วมมือกับหน่วยงานภายนอกทั้งภาครัฐ และเอกชนในการสร้างรายได้ให้มหาวิทยาลัย

### นโยบาย และทิศทางการพัฒนาสำนักส่งเสริมวิชาการและงานทะเบียน (พ.ศ. 2568 - 2572)

ภายใต้การบริหารงานโดยคณะกรรมการบริหารสำนักฯ มีแนวทางการพัฒนาตามแนวคิดที่ว่า “มุ่งสู่องค์กรแห่งคุณภาพ ยกระดับมาตรฐานด้วยนวัตกรรมเพื่อสนับสนุนงานการจัดการศึกษาและการให้บริการ” ตามนโยบายผู้บริหารเพื่อให้เกิดผลลัพธ์การดำเนินงาน ดังต่อไปนี้

1. มีระบบและกลไกการรับนักศึกษาในประเทศและต่างชาติ
2. มีการบริหารจัดการงานทะเบียนและประมวลผลที่มีประสิทธิภาพ
3. มีระบบสารสนเทศที่ทันสมัยและเชื่อมโยงการใช้ข้อมูลร่วมกันกับหน่วยงานอื่น ๆ
4. มีเครื่องมือการวัดและประเมินผลที่มีคุณภาพในการคัดเลือกบุคคลเข้ารับการศึกษา
5. มีการให้บริการที่มีประสิทธิภาพและได้รับความพึงพอใจจากผู้รับบริการ

## จุดเน้นในการพัฒนาหน่วยงานในด้านต่าง ๆ

### 1. การสนับสนุนการจัดการศึกษาทุกกลุ่ม/ทุกช่วงวัยและการเรียนรู้ตลอดชีวิต

- สนับสนุนการจัดการเรียนการสอนที่ตอบโจทย์การส่งเสริมการเรียนรู้ตลอดชีวิต ด้วยระบบการเรียนรู้แบบ Credit Bank System, Pre-degree System ตลอดจนการเทียบโอนความรู้ และการเทียบโอนประสบการณ์
- ส่งเสริมการพัฒนาหลักสูตรให้มีมาตรฐาน สอดคล้องกับนโยบายการพัฒนาศักยภาพคน และการเรียนรู้ตลอดชีวิต
- สร้างโอกาสการเข้าถึงข้อมูลทางการศึกษาให้แก่นักเรียน ผู้ปกครอง ชุมชนและแสวงหาผู้เรียนผ่านสื่อสังคมออนไลน์ (social media) รวมถึงการดำเนินกิจกรรมความร่วมมือ
- สนับสนุนการจัดการศึกษาแบบบูรณาการกับการทำงาน (CWIE/สหกิจศึกษา)
- สร้างเครือข่ายความร่วมมือการจัดการเรียนการสอนหลักสูตรนานาชาติ และดำเนินกิจกรรมร่วมกันอย่างต่อเนื่อง เพื่อยกระดับคุณภาพการศึกษาของมหาวิทยาลัย

### 2. ส่งเสริมความก้าวหน้าและพัฒนาทักษะความสามารถของบุคลากรภายในหน่วยงาน

- ส่งเสริมบุคลากรเข้ารับการฝึกอบรม พัฒนาทักษะที่เกี่ยวข้องกับการปฏิบัติงาน เพื่อเพิ่มระดับคุณภาพของการดำเนินและสร้างสมรรถนะของบุคลากรให้สูงขึ้น
- สนับสนุนให้บุคลากรมีความรู้ความสามารถในการพัฒนานวัตกรรมใหม่จากงานประจำด้วยกระบวนการวิจัย
- พัฒนาบุคลากรให้มีสมรรถนะการให้บริการด้านวิชาการตามภารกิจของหน่วยงาน

### 3. การพัฒนาระบบสารสนเทศเพื่อสนับสนุนการบริหารจัดการด้านวิชาการ

- การพัฒนาฐานข้อมูลและระบบสารสนเทศ เพื่อสนับสนุนการจัดการศึกษาและการบริหารงานของมหาวิทยาลัย
- การพัฒนาระบบฐานข้อมูลเชื่อมต่อกับระบบฐานข้อมูลเพื่อการจัดการเรียนการสอนและการจัดสอบรูปแบบออนไลน์
- การพัฒนาระบบสารสนเทศสำหรับการให้บริการข้อมูลหน่วยงานภายนอกและให้บริการข้อมูลกับบุคคลทั่วไป
- การพัฒนาระบบสารสนเทศเพื่อการพัฒนาหลักสูตรใหม่และการปรับปรุงหลักสูตร

### 4. การบริหารจัดการอย่างมีส่วนร่วม เพื่อยกระดับความเป็นธรรมาภิบาล

- การพัฒนารูปแบบการบริหารจัดการตามหลักเศรษฐกิจพอเพียง
- การเตรียมความพร้อมด้านเทคโนโลยีสารสนเทศตามพันธกิจของหน่วยงาน เพื่อรองรับการพัฒนาองค์กรสู่ Smart Organization
- พัฒนาระบบรายงานและติดตามผลการดำเนินงาน เพื่อการบริหารจัดการองค์กรอย่างมีคุณภาพ
- การสร้างวัฒนธรรมองค์กรที่ส่งเสริมการเรียนรู้และการปรับตัว เพื่อรับมือกับการเปลี่ยนแปลง

- เสริมสร้างให้บุคลากรมีส่วนร่วมในการบริหารจัดการองค์กร

**5. ยกระดับความสามารถด้านการแข่งขัน** โดยการแสวงหาเครือข่ายความร่วมมือด้านวิชาการ กับหน่วยงานภาครัฐ และเอกชน ในประเด็นที่เกี่ยวข้องและสอดคล้องกับพันธกิจของหน่วยงาน อาทิเช่น

- การสร้างเครือข่ายความร่วมมือด้านระบบการให้บริการต่าง ๆ เช่น การให้บริการช่องทางการชำระเงินลงทะเบียน การให้บริการในการจัดทำบัตรนักศึกษา
- การแสวงหาเครือข่ายความร่วมมือด้านการพัฒนาการจัดการเรียนการสอน และการพัฒนา คณาจารย์ด้านการเรียนการสอน

## แผนปฏิบัติราชการประจำปี

หน่วยงานได้กำหนดแนวทางการดำเนินงานภายใต้แผนยุทธศาสตร์ 5 ปี (พ.ศ. 2566-2567) ของสำนักส่งเสริมวิชาการและงานทะเบียน ที่สอดคล้องกับยุทธศาสตร์และนโยบายด้านต่าง ๆ ของมหาวิทยาลัย โดยจัดทำแผนปฏิบัติราชการประจำปีงบประมาณ พ.ศ. 2568 เพื่อให้การดำเนินงานของหน่วยงานเกิดผลสัมฤทธิ์ตามเป้าประสงค์ ตัวชี้วัด และค่าเป้าหมาย และเป็นส่วนหนึ่งในการขับเคลื่อนแผนงานด้านต่าง ๆ ของมหาวิทยาลัยที่สอดคล้องกับบริบทของหน่วยงาน ให้บรรลุผลสำเร็จ อีกทั้งเป็นกลไกในการติดตาม และสอบทานการดำเนินงานภายในหน่วยงานให้เกิดประสิทธิภาพสูงสุด มีรายละเอียดแผนปฏิบัติราชการประจำปีงบประมาณ พ.ศ. 2568 ดังนี้

### ยุทธศาสตร์ที่ 1 สนับสนุนการจัดการศึกษาระดับปริญญาตรี ระดับบัณฑิตศึกษา และการเรียนรู้ตลอดชีวิต

#### เป้าประสงค์:

1. การจัดการศึกษาของมหาวิทยาลัย มีมาตรฐานเป็นที่ยอมรับในระดับชาติและนานาชาติ

#### ตัวชี้วัดเป้าประสงค์ :

1. ร้อยละของจำนวนหลักสูตรที่ร่วมกับสถานประกอบการหรือชุมชนในการจัดการเรียนรู้เชิงประสบการณ์ (Experience) และการแก้ปัญหาตามสภาพจริง (Hand-on) ในลักษณะ Sandbox /CWIL/MOOC /university-industry linkage
2. จำนวนผู้เข้ารับการถ่ายทอดความรู้และเรียนรู้ ผ่านการเข้าร่วมกิจกรรม/ฝึกอบรม/แหล่งเรียนรู้ ตลอดจนการเข้าถึงสื่อในรูปแบบ Lifelong Learning
3. ร้อยละของหลักสูตรที่มีการจัดการเรียนการสอนแบบบูรณาการกับการทำงานในรายวิชาฝึกประสบการณ์ภาคสนาม
4. ผลสำเร็จของการขับเคลื่อนการดำเนินการจัดสหกิจศึกษาและการศึกษาเชิงบูรณาการกับการทำงาน
5. ร้อยละของหลักสูตร/สาขาวิชาที่มีจำนวนนักศึกษาใหม่ ไม่น้อยกว่าร้อยละ 70 ของจำนวนที่เปิดรับในแต่ละปีการศึกษา
6. จำนวนเครือข่ายการรับสมัครนักศึกษาใหม่ที่เข้าถึง และครอบคลุมกลุ่มเป้าหมาย (นักเรียน นักศึกษา ครูแนะแนว และกลุ่มอาจารย์ภายในมหาวิทยาลัยฯ)
7. ร้อยละของอาจารย์ที่ดำรงตำแหน่งทางวิชาการ

8. จำนวนอาจารย์และนักศึกษาที่ได้ร่วมแลกเปลี่ยนภายใต้ความร่วมมือกับเครือข่ายสถาบันอุดมศึกษาหรือหน่วยงานภาคเอกชน

**กลยุทธ์ :**

1. ปฏิรูปหลักสูตรและการจัดการเรียนรู้ทั้งหลักสูตรระดับปริญญา (Degree) และหลักสูตรระยะสั้น (non-degree) ด้วยกระบวนการจัดการเรียนรู้เชิงประสบการณ์ (Experiential Education) และการบูรณาการกับการทำงาน (Work Based Learning) เพื่อให้สอดคล้องกับนโยบายการเรียนรู้ตลอดชีวิต (Lifelong Learning)

1.1 สนับสนุนการพัฒนาหลักสูตรและแผนผลิตบัณฑิตที่มีการกำหนดผลลัพธ์ของผู้เรียน (Outcome-based education) และฐานสมรรถนะที่ตรงตามความต้องการของประเทศและท้องถิ่นในลักษณะ Sandbox / CWIL/MOOC /university-industry linkage

1.2 ส่งเสริมความรู้เกี่ยวกับหลักสูตร เป้าหมายของประเทศหลักสูตรระยะสั้น Non degree, Credit Bank และการเรียนรู้ตลอดชีวิต

1.3 พัฒนา/ปรับปรุงหลักสูตรหมวดวิชาศึกษาทั่วไปเพื่อรองรับการพัฒนานวัตกรรมและการเป็นผู้ประกอบการ

2. สร้างโอกาสการรับรู้ข้อมูลทางวิชาการ ด้านหลักสูตรการเรียนรู้ และความสามารถเข้าถึงการศึกษา ระดับอุดมศึกษา

2.1 พัฒนาระบบสนับสนุนการเรียนรู้ผ่านระบบออนไลน์ ในรายวิชาพื้นฐาน หลักสูตร Credit Bank เพื่อการเรียนรู้ต่อเนื่องตลอดชีวิต เผยแพร่ข้อมูลผ่าน NSRU MOOC Lifelong Education

2.2 ขับเคลื่อนกระบวนการจัดการเรียนรู้ในการสร้างบัณฑิตบนฐานสมรรถนะผ่านกระบวนการสหกิจศึกษาและการศึกษาเชิงบูรณาการกับการทำงาน (Cooperative and Work Integrated Education: CWIE)

2.3 สร้างเครือข่ายความร่วมมือกับภาคเอกชนและชุมชนในการมีส่วนร่วมจัดการเรียนรู้เชิงประสบการณ์และการแก้ปัญหาตามสภาพจริง ในลักษณะที่เกิดประโยชน์ร่วมกัน

2.4 สร้างนวัตกรรมการเรียนรู้ตลอดชีวิตและสร้างการรับรู้ให้แก่บุคคลทุกช่วงวัยในการพัฒนาทักษะที่มีอยู่ (Reskill) เสริมทักษะเพิ่มเติม (Upskill) และเพิ่มทักษะใหม่ (New skill)

2.5 สร้างแพลตฟอร์มเพื่อส่งเสริมการเรียนรู้ต่อเนื่องตลอดชีวิต

3. พัฒนาระบบการรับนักศึกษาให้เหมาะสมกับหลักสูตร

4. สนับสนุนทุนการศึกษาด้านวิทยาศาสตร์และเทคโนโลยีและสาขาที่เป็นความต้องการของท้องถิ่น

5. พัฒนากระบวนการสื่อสารประชาสัมพันธ์ข้อมูลข่าวสารทางวิชาการ เพื่อแสวงหาผู้เรียนล่วงหน้า และการสร้างเครือข่ายความร่วมมือ

6. สร้างเครือข่ายความร่วมมือกับหน่วยงานภายนอกในการสนับสนุนทุนการศึกษา เพื่อสร้างภาพลักษณ์ที่ดี และสร้างความเชื่อมั่นแก่ชุมชนและท้องถิ่น

7. ส่งเสริมการประชาสัมพันธ์หลักสูตร และพัฒนากระบวนการรับสมัคร การคัดเลือกเข้าศึกษาระดับปริญญาตรีในเชิงรุก

8. สนับสนุนให้อาจารย์มีการพัฒนาตนเองที่สูงขึ้นทางวิชาการและวิชาชีพโดยร่วมพัฒนากับสถานประกอบการ (Enterprises) องค์กรภาครัฐและเอกชน
9. จัดทำ/ปรับปรุงโครงสร้างพื้นฐาน สิ่งสนับสนุนการจัดการเรียนรู้และการสร้างแพลตฟอร์มเพื่อส่งเสริมการเรียนรู้ต่อเนื่องตลอดชีวิต
10. แสวงหาความร่วมมือกับเครือข่ายสถาบันอุดมศึกษาหรือหน่วยงานภาคเอกชนทั้งภายในและภายนอกประเทศ
11. สร้างสรรค์พื้นที่แห่งนวัตกรรมการแลกเปลี่ยนเพื่อพัฒนาความรู้ ทักษะ ทักษะคนดี ตลอดจน สินค้าและบริการเชิงนวัตกรรม (co-working space /valley)

**ยุทธศาสตร์ที่ 2 พัฒนาระบบการให้บริการผู้มีส่วนได้ส่วนเสียด้วยเทคโนโลยีสู่นวัตกรรมการให้บริการ  
เป้าประสงค์:**

1. ระบบการให้บริการของหน่วยงาน มีความถูกต้อง รวดเร็ว ได้มาตรฐาน สร้างความพึงพอใจให้แก่ผู้รับบริการ

**ตัวชี้วัดเป้าประสงค์ :**

1. ระดับคะแนนความสำเร็จของร้อยละ เฉลี่ยถ่วงน้ำหนักในการรักษามาตรฐานระยะเวลาการให้บริการ
2. นวัตกรรมบริการที่สร้างความพึงพอใจแก่ผู้รับบริการในระดับดี
3. จำนวนแพลตฟอร์มที่สนับสนุนการทำงานของหน่วยงานให้เกิดความคล่องตัว มีประสิทธิภาพ

**กลยุทธ์ :**

1. ปรับปรุงระบบการบริหารจัดการโดยใช้ฐานข้อมูลแบบออนไลน์
2. พัฒนาระบบการให้บริการทุกมิติให้เกิดความรวดเร็ว ยืดหยุ่น และทันต่อการเปลี่ยนแปลง (Stop Service)
3. พัฒนาบุคลากรให้มีสมรรถนะด้านเทคโนโลยีสารสนเทศ
4. พัฒนาระบบสารสนเทศสำหรับการสนับสนุนข้อมูล เพื่อการบริหารจัดการ การวางแผนด้านงานวิชาการและงานทะเบียนนักศึกษา

**ยุทธศาสตร์ที่ 3 ยกระดับความเป็นธรรมาภิบาลและการจัดการองค์กรที่มีคุณภาพ**

**เป้าประสงค์:**

1. พัฒนาหน่วยงานเพื่อไปสู่องค์กรที่มีสมรรถนะสูง (High Performance Organization : HPO) ที่มีความคล่องตัว และมีประสิทธิภาพ

**ตัวชี้วัดเป้าประสงค์ :**

1. จำนวนแพลตฟอร์มที่เอื้ออำนวยความสะดวกการทำงานของหน่วยงานให้เกิดความคล่องตัว และมีประสิทธิภาพ
2. ร้อยละของบุคลากรที่ได้รับการพัฒนาสมรรถนะที่เหมาะสม สอดคล้องกับภาระงานที่รับผิดชอบ
3. ร้อยละการบรรลุค่าเป้าหมายของโครงการ/กิจกรรมตามแผนปฏิบัติการและแผนปฏิบัติการของหน่วยงาน
4. ร้อยละการบรรลุเป้าหมายของตัวชี้วัดแผนปฏิบัติการประจำปีของสำนักฯ
5. ร้อยละของบุคลากรที่ได้รับตำแหน่ง/คุณวุฒิที่สูงขึ้น

### กลยุทธ์ :

1. สร้างระบบและกลไกการประกันคุณภาพทางการศึกษาและการบริหารให้ได้มาตรฐาน และมีกระบวนการปรับปรุงอย่างต่อเนื่อง (Continues improvement)
2. ค้นหาแนวปฏิบัติที่ดี ด้านการประกันคุณภาพของหน่วยงาน
3. ให้บุคลากรมีส่วนร่วมในกระบวนการบริหารงาน การดำเนินกิจกรรม/โครงการ ตั้งแต่ขั้นตอนการวางแผนงาน จัดทำงบประมาณจนถึงขั้นตอนการติดตามและการรายงานผลการดำเนินงาน
4. สร้างบรรยากาศแห่งการเรียนรู้ภายในองค์กร ในรูปการจัดการความรู้ การแลกเปลี่ยนเรียนรู้ เพื่อพัฒนาคุณภาพงาน และผลการดำเนินงานที่มีประสิทธิภาพ
5. พัฒนาระบบสารสนเทศสนับสนุนการปฏิบัติงานของบุคลากร
6. รมรงค์ให้บุคลากรภายในหน่วยงาน แสดงออกถึงพฤติกรรมการให้บริการ ที่มุ่งเน้นสร้างความพึงพอใจตอบสนองความต้องการของผู้รับบริการอย่างรวดเร็ว และมีทัศนคติที่ดีในการให้บริการ
7. พัฒนาทักษะด้านการให้บริการและทักษะด้านเทคโนโลยีให้แก่บุคลากร



## บทที่ 3

### ผลการดำเนินงานตามแผน

การดำเนินงานของสำนักส่งเสริมวิชาการและงานทะเบียน รอบปีงบประมาณ พ.ศ. 2568 แบ่งการดำเนินงานออกเป็น 2 ส่วน ได้แก่ 1) ผลการดำเนินงานตามพันธกิจที่ได้รับมอบหมาย ตามกรอบภาระงานที่กำหนดไว้ในโครงสร้างการบริหารงานของหน่วยงาน และ 2) ผลการดำเนินงานตามแผนปฏิบัติราชการประจำปีงบประมาณ ซึ่งประกอบด้วยกิจกรรม/โครงการ ที่กำหนดไว้ในแผน มีผลการดำเนินงาน ดังนี้

#### ผลการดำเนินงานตามพันธกิจของหน่วยงาน

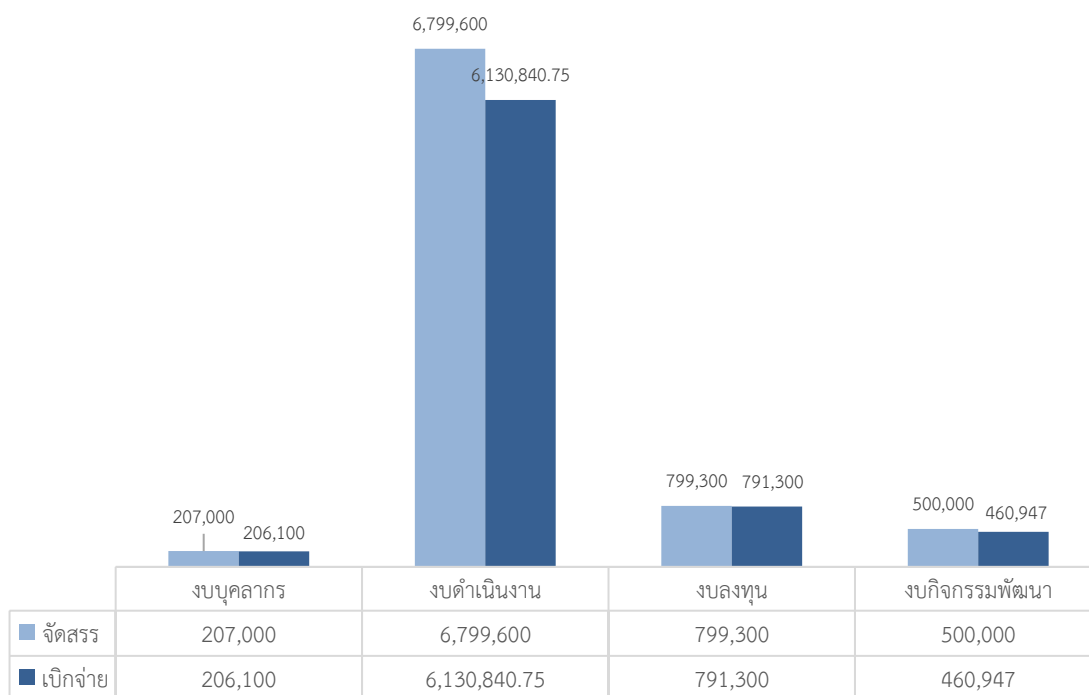
##### ด้านการบริหารงาน

การบริหารงบประมาณแบบมุ่งผลสัมฤทธิ์ เป็นแนวทางที่มุ่งเน้นการใช้เบิกจ่ายงบประมาณ ให้เกิดประสิทธิภาพ (Efficiency) และประสิทธิผล (Effectiveness) โดยเชื่อมโยงระหว่างแผนยุทธศาสตร์ ผลผลิต และผลลัพธ์ เพื่อให้เกิดความคุ้มค่าและสามารถตรวจสอบได้ตามหลักธรรมาภิบาล สำนักส่งเสริมวิชาการและงานทะเบียนได้ดำเนินการบริหารงบประมาณภายใต้กรอบ การวางแผน การจัดสรร การใช้จ่าย และการประเมินผล โดยเน้นการบริหารงบประมาณเชิงข้อมูล (Data-Driven) และใช้ระบบสารสนเทศในการติดตามความก้าวหน้าของโครงการอย่างต่อเนื่อง

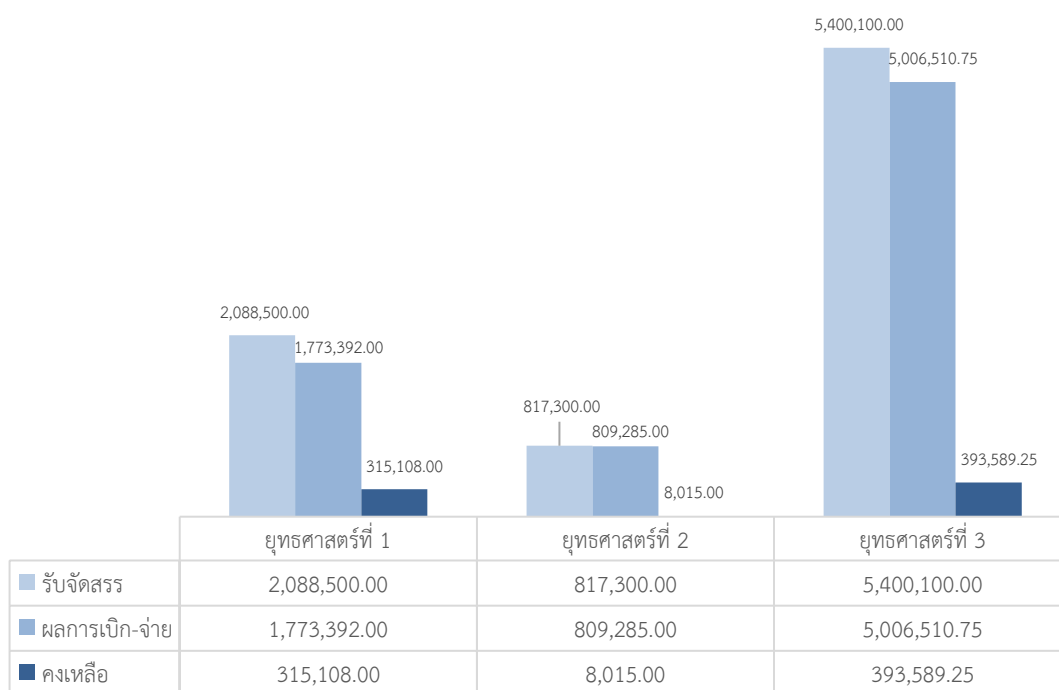
ผลการบริหารงานด้านการเงินและงบประมาณของสำนักส่งเสริมวิชาการและงานทะเบียน ปีงบประมาณ พ.ศ. 2568 นั้น งบประมาณที่ได้รับจัดสรรตามความจำเป็นเหมาะสม โดยความเห็นชอบจากที่ประชุมสภามหาวิทยาลัย และปรับแก้ไขตามข้อสั่งเกตและเสนอแนะ จากที่ประชุมคณะกรรมการติดตาม กำกับ งบประมาณมหาวิทยาลัยฯ เป็นจำนวนเงิน 7,275,900 บาท มีโครงการ/กิจกรรมตามแผนยุทธศาสตร์ของหน่วยงานจำนวน 16 โครงการ (35 กิจกรรมย่อย) มีการเบิกจ่ายงบประมาณตลอดปีงบประมาณ จำนวน 7,589,187.75 บาท (ข้อมูล ณ วันที่ 30 กันยายน 2568) อัตราความสำเร็จของการบริหารงบประมาณ คิดเป็นร้อยละ 91.37

#### ตารางที่ 1 ผลสัมฤทธิ์การเบิกจ่ายงบประมาณ จำแนกตามหมวดเงินงบประมาณ

| หมวดงบประมาณ                    | งบประมาณที่รับจัดสรร | งบประมาณที่เบิกจ่าย | ผลสัมฤทธิ์ (%) |
|---------------------------------|----------------------|---------------------|----------------|
| งบบุคลากร                       | 207,000              | 206,100             | 99.57          |
| งบดำเนินงาน                     | 6,799,600            | 6,130,840.75        | 90.16          |
| งบลงทุน                         | 799,300              | 791,300             | 99.00          |
| งบกิจกรรมพัฒนา                  | 500,000              | 460,947             | 92.19          |
| <b>รวมผลสัมฤทธิ์การเบิกจ่าย</b> | <b>8,305,900</b>     | <b>7,589,187.75</b> | <b>91.37</b>   |



แผนภูมิที่ 1 แสดงการเปรียบเทียบผลสัมฤทธิ์การเบิกจ่ายงบประมาณ จำแนกตามหมวดเงินงบประมาณ



แผนภูมิที่ 2 แสดงการเปรียบเทียบผลการบริหารงบประมาณ ประจำปีงบประมาณ พ.ศ. 2568  
จำแนกตามยุทธศาสตร์

การประกันคุณภาพภายใน ปีการศึกษา 2567 (สิงหาคม 2567-กรกฎาคม 2568) สำนักส่งเสริมวิชาการ และงานทะเบียน ได้ดำเนินการจัดเก็บข้อมูลตามตัวบ่งชี้ที่ได้รับมอบหมาย และจัดทำรายงานผลการดำเนินงานตามตัวบ่งชี้ และได้รับการประเมินคุณภาพ จากคณะกรรมการประเมินฯ ที่มีคุณสมบัติตามเกณฑ์การเป็นผู้ประเมินจาก คปภ. โดยมีผลการประเมินปรากฏดังตาราง

ตารางที่ 2 ผลการประเมินคุณภาพการศึกษาภายใน ระดับสำนัก ปีการศึกษา 2564-2567

| องค์ประกอบตัวบ่งชี้   | ผลการประเมิน (ปีการศึกษา) |                   |                   |
|---|---------------------------|-------------------|-------------------|
|   | 2565                      | 2566              | 2567              |
| ตัวบ่งชี้ที่ 5.2 การบริหารของหน่วยงานเพื่อการกำกับติดตามผลลัพธ์ตามพันธกิจ                     | 5 คะแนน                   | 5 คะแนน           | 5 คะแนน           |
| ตัวบ่งชี้ที่ 1 การรับสมัครนักศึกษาใหม่  | 5 คะแนน                   | 5 คะแนน           | 5 คะแนน           |
| ตัวบ่งชี้ที่ 2 ระดับความพึงพอใจของผู้ใช้สารสนเทศของหน่วยงาน                                   | 4.28 คะแนน                | 4.30 คะแนน        | 4.33 คะแนน        |
| ตัวบ่งชี้ที่ 3 ระดับความพึงพอใจการให้บริการในภาพรวม   | 4.68 คะแนน                | 4.88 คะแนน        | 4.93 คะแนน        |
| ตัวบ่งชี้ที่ 4 ระบบและกลไกการส่งเสริมการจัดการเรียนรู้แบบบูรณาการกับการทำงาน                  | 5 คะแนน                   | 5 คะแนน           | 5 คะแนน           |
| ตัวบ่งชี้ที่ 5 ระดับความสำเร็จของร้อยละเฉลี่ยถ่วงน้ำหนักในการรักษามาตรฐานระยะเวลาการให้บริการ | 5 คะแนน                   | 5 คะแนน           | 5 คะแนน           |
| <b>เฉลี่ยคะแนนรวม</b>   | <b>4.83 คะแนน</b>         | <b>4.86 คะแนน</b> | <b>4.88 คะแนน</b> |

**การบริหารงานบุคคล** หน่วยงานมีเป้าหมายเพื่อพัฒนาศักยภาพบุคลากรให้มีสมรรถนะสูง ตอบสนองต่อพันธกิจด้านการสนับสนุนการจัดการศึกษา การบริการวิชาการ และการส่งเสริมคุณภาพการบริหารจัดการภายในหน่วยงาน สามารถปฏิบัติงานได้อย่างมีประสิทธิภาพและสอดคล้องกับพันธกิจของมหาวิทยาลัย ภายใต้หลักการบริหารทรัพยากรบุคคลแบบมุ่งผลสัมฤทธิ์ (Performance-Based Human Resource Management) คือ “พัฒนาคนให้พร้อมกับการทำงาน พัฒนางานให้ตอบโจทย์องค์กร” ซึ่งเน้นการพัฒนาศักยภาพและสมรรถนะของบุคลากร ควบคู่กับการยกระดับคุณภาพกระบวนการทำงานอย่างเป็นระบบ โดยคำนึงถึงความเป็นธรรมความโปร่งใส และการสร้างแรงจูงใจเชิงบวกแก่บุคลากรในทุกๆระดับ ปีงบประมาณ พ.ศ. 2568 หน่วยงานมีผลการดำเนินงานด้านบุคลากร ดังนี้

ตารางที่ 3 อัตรากำลังจำแนกตามประเภทตำแหน่ง และกลุ่มงานที่สังกัด

| กลุ่มงาน                          | จำนวนบุคลากร |              |               |                    |                 | รวม       |
|-----------------------------------|--------------|--------------|---------------|--------------------|-----------------|-----------|
|                                   | ข้าราชการ    | ลูกจ้างประจำ | พนักงานราชการ | พนักงานมหาวิทยาลัย | ลูกจ้างชั่วคราว |           |
| กลุ่มงานบริหารสำนักงานผู้อำนวยการ | -            | -            | 1             | 4                  | 1               | 6         |
| กลุ่มงานทะเบียนและประมวลผล        | -            | -            | -             | 8                  | -               | 8         |
| กลุ่มงานส่งเสริมวิชาการ           | -            | 1            | -             | 5                  | -               | 6         |
| <b>รวมทั้งสิ้น</b>                | <b>-</b>     | <b>1</b>     | <b>1</b>      | <b>17</b>          | <b>1</b>        | <b>20</b> |

ตารางที่ 4 ผลการสนับสนุนการเข้าสู่ตำแหน่งที่สูงขึ้น

| กลุ่มงาน                          | ประเภทตำแหน่ง |          |               |          | รวม       |
|-----------------------------------|---------------|----------|---------------|----------|-----------|
|                                   | ปฏิบัติการ    | ชำนาญการ | ชำนาญการพิเศษ | อื่น ๆ   |           |
| กลุ่มงานบริหารสำนักงานผู้อำนวยการ | 6             | -        | -             | -        | 6         |
| กลุ่มงานทะเบียนและประมวลผล        | 5             | 3        | -             | -        | 8         |
| กลุ่มงานส่งเสริมวิชาการ           | 3             | 2        | -             | 1        | 6         |
| <b>รวมทั้งสิ้น</b>                | <b>14</b>     | <b>5</b> | <b>-</b>      | <b>1</b> | <b>20</b> |

การเสริมสร้างคุณธรรม จริยธรรมและจรรยาบรรณของบุคลากร จากนโยบายของมหาวิทยาลัยฯ ในการส่งเสริมให้บุคลากร ทั้งสายวิชาการ และสายสนับสนุนวิชาการ เกิดคุณลักษณะของการเป็นผู้มีคุณธรรม จริยธรรม และจรรยาบรรณ พร้อมทั้งมีการติดตามและประเมินผลด้านคุณธรรม จริยธรรม และจรรยาบรรณอย่างต่อเนื่อง ในส่วนของสำนักส่งเสริมวิชาการและงานทะเบียน สรุปเป็นหลักคุณธรรมและจริยธรรมที่บุคลากรสามารถนำไปปรับใช้ในการปฏิบัติงาน และมีผลการดำเนินงานตามนโยบายมหาวิทยาลัย ดังนี้

#### คุณธรรมในการทำงาน

1. ความมีสติสัมปชัญญะ: การควบคุมตนเองให้พร้อม มีสภาพตื่นตัวฉับไวในการรับรู้ทางประสาทสัมผัส การใช้ปัญญาและเหตุผลในการตัดสินใจที่จะประพฤติปฏิบัติในเรื่องต่าง ๆ ได้อย่างรอบคอบเหมาะสม และถูกต้อง
2. ความซื่อสัตย์สุจริต: การประพฤติปฏิบัติอย่างตรงไปตรงมาทั้งกาย วาจาและใจ ไม่คดโกง
3. ความขยันหมั่นเพียร: ความพยายามในการทำงานหรือหน้าที่ของตนเองอย่างแข็งขัน ด้วยความมุ่งมั่นเอาใจใส่อย่างจริงจังพยายามทำเรื่อยไปจนกว่างานจะสำเร็จ
4. ความมีระเบียบวินัย: แบบแผนที่วางไว้เพื่อเป็นแนวทางปฏิบัติและดำเนินการให้ถูกลำดับถูกที่มีความเรียบร้อย ถูกต้องเหมาะสมกับจรรยาบรรณ ข้อบังคับ ข้อตกลง กฎหมาย และศีลธรรม

5. ความรับผิดชอบ: ความเอาใจใส่มุ่งมั่นตั้งใจต่องาน หน้าที่ ด้วยความผูกพัน ความภาคภูมิใจ เพื่อให้งานสำเร็จตามจุดมุ่งหมายที่กำหนดไว้
6. ความมีน้ำใจ: ปราปรารถนาดี มิไม่ตรีจิตต้องการช่วยเหลือให้เพื่อนร่วมงาน หรือบุคคลทั่วไป ประสบความสุข และช่วยเหลือผู้อื่นให้พ้นทุกข์
7. ความประหยัด: การรู้จักใช้ รู้จักประหยัดเวลาตามความจำเป็น เพื่อให้ได้ประโยชน์อย่างคุ้มค่าที่สุด
8. ความสามัคคี: การที่ทุกคนมีความพร้อมทั้งกาย จิตใจ และความเป็นน้ำหนึ่งใจเดียวกัน มีจุดมุ่งหมายที่จะปฏิบัติงานให้ประสบความสำเร็จโดยไม่มีการเกี่ยงงอน

### จริยธรรมในการทำงาน

การทำงานหรือการประกอบอาชีพต่าง ๆ จะเน้นในเรื่องของจริยธรรมที่มีความแตกต่างกัน ดังนี้

1. ชำนาญในวิชาชีพของตน (มงคลชีวิตข้อที่ 8) เป็นการนำความรู้ที่เล่าเรียน ฝึกฝน อบรม มาปฏิบัติให้เกิดความชำนาญจนสามารถยึดเป็นอาชีพได้
2. ระเบียบวินัย (มงคลชีวิตข้อที่ 9) การฝึกกาย วาจาให้อยู่ในระเบียบวินัยที่สังคมหรือสถาบันวางไว้เป็นแบบแผน
3. กล่าววาจาดี คือ วจีสุจริต 4 ประการ ได้แก่ ความจริง คำประสานสามัคคี คำสุภาพ คำมีประโยชน์
4. ทำงานไม่คั่งค้างสับสน (มงคลชีวิตข้อที่ 14) ลักษณะการทำงานของคนโดยทั่วไป คือ การทำงานดีมีระเบียบ ทำงานเต็มฝีมือ และทำงานให้เสร็จ

**การติดตามผลการปฏิบัติงาน** ตามข้อบังคับมหาวิทยาลัยราชภัฏนครสวรรค์ ว่าด้วยหลักเกณฑ์วิธีและเงื่อนไขการเลื่อนเงินเดือนข้าราชการพลเรือนในสถาบันอุดมศึกษาสังกัดมหาวิทยาลัยราชภัฏนครสวรรค์ พ.ศ. 2554 และข้อบังคับมหาวิทยาลัยราชภัฏนครสวรรค์ ว่าด้วยการบริหารงานบุคคลสำหรับพนักงานในสถาบันอุดมศึกษา สังกัดมหาวิทยาลัยราชภัฏนครสวรรค์ พ.ศ. 2554 สำนักส่งเสริมวิชาการและงานทะเบียน ได้สนับสนุนให้บุคลากรภายในสำนัก ได้จัดทำรายงานผลการปฏิบัติงาน ตามเกณฑ์ที่มหาวิทยาลัยกำหนด แบ่งออกเป็น 2 รอบระยะตามปีงบประมาณ คือ

ระยะเวลาการดำเนินงาน 6 เดือนแรกเริ่มวันที่ 1 ตุลาคม ถึงวันที่ 31 มีนาคม

ระยะเวลาการดำเนินงาน 6 เดือนหลังเริ่มวันที่ 1 เมษายน ถึงวันที่ 30 กันยายน

ตามประกาศมหาวิทยาลัยราชภัฏนครสวรรค์ เรื่อง มาตรฐานการกำหนดตำแหน่งและคุณสมบัติ เฉพาะตำแหน่ง หน้าที่ ความรับผิดชอบ ลักษณะงานที่ต้องปฏิบัติของพนักงานในสถาบันอุดมศึกษา สังกัดมหาวิทยาลัยราชภัฏนครสวรรค์ พ.ศ. 2554 สำนักส่งเสริมวิชาการและงานทะเบียน ได้ประชุมบุคลากรภายในหน่วยงานเพื่อจัดทำคู่มือการปฏิบัติงาน (กระบวนการ) เพื่ออธิบายถึงลักษณะงานแต่ละงานที่แต่ละบุคคลต้องปฏิบัติตามภารกิจหลักของตำแหน่งงานของตน เพื่อให้บุคลากรทราบขอบข่ายหน้าที่ที่รับผิดชอบ และสามารถปฏิบัติงานได้อย่างมีประสิทธิภาพมากยิ่งขึ้น นอกจากนี้ยังมีรูปแบบการติดตามผลปฏิบัติงานของบุคลากร ผ่านรายงานการดำเนินงานกิจกรรมโครงการตามแผนปฏิบัติราชการประจำปี รอบ 6 เดือน และรอบ 12 เดือน รวมถึงการติดตามผลการปฏิบัติงานผ่านการประชุมหน่วยงานเป็นประจำทุกเดือน

## ด้านหลักสูตรและแผนการเรียน

การประสานงานหลักสูตรการสอน สำนักส่งเสริมวิชาการและงานทะเบียน (กลุ่มงานส่งเสริมวิชาการ) เป็นหน่วยงานกลางในการประสานงานด้านหลักสูตรการสอน ในการพิจารณาปรับรับหลักสูตร และการเปลี่ยนแปลงแก้ไขรายละเอียดของหลักสูตร เพื่อให้การดำเนินงานต่าง ๆ ที่เกี่ยวข้องกับหลักสูตรเป็นไปด้วยความเรียบร้อย ถูกต้องตามแนวปฏิบัติที่ สป.อว. กำหนด มหาวิทยาลัยฯ มีหลักสูตรที่เปิดทำการสอนในแต่ละปีการศึกษา ดังนี้

ตารางที่ 5 จำนวนหลักสูตรที่เปิดสอนปีการศึกษา 2565-2568

| หน่วยงาน                                   | จำนวนหลักสูตรที่เปิดสอน (ปีการศึกษา) |           |           |           |
|--|--------------------------------------|-----------|-----------|-----------|
|  | 2565                                 | 2566      | 2567      | 2568      |
| คณะครุศาสตร์                               | 8                                    | 9         | 9         | 11        |
| คณะมนุษยศาสตร์และสังคมศาสตร์               | 11                                   | 10        | 11        | 10        |
| คณะวิทยาศาสตร์และเทคโนโลยี                 | 9                                    | 13        | 13        | 9         |
| คณะวิทยาการจัดการ                          | 7                                    | 7         | 6         | 6         |
| คณะเทคโนโลยีการเกษตรและเทคโนโลยีอุตสาหกรรม | 9                                    | 9         | 9         | 11        |
| บัณฑิตศึกษา                                | 8                                    | 9         | 8         | 8         |
| <b>รวมทั้งสิ้น</b>                         | <b>52</b>                            | <b>58</b> | <b>56</b> | <b>55</b> |

หมายเหตุ ข้อมูลจากระบบงานทะเบียนนักศึกษา [http://regis.nsr.u.ac.th/new/info/static/number\\_students/result\\_students.php](http://regis.nsr.u.ac.th/new/info/static/number_students/result_students.php)  
ณ วันที่ 30 กันยายน 2568

การส่งเสริมการจัดการศึกษาเชิงบูรณาการการเรียนรู้กับการทำงาน ตามยุทธศาสตร์ของมหาวิทยาลัยฯ ที่มีมาตรการส่งเสริมให้หลักสูตรจัดการเรียนการสอนที่บูรณาการรายวิชา ร่วมกับการปฏิบัติงานจริงในสถานประกอบการหรือสหกิจศึกษา เพื่อพัฒนาสมรรถนะในการเป็นผู้ประกอบการ ตลอดจนพัฒนาทักษะที่จำเป็นในการปฏิบัติงานจริง เมื่อจบการศึกษาให้นักศึกษาทุกชั้นปีตามความเหมาะสมของหลักสูตรและสาขาวิชา โดยในปีการศึกษา 2567 มีนักศึกษาตามแผนสหกิจศึกษา จำนวน 603 คน (นับเฉพาะนักศึกษาที่ลงทะเบียนสหกิจศึกษา และฝึกประสบการณ์วิชาชีพรู) และมีองค์กรผู้ใช้บัณฑิตที่ร่วมการจัดสหกิจศึกษา จำนวน 209 หน่วยงาน

ตารางที่ 6 จำนวนนักศึกษาที่ลงทะเบียนรายวิชาฝึกประสบการณ์ในรูปแบบต่างๆ ปีการศึกษา 2566 - 2567

| ประเภท                 | จำนวนนักศึกษา CWIE (ปีการศึกษา) |                      |
|------------------------|---------------------------------|----------------------|
|                        | 2566                            | 2567                 |
| ฝึกประสบการณ์วิชาชีพรู | 891 (60.78 %)                   | 901 (59.91 %)        |
| ฝึกประสบการณ์วิชาชีพรู | 462 (31.51 %)                   | 444 (29.52 %)        |
| ฝึกสหกิจศึกษา          | 113 (7.71 %)                    | 159 (10.57 %)        |
| <b>รวม</b>             | <b>1,466 (100 %)</b>            | <b>1,504 (100 %)</b> |

หมายเหตุ ข้อมูลจากระบบ CWIE DB ณ วันที่ 24 กันยายน 2568

ตารางที่ 7 จำนวนหลักสูตรที่จัดการเรียนการสอนแบบบูรณาการกับการทำงาน (CWIE) ปีการศึกษา 2567

| หน่วยงาน                                   | จำนวนหลักสูตร | จำนวนที่จัด CWIE | ร้อยละ       |
|--|---------------|------------------|--------------|
| คณะครุศาสตร์                               | 9             | 9                | 100.00       |
| คณะมนุษยศาสตร์และสังคมศาสตร์               | 15            | 2                | 13.33        |
| คณะวิทยาศาสตร์และเทคโนโลยี                 | 15            | 9                | 60.00        |
| คณะวิทยาการจัดการ                          | 10            | 0                | 0.00         |
| คณะเทคโนโลยีการเกษตรและเทคโนโลยีอุตสาหกรรม | 18            | 10               | 55.56        |
| <b>รวม</b>                                 | <b>55</b>     | <b>27</b>        | <b>49.09</b> |

หมายเหตุ ข้อมูลจากระบบ CWIE DB ณ วันที่ 24 กันยายน 2568

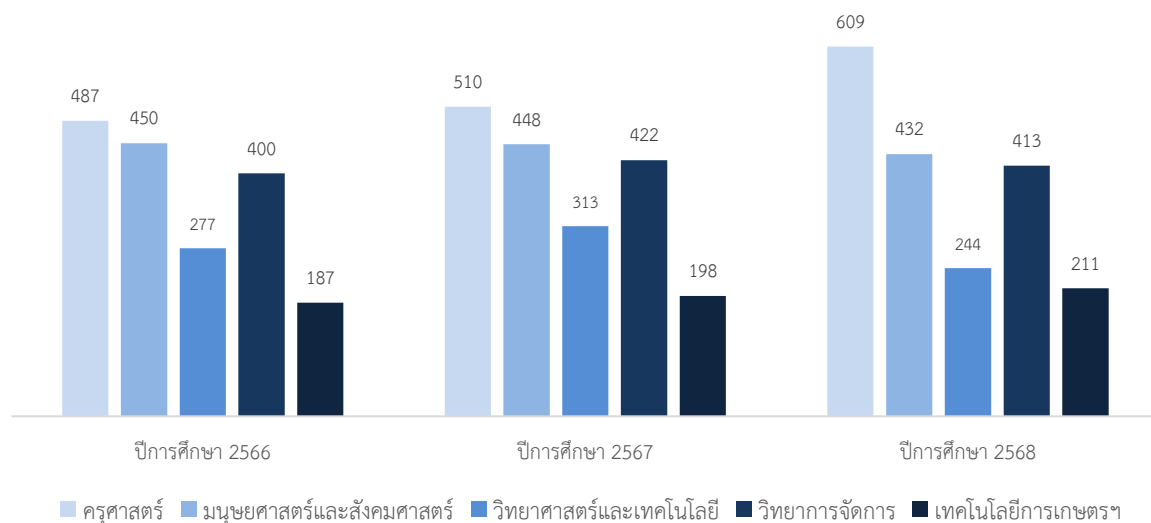
### ด้านนักศึกษาปัจจุบันและผู้สำเร็จการศึกษา

สารสนเทศทางการศึกษา ข้อมูลด้านนักศึกษาปัจจุบันและผู้สำเร็จการศึกษา เป็นภารกิจสำคัญของหน่วยงานที่เกี่ยวข้องกับงานทะเบียนและประมวลผลทางการศึกษา ซึ่งมีบทบาทโดยตรงในการบริหารจัดการข้อมูลนักศึกษาให้มีความถูกต้อง ครบถ้วน และเป็นปัจจุบัน เพื่อสามารถแสดงภาพรวมของจำนวนและโครงสร้างของนักศึกษาในแต่ละปีการศึกษา รวมทั้งเป็นปัจจัยพื้นฐานในการติดตามความก้าวหน้าทางการศึกษา การวางแผนพัฒนาหลักสูตร และการประเมินประสิทธิผลของกระบวนการจัดการเรียนการสอน นอกจากนี้ ข้อมูลผู้สำเร็จการศึกษายังมีความสำคัญในเชิงนโยบาย เพราะสามารถใช้ประเมินผลสัมฤทธิ์ของการดำเนินงานตามเป้าหมายด้านการผลิตบัณฑิตของมหาวิทยาลัย ตลอดจนเป็นข้อมูลสนับสนุนต่อการประกันคุณภาพการศึกษาในระดับหลักสูตรและระดับสถาบัน เพื่อใช้ในการปรับปรุงและพัฒนาการบริหารจัดการให้มีความสอดคล้องกับยุทธศาสตร์ของมหาวิทยาลัยราชภัฏนครสวรรค์ที่มุ่งผลิตบัณฑิตให้มีคุณภาพตรงตามความต้องการของท้องถิ่นและสังคม

ตารางที่ 8 จำนวนนักศึกษาระดับปริญญาตรี ภาคปกติ ปีการศึกษา 2566 – 2568

| ที่ | คณะ  | ปีที่เข้าศึกษา |              |              | รวม          |
|-----|--|----------------|--------------|--------------|--------------|
|     |  | 2566           | 2567         | 2568         |              |
| 1   | คณะครุศาสตร์                               | 487            | 510          | 609          | 1,606        |
| 2   | คณะมนุษยศาสตร์และสังคมศาสตร์               | 450            | 448          | 432          | 1,330        |
| 3   | คณะวิทยาศาสตร์และเทคโนโลยี                 | 277            | 313          | 244          | 834          |
| 4   | คณะวิทยาการจัดการ                          | 400            | 422          | 413          | 1,235        |
| 5   | คณะเทคโนโลยีการเกษตรและเทคโนโลยีอุตสาหกรรม | 187            | 198          | 211          | 596          |
|     | <b>รวม</b>                                 | <b>1,755</b>   | <b>1,801</b> | <b>1,909</b> | <b>5,601</b> |

หมายเหตุ ข้อมูลจากระบบงานทะเบียนและประมวลผล (<https://regis.nsruc.ac.th/>) ณ วันที่ 27 กันยายน 2568



แผนภูมิที่ 3 แสดงสถิติจำนวนนักศึกษาใหม่ตามโครงการส่งเสริมการผลิตบัณฑิต ภาคปกติ

ตารางที่ 9 จำนวนนักศึกษาระดับปริญญาตรี ภาค กศ.บป. ปีการศึกษา 2566 – 2568

| ที่ | คณะ  | ปีการศึกษา |      |      | รวม |
|-----|--|------------|------|------|-----|
|     |  | 2566       | 2567 | 2568 |     |
| 1   | คณะมนุษยศาสตร์และสังคมศาสตร์               | 79         | 77   | 22   | 178 |
| 2   | คณะวิทยาการจัดการ                          | 40         | -    | 13   | 53  |
| 3   | คณะเทคโนโลยีการเกษตรและเทคโนโลยีอุตสาหกรรม | 17         | 13   | -    | 30  |
| รวม |  | 136        | 90   | 35   | 261 |

หมายเหตุ ข้อมูลจากระบบงานทะเบียนและประมวลผล (<https://regis.nsr.u.ac.th/>) ณ วันที่ 27 กันยายน 2568

ตารางที่ 10 จำนวนนักศึกษาระดับบัณฑิตศึกษา ปีการศึกษา 2566 – 2568

| ที่ | คณะ                          | ปีการศึกษา |      |      | รวม |
|-----|------------------------------|------------|------|------|-----|
|     |                              | 2566       | 2567 | 2568 |     |
| 1   | คณะครุศาสตร์                 | 344        | 183  | 149  | 676 |
| 2   | คณะมนุษยศาสตร์และสังคมศาสตร์ | 18         | 21   | 30   | 69  |
| 3   | คณะวิทยาศาสตร์และเทคโนโลยี   | 4          | 12   | -    | 16  |
| 4   | คณะวิทยาการจัดการ            | 5          | 14   | 17   | 36  |
| รวม |                              | 371        | 230  | 196  | 797 |

หมายเหตุ ข้อมูลจากระบบงานทะเบียนและประมวลผล (<https://regis.nsr.u.ac.th/>) ณ วันที่ 27 กันยายน 2568

ตารางที่ 11 จำนวนผู้สำเร็จการศึกษา ปีการศึกษา 2566 – 2568

| ที่ | คณะ  | ปีที่สำเร็จการศึกษา |       |       | รวม   |
|-----|--|---------------------|-------|-------|-------|
|     |  | 2566                | 2567  | 2568  |       |
| 1   | คณะครุศาสตร์                               | 808                 | 384   | 355   | 1,547 |
| 2   | คณะมนุษยศาสตร์และสังคมศาสตร์               | 280                 | 333   | 359   | 972   |
| 3   | คณะวิทยาศาสตร์และเทคโนโลยี                 | 144                 | 234   | 249   | 627   |
| 4   | คณะวิทยาการจัดการ                          | 279                 | 266   | 237   | 782   |
| 5   | คณะเทคโนโลยีการเกษตรและเทคโนโลยีอุตสาหกรรม | 139                 | 142   | 125   | 406   |
| รวม |  | 1,650               | 1,359 | 1,325 | 4,334 |

หมายเหตุ ข้อมูลจากระบบงานทะเบียนและประมวลผล (<https://regis.nsr.u.ac.th/>) ณ วันที่ 27 กันยายน 2568

ตารางที่ 12 จำนวนนักศึกษาที่ได้รับทุนสนับสนุน จำแนกตามปีการศึกษา

| ปีการศึกษา    | รับทุน | คงอยู่ | ลาออก | รวม |
|---------------|--------|--------|-------|-----|
| 2564 (ปี 5/2) | 5      | 5      | -     | 10  |
| 2565 (ปี 4)   | 6      | 5      | 1     | 11  |
| 2566 (ปี 3)   | 4      | 3      | 1     | 8   |
| 2567 (ปี 2)   | 5      | 5      | -     | 10  |
| 2568 (ปี 1)   | 5      | 5      | -     | 10  |
| รวม           | 25     | 23     | 2     | 25  |

หมายเหตุ ข้อมูลการเบิกจ่าย ณ สิ้นปีงบประมาณ พ.ศ. 2568

### ด้านการพัฒนาระบบงานให้บริการ

**การพัฒนาระบบอำนวยความสะดวกให้แก่นักศึกษา/อาจารย์** การพัฒนาระบบการให้บริการด้านงานทะเบียน ให้มีความหลากหลาย รองรับการเปลี่ยนแปลงทางสังคม และวัฒนธรรม ซึ่งนิยมนำสื่ออิเล็กทรอนิกส์ และโซเชียลมีเดียเข้ามาเป็นส่วนหนึ่งในการติดต่อสื่อสาร การติดตามข้อมูลข่าวสารในกิจกรรมต่าง ๆ รวมทั้งในแวดวงของการศึกษา ได้มีสื่อออนไลน์แบบต่าง ๆ เข้ามามีส่วนร่วมในการให้บริการแก่ผู้มีส่วนได้ส่วนเสียมากยิ่งขึ้น สำนักส่งเสริมวิชาการและงานทะเบียน จึงปรับปรุงรูปแบบการให้บริการที่สามารถเผยแพร่ และดำเนินการผ่านระบบออนไลน์ ทั้งในส่วนองงานทะเบียนและประมวลผล งานหลักสูตรและแผนการเรียน

**การพัฒนาระบบสนับสนุนการปฏิบัติงานของบุคลากร** จากการพัฒนาการให้บริการ ผู้มีส่วนได้ส่วนเสีย ในส่วนของการสนับสนุนปฏิบัติงานของบุคลากรจึงมีความจำเป็นที่ต้องพัฒนาควบคู่ไปพร้อมกัน เพื่อให้การดำเนินงานตามพันธกิจและภารกิจของหน่วยงานบรรลุเป้าหมายที่ตั้งไว้ ก้าวสู่การเป็น Smart Organization ในยุคที่ประเทศไทยเปลี่ยนผ่านไปสู่การเป็น Thailand 4.0 ภายใต้สถานการณ์ที่เปลี่ยนแปลงไปอย่างรวดเร็ว หน่วยงานได้มีแนวคิดในการนำเทคโนโลยีมาใช้ในการสนับสนุนการปฏิบัติงาน

ตารางที่ 13 สรุปผลการประเมินความพึงพอใจผู้รับบริการที่มีต่อการให้บริการของหน่วยงาน

| คุณภาพการให้บริการ (Service of Quality)                                       | ผลการประเมิน |
|---|--------------|
| 1. การบริการที่จับต้องได้เป็นรูปธรรม (Tangibles)                              | 4.93         |
| 2. การบริการที่ไวใจได้ ถูกต้องแม่นยำ (Reliability)                            | 4.93         |
| 3. ความมุ่งมั่นเต็มใจในการให้บริการ (Responsiveness)                          | 4.92         |
| 4. ให้บริการด้วยความรู้ความชำนาญและสร้างความเชื่อมั่นแก่ลูกค้า (Assurance)    | 4.93         |
| 5. ให้บริการด้วยความเอาใจใส่ลูกค้า/ผู้รับบริการ ให้ความสำคัญกับลูกค้ารายบุคคล | 4.92         |

### ผลการดำเนินงานตามแผนปฏิบัติการประจำปี

เป็นการดำเนินงานตามแผนปฏิบัติการประจำปี ที่ได้จากการทบทวนผลการดำเนินงานจากแผนปฏิบัติการของปีที่ผ่านมา ความต้องการของผู้มีส่วนได้ส่วนเสียของหน่วยงาน นโยบายการพัฒนาหน่วยงาน รวมถึงกิจกรรมที่สนองนโยบายของมหาวิทยาลัย จากความร่วมมือของบุคลากรภายในหน่วยงาน ภายใต้โครงการอบรมเชิงปฏิบัติการทบทวนแผนยุทธศาสตร์ และแผนปฏิบัติการประจำปี เพื่อจัดทำแผนยุทธศาสตร์ระยะยาว 5 ปี พ.ศ. 2566-2570 และแผนปฏิบัติการประจำปีงบประมาณ พ.ศ. 2568 หน่วยงานได้ทบทวนยุทธศาสตร์การดำเนินงาน ทั้ง 3 ประเด็นตามบริบทของหน่วยงานในสภาพการณ์ปัจจุบัน พร้อมทั้งกำหนดกิจกรรม / โครงการในการขับเคลื่อนยุทธศาสตร์ให้บรรลุผลสำเร็จเป็นไปตามเป้าหมายที่กำหนดไว้ทั้งสิ้นจำนวน 16 โครงการ ผลสำเร็จของการดำเนินโครงการ (พิจารณาจากผลการดำเนินโครงการ/กิจกรรมที่กำหนดไว้ตามแผนปฏิบัติการฯ ที่บรรลุเป้าหมาย) คิดเป็นร้อยละ 91.43 และมีผลสำเร็จของตัวชี้วัดตามแผนปฏิบัติการ (จำนวน 14 ตัวชี้วัด บรรลุเป้าหมาย จำนวน 16 ตัวชี้วัด) คิดเป็นร้อยละ 87.50 มีรายละเอียดจำแนกตามประเด็นยุทธศาสตร์ ดังนี้

ตารางที่ 14 สรุปผลการดำเนินงานตามแผนปฏิบัติการประจำปีงบประมาณ พ.ศ. 2568

| ประเด็นยุทธศาสตร์สำนักฯ  | ตัวชี้วัด | สถานะ     |          | ผลสำเร็จ     | จำนวนกิจกรรม/โครงการ | สถานะ     |          | ผลสำเร็จ     |
|--|-----------|-----------|----------|--------------|----------------------|-----------|----------|--------------|
|  |           | บรรลุ     | ไม่บรรลุ |              |                      | บรรลุ     | ไม่บรรลุ |              |
| ยุทธศาสตร์ที่ 1 สนับสนุนการจัดการศึกษา ระดับปริญญาตรี ระดับบัณฑิตศึกษา และการเรียนรู้ตลอดชีวิต | 8         | 7         | 1        | 87.50        | 13                   | 12        | 1        | 92.31        |
| ยุทธศาสตร์ที่ 2 พัฒนาระบบการให้บริการผู้มีส่วนได้ส่วนเสียด้วยเทคโนโลยี สู่นวัตกรรมการให้บริการ | 3         | 3         | 0        | 100.00       | 4                    | 4         | 0        | 100.00       |
| ยุทธศาสตร์ที่ 3 ยกระดับความเป็นธรรมาภิบาล และการจัดการองค์กรที่มีคุณภาพ                        | 5         | 4         | 1        | 80.00        | 18                   | 16        | 2        | 88.89        |
| <b>รวม</b>   | <b>16</b> | <b>14</b> | <b>2</b> | <b>87.50</b> | <b>35</b>            | <b>32</b> | <b>3</b> | <b>91.43</b> |

## ยุทธศาสตร์ที่ 1 สนับสนุนการจัดการศึกษาระดับปริญญาตรี ระดับบัณฑิตศึกษาและการเรียนรู้ตลอดชีวิต

ยุทธศาสตร์ที่สนับสนุนการจัดการศึกษา และงานตามพันธกิจของมหาวิทยาลัย ให้การจัดการเรียนการสอนให้มีรูปแบบและวิธีการที่หลากหลาย ตามสภาวะการณ์ของสังคมและค่านิยมที่เปลี่ยนแปลงไป ด้วยการพัฒนาปัจจัยที่เกี่ยวข้อง ได้แก่ ส่งเสริมการพัฒนา/ปรับปรุงหลักสูตร ให้เป็นไปตามแนวปฏิบัติในการพัฒนาหลักสูตรที่มหาวิทยาลัยกำหนด และสอดคล้องกับเกณฑ์มาตรฐานหลักสูตรจากสำนักงานคณะกรรมการมาตรฐานการอุดมศึกษา การพัฒนาสิ่งสนับสนุนการจัดการเรียนการสอน เพื่อเพิ่มศักยภาพการเรียนรู้ของผู้เรียน พัฒนาคุณภาพการจัดการเรียนการสอน และการฝึกประสบการณ์วิชาชีพที่ได้มาตรฐาน รวมทั้งการสร้างความรู้ความเข้าใจให้แก่คณาจารย์คณะต่าง ๆ ในการพัฒนาศักยภาพด้านการเรียนการสอน โดยมีเป้าประสงค์เชิงยุทธศาสตร์ เพื่อให้การจัดการศึกษาของมหาวิทยาลัย มีมาตรฐานเป็นที่ยอมรับในระดับชาติและนานาชาติ

### ผลการดำเนินกิจกรรมโครงการตามประเด็นยุทธศาสตร์

ยุทธศาสตร์ที่ 1 ได้รับความสนับสนุนงบประมาณสนับสนุนการดำเนินยุทธศาสตร์ จำนวน 2,088,5000 บาท มีการเบิกจ่าย ณ สิ้นปีงบประมาณ จำนวน 1,780,618 บาท คิดเป็นร้อยละ 85.26 โดยมีกิจกรรม/โครงการสนับสนุนการดำเนินงานตามยุทธศาสตร์ จำนวน 13 กิจกรรม/โครงการ มีผลสำเร็จของการดำเนินงาน คิดเป็นร้อยละ 92.31 จำนวนตัวชี้วัดทั้งหมด 8 ตัวชี้วัด บรรลุตามเป้าหมายจำนวน 7 ตัวชี้วัด คิดเป็นร้อยละ 87.50 มีรายละเอียดกิจกรรม โครงการกิจกรรมเด่น ดังนี้

#### 1. โครงการส่งเสริมการผลิตบัณฑิตภาคปกติ

สำนักส่งเสริมวิชาการและงานทะเบียน ซึ่งเป็นหน่วยงานหลักในการดำเนินการรับสมัครนักศึกษาใหม่ร่วมกับคณะต่างๆ ภายในมหาวิทยาลัย จากภารกิจดังกล่าวมีความจำเป็นอย่างยิ่งในสร้างเครือข่ายการดำเนินงานและความสัมพันธ์ที่ระหว่างมหาวิทยาลัยกับโรงเรียน ในเขตพื้นที่บริการและพื้นที่ใกล้เคียง เพื่อแลกเปลี่ยนข้อมูลข่าวสารด้านการศึกษา วิชาการ ข้อมูลแหล่งทุนการศึกษา ตลอดจนหลักสูตรการสอนที่เปิดรับนักศึกษาใหม่ในปีการศึกษา 2568 มีผลสำเร็จของการดำเนินโครงการ ดังนี้

#### ตารางที่ 15 โรงเรียนเครือข่ายการรับสมัครนักศึกษาและการประชาสัมพันธ์หลักสูตร ปีการศึกษา 2568

| ที่ | โรงเรียน                      | ที่ | โรงเรียน                               |
|-----|-------------------------------|-----|--|
| 1   | โรงเรียนแม่वंกัพิทยาคม        | 14  | โรงเรียนวังเมืองชนประสิทธิ์วิทยาคม     |
| 2   | โรงเรียนพระบางวิทยา           | 15  | โรงเรียนชุมแสงชนูทิศ                   |
| 3   | โรงเรียนโกรกพระ               | 16  | โรงเรียนเทศบาลวัดวรนาถบรรพต            |
| 4   | โรงเรียนเขาทองพิทยาคม         | 17  | โรงเรียนดงเสือเหลืองพิทยาคม            |
| 5   | โรงเรียนทับกฤชพัฒนา           | 18  | โรงเรียนทหารอากาศอนุสรณ์               |
| 6   | โรงเรียนการุ้งวิทยาคม         | 19  | โรงเรียนทองกลางวิทยาคม                 |
| 7   | โรงเรียนอุลิตไพบูลย์ชนูปถัมภ์ | 20  | โรงเรียนองค์การบริหารส่วนจังหวัดชัยนาท |

| ที่ | โรงเรียน                       | ที่ | โรงเรียน                      |
|-----|--------------------------------|-----|-------------------------------|
| 8   | โรงเรียนหนองขาหย่างวิทยา       | 21  | โรงเรียนตากฟ้าวิชาประสิทธิ์   |
| 9   | โรงเรียนบ้านทุ่งนาวิทยา        | 22  | โรงเรียนเซนต์โยเซฟนครสวรรค์   |
| 10  | โรงเรียนระหานวิทยา             | 23  | โรงเรียนบรรพตพิสัยพิทยาคม     |
| 11  | โรงเรียนเทศบาลวัดจอมคีรีนาคพรต | 24  | โรงเรียนบ้านแก่งच्छชวลิตวิทยา |
| 12  | โรงเรียนพยุหะพิทยาคม           | 25  | โรงเรียนโพธิสารศึกษา          |
| 13  | โรงเรียนเขากะลาพิทยาคม         |     |                               |

ตารางที่ 16 ผลการรับสมัครนักศึกษาใหม่ ภาคปกติ ปีการศึกษา 2568

| ที่         | คณะ  | รอบที่ 1 | รอบที่ 2 | รอบที่ 3 | รวม   |
|-------------|--|----------|----------|----------|-------|
| 1           | คณะครุศาสตร์                               | 0        | 463      | 148      | 611   |
| 2           | คณะมนุษยศาสตร์และสังคมศาสตร์               | 178      | 108      | 172      | 458   |
| 3           | คณะวิทยาศาสตร์และเทคโนโลยี                 | 126      | 76       | 88       | 290   |
| 4           | คณะวิทยาการจัดการ                          | 185      | 138      | 126      | 449   |
| 5           | คณะเทคโนโลยีการเกษตรและเทคโนโลยีอุตสาหกรรม | 102      | 65       | 80       | 247   |
| รวมทั้งสิ้น |  | 591      | 850      | 614      | 2,055 |

หมายเหตุ ข้อมูล ณ วันที่ 9 มิถุนายน 2568 (วันสุดท้ายก่อนเปิดภาคการศึกษา)

ตารางที่ 17 ผลการประเมินการสื่อสารและการเข้าถึงการรับสมัคร (N = 1,137)

| สื่อที่เลือกใช้กับกลุ่มเป้าหมาย              | อัตราการเข้าถึงสื่อ/กิจกรรม |
|--|-----------------------------|
| Facebook: DEKNSRU                            | 344 (30.26%)                |
| ป้ายประชาสัมพันธ์                            | 123 (10.82%)                |
| วิดีโอประชาสัมพันธ์ทุกหลักสูตรของมหาวิทยาลัย | 278 (24.45%)                |
| LINE: @deknsru                               | 285 (25.07%)                |
| กิจกรรมประชาสัมพันธ์และแนะแนวการศึกษา        | 107 (9.41%)                 |
| สรุปรวม                                      | 1,137 (100%)                |

## 2. โครงการทุนวิทยาศาสตร์ราชภัฏนครสวรรค์

เป็นทุนการศึกษาที่สนับสนุนส่งเสริมให้นักเรียนในเขตจังหวัดนครสวรรค์ อุทัยธานี และชัยนาทที่มีผลการเรียนดีเข้าศึกษาต่อทางด้านวิทยาศาสตร์ ในมหาวิทยาลัยเพิ่มมากขึ้นตามยุทธศาสตร์ของมหาวิทยาลัย เพื่อสร้างบุคลากรที่มีความเป็นเลิศทางวิชาการ และพัฒนาศักยภาพในการปฏิบัติการกิจด้านต่าง ๆ ของมหาวิทยาลัยให้เกิดประสิทธิภาพ โดยนักเรียนที่ผ่านเกณฑ์การขอรับทุนการศึกษา จะได้รับเงินสนับสนุนจากมหาวิทยาลัยปีละ 10,000 บาท ปีงบประมาณ 2568 มีนักศึกษาได้รับทุนสนับสนุนจำนวน 23 ราย รายละเอียดดังตาราง

ตารางที่ 18 จำนวนนักศึกษาที่ได้รับทุนสนับสนุน ปีงบประมาณ พ.ศ. 2568

| ปีการศึกษา            | จำนวนทุน (คน) | งบประมาณรวม    |
|-----------------------|---------------|----------------|
| ภาคการศึกษาที่ 2567/1 | 4             | 20,000         |
| ภาคการศึกษาที่ 2567/2 | 17            | 85,000         |
| ภาคการศึกษาที่ 2568/1 | 16            | 80,000         |
| <b>รวมทั้งสิ้น</b>    | <b>37</b>     | <b>185,000</b> |

**3. โครงการ ปรับปรุงและพัฒนาหลักสูตรในอนาคต/หลักสูตรตอบสนองการพัฒนาวิทยาศาสตร์ เทคโนโลยี และนวัตกรรม กิจกรรมพัฒนาหลักสูตรด้วยแนวคิด/กระบวนการ Cooperative and Work Integrated Education (CWIE) และ CWIE DAY ครั้งที่ 2 และการสร้างเครือข่ายความร่วมมือกับสถานประกอบการ**

จัดกิจกรรมจัดแข่งขันประกวดผลงานนักศึกษาการศึกษาเชิงบูรณาการกับการทำงานและสหกิจศึกษา ระดับมหาวิทยาลัย เมื่อวันที่ 19 มีนาคม พ.ศ. 2568 จัดที่มหาวิทยาลัยราชภัฏนครสวรรค์ โดยมีเข้าร่วมจำนวน 50 คน โดยแบ่งเป็น คณะกรรมการตัดสิน CWIE จำนวน 17 คน นักศึกษาที่ส่งผลงานเข้าประกวดจำนวน 33 คน จำนวนชิ้นงานที่เข้าร่วมประกวด 32 ผลงาน ผลงานที่ได้รับรางวัล จำนวน 20 ผลงาน โดยนำมาจัดแสดงผลงานในกิจกรรมโครงการการลงนามความร่วมมือ (MOU) ว่าด้วยการสนับสนุนการจัดการศึกษาแบบสหกิจศึกษา และการศึกษาเชิงบูรณาการกับการทำงาน (Cooperative and Work Integrated Education: CWIE) ระหว่างมหาวิทยาลัยราชภัฏนครสวรรค์กับสถานประกอบการทั้งภาครัฐและภาคเอกชน เมื่อวันที่ 30 เมษายน พ.ศ. 2568 ภายในงานประกอบด้วยกิจกรรม 2 ส่วนได้แก่ 1) การลงนามข้อตกลงความร่วมมือกับสถานประกอบการ และนิทรรศการแสดงผลงานของนักศึกษา CWIE

**ยุทธศาสตร์ที่ 2 พัฒนาระบบการให้บริการผู้มีส่วนได้ส่วนเสียด้วยเทคโนโลยีสู่นวัตกรรมการให้บริการ**

“ส่งเสริมวิชาการ รักษามาตรฐาน บริการด้วยใจ ทันสมัยในเทคโนโลยี” คือปรัชญาที่ใช้เป็นหลักในการดำเนินงาน พัฒนางานให้บริการของหน่วยงานอย่างต่อเนื่อง และสอดคล้องกับพันธกิจหลักของสำนักส่งเสริมวิชาการและงานทะเบียน ที่เป็นหน่วยงานสนับสนุนการจัดการศึกษาของมหาวิทยาลัย และสนับสนุนการดำเนินงานด้านวิชาการ จากหน้าที่ดังกล่าวหน่วยงานได้เล็งเห็นความสำคัญของคุณภาพการให้บริการให้ผู้รับบริการได้รับความพึงพอใจสูงสุด โดยส่งเสริมให้ทุกกระบวนการได้รับการพัฒนามาตรฐาน หน่วยงานจึงได้จัดสรรงบประมาณในการจัดหาวัสดุ อุปกรณ์ เทคโนโลยีให้เพียงพอและมีประสิทธิภาพ รวมถึงการพัฒนาแบบการนำเสนอข้อมูลข่าวสารด้านวิชาการไปยังกลุ่มผู้รับบริการทุกภาคส่วน

**ผลการดำเนินกิจกรรมโครงการตามประเด็นยุทธศาสตร์**

ยุทธศาสตร์ที่ 2 ได้รับจัดสรรงบประมาณสนับสนุนการดำเนินยุทธศาสตร์ จำนวน 817,300 บาท มีการเบิกจ่าย ณ สิ้นปีงบประมาณ จำนวน 809,285 บาท คิดเป็นร้อยละ 99.02 โดยมีกิจกรรม/โครงการสนับสนุนการดำเนินงานตามยุทธศาสตร์ จำนวน 4 กิจกรรม/โครงการ มีผลสำเร็จของการดำเนินงานจำนวน 4

กิจกรรม/โครงการ คิดเป็นร้อยละ 100.00 มีตัวชี้วัดทั้งหมด 3 ตัวชี้วัด บรรลุตามเป้าหมายจำนวน 3 ตัวชี้วัด คิดเป็นร้อยละ 100 มีรายละเอียดกิจกรรม กิจกรรมสำคัญ ๆ ที่ช่วยสนับสนุนให้การดำเนินงานดังกล่าวบรรลุเป้าหมายที่ตั้งไว้ ดังนี้

**1. จัดหาครุภัณฑ์สนับสนุนการดำเนินงานให้บริการตามพันธกิจของหน่วยงาน**

**2. ปรับปรุงระบบงานทะเบียนและประมวลผล และสนับสนุนงานด้านวิชาการ**

2.1 พัฒนาระบบงานสำหรับอาจารย์ที่ปรึกษา/อาจารย์ประจำหลักสูตร ในการติดตามผลการเรียน ตรวจสอบสถานะการลงทะเบียนเรียนของนักศึกษาในความดูแล เพื่อให้อาจารย์ที่ปรึกษา/อาจารย์ประจำหลักสูตรสามารถดูแลนักศึกษาได้ทั่วถึงมากยิ่งขึ้น ช่วยลดปัญหาการลาออกกลางคันได้อีกหนึ่งช่องทาง

2.2 จัดเตรียมข้อมูลสำหรับระบบบูรณาการฐานข้อมูลประชาชนและบริการภาครัฐ (Linkage Center) บริการเชื่อมโยงข้อมูลจากสำนักบริหารทะเบียน กรมการปกครอง

2.3 ระบบบริหารจัดการข้อมูลขนาดใหญ่ (Big Data) เพื่อขับเคลื่อนยุทธศาสตร์มหาวิทยาลัยราชภัฏเพื่อการพัฒนาท้องถิ่น

2.4 การปรับปรุงมาตรการด้านความปลอดภัยของฐานข้อมูล

2.5 พัฒนาการเชื่อมต่อด้านข้อมูลงานทะเบียนกับหน่วยงานที่เกี่ยวข้อง

2.6 ระบบ CWIE Database

2.7 ปรับปรุงระบบรับสมัครนักศึกษาออนไลน์ และระบบจัดการสิทธิ์พิเศษของอาจารย์แนะแนว

2.8 NSRU Lifelong Education การจัดการเรียนการสอนแบบคลังหน่วยกิต

2.9 พัฒนาระบบสนับสนุนการจัดทำแผนการสอนเพื่อการจัดทำตารางเรียน – สอน ของอาจารย์ประจำหลักสูตร และเจ้าหน้าที่ที่เกี่ยวข้อง

**3. การพัฒนาเว็บไซต์ของหน่วยงาน เพื่อเผยแพร่ข้อมูล ข่าวสาร กิจกรรมสำคัญทางด้านวิชาการแก่ผู้สนใจ ทั้งภายในและภายนอกมหาวิทยาลัย**

3.1 ฐานข้อมูลสารสนเทศเพื่อการตัดสินใจ

3.2 การพัฒนาระบบการจัดการข้อมูล CWIE DATABASE

3.3 ปรับปรุงระบบบริหารจัดการข้อมูล <http://regis.nsruc.ac.th/2017/backoffice>

3.4 เว็บไซต์ประชาสัมพันธ์การรับสมัครนักศึกษา

**4. การปรับปรุงและพัฒนาระบบให้บริการ**

4.1 ระบบงานสำหรับนักศึกษา

4.2 ระบบตรวจสอบคุณภาพภายนอก

4.3 Application Programming Interface (API)

4.4 ระบบรับสมัครนักศึกษาออนไลน์

4.5 ระบบบันทึกผลการสัมภาษณ์นักศึกษาใหม่

4.6 ระบบแจ้งความประสงค์การเข้าศึกษาต่อ

4.7 ระบบแจ้งเตือนงานเร่งด่วนบนเว็บไซต์

### ยุทธศาสตร์ที่ 3 ยกระดับความเป็นธรรมาภิบาลและการจัดการองค์กรที่มีคุณภาพ

โดยมีเป้าหมายหลักคือการสร้างความเชื่อมั่นให้กับผู้มีส่วนได้ส่วนเสียทุกฝ่าย ไม่ว่าจะเป็นผู้ปฏิบัติงาน ผู้มีส่วนได้ส่วนเสียทั้งภายในและภายนอก หรือสังคมโดยรวม การมีธรรมาภิบาลที่ดีจะช่วยให้องค์กรสามารถเติบโตอย่างยั่งยืน ความเป็นธรรมาภิบาลและการจัดการองค์กรที่มีคุณภาพ จึงเป็นหัวใจสำคัญของการสร้างองค์กรที่แข็งแกร่งและยั่งยืน

#### ผลการดำเนินกิจกรรมโครงการตามประเด็นยุทธศาสตร์

ยุทธศาสตร์ที่ 3 ได้รับความจัดสรรงบประมาณสนับสนุนการดำเนินยุทธศาสตร์ จำนวน 5,400,100 บาท มีการเบิกจ่าย ณ สิ้นปีงบประมาณ จำนวน 5,006,510.75 บาท คิดเป็นร้อยละ 92.71 โดยมีกิจกรรม/โครงการสนับสนุนการดำเนินงานตามยุทธศาสตร์ จำนวน 18 กิจกรรม/โครงการ มีผลสำเร็จของการดำเนินงาน จำนวน 16 กิจกรรม/โครงการ คิดเป็นร้อยละ 88.89 มีตัวชี้วัดทั้งหมด 5 ตัวชี้วัด บรรลุตามเป้าหมายจำนวน 4 ตัวชี้วัด คิดเป็นร้อยละ 80.00 มีรายละเอียดกิจกรรม กิจกรรมสำคัญ ๆ ที่ช่วยสนับสนุนให้การดำเนินงานดังกล่าวบรรลุเป้าหมายที่ตั้งไว้ ดังนี้

#### โครงการค่าใช้จ่ายไปราชการ และการพัฒนาบุคลากร

เป็นโครงการที่จัดสรรงบประมาณสนับสนุนผู้บริหารและบุคลากรในการติดต่อ ประสานงาน การพัฒนาตนเองตามความต้องการ รวมไปถึงการดำเนินกิจกรรมแลกเปลี่ยนเรียนรู้ระหว่างหน่วยงานทั้งภายในและภายนอก มีผลการดำเนินงาน ดังนี้

**กิจกรรมค่าใช้จ่ายไปราชการ** เป็นกิจกรรมสนับสนุนให้แก่ผู้บริหารและบุคลากรในหน่วยงาน ได้รับการพัฒนาทักษะด้านการปฏิบัติงานตามภาระงานหลัก และทักษะที่เกี่ยวข้องกับงานด้านการให้บริการ รวมถึงการแลกเปลี่ยนเรียนรู้กับหน่วยงานภายนอก ให้ได้รับความรู้และแนวปฏิบัติที่ดีในการปฏิบัติงาน ตลอดปีงบประมาณ พ.ศ. 2568 ผู้บริหารและบุคลากรเข้ารวมการฝึกอบรม สัมมนา และไปราชการ (ผ่านระบบออนไลน์) มีบุคลากรได้รับการพัฒนาในทักษะที่ตรงกับหน้าที่ที่ได้รับมอบหมายและทักษะอื่นเพิ่มเติม จำนวนทั้งสิ้น 20 คน คิดเป็นร้อยละ 100 ของบุคลากรทั้งหมด

**การประชุมเชิงปฏิบัติการและแลกเปลี่ยนเรียนรู้ เพื่อยกระดับคุณภาพการให้บริการ** สำนักส่งเสริมวิชาการและงานทะเบียน จัดอบรมเชิงปฏิบัติการพัฒนาสมรรถนะบุคลากรและการจัดการความรู้ จำนวน 2 ครั้ง มีบุคลากรเข้าร่วมจำนวน 20 คน คิดเป็นร้อยละ 100 ของบุคลากรทั้งหมด

ตารางที่ 19 สรุปกิจกรรมการพัฒนาบุคลากรภายในหน่วยงาน

| ชื่อการฝึกอบรม/ประชุมวิชาการ   | ช่วงเวลาที่จัดงาน    | ความรู้ที่ได้รับจากการเข้าร่วมกิจกรรม   |
|--|----------------------|---|
| การทำ ChatGPT ภาษาไทยใช้เอง ด้วย Meta Llama3.1 รุ่น Oct'2024                                     | 5 ตุลาคม 2567        | 1. การทำ Chatbot ภาษาไทยด้วย Meta Llama 3.1<br>2. เข้าใจความเป็นมา หลักการทำงาน และ พื้นฐานโครงสร้างของ ChatGPT และประโยชน์ของการนำ ChatGPT ไปใช้   |
| อบรมหลักสูตร “มาตรฐานการปกป้องอาสาสมัครในงานวิจัย (Human Subject Protection Course: HSP)”        | 23 ธันวาคม 2567      | ได้รับความรู้เกี่ยวกับการขอการทำวิจัย   |
| บัณฑิตศึกษากับการยกระดับการบริหารจัดการสู่ความเป็นเลิศ   | 13 ธันวาคม 2567      | การจัดการศึกษาระดับบัณฑิต เกณฑ์มาตรฐานหลักสูตรระดับบัณฑิตศึกษา  |
| วิชา Microsoft Office PowerPoint 2016  | 15 มกราคม 2568       | มีความรู้เกี่ยวกับการใช้โปรแกรม Microsoft Office PowerPoint 2016  |
| การอบรมเชิงปฏิบัติการหลักสูตร Human Subjects Protection-Standard Course                          | 23 ธันวาคม 2567      | ได้เรียนรู้เกี่ยวกับการหลักจริยธรรมการวิจัย พื้นฐาน และวิวัฒนาการของจริยธรรมการวิจัยในมนุษย์ การประเมินความเสี่ยง และประโยชน์ จริยธรรมของการวิจัยในกลุ่มเปราะบาง ความเป็นส่วนตัว การรักษาความลับของอาสาสมัคร และการขัดแย้งทางผลประโยชน์ |
| การพูดในที่สาธารณะและการนำเสนอ งานต่อที่ประชุมอย่างมืออาชีพ                                      | 13 มกราคม 2568       | ได้เรียนรู้วิธีการนำเสนอ การสร้างความมั่นใจ การเสริมสร้างบุคลิกภาพของนักรับเสนอมืออาชีพ (การใช้สายตา น้ำเสียง โทณ เสียง การยืน การเคลื่อนไหว การใช้ภาษากาย)   |
| โครงการอบรมทำผลงานวิชาการของบุคลากรสนับสนุนในสถาบันอุดมศึกษา ครั้งที่ 12 กลุ่ม การทำงานวิเคราะห์ | 13-15 พฤศจิกายน 2567 | ความรู้ เทคนิคต่างๆ ในการเขียนงานวิเคราะห์ ได้อย่างมีประสิทธิภาพและถูกต้องตามหลักวิชาการ  |
| อบรมเชิงปฏิบัติการหลักสูตร Human Subject Protection-Standard Course                              | 23 ธันวาคม 2567      | หลักจริยธรรมพื้นฐานของการวิจัยในมนุษย์  |

| ชื่อการฝึกอบรม/ประชุมวิชาการ   | ช่วงเวลาที่จัดงาน    | ความรู้ที่ได้รับจากการเข้าร่วมกิจกรรม  |
|--|----------------------|--|
| โครงการค่ายฝึกอบรมการจัดทำผลงานทางวิชาการของบุคลากรสายสนับสนุนในสถาบันอุดมศึกษาครั้งที่ 12 ในหัวข้อ “การทำวิจัย” | 13-15 พฤศจิกายน 2567 | ได้รับความรู้ มีความเข้าใจในดำเนินงานวิจัยได้อย่างมีคุณภาพและถูกต้องตามหลักวิชาการ นำองค์ความรู้การวิจัยเพื่อพัฒนางานประจำอย่างมีประสิทธิภาพ   |
| อบรมเชิงปฏิบัติการหลักสูตร Human Subjects Protection-Standard Course   | 23 ธันวาคม 2567      | สามารถอธิบายหลักจริยธรรมพื้นฐาน และวิเคราะห์วิวัฒนาการของจริยธรรมการวิจัยในมนุษย์ได้ ทราบประโยชน์ของโครงการวิจัย และนำหลักการไปประยุกต์ใช้ได้  |
| การให้บริการที่เป็นเลิศ  | 3 กันยายน 2567       | <ol style="list-style-type: none"> <li>1. มีทัศนคติ และแนวคิดที่ดีในการทำงาน บริการด้วยความรักในอาชีพที่สามารถปรับเปลี่ยนได้</li> <li>2. มีความรู้ในเรื่องการให้บริการ และสามารถฝึกฝนให้มีความเชี่ยวชาญได้อย่างเข้าใจจริง</li> <li>3. ประสบการณ์ในการแก้ไขปัญหา ที่ผ่านการคิด วิเคราะห์ ด้วยหลักจิตวิทยาบริการ</li> <li>4. ความรับผิดชอบพร้อมมีความคิดสร้างสรรค์ ในยกระดับการให้บริการอย่างมืออาชีพ</li> </ol> |
| พระราชบัญญัติคุ้มครองข้อมูลส่วนบุคคล พ.ศ. 2562   | 30 สิงหาคม 2567      | <ol style="list-style-type: none"> <li>1. สามารถอธิบายที่มา เจตนา นิยาม และหลักการของพระราชบัญญัติคุ้มครองข้อมูลส่วนบุคคล พ.ศ. 2562</li> <li>2. สามารถอธิบายหน้าที่ตามกฎหมายของผู้ที่เกี่ยวข้อง กับพระราชบัญญัติคุ้มครองข้อมูลส่วนบุคคล พ.ศ. 2562</li> <li>3. สามารถยกตัวอย่าง สิ่งที่ต้องกรต้องเตรียมตัว ข้อเสนอแนะ ข้อพึงระวัง</li> </ol>  |
| อบรมเชิงปฏิบัติการใช้งานทำ ChatGPT ภาษาไทยใช้เอง ด้วย Meta Llama3.1  | 5 ตุลาคม 2567        | ได้รับความรู้เพิ่มเติมในส่วนของการทำ ChatGPT รูปแบบการพัฒนา bot  |
| การใช้งาน Google Search Console  | 25 ตุลาคม พ.ศ.2567   | เข้าใจหลักการทำงานของ Google Search Console การจัดการกับปัญหา Index ไม่พึงประสงค์ของเว็บไซต์   |
| การจัดทำสื่อประชาสัมพันธ์  | กรกฎาคม - กันยายน    | นำความรู้ที่ได้รับมาพัฒนางานในส่วนประชาสัมพันธ์  |

| ชื่อการฝึกอบรม/ประชุมวิชาการ   | ช่วงเวลาจัดงาน                                 | ความรู้ที่ได้รับจากการเข้าร่วมกิจกรรม  |
|--|--|--|
| การสร้าง Growth Mindset เพื่อ<br>ผลสำเร็จของชีวิตและงาน  | เดือนมีนาคม                                    | การพัฒนาตนเอง เกี่ยวกับ “Growth<br>mindset” เป็นแนวคิดรูปแบบใหม่ ที่มีความ<br>เชื่อว่าความฉลาดและความสามารถ รวมถึง<br>ทักษะต่าง ๆ ที่แต่ละบุคคลมีเป็นสิ่งที่ทุกคน<br>สามารถเรียนรู้และพัฒนาได้   |
| ศึกษาดูงานแลกเปลี่ยนเรียนรู้เพื่อ<br>พัฒนาศักยภาพบุคลากรและประชุม<br>เชิงปฏิบัติการภายใต้หัวข้อ "พัฒนาคณะ<br>พัฒนางานเพื่อบริการที่ประทับใจ" | 14-16 กุมภาพันธ์ 2568                          | ประสบการณ์จากการแลกเปลี่ยนเรียนรู้ในการ<br>บริการ จากมหาวิทยาลัยราชภัฏเลย  |
| การอบรมเชิงปฏิบัติการหลักสูตร<br>"มาตรฐานการปกป้องอาสาสมัครใน<br>งานวิจัย (Human Subject<br>Protection Course)"                              | 23 ธันวาคม 2567                                | ความรู้ความเข้าใจเกี่ยวกับหลักการและเกณฑ์<br>การพิจารณาด้านจริยธรรมที่เกี่ยวข้องกับ<br>มนุษย์  |
| การพัฒนาตนเองและผู้อื่นและสร้าง<br>การมีส่วนร่วมในองค์กร   | เดือนมีนาคม                                    | การมีส่วนร่วมในองค์กร ไม่ว่าจะเป็นการ<br>ปฏิบัติงาน ร่วมคิด ร่วมตัดสินใจ รวมถึงการมี<br>ส่วนร่วมในการทำกิจกรรมขององค์กร จะทำ<br>ให้บุคลากรในองค์กรรู้สึกที่ตนเองเป็นส่วน<br>หนึ่งขององค์กร เมื่อเกิดปัญหาขึ้นทุกคนก็<br>พร้อมที่จะให้ความร่วมมือในการแก้ไขปัญหา<br>เหล่านั้นให้หมดไป |
| การบริหารเงินสำหรับข้าราชการ   | 23 ก.พ., 2 มี.ค., 8 มี.ค. 2568<br>(บทที่ 1-27) | 1. ความรู้เรื่องการจัดการทางการเงิน<br>2. เทคนิคการสร้างวินัยทางการเงิน  |
| การประชุมวิชาการ “เรื่อง เทคนิคการ<br>เขียนผลงานวิชาการ และการพัฒนา<br>คุณภาพวารสาร”   | ระหว่างวันที่ 27 – 29<br>พฤศจิกายน 2567        | ได้ทราบแนวทางการเขียนผลงานวิชาการ และ<br>การพัฒนาคุณภาพวารสารบนระบบวารสาร<br>ออนไลน์ Thaijo  |
| Microsoft 365  | 10 กุมภาพันธ์ 2568                             | ได้ทราบเกี่ยวกับการใช้งานโปรแกรม<br>Microsoft 365  |
| การเขียนหนังสือราชการ : เสริม<br>ทักษะการเขียนหนังสือราชการ  | 16 ธันวาคม 2567                                | เสริมสร้างทักษะการเขียนหนังสือราชการให้<br>มากขึ้น มีประสิทธิภาพมากขึ้น  |
| ศิลปะในการเขียนและแก้ร่างหนังสือ<br>ติดต่อราชการ   | 20 ธันวาคม 2567                                | ได้รับความรู้ ทักษะในการเขียนและแก้ร่าง<br>หนังสือติดต่อราชการ   |

| ชื่อการฝึกอบรม/ประชุมวิชาการ                          | ช่วงเวลาที่จัดงาน    | ความรู้ที่ได้รับจากการเข้าร่วมกิจกรรม   |
|---|----------------------|---|
| การประเมินผลกระทบของโครงการด้วยหลักแนวคิดการวิเคราะห์ | 26-27 พฤศจิกายน 2567 | 1. ทราบถึงหลักการ เทคนิค และวิธีการประเมินผลกระทบของโครงการ และวิเคราะห์ผลตอบแทนทางสังคม SROI<br>2. ทบทวนแนวทางการวิเคราะห์ผลตอบแทนทางสังคม |
| ผลตอบแทนทางสังคมจากการลงทุน SROI                      | 25-26 ธันวาคม 2567   |   |
|   | 15 มกราคม 2568       |   |
|   | 22 มกราคม 2568       |   |
|   | 30 มกราคม 2568       |   |
|   | 19 มีนาคม 2568       |   |

### โครงการค่าใช้จ่ายในการประกันคุณภาพการศึกษา

สนับสนุนดำเนินกิจกรรมการพัฒนาคุณภาพการศึกษาภายใน จำนวน 3 กิจกรรม ดังนี้

1. กิจกรรมอบรมเชิงปฏิบัติการการประเมินคุณภาพการศึกษาภายใน ระดับหน่วยงาน เมื่อวันที่ 28 มิถุนายน 2568 ณ ห้องประชุม 1036 อาคาร 10 ชั้น 3 (ย่านมัทรี)
2. กิจกรรมอบรมเชิงปฏิบัติการการประเมินคุณภาพการศึกษาภายใน ระดับหน่วยงาน เมื่อวันที่ 6 สิงหาคม พ.ศ. 2568 ณ ห้องประชุม 1036 อาคาร 10 ชั้น 3 (ย่านมัทรี) จากการดำเนินกิจกรรมหน่วยงานมีผลการประเมินคุณภาพการศึกษาภายใน อยู่ในระดับดีมาก มีค่าคะแนนอยู่ที่ 4.89 จากคะแนนเต็ม 5
3. ดำเนินกิจกรรมสำรวจความพึงพอใจผู้บริการที่มีต่อการให้บริการของหน่วยงาน โดยแบ่งการดำเนินการออกเป็น 2 ส่วนคือ 1) ด้านการให้บริการผ่านเคาท์เตอร์ และ 2) การใช้บริการผ่านระบบออนไลน์ต่าง ๆ ของหน่วยงาน

**ตารางที่ 20** ผลการประเมินคุณภาพการศึกษาภายใน ระดับสำนัก ประจำปีการศึกษา 2567

| องค์ประกอบตัวบ่งชี้   | ผลการประเมิน      |
|---|-------------------|
| ตัวบ่งชี้ที่ 5.2 การบริหารของหน่วยงานเพื่อการกำกับติดตามผลลัพธ์ตามพันธกิจ                     | 5 คะแนน           |
| ตัวบ่งชี้ที่ 1 การรับสมัครนักศึกษาใหม่  | 5 คะแนน           |
| ตัวบ่งชี้ที่ 2 ระดับความพึงพอใจของผู้ใช้สารสนเทศของหน่วยงาน                                   | 4.33 คะแนน        |
| ตัวบ่งชี้ที่ 3 ระดับความพึงพอใจการให้บริการในภาพรวม   | 4.93 คะแนน        |
| ตัวบ่งชี้ที่ 4 ระบบและกลไกการส่งเสริมการจัดการเรียนรู้แบบบูรณาการกับการทำงาน                  | 5 คะแนน           |
| ตัวบ่งชี้ที่ 5 ระดับความสำเร็จของร้อยละเฉลี่ยถ่วงน้ำหนักในการรักษามาตรฐานระยะเวลาการให้บริการ | 5 คะแนน           |
| <b>เฉลี่ยคะแนนรวม</b>   | <b>4.88 คะแนน</b> |

## การวิเคราะห์ปัจจัยเอื้อต่อการดำเนินงาน ปัญหา และอุปสรรค

การดำเนินงานเพื่อยกระดับคุณภาพการจัดการศึกษาในระดับมหาวิทยาลัย จำเป็นต้องอาศัยปัจจัยสนับสนุนหลายประการที่ทำให้มาตรการและแผนงานสามารถขับเคลื่อนไปสู่ผลสัมฤทธิ์ที่เป็นรูปธรรม ทั้งในด้านประสิทธิภาพของระบบบริหารจัดการ การใช้เทคโนโลยีสารสนเทศเพื่อการตัดสินใจ และการสร้างเครือข่ายความร่วมมือกับหน่วยงานภายนอก ซึ่งล้วนเป็นองค์ประกอบสำคัญที่ส่งผลต่อความสามารถในการแข่งขันและความยั่งยืนขององค์กรในระยะยาว ในส่วนบริบทของสำนักส่งเสริมวิชาการและงานทะเบียน วิเคราะห์ปัจจัยเอื้อต่อการดำเนินงาน ที่เป็นกลไกสนับสนุนการบริหารจัดการของหน่วยงานให้เกิดความคล่องตัวและประสิทธิภาพ ตลอดจนการวิเคราะห์ข้อดี ข้อจำกัด และความเสี่ยง เพื่อสะท้อนภาพรวมของจุดแข็ง ความท้าทาย และแนวโน้มที่ควรได้รับการพัฒนาอย่างต่อเนื่อง อันจะเป็นฐานข้อมูลเชิงประจักษ์สำหรับใช้กำหนดทิศทางการปรับปรุงแผนงานและกลยุทธ์ในอนาคตให้มีความเหมาะสมและตอบโจทย์ต่อเป้าหมายของมหาวิทยาลัยฯ

### ปัจจัยเอื้อต่อการดำเนินงาน

1. การสนับสนุนนวัตกรรม โดยการดำเนินงานด้านต่าง ๆ ได้รับการสนับสนุนจากระดับผู้บริหาร เพื่อให้มาตรการและแผนงานสามารถดำเนินการได้จริง
2. การมีระบบฐานข้อมูลและระบบสนับสนุนที่เชื่อถือได้ เช่น ระบบ MIS ระบบ CWIE database และระบบสารสนเทศด้านงานทะเบียนและประมวลผล ช่วยให้การตัดสินใจมีหลักฐานและลดความเสี่ยง
3. การมีเครือข่ายภายนอกและพันธมิตรเชิงนโยบายจากทั้งภาครัฐและเอกชน รวมถึงการทำข้อตกลงความร่วมมือกับสถานประกอบการและโรงเรียน ถือเป็นบันไดสำคัญในการขยายแหล่งเรียนรู้เชิงประสบการณ์ การฝึกปฏิบัติและการรับสมัครนักศึกษาใหม่

### การวิเคราะห์ข้อดี ข้อจำกัด และความเสี่ยง

#### จุดแข็ง

1. ผลลัพธ์ตัวชี้วัดหลายมิติเป็นไปตามเป้าหมายที่กำหนด เช่น จำนวนหลักสูตร CWIE สูงกว่าเป้าหมายที่ตั้งไว้ และความพึงพอใจของผู้รับบริการในภาพรวมสูงกว่าเป้าหมาย (4.93 คะแนน จากคะแนนเต็ม 5) ซึ่งบ่งชี้ถึงการออกแบบบริการและระบบการสื่อสารที่มีประสิทธิภาพ
2. การบริหารงบประมาณเป็นระบบ (มีเบิกจ่ายมากกว่าร้อยละ 90 ของงบประมาณที่ได้รับจัดสรร) ซึ่งสะท้อนความสามารถในการดำเนินงานตามแผนและการจัดสรรทรัพยากรที่เป็นระบบ
3. กิจกรรมสร้างเครือข่ายความร่วมมือจากสถานประกอบการ ช่วยรองรับการจัด CWIE ทำให้มีฐานสถานประกอบการเป็นแหล่งฝึกปฏิบัติและรับนักศึกษา

## ความท้าทายและความเสี่ยง

1. ความไม่สม่ำเสมอของการกระจาย CWIE ชำมคณะ - บางคณะ เช่น คณะวิทยาการจัดการ ยังไม่มีหลักสูตรที่จัด CWIE ทำให้การผลิตบัณฑิตตอบสนองตลาดแรงงานไม่สอดคล้องกันทั้งส่วน
2. อัตราการดำรงตำแหน่งทางวิชาการยังไม่เป็นไปตามเป้าหมายที่กำหนด (ร้อยละ 60.55 จากค่าเป้าหมาย ร้อยละ 65) ซึ่งอาจส่งผลกระทบต่อมาตรฐานการสอนและการวิจัยรวมถึงการบริหารงานบุคคล ทั้งในระยะกลางและระยะยาว
3. ความเสี่ยงด้านความยั่งยืนทางการเงิน ซึ่งปัจจุบันยังพึ่งพิงงบประมาณเงินรายได้เป็นหลัก อาจจำกัดการลงทุนเชิงนวัตกรรม เช่น ระบบฐานข้อมูล หรือเทคโนโลยีขั้นสูง การพัฒนาหลักสูตรระยะสั้นต่าง ๆ ที่สร้างรายได้ เป็นต้น อาจส่งผลกระทบต่อความสามารถในการแข่งขันในภาพรวมของมหาวิทยาลัย

## บทสรุปเชิงนโยบาย

สำนักส่งเสริมวิชาการและงานทะเบียน มีผลการดำเนินงานที่เข้มแข็งในหลายมิติ เช่น การให้บริการสื่อสารระหว่างหน่วยงานไปยังกลุ่มเป้าหมาย และการสนับสนุนการจัดการศึกษา แต่ยังมีบางประเด็นที่ยังถือเป็นจุดอ่อน หรือข้อจำกัดในการปฏิบัติให้ผลการดำเนินงานภาพรวมสูงขึ้น อาทิเช่น ความพร้อมของหลักสูตร CWIE การยกระดับผลงานวิชาการของบุคลากรสายวิชาการ การผลักดันบุคลากรสายสนับสนุนจัดทำผลงานเพื่อขอตำแหน่งที่สูงขึ้น รวมถึงการดำเนินงานในภารกิจหลัก เช่น การรับสมัครนักศึกษาใหม่ ซึ่งมีอัตราการแข่งขันสูง และกลุ่มเป้าหมายมีจำนวนลดลง ดังนั้น หน่วยงานควรมีแผนงานที่ชัดเจน และขยายกลุ่มเป้าหมายให้มีความหลากหลาย ควบคู่กับการปรับเปลี่ยนรูปแบบของหลักสูตรและการจัดการเรียนการสอนให้สอดคล้องกัน พร้อมทั้งให้ความสำคัญกับการสร้างระบบสนับสนุน (data, incentives, networks) มากกว่าการขยายกิจกรรมเชิงปริมาณเพียงอย่างเดียว

## บทที่ 4

### การประเมินผลการดำเนินงาน

การประเมินผลการดำเนินงานของสำนักส่งเสริมวิชาการและงานทะเบียน มหาวิทยาลัยราชภัฏนครสวรรค์ มีวัตถุประสงค์เพื่อสะท้อนระดับความสำเร็จของการดำเนินงานตามเป้าหมายเชิงยุทธศาสตร์ของหน่วยงาน และเพื่อติดตามความก้าวหน้าในการบริหารจัดการตามกรอบนโยบายของมหาวิทยาลัย ตลอดจนเป็นข้อมูลเชิงประจักษ์สำหรับการปรับปรุงและพัฒนาคุณภาพการดำเนินงานในรอบปีงบประมาณ การประเมินผลแบ่งออกเป็น 2 ส่วนสำคัญ ดังนี้

1. ผลการประเมินตามตัวบ่งชี้ (KPI) ของแผนปฏิบัติราชการ เป็นการประเมินผลตามเป้าหมายเชิงยุทธศาสตร์ที่กำหนดไว้ในแผนปฏิบัติราชการของสำนักฯ ซึ่งสะท้อนถึงความสามารถในการขับเคลื่อนพันธกิจหลักของหน่วยงานในด้านการจัดการศึกษา การบริการวิชาการ การบริหารจัดการภายใน และการสนับสนุนการดำเนินงานของมหาวิทยาลัย โดยพิจารณาจากผลสัมฤทธิ์ของตัวชี้วัด ผลลัพธ์ของกิจกรรม/โครงการ และร้อยละของความสำเร็จเมื่อเทียบกับเป้าหมายที่วางไว้

2. ผลการประเมินตามตัวบ่งชี้ (KPI) ของคำรับรองการปฏิบัติราชการ เป็นการประเมินผลการดำเนินงานตามคำรับรองการปฏิบัติราชการที่สำนักฯ ทำไว้กับมหาวิทยาลัย เพื่อแสดงถึงความรับผิดชอบต่อผลลัพธ์ (Accountability for Results) และความโปร่งใสในการบริหารงาน โดยตัวชี้วัดในส่วนนี้มุ่งเน้นการประเมินผลสัมฤทธิ์เชิงผลลัพธ์ (Outcome-based Performance) ที่สะท้อนประสิทธิภาพ ประสิทธิภาพ และคุณภาพการให้บริการของหน่วยงาน รวมทั้งการพัฒนองค์กรสู่ความเป็นเลิศ

#### สรุปผลการประเมินตามตัวบ่งชี้ (KPI) ของแผนปฏิบัติราชการ

การดำเนินงานตามประเด็นยุทธศาสตร์ของสำนักส่งเสริมวิชาการและงานทะเบียน มีเป้าหมายเพื่อสนับสนุนภารกิจหลักของมหาวิทยาลัยราชภัฏนครสวรรค์ในยกระดับคุณภาพการจัดการศึกษา พัฒนาระบบบริการทางการศึกษา และส่งเสริมการบริหารจัดการอย่างมีประสิทธิภาพและคุณภาพ โดยมุ่งเน้นการดำเนินงานเชิงยุทธศาสตร์ที่สอดคล้องกับทิศทางการพัฒนามหาวิทยาลัยและยุทธศาสตร์ชาติ ทั้งในด้านการผลิตบัณฑิต การให้บริการทางวิชาการ และการบริหารจัดการองค์กรที่มีคุณภาพ มีผลการดำเนินงาน ดังนี้

**ประเด็นยุทธศาสตร์ที่ 1 สนับสนุนการจัดการศึกษาระดับปริญญาตรี ระดับบัณฑิตศึกษา และการเรียนรู้ตลอดชีวิต**

**เป้าประสงค์ :** การจัดการศึกษาของมหาวิทยาลัย มีมาตรฐานเป็นที่ยอมรับในระดับชาติและนานาชาติ

| กลยุทธ์  | ตัวชี้วัด  | เป้าหมาย        | ผลการดำเนินงาน | รายละเอียด   |               |                        |                        |              |    |                 |                              |    |    |                            |    |    |                   |   |   |                       |    |    |            |           |           |     |               |               |              |    |    |                              |    |   |                            |    |   |                   |   |   |                       |    |   |            |           |           |
|--|--|-----------------|----------------|--|---------------|------------------------|------------------------|--------------|----|-----------------|------------------------------|----|----|----------------------------|----|----|-------------------|---|---|-----------------------|----|----|------------|-----------|-----------|-----|---------------|---------------|--------------|----|----|------------------------------|----|---|----------------------------|----|---|-------------------|---|---|-----------------------|----|---|------------|-----------|-----------|
| 1. ปฏิรูปหลักสูตรและการจัดการเรียนรู้ ทั้งหลักสูตรระดับปริญญา (Degree) และหลักสูตรระยะสั้น (non-degree) ด้วยกระบวนการจัดการเรียนรู้เชิงประสบการณ์ (Experiential Education) และการบูรณาการกับการทำงาน (Work Based Learning) เพื่อให้สอดคล้องกับนโยบายการเรียนรู้ตลอดชีวิต (Lifelong Learning) | 1. ร้อยละของจำนวนหลักสูตรที่ร่วมกับสถานประกอบการหรือชุมชน ในการจัดการเรียนรู้เชิงประสบการณ์ (Experience) และการแก้ปัญหาตามสภาพจริง (Hand-on) ในลักษณะ Sandbox /CWIL /MOOC /university-industry linkage | ร้อยละ 80       | ร้อยละ 100     | <p>จากการส่งเสริมการเรียนรู้เชิงประสบการณ์ให้นักศึกษา อาจารย์ และชุมชน/หน่วยงานเป้าหมาย และการจัดเก็บข้อมูลหลักสูตรที่มีส่วนร่วมในการสร้างนวัตกรรมและนำไปร่วมเรียนรู้กับชุมชน/สถานประกอบการ รวมถึงการนำนวัตกรรมนั้นไปใช้ประโยชน์ มีผลการดำเนินงานภาพรวม ดังนี้</p> <p>1. หลักสูตรที่ร่วมกับสถานประกอบการหรือชุมชน ผ่านการจัดการเรียนรู้รายวิชา ฝึกประสบการณ์วิชาชีพ</p> <table border="1"> <thead> <tr> <th>คณะ</th> <th>จำนวนหลักสูตร</th> <th>หลักสูตรฝึกประสบการณ์ฯ</th> </tr> </thead> <tbody> <tr> <td>คณะครุศาสตร์</td> <td>14</td> <td>14 (วิชาชีพครู)</td> </tr> <tr> <td>คณะมนุษยศาสตร์และสังคมศาสตร์</td> <td>11</td> <td>11</td> </tr> <tr> <td>คณะวิทยาศาสตร์และเทคโนโลยี</td> <td>16</td> <td>16</td> </tr> <tr> <td>คณะวิทยาการจัดการ</td> <td>8</td> <td>8</td> </tr> <tr> <td>คณะเทคโนโลยีการเกษตรฯ</td> <td>10</td> <td>10</td> </tr> <tr> <td><b>รวม</b></td> <td><b>59</b></td> <td><b>59</b></td> </tr> </tbody> </table> <p>2. หลักสูตรที่ร่วมกับสถานประกอบการหรือชุมชน ผ่านการจัดการศึกษาเชิงบูรณาการกับการทำงาน (CWIE)</p> <table border="1"> <thead> <tr> <th>คณะ</th> <th>จำนวนหลักสูตร</th> <th>หลักสูตร CWIE</th> </tr> </thead> <tbody> <tr> <td>คณะครุศาสตร์</td> <td>14</td> <td>14</td> </tr> <tr> <td>คณะมนุษยศาสตร์และสังคมศาสตร์</td> <td>11</td> <td>5</td> </tr> <tr> <td>คณะวิทยาศาสตร์และเทคโนโลยี</td> <td>16</td> <td>2</td> </tr> <tr> <td>คณะวิทยาการจัดการ</td> <td>8</td> <td>5</td> </tr> <tr> <td>คณะเทคโนโลยีการเกษตรฯ</td> <td>10</td> <td>7</td> </tr> <tr> <td><b>รวม</b></td> <td><b>59</b></td> <td><b>33</b></td> </tr> </tbody> </table> | คณะ           | จำนวนหลักสูตร          | หลักสูตรฝึกประสบการณ์ฯ | คณะครุศาสตร์ | 14 | 14 (วิชาชีพครู) | คณะมนุษยศาสตร์และสังคมศาสตร์ | 11 | 11 | คณะวิทยาศาสตร์และเทคโนโลยี | 16 | 16 | คณะวิทยาการจัดการ | 8 | 8 | คณะเทคโนโลยีการเกษตรฯ | 10 | 10 | <b>รวม</b> | <b>59</b> | <b>59</b> | คณะ | จำนวนหลักสูตร | หลักสูตร CWIE | คณะครุศาสตร์ | 14 | 14 | คณะมนุษยศาสตร์และสังคมศาสตร์ | 11 | 5 | คณะวิทยาศาสตร์และเทคโนโลยี | 16 | 2 | คณะวิทยาการจัดการ | 8 | 5 | คณะเทคโนโลยีการเกษตรฯ | 10 | 7 | <b>รวม</b> | <b>59</b> | <b>33</b> |
|  |  |                 |                | คณะ  | จำนวนหลักสูตร | หลักสูตรฝึกประสบการณ์ฯ |                        |              |    |                 |                              |    |    |                            |    |    |                   |   |   |                       |    |    |            |           |           |     |               |               |              |    |    |                              |    |   |                            |    |   |                   |   |   |                       |    |   |            |           |           |
| คณะครุศาสตร์   | 14   | 14 (วิชาชีพครู) |                |  |               |                        |                        |              |    |                 |                              |    |    |                            |    |    |                   |   |   |                       |    |    |            |           |           |     |               |               |              |    |    |                              |    |   |                            |    |   |                   |   |   |                       |    |   |            |           |           |
| คณะมนุษยศาสตร์และสังคมศาสตร์   | 11   | 11              |                |  |               |                        |                        |              |    |                 |                              |    |    |                            |    |    |                   |   |   |                       |    |    |            |           |           |     |               |               |              |    |    |                              |    |   |                            |    |   |                   |   |   |                       |    |   |            |           |           |
| คณะวิทยาศาสตร์และเทคโนโลยี   | 16   | 16              |                |  |               |                        |                        |              |    |                 |                              |    |    |                            |    |    |                   |   |   |                       |    |    |            |           |           |     |               |               |              |    |    |                              |    |   |                            |    |   |                   |   |   |                       |    |   |            |           |           |
| คณะวิทยาการจัดการ  | 8  | 8               |                |  |               |                        |                        |              |    |                 |                              |    |    |                            |    |    |                   |   |   |                       |    |    |            |           |           |     |               |               |              |    |    |                              |    |   |                            |    |   |                   |   |   |                       |    |   |            |           |           |
| คณะเทคโนโลยีการเกษตรฯ  | 10   | 10              |                |  |               |                        |                        |              |    |                 |                              |    |    |                            |    |    |                   |   |   |                       |    |    |            |           |           |     |               |               |              |    |    |                              |    |   |                            |    |   |                   |   |   |                       |    |   |            |           |           |
| <b>รวม</b>   | <b>59</b>  | <b>59</b>       |                |  |               |                        |                        |              |    |                 |                              |    |    |                            |    |    |                   |   |   |                       |    |    |            |           |           |     |               |               |              |    |    |                              |    |   |                            |    |   |                   |   |   |                       |    |   |            |           |           |
| คณะ  | จำนวนหลักสูตร  | หลักสูตร CWIE   |                |  |               |                        |                        |              |    |                 |                              |    |    |                            |    |    |                   |   |   |                       |    |    |            |           |           |     |               |               |              |    |    |                              |    |   |                            |    |   |                   |   |   |                       |    |   |            |           |           |
| คณะครุศาสตร์   | 14   | 14              |                |  |               |                        |                        |              |    |                 |                              |    |    |                            |    |    |                   |   |   |                       |    |    |            |           |           |     |               |               |              |    |    |                              |    |   |                            |    |   |                   |   |   |                       |    |   |            |           |           |
| คณะมนุษยศาสตร์และสังคมศาสตร์   | 11   | 5               |                |  |               |                        |                        |              |    |                 |                              |    |    |                            |    |    |                   |   |   |                       |    |    |            |           |           |     |               |               |              |    |    |                              |    |   |                            |    |   |                   |   |   |                       |    |   |            |           |           |
| คณะวิทยาศาสตร์และเทคโนโลยี   | 16   | 2               |                |  |               |                        |                        |              |    |                 |                              |    |    |                            |    |    |                   |   |   |                       |    |    |            |           |           |     |               |               |              |    |    |                              |    |   |                            |    |   |                   |   |   |                       |    |   |            |           |           |
| คณะวิทยาการจัดการ  | 8  | 5               |                |  |               |                        |                        |              |    |                 |                              |    |    |                            |    |    |                   |   |   |                       |    |    |            |           |           |     |               |               |              |    |    |                              |    |   |                            |    |   |                   |   |   |                       |    |   |            |           |           |
| คณะเทคโนโลยีการเกษตรฯ  | 10   | 7               |                |  |               |                        |                        |              |    |                 |                              |    |    |                            |    |    |                   |   |   |                       |    |    |            |           |           |     |               |               |              |    |    |                              |    |   |                            |    |   |                   |   |   |                       |    |   |            |           |           |
| <b>รวม</b>   | <b>59</b>  | <b>33</b>       |                |  |               |                        |                        |              |    |                 |                              |    |    |                            |    |    |                   |   |   |                       |    |    |            |           |           |     |               |               |              |    |    |                              |    |   |                            |    |   |                   |   |   |                       |    |   |            |           |           |

ประเด็นยุทธศาสตร์ที่ 1 สนับสนุนการจัดการศึกษาระดับปริญญาตรี ระดับบัณฑิตศึกษา และการเรียนรู้ตลอดชีวิต

เป้าประสงค์ : การจัดการศึกษาของมหาวิทยาลัย มีมาตรฐานเป็นที่ยอมรับในระดับชาติและนานาชาติ

| กลยุทธ์                                     | ตัวชี้วัด   | เป้าหมาย   | ผลการดำเนินงาน | รายละเอียด  |         |                                    |  |  |  |          |          |             |     |   |   |    |  |    |                |   |     |    |     |                                |   |  |    |    |            |          |            |            |            |
|---|---|------------|----------------|---|---------|------------------------------------|--|--|--|----------|----------|-------------|-----|---|---|----|--|----|----------------|---|-----|----|-----|--------------------------------|---|--|----|----|------------|----------|------------|------------|------------|
|   |   |            |                | จากข้อมูลการดำเนินงานด้านหลักสูตรของมหาวิทยาลัย พบว่า หลักสูตรทั้งสิ้น 59 หลักสูตร ร่วมกับสถานประกอบการหรือชุมชน ในการจัดการเรียนรู้เชิงประสบการณ์ ผ่านการฝึกประสบการณ์วิชาชีพ แสดงถึงความมุ่งมั่นในการพัฒนาผู้เรียนให้มีทักษะพร้อมต่อการประกอบอาชีพ ถือเป็นจุดแข็งที่สะท้อนถึงการเตรียมความพร้อมของบัณฑิตเข้าสู่ตลาดแรงงาน และ 33 หลักสูตร (ร้อยละ 55.93) มีการยกระดับไปสู่การจัดการศึกษาเชิงบูรณาการกับการทำงาน (CWIE) ซึ่งเป็นรูปแบบการเรียนรู้ที่เชื่อมโยงโดยตรงกับสถานประกอบการและตอบสนองความต้องการของตลาดแรงงาน สอดคล้องกับนโยบายการพัฒนากำลังคนที่ตอบโจทย์ภาคเศรษฐกิจและสังคม   |         |                                    |  |  |  |          |          |             |     |   |   |    |  |    |                |   |     |    |     |                                |   |  |    |    |            |          |            |            |            |
|   | 2. จำนวนผู้เข้ารับการถ่ายทอดความรู้และเรียนรู้ ผ่านการเข้าร่วมกิจกรรม/ฝึกอบรม/แหล่งเรียนรู้ตลอดจนการเข้าถึงสื่อในรูปแบบ Lifelong Learning | 300 คน     | 421 คน         | <p>รายงานผลการถ่ายทอดความรู้และเรียนรู้ ผ่านการเข้าร่วมกิจกรรม/ฝึกอบรม/แหล่งเรียนรู้ ตลอดจนการเข้าถึงสื่อในรูปแบบ Lifelong Learning ผ่านกิจกรรมโครงการดังนี้</p> <table border="1"> <thead> <tr> <th rowspan="2">โครงการ</th> <th colspan="4">จำนวนผู้เข้ารับการถ่ายทอดความรู้ ฯ</th> </tr> <tr> <th>นักเรียน</th> <th>นักศึกษา</th> <th>บุคคลทั่วไป</th> <th>รวม</th> </tr> </thead> <tbody> <tr> <td>บทเรียนออนไลน์ ผ่านระบบ Life Long Education</td> <td>-</td> <td>73</td> <td></td> <td>73</td> </tr> <tr> <td>โครงการฝึกอบรม</td> <td>-</td> <td>224</td> <td>69</td> <td>293</td> </tr> <tr> <td>การถ่ายทอดความรู้และศึกษาดูงาน</td> <td>-</td> <td></td> <td>35</td> <td>35</td> </tr> <tr> <td><b>รวม</b></td> <td><b>-</b></td> <td><b>317</b></td> <td><b>104</b></td> <td><b>421</b></td> </tr> </tbody> </table> | โครงการ | จำนวนผู้เข้ารับการถ่ายทอดความรู้ ฯ |  |  |  | นักเรียน | นักศึกษา | บุคคลทั่วไป | รวม | บทเรียนออนไลน์ ผ่านระบบ Life Long Education | - | 73 |  | 73 | โครงการฝึกอบรม | - | 224 | 69 | 293 | การถ่ายทอดความรู้และศึกษาดูงาน | - |  | 35 | 35 | <b>รวม</b> | <b>-</b> | <b>317</b> | <b>104</b> | <b>421</b> |
| โครงการ                                     | จำนวนผู้เข้ารับการถ่ายทอดความรู้ ฯ  |            |                |   |         |                                    |  |  |  |          |          |             |     |   |   |    |  |    |                |   |     |    |     |                                |   |  |    |    |            |          |            |            |            |
|   | นักเรียน  | นักศึกษา   | บุคคลทั่วไป    | รวม   |         |                                    |  |  |  |          |          |             |     |   |   |    |  |    |                |   |     |    |     |                                |   |  |    |    |            |          |            |            |            |
| บทเรียนออนไลน์ ผ่านระบบ Life Long Education | -   | 73         |                | 73  |         |                                    |  |  |  |          |          |             |     |   |   |    |  |    |                |   |     |    |     |                                |   |  |    |    |            |          |            |            |            |
| โครงการฝึกอบรม                              | -   | 224        | 69             | 293   |         |                                    |  |  |  |          |          |             |     |   |   |    |  |    |                |   |     |    |     |                                |   |  |    |    |            |          |            |            |            |
| การถ่ายทอดความรู้และศึกษาดูงาน              | -   |            | 35             | 35  |         |                                    |  |  |  |          |          |             |     |   |   |    |  |    |                |   |     |    |     |                                |   |  |    |    |            |          |            |            |            |
| <b>รวม</b>                                  | <b>-</b>  | <b>317</b> | <b>104</b>     | <b>421</b>  |         |                                    |  |  |  |          |          |             |     |   |   |    |  |    |                |   |     |    |     |                                |   |  |    |    |            |          |            |            |            |

| ประเด็นยุทธศาสตร์ที่ 1 สนับสนุนการจัดการศึกษาระดับปริญญาตรี ระดับบัณฑิตศึกษา และการเรียนรู้ตลอดชีวิต |  |                  |                 |  |     |                 |  |  |               |                  |        |              |   |   |        |                              |    |   |       |                            |    |   |       |                   |    |   |      |                       |    |    |       |            |           |           |              |
|--|--|------------------|-----------------|--|-----|-----------------|--|--|---------------|------------------|--------|--------------|---|---|--------|------------------------------|----|---|-------|----------------------------|----|---|-------|-------------------|----|---|------|-----------------------|----|----|-------|------------|-----------|-----------|--------------|
| เป้าประสงค์ : การจัดการศึกษาของมหาวิทยาลัย มีมาตรฐานเป็นที่ยอมรับในระดับชาติและนานาชาติ              |  |                  |                 |  |     |                 |  |  |               |                  |        |              |   |   |        |                              |    |   |       |                            |    |   |       |                   |    |   |      |                       |    |    |       |            |           |           |              |
| กลยุทธ์  | ตัวชี้วัด  | เป้าหมาย         | ผลการดำเนินงาน  | รายละเอียด   |     |                 |  |  |               |                  |        |              |   |   |        |                              |    |   |       |                            |    |   |       |                   |    |   |      |                       |    |    |       |            |           |           |              |
|  | 3. ร้อยละของหลักสูตรที่มี<br>การจัดการเรียนการสอน<br>แบบบูรณาการกับการ<br>ทำงานในรายวิชาฝึก<br>ประสบการณ์ภาคสนาม | ร้อยละ<br>20     | ร้อยละ<br>49.09 | <p>ปีการศึกษา 2567 มีหลักสูตรเปิดสอนทั้งสิ้น 55 หลักสูตร โดยมีหลักสูตรที่มีการจัดการเรียนการสอนแบบบูรณาการกับการทำงาน (CWIE) จำนวนทั้งสิ้น 27 หลักสูตร (พิจารณาจากหลักสูตรที่มีนักศึกษาลงทะเบียนสหกิจศึกษา)</p> <table border="1"> <thead> <tr> <th rowspan="2">คณะ</th> <th colspan="3">ปีการศึกษา 2567</th> </tr> <tr> <th>จำนวนหลักสูตร</th> <th>จำนวนที่จัด CWIE</th> <th>ร้อยละ</th> </tr> </thead> <tbody> <tr> <td>คณะครุศาสตร์</td> <td>9</td> <td>9</td> <td>100.00</td> </tr> <tr> <td>คณะมนุษยศาสตร์และสังคมศาสตร์</td> <td>15</td> <td>2</td> <td>13.33</td> </tr> <tr> <td>คณะวิทยาศาสตร์และเทคโนโลยี</td> <td>15</td> <td>9</td> <td>60.00</td> </tr> <tr> <td>คณะวิทยาการจัดการ</td> <td>10</td> <td>0</td> <td>0.00</td> </tr> <tr> <td>คณะเทคโนโลยีการเกษตรฯ</td> <td>18</td> <td>10</td> <td>55.56</td> </tr> <tr> <td><b>รวม</b></td> <td><b>55</b></td> <td><b>27</b></td> <td><b>49.09</b></td> </tr> </tbody> </table> | คณะ | ปีการศึกษา 2567 |  |  | จำนวนหลักสูตร | จำนวนที่จัด CWIE | ร้อยละ | คณะครุศาสตร์ | 9 | 9 | 100.00 | คณะมนุษยศาสตร์และสังคมศาสตร์ | 15 | 2 | 13.33 | คณะวิทยาศาสตร์และเทคโนโลยี | 15 | 9 | 60.00 | คณะวิทยาการจัดการ | 10 | 0 | 0.00 | คณะเทคโนโลยีการเกษตรฯ | 18 | 10 | 55.56 | <b>รวม</b> | <b>55</b> | <b>27</b> | <b>49.09</b> |
| คณะ  | ปีการศึกษา 2567  |                  |                 |  |     |                 |  |  |               |                  |        |              |   |   |        |                              |    |   |       |                            |    |   |       |                   |    |   |      |                       |    |    |       |            |           |           |              |
|  | จำนวนหลักสูตร  | จำนวนที่จัด CWIE | ร้อยละ          |  |     |                 |  |  |               |                  |        |              |   |   |        |                              |    |   |       |                            |    |   |       |                   |    |   |      |                       |    |    |       |            |           |           |              |
| คณะครุศาสตร์   | 9  | 9                | 100.00          |  |     |                 |  |  |               |                  |        |              |   |   |        |                              |    |   |       |                            |    |   |       |                   |    |   |      |                       |    |    |       |            |           |           |              |
| คณะมนุษยศาสตร์และสังคมศาสตร์   | 15   | 2                | 13.33           |  |     |                 |  |  |               |                  |        |              |   |   |        |                              |    |   |       |                            |    |   |       |                   |    |   |      |                       |    |    |       |            |           |           |              |
| คณะวิทยาศาสตร์และเทคโนโลยี   | 15   | 9                | 60.00           |  |     |                 |  |  |               |                  |        |              |   |   |        |                              |    |   |       |                            |    |   |       |                   |    |   |      |                       |    |    |       |            |           |           |              |
| คณะวิทยาการจัดการ  | 10   | 0                | 0.00            |  |     |                 |  |  |               |                  |        |              |   |   |        |                              |    |   |       |                            |    |   |       |                   |    |   |      |                       |    |    |       |            |           |           |              |
| คณะเทคโนโลยีการเกษตรฯ  | 18   | 10               | 55.56           |  |     |                 |  |  |               |                  |        |              |   |   |        |                              |    |   |       |                            |    |   |       |                   |    |   |      |                       |    |    |       |            |           |           |              |
| <b>รวม</b>   | <b>55</b>  | <b>27</b>        | <b>49.09</b>    |  |     |                 |  |  |               |                  |        |              |   |   |        |                              |    |   |       |                            |    |   |       |                   |    |   |      |                       |    |    |       |            |           |           |              |
|  | 4. ผลสำเร็จของการ<br>ขับเคลื่อนการดำเนินการ<br>จัดสหกิจศึกษาและ<br>การศึกษาเชิงบูรณาการกับ<br>การทำงาน           | ระดับ 4          | ระดับ 4         | <p>ภายใต้นโยบายการส่งเสริมการจัดสหกิจศึกษาและการศึกษาเชิงบูรณาการกับการทำงาน ปีการศึกษา 2567 มีผลการดำเนินงานสำเร็จในการขับเคลื่อนการดำเนินงานครบถ้วนทุกกระบวนการ และมีผลการประเมินตนเองตามเกณฑ์การประกันคุณภาพการศึกษาอยู่ที่ระดับ 4</p>  |     |                 |  |  |               |                  |        |              |   |   |        |                              |    |   |       |                            |    |   |       |                   |    |   |      |                       |    |    |       |            |           |           |              |

| ประเด็นยุทธศาสตร์ที่ 1 สนับสนุนการจัดการศึกษาระดับปริญญาตรี ระดับบัณฑิตศึกษา และการเรียนรู้ตลอดชีวิต   |   |              |                |  |               |          |         |     |     |             |               |              |    |    |   |    |    |                      |    |    |   |    |    |                              |    |    |   |    |    |                   |    |    |   |    |    |                            |    |    |   |    |    |            |            |            |           |            |            |               |              |              |             |               |              |
|--|---|--------------|----------------|--|---------------|----------|---------|-----|-----|-------------|---------------|--------------|----|----|---|----|----|----------------------|----|----|---|----|----|------------------------------|----|----|---|----|----|-------------------|----|----|---|----|----|----------------------------|----|----|---|----|----|------------|------------|------------|-----------|------------|------------|---------------|--------------|--------------|-------------|---------------|--------------|
| เป้าประสงค์ : การจัดการศึกษาของมหาวิทยาลัย มีมาตรฐานเป็นที่ยอมรับในระดับชาติและนานาชาติ  |   |              |                |  |               |          |         |     |     |             |               |              |    |    |   |    |    |                      |    |    |   |    |    |                              |    |    |   |    |    |                   |    |    |   |    |    |                            |    |    |   |    |    |            |            |            |           |            |            |               |              |              |             |               |              |
| กลยุทธ์  | ตัวชี้วัด   | เป้าหมาย     | ผลการดำเนินงาน | รายละเอียด   |               |          |         |     |     |             |               |              |    |    |   |    |    |                      |    |    |   |    |    |                              |    |    |   |    |    |                   |    |    |   |    |    |                            |    |    |   |    |    |            |            |            |           |            |            |               |              |              |             |               |              |
| <p>2. สร้างโอกาสการรับรู้ข้อมูลทางวิชาการ ด้านหลักสูตรการเรียนรู้อะไร และความสามารถเข้าถึงการศึกษาระดับอุดมศึกษา</p> <p>3. ยกกระตือรือร้นการพัฒนาอาจารย์ และบุคลากรให้มีสมรรถนะสูงและมีความเป็นมืออาชีพ เพื่อรองรับการเปลี่ยนแปลง และการพัฒนาประเทศ</p> <p>4. พัฒนาระบบโครงสร้างพื้นฐาน สิ่งสนับสนุนการเรียนรู้อะไรและเครือข่ายความร่วมมือในการพัฒนาผู้เรียนและผู้สอนเพื่อการเรียนรู้ตลอดชีวิต</p> | 5. ร้อยละของหลักสูตร/สาขาวิชาที่มีจำนวนนักศึกษาใหม่ไม่น้อยกว่าร้อยละ 70 ของจำนวนที่เปิดรับในแต่ละปีการศึกษา | ร้อยละ 25    | ร้อยละ 61.54   | ในการรับนักศึกษาใหม่ ปีการศึกษา 2568 มหาวิทยาลัยฯ ได้รับการอนุมัติแผนการรับสมัครนักศึกษาใหม่ ประจำปีการศึกษา จำนวน 52 หลักสูตร (58 สาขาวิชา) โดยมีหลักสูตรที่มีจำนวนนักศึกษาใหม่ เป็นไปตามแผนการรับที่ผ่านความเห็นชอบจากสภามหาวิทยาลัย จำนวนทั้งสิ้น 32 หลักสูตร คิดเป็นร้อยละ 61.54 ของหลักสูตรทั้งหมดที่เปิดรับในปีการศึกษา 2568 (อ้างอิงจากสถิตินักศึกษาที่เข้าศึกษา/ผู้บันทึกข้อมูลรายงานตัว ปีการศึกษา 2568)  |               |          |         |     |     |             |               |              |    |    |   |    |    |                      |    |    |   |    |    |                              |    |    |   |    |    |                   |    |    |   |    |    |                            |    |    |   |    |    |            |            |            |           |            |            |               |              |              |             |               |              |
|  | 6. จำนวนเครือข่ายการรับสมัครนักศึกษาใหม่ที่เข้าถึงและครอบคลุมกลุ่มเป้าหมาย                                  | 20 โรงเรียน  | 50 โรงเรียน    | โรงเรียนเข้าร่วมกิจกรรมประชาสัมพันธ์หลักสูตรและเป็นเครือข่ายการรับสมัครนักศึกษาใหม่ จำนวนทั้งสิ้น 50 โรงเรียน (ครูแนะแนวเข้าร่วมจำนวน 74 คน)   |               |          |         |     |     |             |               |              |    |    |   |    |    |                      |    |    |   |    |    |                              |    |    |   |    |    |                   |    |    |   |    |    |                            |    |    |   |    |    |            |            |            |           |            |            |               |              |              |             |               |              |
|  | 7. ร้อยละของอาจารย์ที่ดำรงตำแหน่งทางวิชาการ   | ร้อยละ 65    | ร้อยละ 60.55   | ข้อมูลรายงานจำนวนบุคลากรสายวิชาการที่ดำรงตำแหน่งทางวิชาการ ดังนี้  |               |          |         |     |     |             |               |              |    |    |   |    |    |                      |    |    |   |    |    |                              |    |    |   |    |    |                   |    |    |   |    |    |                            |    |    |   |    |    |            |            |            |           |            |            |               |              |              |             |               |              |
|  |   |              |                | <table border="1"> <thead> <tr> <th>หน่วยงาน</th> <th>อาจารย์</th> <th>ผศ.</th> <th>รศ.</th> <th>รวมทั้งสิ้น</th> <th>ผลรวม ผศ./รศ.</th> </tr> </thead> <tbody> <tr> <td>คณะครุศาสตร์</td> <td>36</td> <td>27</td> <td>3</td> <td>66</td> <td>30</td> </tr> <tr> <td>คณะเทคโนโลยีการเกษตร</td> <td>10</td> <td>41</td> <td>5</td> <td>56</td> <td>45</td> </tr> <tr> <td>คณะมนุษยศาสตร์และสังคมศาสตร์</td> <td>43</td> <td>47</td> <td>6</td> <td>96</td> <td>53</td> </tr> <tr> <td>คณะวิทยาการจัดการ</td> <td>14</td> <td>32</td> <td>3</td> <td>49</td> <td>35</td> </tr> <tr> <td>คณะวิทยาศาสตร์และเทคโนโลยี</td> <td>41</td> <td>50</td> <td>7</td> <td>98</td> <td>57</td> </tr> <tr> <td><b>รวม</b></td> <td><b>144</b></td> <td><b>197</b></td> <td><b>24</b></td> <td><b>365</b></td> <td><b>221</b></td> </tr> <tr> <td><b>ร้อยละ</b></td> <td><b>39.45</b></td> <td><b>53.97</b></td> <td><b>6.58</b></td> <td><b>100.00</b></td> <td><b>60.55</b></td> </tr> </tbody> </table> |               | หน่วยงาน | อาจารย์ | ผศ. | รศ. | รวมทั้งสิ้น | ผลรวม ผศ./รศ. | คณะครุศาสตร์ | 36 | 27 | 3 | 66 | 30 | คณะเทคโนโลยีการเกษตร | 10 | 41 | 5 | 56 | 45 | คณะมนุษยศาสตร์และสังคมศาสตร์ | 43 | 47 | 6 | 96 | 53 | คณะวิทยาการจัดการ | 14 | 32 | 3 | 49 | 35 | คณะวิทยาศาสตร์และเทคโนโลยี | 41 | 50 | 7 | 98 | 57 | <b>รวม</b> | <b>144</b> | <b>197</b> | <b>24</b> | <b>365</b> | <b>221</b> | <b>ร้อยละ</b> | <b>39.45</b> | <b>53.97</b> | <b>6.58</b> | <b>100.00</b> | <b>60.55</b> |
| หน่วยงาน   | อาจารย์   | ผศ.          | รศ.            | รวมทั้งสิ้น  | ผลรวม ผศ./รศ. |          |         |     |     |             |               |              |    |    |   |    |    |                      |    |    |   |    |    |                              |    |    |   |    |    |                   |    |    |   |    |    |                            |    |    |   |    |    |            |            |            |           |            |            |               |              |              |             |               |              |
| คณะครุศาสตร์   | 36  | 27           | 3              | 66   | 30            |          |         |     |     |             |               |              |    |    |   |    |    |                      |    |    |   |    |    |                              |    |    |   |    |    |                   |    |    |   |    |    |                            |    |    |   |    |    |            |            |            |           |            |            |               |              |              |             |               |              |
| คณะเทคโนโลยีการเกษตร   | 10  | 41           | 5              | 56   | 45            |          |         |     |     |             |               |              |    |    |   |    |    |                      |    |    |   |    |    |                              |    |    |   |    |    |                   |    |    |   |    |    |                            |    |    |   |    |    |            |            |            |           |            |            |               |              |              |             |               |              |
| คณะมนุษยศาสตร์และสังคมศาสตร์   | 43  | 47           | 6              | 96   | 53            |          |         |     |     |             |               |              |    |    |   |    |    |                      |    |    |   |    |    |                              |    |    |   |    |    |                   |    |    |   |    |    |                            |    |    |   |    |    |            |            |            |           |            |            |               |              |              |             |               |              |
| คณะวิทยาการจัดการ  | 14  | 32           | 3              | 49   | 35            |          |         |     |     |             |               |              |    |    |   |    |    |                      |    |    |   |    |    |                              |    |    |   |    |    |                   |    |    |   |    |    |                            |    |    |   |    |    |            |            |            |           |            |            |               |              |              |             |               |              |
| คณะวิทยาศาสตร์และเทคโนโลยี   | 41  | 50           | 7              | 98   | 57            |          |         |     |     |             |               |              |    |    |   |    |    |                      |    |    |   |    |    |                              |    |    |   |    |    |                   |    |    |   |    |    |                            |    |    |   |    |    |            |            |            |           |            |            |               |              |              |             |               |              |
| <b>รวม</b>   | <b>144</b>  | <b>197</b>   | <b>24</b>      | <b>365</b>   | <b>221</b>    |          |         |     |     |             |               |              |    |    |   |    |    |                      |    |    |   |    |    |                              |    |    |   |    |    |                   |    |    |   |    |    |                            |    |    |   |    |    |            |            |            |           |            |            |               |              |              |             |               |              |
| <b>ร้อยละ</b>  | <b>39.45</b>  | <b>53.97</b> | <b>6.58</b>    | <b>100.00</b>  | <b>60.55</b>  |          |         |     |     |             |               |              |    |    |   |    |    |                      |    |    |   |    |    |                              |    |    |   |    |    |                   |    |    |   |    |    |                            |    |    |   |    |    |            |            |            |           |            |            |               |              |              |             |               |              |
| ข้อมูลจากระบบ MIS  |   |              |                |  |               |          |         |     |     |             |               |              |    |    |   |    |    |                      |    |    |   |    |    |                              |    |    |   |    |    |                   |    |    |   |    |    |                            |    |    |   |    |    |            |            |            |           |            |            |               |              |              |             |               |              |

**ประเด็นยุทธศาสตร์ที่ 1 สนับสนุนการจัดการศึกษาระดับปริญญาตรี ระดับบัณฑิตศึกษา และการเรียนรู้ตลอดชีวิต**

**เป้าประสงค์ :** การจัดการศึกษาของมหาวิทยาลัย มีมาตรฐานเป็นที่ยอมรับในระดับชาติและนานาชาติ

| กลยุทธ์ | ตัวชี้วัด   | เป้าหมาย | ผลการดำเนินงาน | รายละเอียด   |
|---------|---|----------|----------------|--|
|         | 8. จำนวนอาจารย์และนักศึกษาที่เข้าร่วมแลกเปลี่ยนภายใต้ความร่วมมือกับเครือข่ายสถาบันอุดมศึกษาหรือหน่วยงานภาคเอกชนทั้งภายในและภายนอกประเทศ | 200 คน   | 272 คน         | <p>อาจารย์และนักศึกษาที่เข้าร่วมแลกเปลี่ยนภายใต้ความร่วมมือกับเครือข่ายสถาบันอุดมศึกษาหรือหน่วยงานภาคเอกชนทั้งภายในและภายนอกประเทศ ผ่านกิจกรรมต่าง ๆ ดังนี้</p> <ol style="list-style-type: none"> <li>1. กิจกรรมแลกเปลี่ยนเรียนรู้การจัดการศึกษาเชิงบูรณาการกับการทำงาน CWIE มีอาจารย์และนักศึกษาและสถานประกอบการเข้าร่วม จำนวน 232 คน</li> <li>2. กิจกรรมภายใต้ MOU วิทยาลัยพยาบาล จำนวน 32 คน</li> <li>3. กิจกรรมภายใต้ MOU เครือข่ายพัฒนาสหกิจศึกษาภาคเหนือตอนล่าง จำนวน 4 คน</li> <li>4. กิจกรรมภายใต้ MOU เครือข่ายบัณฑิตศึกษามหาวิทยาลัยราชภัฏภาคเหนือ 8 แห่ง จำนวน 4 คน</li> </ol> |

**ประเด็นยุทธศาสตร์ ที่ 2 พัฒนาระบบการให้บริการผู้มีส่วนได้ส่วนเสียด้วยเทคโนโลยีสู่นวัตกรรมการให้บริการ**

**เป้าประสงค์ :** ระบบการให้บริการของหน่วยงาน มีความถูกต้อง รวดเร็ว ได้มาตรฐาน สร้างความพึงพอใจให้แก่ผู้รับบริการ

| กลยุทธ์   | ตัวชี้วัดกลยุทธ์   | เป้าหมาย    | ผลการดำเนินงาน | รายละเอียด   |
|---|--|-------------|----------------|--|
| 1. การยกระดับคุณภาพการให้บริการในรูปแบบที่หลากหลาย<br>2. สนับสนุนการนำเทคโนโลยีที่ทันสมัยมาใช้ในการให้บริการ<br>3. สร้างเครือข่ายความร่วมมือกับหน่วยงานภายในและภายนอกมหาวิทยาลัย เพื่อการพัฒนาสารสนเทศของหน่วยงาน | 1. ระดับคะแนนความสำเร็จของร้อยละเฉลี่ยถ่วงน้ำหนักในการรักษามาตรฐานระยะเวลาการให้บริการ       | ร้อยละ 95   | ร้อยละ 95.27   | จากการจัดเก็บข้อมูลผลการรักษามาตรฐานระยะเวลาการให้บริการ ตามพันธกิจของหน่วยงาน จากข้อมูลคำร้องจำนวน 9,0982 เรื่อง ดำเนินการเป็นไปตามระยะเวลาภายใต้มาตรฐานระยะเวลาการให้บริการ จำนวน 8,668 เรื่อง คิดเป็นผลสำเร็จของการดำเนินงานอยู่ที่ ร้อยละ 95.27  |
|   | 2. นวัตกรรมบริการที่สร้างความพึงพอใจแก่ผู้รับบริการในระดับดี                                 | 3 นวัตกรรม  | 3 นวัตกรรม     | 1. ระบบงานอาจารย์ที่ปรึกษา จากผู้ใช้งาน 67 สาขาวิชา มีผลการประเมินอยู่ที่ 4.81 คะแนน จากคะแนนเต็ม 5<br>2. การรับสมัครนักศึกษาผ่าน LINE Official Account ที่ @deknsru จากผู้ประเมิน 3,505 คน มีผลการประเมินอยู่ที่ 4.54 คะแนน จากคะแนนเต็ม 5<br>3. ระบบจัดการสิทธิ์พิเศษของอาจารย์แนะแนว มีผลการประเมินอยู่ที่ 4.96 คะแนน จากคะแนนเต็ม 5  |
|   | 3. จำนวนแพลตฟอร์มที่สนับสนุนการทำงานของ <u>มหาวิทยาลัย</u> ให้เกิดความคล่องตัว มีประสิทธิภาพ | 2 แพลตฟอร์ม | 2 แพลตฟอร์ม    | <b>1. ระบบจัดการสิทธิ์พิเศษของอาจารย์แนะแนว</b><br><b>วัตถุประสงค์ :</b> เพื่อสนับสนุนข้อมูลสารสนเทศที่เกี่ยวข้องกับการสมัครเข้าศึกษาต่อ รวมถึงสนับสนุนการดำเนินงาน และอำนวยความสะดวกแก่ครูแนะแนวโรงเรียนเครือข่าย ในการอนุญาตสิทธิ์การให้ส่วนลดค่าสมัครในการรับสมัครนักศึกษาใหม่ของมหาวิทยาลัยฯ<br><b>กลุ่มผู้ใช้งานระบบ :</b> ครูแนะแนวโรงเรียนมัธยมศึกษา อาจารย์ประจำหลักสูตร เจ้าหน้าที่ผู้บริหารที่เกี่ยวข้อง<br><b>2. ระบบงานอาจารย์ที่ปรึกษา (ปรับปรุงใหม่)</b><br><b>วัตถุประสงค์ :</b> เพื่อใช้เป็นเครื่องมือในการดูแลนักศึกษาในที่ปรึกษาโดยการออกแบบเว็บไซต์ และรูปแบบการแสดงผลของเว็บไซต์ในภาพรวมแบบ mobile first design ที่สามารถแสดงผลได้อย่างเหมาะสม<br><b>กลุ่มผู้ใช้งานระบบ :</b> อาจารย์ บุคลากร ผู้บริหารที่เกี่ยวข้อง |

**ประเด็นยุทธศาสตร์ ที่ 3 ยกระดับความเป็นธรรมาภิบาลและการจัดการองค์กรที่มีคุณภาพ**

**เป้าประสงค์ :** พัฒนาหน่วยงานเพื่อไปสู่องค์กรที่มีสมรรถนะสูง (High Performance Organization : HPO) ที่มีความคล่องตัว และมีประสิทธิภาพ

| กลยุทธ์   | ตัวชี้วัดกลยุทธ์   | เป้าหมาย                            | ผลการดำเนินงาน                       | รายละเอียด  |
|---|--|-------------------------------------|--------------------------------------|---|
| <p>1. การพัฒนาโครงสร้างกระบวนการบริหารจัดการเพื่อสร้างวัฒนธรรมองค์กรให้เป็นองค์กรดิจิทัล (Digital organization)</p> <p>2. พัฒนาระบบการบริหารจัดการ เพื่อสร้างสมรรถนะและศักยภาพในการปฏิบัติงานให้เป็นบุคลากรที่มีสมรรถนะสูง และมีความสามารถในการปฏิบัติงาน สู่การเป็น Smart Organization</p> <p>3. ปฏิรูประบบงบประมาณ และการจัดสรรงบประมาณ</p> | <p>1. จำนวนแพลตฟอร์มที่เอื้ออำนวยการทำงานของหน่วยงานให้เกิดความคล่องตัว และมีประสิทธิภาพ</p> <p>2. ร้อยละของบุคลากรที่ได้รับการพัฒนาสมรรถนะที่เหมาะสม สอดคล้องกับภาระงานที่รับผิดชอบ</p> | <p>2 แพลตฟอร์ม</p> <p>ร้อยละ 90</p> | <p>2 แพลตฟอร์ม</p> <p>ร้อยละ 100</p> | <p><b>1. ระบบทะเบียนคุมเลขหนังสือ E-Doc</b><br/> <b>วัตถุประสงค์ :</b> เพื่อลดข้อจำกัด/อุปสรรคความล่าช้าจากการรับ-ส่งเอกสารคำร้อง และการเสนอลงนามในเอกสารคำร้องของนักศึกษาในแต่ละขั้นตอน เพื่อให้สามารถดำเนินการได้อย่างรวดเร็ว และผู้ใช้บริการได้รับความสะดวกสบายมากยิ่งขึ้น และสามารถดำเนินกิจกรรมในกระบวนการต่อไปได้อย่างรวดเร็ว<br/> <b>กลุ่มผู้ใช้งานระบบ :</b> เจ้าหน้าที่สำนักส่งเสริมวิชาการและงานทะเบียนที่เกี่ยวข้องกับการพิจารณา ตรวจสอบ และลงความเห็นในคำร้องเรื่องต่าง ๆ</p> <p><b>2. ระบบการบันทึกผลการสอบสัมภาษณ์นักศึกษาใหม่ผ่านช่องทางออนไลน์</b><br/> <b>วัตถุประสงค์ :</b> เพื่ออำนวยความสะดวก และลดข้อจำกัด/อุปสรรคความล่าช้าจากการรับ-ส่งเอกสารผลคะแนนการสอบสัมภาษณ์ ให้แก่ผู้ใช้งานและผู้เกี่ยวข้อง ให้สามารถสรุปรวบรวมผลคะแนน และสามารถดำเนินกิจกรรมในกระบวนการต่อไปได้อย่างรวดเร็ว<br/> <b>กลุ่มผู้ใช้งานระบบ :</b> เจ้าหน้าที่สำนักส่งเสริมวิชาการและงานทะเบียนที่เกี่ยวข้องกับการประมวลผลคะแนนการสัมภาษณ์นักศึกษาใหม่</p> <p>ผู้บริหารและบุคลากรในหน่วยงาน ได้รับการพัฒนาสมรรถนะด้านการปฏิบัติงาน ทั้งงานด้านการให้บริการ แลกเปลี่ยนเรียนรู้กับหน่วยงานภายนอก ได้รับความรู้และแนวปฏิบัติที่ดีในการปฏิบัติงาน ปีงบประมาณ พ.ศ. 2568 หน่วยงานจัดส่งบุคลากรเข้ารับการพัฒนาสมรรถนะ และทักษะ ความรู้ความเข้าใจเกี่ยวกับการพัฒนา งานตามความรับผิดชอบ ผ่านช่องทางออนไลน์ต่าง ๆ มีบุคลากรได้รับการส่งเสริมความรู้ และการพัฒนา จำนวน 20 คน (ไม่นับรวมผู้บริหารตามวาระ) คิดเป็นร้อยละ 100 ของบุคลากรทั้งหมดที่ได้รับการพัฒนา</p> |

**ประเด็นยุทธศาสตร์ ที่ 3 ยกระดับความเป็นธรรมาภิบาลและการจัดการองค์กรที่มีคุณภาพ**

**เป้าประสงค์ :** พัฒนาหน่วยงานเพื่อไปสู่องค์กรที่มีสมรรถนะสูง (High Performance Organization : HPO) ที่มีความคล่องตัว และมีประสิทธิภาพ

| กลยุทธ์  | ตัวชี้วัดกลยุทธ์  | เป้าหมาย      | ผลการดำเนินงาน | รายละเอียด   |                   |              |               |  |    |    |   |   |   |  |    |    |                |           |           |                      |            |              |
|--|---|---------------|----------------|--|-------------------|--------------|---------------|--|----|----|---|---|---|--|----|----|----------------|-----------|-----------|----------------------|------------|--------------|
|  | 3. ร้อยละการบรรลุค่าเป้าหมายของโครงการ/กิจกรรมตามแผนปฏิบัติราชการ | ร้อยละ 80     | ร้อยละ 91.43   | <p>ผลการดำเนินโครงการกิจกรรมตามแผนปฏิบัติราชการประจำปีงบประมาณ พ.ศ. 2568 ของสำนักส่งเสริมวิชาการและงานทะเบียน มีรายละเอียด ดังนี้</p> <table border="1"> <thead> <tr> <th>ประเด็นยุทธศาสตร์</th> <th>จำนวนกิจกรรม</th> <th>บรรลุผลสำเร็จ</th> </tr> </thead> <tbody> <tr> <td>ประเด็นยุทธศาสตร์ที่ 1 สนับสนุนการจัดการศึกษาระดับปริญญาตรี ระดับบัณฑิตศึกษา และการเรียนรู้ตลอดชีวิต</td> <td>13</td> <td>12</td> </tr> <tr> <td>ประเด็นยุทธศาสตร์ ที่ 2 พัฒนาระบบการให้บริการผู้มีส่วนได้ส่วนเสียด้วยเทคโนโลยีสู่นวัตกรรมบริการ</td> <td>4</td> <td>4</td> </tr> <tr> <td>ประเด็นยุทธศาสตร์ ที่ 3 ยกระดับความเป็นธรรมาภิบาลและการจัดการองค์กรที่มีคุณภาพ</td> <td>18</td> <td>16</td> </tr> <tr> <td><b>สรุปรวม</b></td> <td><b>35</b></td> <td><b>32</b></td> </tr> <tr> <td><b>คิดเป็นร้อยละ</b></td> <td><b>100</b></td> <td><b>91.43</b></td> </tr> </tbody> </table> <p>กิจกรรมที่ไม่บรรลุเนื่องจากขอเงินงบประมาณเหลือปี จำนวน 3 กิจกรรม ได้แก่</p> <ol style="list-style-type: none"> <li>1. กิจกรรมค่าตรวจอ่านผลงานทางวิชาการ</li> <li>2. โครงการค่าบัตรประจำตัวนักศึกษา ภาคปกติ</li> <li>3. โครงการความร่วมมือทางวิชาการจัดการสอนวิทยาลัยพยาบาลบรมราชชนนี สวรรค์ประชารักษ์ นครสวรรค์</li> </ol> | ประเด็นยุทธศาสตร์ | จำนวนกิจกรรม | บรรลุผลสำเร็จ | ประเด็นยุทธศาสตร์ที่ 1 สนับสนุนการจัดการศึกษาระดับปริญญาตรี ระดับบัณฑิตศึกษา และการเรียนรู้ตลอดชีวิต | 13 | 12 | ประเด็นยุทธศาสตร์ ที่ 2 พัฒนาระบบการให้บริการผู้มีส่วนได้ส่วนเสียด้วยเทคโนโลยีสู่นวัตกรรมบริการ | 4 | 4 | ประเด็นยุทธศาสตร์ ที่ 3 ยกระดับความเป็นธรรมาภิบาลและการจัดการองค์กรที่มีคุณภาพ | 18 | 16 | <b>สรุปรวม</b> | <b>35</b> | <b>32</b> | <b>คิดเป็นร้อยละ</b> | <b>100</b> | <b>91.43</b> |
| ประเด็นยุทธศาสตร์  | จำนวนกิจกรรม  | บรรลุผลสำเร็จ |                |  |                   |              |               |  |    |    |   |   |   |  |    |    |                |           |           |                      |            |              |
| ประเด็นยุทธศาสตร์ที่ 1 สนับสนุนการจัดการศึกษาระดับปริญญาตรี ระดับบัณฑิตศึกษา และการเรียนรู้ตลอดชีวิต | 13  | 12            |                |  |                   |              |               |  |    |    |   |   |   |  |    |    |                |           |           |                      |            |              |
| ประเด็นยุทธศาสตร์ ที่ 2 พัฒนาระบบการให้บริการผู้มีส่วนได้ส่วนเสียด้วยเทคโนโลยีสู่นวัตกรรมบริการ      | 4   | 4             |                |  |                   |              |               |  |    |    |   |   |   |  |    |    |                |           |           |                      |            |              |
| ประเด็นยุทธศาสตร์ ที่ 3 ยกระดับความเป็นธรรมาภิบาลและการจัดการองค์กรที่มีคุณภาพ                       | 18  | 16            |                |  |                   |              |               |  |    |    |   |   |   |  |    |    |                |           |           |                      |            |              |
| <b>สรุปรวม</b>   | <b>35</b>   | <b>32</b>     |                |  |                   |              |               |  |    |    |   |   |   |  |    |    |                |           |           |                      |            |              |
| <b>คิดเป็นร้อยละ</b>   | <b>100</b>  | <b>91.43</b>  |                |  |                   |              |               |  |    |    |   |   |   |  |    |    |                |           |           |                      |            |              |

**ประเด็นยุทธศาสตร์ ที่ 3 ยกระดับความเป็นธรรมาภิบาลและการจัดการองค์กรที่มีคุณภาพ**

**เป้าประสงค์ :** พัฒนาหน่วยงานเพื่อไปสู่องค์กรที่มีสมรรถนะสูง (High Performance Organization : HPO) ที่มีความคล่องตัว และมีประสิทธิภาพ

| กลยุทธ์  | ตัวชี้วัดกลยุทธ์    | เป้าหมาย                  | ผลการดำเนินงาน | รายละเอียด   |                   |                |               |  |   |   |   |   |   |  |   |   |                |           |           |                      |            |              |
|--|---------------------|---------------------------|----------------|--|-------------------|----------------|---------------|--|---|---|---|---|---|--|---|---|----------------|-----------|-----------|----------------------|------------|--------------|
| 4. ร้อยละการบรรลุเป้าหมายของตัวชี้วัดแผนปฏิบัติการประจำปีของหน่วยงาน | ร้อยละ<br>85        | ร้อยละ<br>87.50           | ร้อยละ         | ผลการดำเนินงานตามตัวชี้วัดของแผนปฏิบัติการประจำปีงบประมาณ พ.ศ. 2568 (รอบ 12 เดือน)   |                   |                |               |  |   |   |   |   |   |  |   |   |                |           |           |                      |            |              |
|  |                     |                           |                | <table border="1"> <thead> <tr> <th>ประเด็นยุทธศาสตร์</th> <th>จำนวนตัวชี้วัด</th> <th>บรรลุเป้าหมาย</th> </tr> </thead> <tbody> <tr> <td>ประเด็นยุทธศาสตร์ที่ 1 สนับสนุนการจัดการศึกษาระดับปริญญาตรี ระดับบัณฑิตศึกษา และการเรียนรู้ตลอดชีวิต</td> <td>8</td> <td>7</td> </tr> <tr> <td>ประเด็นยุทธศาสตร์ ที่ 2 พัฒนาระบบการให้บริการผู้มีส่วนได้ส่วนเสียด้วยเทคโนโลยีสู่นวัตกรรมบริการ</td> <td>3</td> <td>3</td> </tr> <tr> <td>ประเด็นยุทธศาสตร์ ที่ 3 ยกระดับความเป็นธรรมาภิบาลและการจัดการองค์กรที่มีคุณภาพ</td> <td>5</td> <td>4</td> </tr> <tr> <td><b>สรุปรวม</b></td> <td><b>16</b></td> <td><b>14</b></td> </tr> <tr> <td><b>คิดเป็นร้อยละ</b></td> <td><b>100</b></td> <td><b>87.50</b></td> </tr> </tbody> </table> | ประเด็นยุทธศาสตร์ | จำนวนตัวชี้วัด | บรรลุเป้าหมาย | ประเด็นยุทธศาสตร์ที่ 1 สนับสนุนการจัดการศึกษาระดับปริญญาตรี ระดับบัณฑิตศึกษา และการเรียนรู้ตลอดชีวิต | 8 | 7 | ประเด็นยุทธศาสตร์ ที่ 2 พัฒนาระบบการให้บริการผู้มีส่วนได้ส่วนเสียด้วยเทคโนโลยีสู่นวัตกรรมบริการ | 3 | 3 | ประเด็นยุทธศาสตร์ ที่ 3 ยกระดับความเป็นธรรมาภิบาลและการจัดการองค์กรที่มีคุณภาพ | 5 | 4 | <b>สรุปรวม</b> | <b>16</b> | <b>14</b> | <b>คิดเป็นร้อยละ</b> | <b>100</b> | <b>87.50</b> |
|  |                     |                           |                | ประเด็นยุทธศาสตร์  | จำนวนตัวชี้วัด    | บรรลุเป้าหมาย  |               |  |   |   |   |   |   |  |   |   |                |           |           |                      |            |              |
|  |                     |                           |                | ประเด็นยุทธศาสตร์ที่ 1 สนับสนุนการจัดการศึกษาระดับปริญญาตรี ระดับบัณฑิตศึกษา และการเรียนรู้ตลอดชีวิต   | 8                 | 7              |               |  |   |   |   |   |   |  |   |   |                |           |           |                      |            |              |
|  |                     |                           |                | ประเด็นยุทธศาสตร์ ที่ 2 พัฒนาระบบการให้บริการผู้มีส่วนได้ส่วนเสียด้วยเทคโนโลยีสู่นวัตกรรมบริการ  | 3                 | 3              |               |  |   |   |   |   |   |  |   |   |                |           |           |                      |            |              |
|  |                     |                           |                | ประเด็นยุทธศาสตร์ ที่ 3 ยกระดับความเป็นธรรมาภิบาลและการจัดการองค์กรที่มีคุณภาพ   | 5                 | 4              |               |  |   |   |   |   |   |  |   |   |                |           |           |                      |            |              |
| <b>สรุปรวม</b>   | <b>16</b>           | <b>14</b>                 |                |  |                   |                |               |  |   |   |   |   |   |  |   |   |                |           |           |                      |            |              |
| <b>คิดเป็นร้อยละ</b>   | <b>100</b>          | <b>87.50</b>              |                |  |                   |                |               |  |   |   |   |   |   |  |   |   |                |           |           |                      |            |              |
| 5. ร้อยละของบุคลากรที่ได้รับตำแหน่ง/คุณสมบัติที่สูงขึ้น              | ร้อยละ 40<br>(7 คน) | ร้อยละ<br>33.33<br>(6 คน) | ร้อยละ         | <p>บุคลากรมีความก้าวหน้าทางสายงาน ได้รับแต่งตั้งให้ดำรงตำแหน่งที่สูงขึ้นตามเกณฑ์ ก.พ.อ. จำนวน 6 คน ได้แก่</p> <ol style="list-style-type: none"> <li>นางสาวธิดิยา หงษ์เวียงจันทร์ ตำแหน่งเจ้าหน้าที่บริหารงานทั่วไป ชำนาญการ</li> <li>นางศิริราณี จตุรทิศ ตำแหน่งนักวิชาการศึกษา ชำนาญการ</li> <li>นางสาวกัญจนพร จันทร์ดำ ตำแหน่งเจ้าหน้าที่บริหารงานทั่วไป ชำนาญการ</li> <li>นางสาวอภิญาศิริ กวางแก้ว ตำแหน่งเจ้าหน้าที่บริหารงานทั่วไป ชำนาญการ</li> <li>นางวรรณมา ไวยมิตร ตำแหน่งนักวิชาการศึกษา ชำนาญการ</li> <li>นางกัญญาชพร จันติวงค์ ตำแหน่ง พนักงานพิมพ์ ระดับ 4 (ส4)</li> </ol>   |                   |                |               |  |   |   |   |   |   |  |   |   |                |           |           |                      |            |              |

## ผลการประเมินตามตัวบ่งชี้ (KPI) ของคำรับรองการปฏิบัติราชการ

การดำเนินงานตามคำรับรองการปฏิบัติราชการประจำปี ของสำนักส่งเสริมวิชาการและงานทะเบียน มุ่งสู่การขับเคลื่อนพันธกิจของมหาวิทยาลัยราชภัฏ นครสวรรค์ให้สอดคล้องกับยุทธศาสตร์การพัฒนามหาวิทยาลัยในระยะยาว โดยเน้นการพัฒนาคุณภาพบัณฑิต การยกระดับระบบบริหารจัดการ และการสร้างรายได้ เพื่อความยั่งยืนของหน่วยงาน ทั้งนี้การติดตามและประเมินผลได้ดำเนินการตามตัวชี้วัดเชิงยุทธศาสตร์ เพื่อสะท้อนผลสัมฤทธิ์ของการบริหารจัดการเชิงคุณภาพและการปรับตัวต่อการเปลี่ยนแปลงของบริบทการอุดมศึกษาในอนาคต

ผลการดำเนินงานในปีงบประมาณ พ.ศ. 2568 ได้รับมอบหมายการดำเนินงานตัวชี้วัดรวมทั้งสิ้น 14 ตัว โดยสามารถบรรลุผลสำเร็จตามเป้าหมาย จำนวน 13 ตัวชี้วัด คิดเป็นร้อยละ 92.86 ซึ่งสะท้อนถึงความสำเร็จในระดับ “ดีมาก” แสดงถึงประสิทธิผลของการดำเนินงานตามยุทธศาสตร์ของสำนักฯ ได้อย่างชัดเจน รายละเอียดเชิงประเด็นได้ดังนี้

ประเด็นยุทธศาสตร์ที่ 1 การผลิตบัณฑิตและพัฒนากำลังคนให้มีสมรรถนะและศักยภาพสูงเพื่อรองรับการทำงานในอนาคต (Future of Work) จำนวน 2 ตัวชี้วัด บรรลุผลครบทุกตัวชี้วัด คิดเป็นร้อยละ 100.00 สะท้อนถึงความสำเร็จด้านการพัฒนาคุณภาพบัณฑิตให้ตอบสนองความต้องการของตลาดแรงงานยุคใหม่

ประเด็นยุทธศาสตร์ที่ 4 “การยกระดับคุณภาพบริหารงานและการจัดการแบบพลิกโฉมมหาวิทยาลัยใหม่ (Re-inventing System-based Transformation)” มีจำนวน 11 ตัวชี้วัด บรรลุผล 10 ตัว คิดเป็นร้อยละ 90.91 แสดงถึงความก้าวหน้าในการพัฒนาระบบบริหารจัดการภายในสู่รูปแบบมหาวิทยาลัยสมัยใหม่ แต่ยังมีบางตัวชี้วัดที่ควรได้รับการปรับปรุงและพัฒนาเพิ่มเติม

ประเด็นยุทธศาสตร์ที่ 5 “แสวงหารายได้และสร้างความมั่นคงทางการเงินของมหาวิทยาลัยในระยะยาว (Future of Revenue Model)” มีจำนวน 1 ตัวชี้วัด และสามารถบรรลุผลได้ครบถ้วน คิดเป็นร้อยละ 100.00 แสดงถึงศักยภาพของหน่วยงานในการพัฒนาแหล่งรายได้เสริมอย่างมีประสิทธิภาพ

สำนักฯ มีผลการดำเนินงานตามตัวชี้วัดข้างต้น แสดงถึงความสำเร็จของการบริหารงานเชิงยุทธศาสตร์ที่มีประสิทธิผล สามารถบรรลุเป้าหมายหลักในการยกระดับคุณภาพการจัดการศึกษา การพัฒนาบุคลากร และการสร้างความมั่นคงทางการเงิน เพื่อขับเคลื่อนมหาวิทยาลัยราชภัฏนครสวรรค์สู่ความเป็นองค์กรแห่งการเรียนรู้และนวัตกรรมอย่างยั่งยืน

| ประเด็นยุทธศาสตร์/กลยุทธ์/ตัวชี้วัด   |   | ค่าเป้าหมาย | ผลการดำเนินงาน   |
|---|---|-------------|------------------|
| <b>ประเด็นยุทธศาสตร์ที่1</b>  |   |             |                  |
| การผลิตบัณฑิต และพัฒนากำลังคนให้มีสมรรถนะและศักยภาพสูง เพื่อรองรับการทำงานในอนาคต) Future of work (และการพัฒนาชุมชนเชิงพื้นที่  |   |             |                  |
| กลยุทธ์ที่  | 2ปฏิรูปหลักสูตรและการจัดการเรียนรู้ ทั้งหลักสูตรระดับปริญญา) Degree (และหลักสูตรระยะสั้น) Non-degree (ด้วยกระบวนการจัดการเรียนรู้เชิงประสบการณ์ )Experiential Education) และการบูรณาการกับการทำงาน) Work Based Learning (เพื่อให้สอดคล้องกับการพัฒนาประเทศ BCG Model และการเรียนรู้ตลอดชีวิต )Lifelong Learning ( |             |                  |
| ตัวชี้วัด   | 2.2ร้อยละของจำนวนหลักสูตรที่ร่วมกับสถานประกอบการหรือชุมชนในการจัดการเรียนรู้เชิงประสบการณ์ )Experience) และการแก้ปัญหาตามสภาพจริง) Hand-on) ในลักษณะ Sandbox /CWIL/MOOC /university-industry linkage  | ร้อยละ 80   | ร้อยละ 100       |
| ตัวชี้วัด   | 2.5 จำนวนผู้เข้ารับการถ่ายทอดความรู้และเรียนรู้ ผ่านการเข้าร่วมกิจกรรม/ฝึกอบรม/แหล่งเรียนรู้ ตลอดจนการเข้าถึงสื่อในรูปแบบ Lifelong Learning   | 3คน 00      | คน 421           |
| <b>ประเด็นยุทธศาสตร์ที่4</b>  |   |             |                  |
| การยกระดับความเป็นธรรมาภิบาลและการจัดการแบบพลิกโฉมมหาวิทยาลัยใหม่ (Re-inventing) เพื่อสร้างสัมฤทธิ์ผลและความคุ้มค่าต่อการลงทุนด้านการบริหารจัดการ )System based Transformation( |   |             |                  |
| กลยุทธ์ที่  | .1การพัฒนาโครงสร้าง กระบวนการบริหารจัดการเพื่อสร้างวัฒนธรรมองค์กรให้เป็นองค์กรดิจิทัล (Digital Organization(  |             |                  |
| ตัวชี้วัด   | 1.1ร้อยละคุณภาพการให้บริการ) Service of Quality (ของมหาวิทยาลัย   | ร้อยละ 90   | ร้อยละ 93.37     |
| ตัวชี้วัด   | 1.2นวัตกรรมบริการที่สร้างความพึงพอใจแก่ผู้รับบริการ   | 1นวัตกรรม   | นวัตกรรม 2       |
| ตัวชี้วัด   | 1.3จำนวนบุคลากรที่เสนอวิธีคิดสร้างสรรค์) bottom up idea (และนำไปสู่การปฏิบัติ   | คน 1        | คน 1             |
| ตัวชี้วัด   | 1.4จำนวนแพลตฟอร์มที่เอื้ออำนวยความสะดวกการทำงานของมหาวิทยาลัยให้เกิดความคล่องตัวและมีประสิทธิภาพ  | 2แพลตฟอร์ม  | 2แพลตฟอร์ม       |
| กลยุทธ์ที่  | .2พัฒนาระบบการบริหารจัดการ เพื่อสร้างสมรรถนะและศักยภาพในการปฏิบัติงานให้เป็นบุคลากรที่มีสมรรถนะสูง  |             |                  |
| ตัวชี้วัด   | 2.1ร้อยละความก้าวหน้าตามสายงานของพนักงานสายสนับสนุนของมหาวิทยาลัย   | ร้อยละ 40   | ร้อยละ 33.33     |
| ตัวชี้วัด   | 2.2ร้อยละพนักงานสายสนับสนุนที่ทำงานเพิ่มนอกเหนือจากงานหลักตามหน้าที่ประจำ   | ร้อยละ 70   | ร้อยละ 100       |
| ตัวชี้วัด   | 2.3ร้อยละรางวัล/ผลงาน/ความก้าวหน้าของบุคลากรที่สร้างสรรค์เพื่อมหาวิทยาลัย   | ร้อยละ 2    | ร้อยละ (คน 2) 10 |

| ประเด็นยุทธศาสตร์/กลยุทธ์/ตัวชี้วัด  |  | ค่าเป้าหมาย | ผลการดำเนินงาน          |
|--|--|-------------|-------------------------|
| กลยุทธ์ที่   | .3ยกระดับคุณภาพมาตรฐาน การบริหารจัดการของมหาวิทยาลัยให้ให้มาตรฐานสากล  |             |                         |
| ตัวชี้วัด  | 3.3 จำนวนงบประมาณภายนอกที่สนับสนุนโครงการสร้างสรรค์การพัฒนา และหรือตอบโจทย์ THE SDGs   | 116,บาท 640 | บาท 116,640             |
| กลยุทธ์ที่   | 4. ปฏิรูประบบงบประมาณ และการจัดสรรงบประมาณ   |             |                         |
| ตัวชี้วัด  | 4.2 ร้อยละการบรรลุค่าเป้าหมายของโครงการ/กิจกรรม ตามแผนปฏิบัติราชการและแผนปฏิบัติการของมหาวิทยาลัย/คณะ และสำนัก               | ร้อยละ 85   | ร้อยละ 100              |
| ตัวชี้วัด  | 4.3 ร้อยละการบรรลุเป้าหมายของตัวชี้วัดแผนยุทธศาสตร์ระยะที่ 2 ของมหาวิทยาลัย/คณะและสำนัก                                      | ร้อยละ 85   | ร้อยละ 92.86            |
| กลยุทธ์ที่   | .5 พัฒนาระบบธรรมาภิบาลทุกระดับการบริหารของมหาวิทยาลัย  |             |                         |
| ตัวชี้วัด  | 5.4 ระดับความพึงพอใจของคณาจารย์และบุคลากรต่อการบริหารจัดการมหาวิทยาลัย   | ร้อยละ 80   | ดำเนินการโดยมหาวิทยาลัย |
| <b>ประเด็นยุทธศาสตร์ที่ 5</b>  |  |             |                         |
| แสวงหารายได้ และสร้างความมั่นคงทางการเงินของมหาวิทยาลัยในระยะยาว) Future of Revenue Model) |  |             |                         |
| กลยุทธ์ที่   | .2 พัฒนาระบบนิเวศ) Ecosystem) และสร้างเครือข่ายความร่วมมือกับหน่วยงานภายนอกทั้งภาครัฐ และเอกชนในการสร้างรายได้ให้มหาวิทยาลัย |             |                         |
| ตัวชี้วัด  | 2.1 มูลค่าทางเศรษฐกิจจากการดำเนินงานความร่วมมือทางเศรษฐกิจและผู้ประกอบการ  | บาท 116,640 | บาท 116,640             |

## บทที่ 5

### ผลงานเด่นประจำปีงบประมาณ พ.ศ. 2568

จากผลการดำเนินงานในรอบปีงบประมาณ พ.ศ. 2568 ดังที่กล่าวไปแล้วนั้น ภายใต้การบริหารงานของคณะกรรมการบริหารสำนักฯ คณะผู้บริหาร และการปฏิบัติหน้าที่ของบุคลากรภายในหน่วยงาน จากวิสัยทัศน์ในการบริหารงาน และการเป็นหน่วยงานสนับสนุนการจัดการศึกษาของมหาวิทยาลัยด้วยเทคโนโลยีสู่นวัตกรรม การให้บริการ ส่งผลให้การดำเนินงานเป็นไปด้วยความเรียบร้อย มีการพัฒนาระบบงานอย่างต่อเนื่อง และสร้างความพึงพอใจให้แก่ผู้รับบริการทั้งในด้านการให้ข้อมูลข่าวสาร การพัฒนาคณาจารย์ การส่งเสริมและสนับสนุนการจัดการเรียนการสอน รวมทั้งการพัฒนางานทางด้านวิชาการด้านอื่น ๆ ซึ่งถือเป็นภารกิจหลักของสำนักส่งเสริมวิชาการและงานทะเบียน และสอดคล้องกับพันธกิจของมหาวิทยาลัย ภายใต้วิสัยทัศน์ของหน่วยงานที่ว่า “ส่งเสริมวิชาการ รักษามาตรฐาน บริการด้วยน้ำใจ ทันสมัยในเทคโนโลยี” โดยมีกิจกรรมที่โดดเด่นในปีงบประมาณ ดังนี้

#### การส่งเสริมการจัดการศึกษาเชิงบูรณาการกับการทำงาน

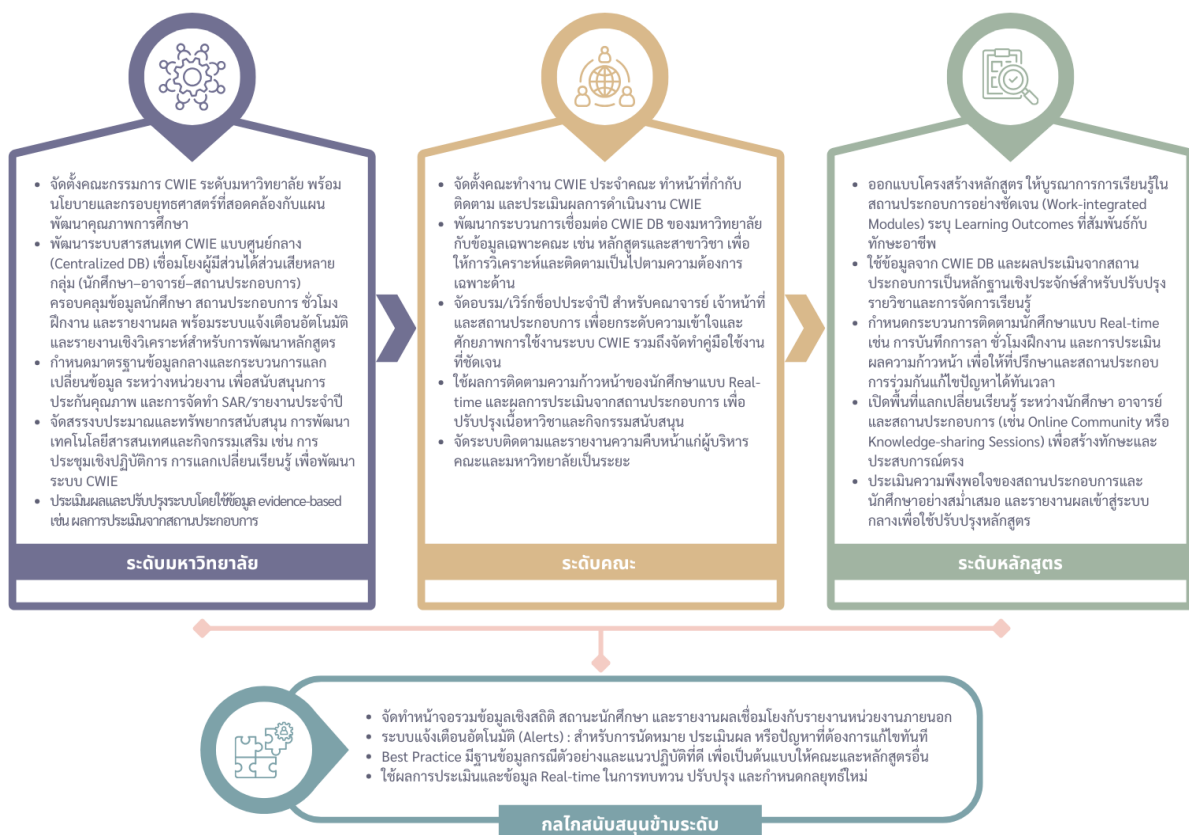
ภายใต้นโยบายการจัดการศึกษาเชิงบูรณาการกับการทำงานของมหาวิทยาลัยฯ สำนักส่งเสริมวิชาการและงานทะเบียน ดำเนินงานด้านต่าง ๆ เพื่อเป็นเวทีกลางในการส่งเสริมให้เกิดการพัฒนาการจัดการศึกษาเชิงบูรณาการฯ และเป็นช่องทางในการแลกเปลี่ยนเรียนรู้ร่วมกันระหว่างผู้เกี่ยวข้อง ได้แก่ 1) มหาวิทยาลัย (อาจารย์ / หลักสูตร) 2) นักศึกษา 3) สถานประกอบการ จากการดำเนินกิจกรรม / โครงการตลอดปีงบประมาณ พ.ศ. 2568 ที่ผ่านมา มีผลสำเร็จของการส่งเสริมและสนับสนุนตามนโยบายของมหาวิทยาลัยฯ ดังนี้

**ตารางที่ 21** ผลงานนักศึกษาที่ได้รับรางวัลระดับเครือข่ายพัฒนาสหกิจศึกษาอุดมศึกษาภาคเหนือตอนล่าง

| ประเภท  | รางวัล             | ชื่อผลงาน /เจ้าของผลงาน  |
|---|--------------------|--|
| Oral Presentation<br>ด้านสังคมศาสตร์<br>มนุษยศาสตร์ดีเด่น | รองชนะเลิศอันดับ 1 | SKL CARD สินเชื่อช่วยคุณได้ และศูนย์ประชาสัมพันธ์<br>คูโบต้าคอนเน็ค<br>เจ้าของผลงาน นายสหัสวรรษ รุ่งเกษร นางสาวศศิธร<br>เมฆสิน และนางสาวเพียงอุมา ไตวัด<br>คณะวิทยาการจัดการ                   |
|   | รองชนะเลิศอันดับ 2 | การจัดทำ E-book แนะนำสถานที่ท่องเที่ยวในพญา<br>และพื้นที่ใกล้เคียงสำหรับผู้เข้าพักของโรงแรม แกรนด์<br>เซนต์เตอร์ พอยต์ พญา<br>เจ้าของผลงาน นายอาทิตย์ ศศิพงษ์ คณะมนุษยศาสตร์<br>และสังคมศาสตร์ |

| ประเภท  | รางวัล              | ชื่อผลงาน /เจ้าของผลงาน  |
|---|---------------------|--|
| Oral Presentation<br>ด้านนวัตกรรมดีเด่น                     | รองชนะเลิศอันดับ 2  | ระบบคำนวณประสิทธิภาพเครื่องจักร (OEE) สำหรับการผลิตด้วย App Sheet<br>เจ้าของผลงาน นางสาวรัชชพร จันทรา<br>คณะเทคโนโลยีการเกษตรและเทคโนโลยีอุตสาหกรรม                |
| Poster Presentation<br>ด้านนวัตกรรมดีเด่น                   | ชนะเลิศ             | การสร้างแอปพลิเคชัน Appsheet เพื่อจัดเก็บข้อมูลและวิเคราะห์ปัญหาการผลิตแผ่นยิปซัม<br>เจ้าของผลงาน นางสาวปฎิญา ศรีทอง<br>คณะเทคโนโลยีการเกษตรและเทคโนโลยีอุตสาหกรรม |
| Poster Presentation<br>ด้านสังคมศาสตร์<br>มนุษยศาสตร์ดีเด่น | รองชนะเลิศ อันดับ 2 | โครงการนวัตกรรมสื่อการเรียนรู้ สำหรับการสอนการจัดแจกันดอกไม้<br>เจ้าของผลงาน นายพิรพัฒน์ คุรุชชา<br>คณะวิทยาศาสตร์และเทคโนโลยี                                     |

### แนวทางการปฏิบัติ และระบบกลไกขับเคลื่อนการดำเนินงานในปีการศึกษา 2568



## การส่งเสริมการจัดการเรียนรู้ตลอดชีวิต ผ่านระบบ LifeLong Learning

มหาวิทยาลัยราชภัฏนครสวรรค์ได้กำหนดนโยบายสำคัญในการส่งเสริมการจัดการเรียนรู้ตลอดชีวิต (Lifelong Learning) เพื่อเปิดโอกาสให้ผู้เรียนทุกกลุ่มสามารถเข้าถึงองค์ความรู้ได้อย่างเท่าเทียมและต่อเนื่อง โดยมุ่งเน้นการพัฒนาสื่อการเรียนการสอนออนไลน์ที่มีคุณภาพและตอบสนองต่อความต้องการของผู้เรียนในยุคดิจิทัล ภายใต้การดำเนินงานของ สำนักส่งเสริมวิชาการและงานทะเบียน ซึ่งเป็นหน่วยงานกลางที่รับผิดชอบในการบริหารจัดการระบบการเรียนรู้ตลอดชีวิตของมหาวิทยาลัย ในปีงบประมาณ พ.ศ. 2568 สำนักฯ ได้ดำเนินการให้บริการระบบ NSRU Lifelong Education ([https://regis.nsrุ.ac.th/module](https://regis.nsrु.ac.th/module)) และ GE MOOC ซึ่งเป็นแพลตฟอร์มการเรียนรู้ออนไลน์ที่ออกแบบให้ผู้เรียนสามารถเข้าถึงสื่อการเรียนในหลากหลายสาขา ทั้งด้านวิชาการ วิชาชีพ และการพัฒนาทักษะในศตวรรษที่ 21 โดยมีผู้เข้าใช้งานตลอดปีงบประมาณ พ.ศ. 2568 ( 1 ตุลาคม 2567 – 30 กันยายน 2568) มีรายละเอียดดังนี้



จากข้อมูลการใช้งาน พบว่า ระบบ NSRU Lifelong Education มีแนวโน้มได้รับความสนใจเพิ่มขึ้นอย่างต่อเนื่อง สะท้อนให้เห็นถึงศักยภาพของมหาวิทยาลัยในการเป็น “มหาวิทยาลัยเพื่อการเรียนรู้ตลอดชีวิต” ที่ตอบโจทย์สังคมฐานความรู้ (Knowledge-Based Society) และการพัฒนาทักษะแห่งอนาคต (Future Skills) กลุ่มรายวิชาที่มีผู้ลงทะเบียนใช้งานในระบบ NSRU Lifelong Education โดยมีรายวิชาที่ได้รับความสนใจมีผู้เข้าเรียน 10 อันดับแรก รายละเอียดดังตาราง

ตารางที่ 22 สรุปข้อมูลรายวิชาที่มีผู้ลงทะเบียนเรียนสูงสุด 10 รายวิชา

| ที่ | ชื่อวิชา  | ลงทะเบียน<br>(คน) | ผ่านทั้งหมด<br>(คน) | อัตราการผ่าน<br>(%) |
|-----|---|-------------------|---------------------|---------------------|
| 1   | บทเรียนออนไลน์เตรียมพร้อมฯ (CWIE)               | 1,909             | 1,718               | 89.99%              |
| 2   | การเก็บรวบรวมข้อมูลและวิเคราะห์ข้อมูลฯ          | 72                | 28                  | 38.89%              |
| 3   | การเขียนสำหรับการสื่อสารในงานมัลติมีเดีย        | 47                | 29                  | 61.70%              |
| 4   | การจัดการผลิตภัณฑ์และราคา                       | 45                | 31                  | 68.89%              |
| 5   | การปฐมพยาบาลเบื้องต้น สำหรับผู้สูงอายุ          | 43                | 36                  | 83.72%              |
| 6   | การจัดสุขภาพิบาลผู้สูงอายุและภูมิปัญญาฯ         | 35                | 30                  | 85.71%              |
| 7   | การจัดการคลังสินค้าและโลจิสติกส์หลังโควิด<br>19 | 26                | 17                  | 65.38%              |
| 8   | การจัดการและการใช้ประโยชน์จากของเสีย            | 26                | 19                  | 73.08%              |
| 9   | มโนทัศน์ พื้นฐานของการวิจัยและพัฒนา<br>การศึกษา | 23                | 13                  | 56.52%              |
| 10  | เครื่องมือสร้างสรรค์สำหรับสื่อดิจิทัล           | 12                | 8                   | 66.67%              |

นอกจากนี้ในปีงบประมาณ พ.ศ. 2569 มหาวิทยาลัยฯ ได้กำหนดแผนงานในการส่งเสริมการพัฒนาสื่อการเรียนรู้ใหม่ ๆ ในรูปแบบ Micro Learning, MOOC (Massive Open Online Course) และ Short Course Certification เพื่อให้การเรียนรู้มีความยืดหยุ่น เข้าถึงง่าย และสามารถนำไปประยุกต์ใช้ในชีวิตจริงได้ทันที การดำเนินการดังกล่าวจึงเป็นกลไกสำคัญในการสนับสนุนยุทธศาสตร์มหาวิทยาลัยด้าน “Digital Transformation” และสอดคล้องกับเป้าหมายการพัฒนาที่ยั่งยืน (SDG 4: Quality Education) ที่มุ่งสร้างโอกาสทางการศึกษาอย่างเท่าเทียมและต่อเนื่องตลอดชีวิต

การดำเนินงานส่งเสริมการเรียนรู้ตลอดชีวิตผ่านระบบ NSRU Lifelong Education ไม่เพียงช่วยขยายขอบเขตการเรียนรู้ให้กับผู้เรียนทุกกลุ่มเท่านั้น แต่ยังเป็นแนวทางสำคัญในการยกระดับบทบาทของมหาวิทยาลัยราชภัฏนครสวรรค์ในฐานะศูนย์กลางการเรียนรู้เพื่อการพัฒนาท้องถิ่นและสังคมอย่างยั่งยืน

## การส่งเสริมการปรับปรุงและพัฒนาหลักสูตร

จากนโยบายของมหาวิทยาลัยที่กำหนดให้ทุกหลักสูตรทั้งระดับปริญญาตรีและระดับบัณฑิตศึกษาดำเนินการพัฒนาและปรับปรุงหลักสูตรให้เป็นไปตาม กฎกระทรวงว่าด้วยมาตรฐานคุณวุฒิระดับอุดมศึกษา พ.ศ. 2565 ซึ่งเน้นผลลัพธ์การเรียนรู้ของผู้เรียนเป็นสำคัญ (Learning Outcomes-Based Education: LOBE) มหาวิทยาลัยราชภัฏนครสวรรค์จึงให้ความสำคัญต่อการพัฒนาหลักสูตรที่มีคุณภาพ ทันสมัย และตอบสนองต่อความเปลี่ยนแปลงของบริบททางสังคม เศรษฐกิจ และเทคโนโลยี

สำนักส่งเสริมวิชาการและงานทะเบียน ในฐานะหน่วยงานกลางที่มีบทบาทสำคัญในการกำกับและสนับสนุนการบริหารจัดการด้านหลักสูตร ได้ดำเนินการส่งเสริมให้คณะและสำนักวิชาเกิดการปรับปรุงหลักสูตรอย่างเป็นระบบ โดยจัดให้มีกิจกรรมสนับสนุนทั้งในด้านการให้คำปรึกษาทางวิชาการ การอบรมเชิงปฏิบัติการ เพื่อพัฒนาศักยภาพคณาจารย์ผู้รับผิดชอบหลักสูตร การสร้างความเข้าใจเกี่ยวกับมาตรฐานคุณวุฒิฯ ฉบับใหม่ ตลอดจนการส่งเสริมให้เกิดการออกแบบหลักสูตรเชิงบูรณาการที่เชื่อมโยงกับสมรรถนะผู้เรียน (Competency-Based Curriculum) และแนวโน้มความต้องการของตลาดแรงงาน

นอกจากนี้ สำนักฯ ยังได้ดำเนินการติดตามและประเมินรอบการปรับปรุงหลักสูตรให้เป็นไปตามกรอบระยะเวลาที่กำหนด พร้อมทั้งส่งเสริมให้มีการจัดทำหลักสูตรใหม่ในสาขาวิชาที่มีศักยภาพและสอดคล้องกับยุทธศาสตร์มหาวิทยาลัย เพื่อยกระดับคุณภาพบัณฑิตให้มีความพร้อมต่อการประกอบอาชีพในอนาคต และสามารถตอบสนองต่อเป้าหมายการพัฒนาที่ยั่งยืน (SDGs) ของประเทศอย่างมีประสิทธิภาพ โดยในปีงบประมาณ พ.ศ. 2568 มีหลักสูตรได้รับการปรับปรุงและพัฒนาตามรอบ ดังนี้

1. หลักสูตรครุศาสตรบัณฑิต สาขาวิชาการสอนวิทยาศาสตร์ (หลักสูตรปรับปรุง พ.ศ. 2569)
  - วิชาเอกฟิสิกส์
  - วิชาเอกเคมี
  - วิชาชีววิทยา
2. หลักสูตรครุศาสตรดุษฎีบัณฑิต สาขาวิชาหลักสูตรและการสอน (หลักสูตรใหม่ พ.ศ. 2569)
3. หลักสูตรรัฐศาสตรมหาบัณฑิต สาขาวิชาการเมืองและการบริหารจัดการท้องถิ่น (หลักสูตรปรับปรุง พ.ศ. 2569)
4. หลักสูตรรัฐศาสตรดุษฎี สาขาวิชาการเมืองและการบริหารจัดการท้องถิ่น (หลักสูตรใหม่ พ.ศ. 2569)
5. หลักสูตรศิลปศาสตรบัณฑิต สาขาวิชาสหวิทยาการเพื่อการพัฒนา (หลักสูตรใหม่ พ.ศ. 2569)
6. หลักสูตรศิลปศาสตรบัณฑิต สาขาวิชาการจัดการภาครัฐและเอกชน (หลักสูตรใหม่ พ.ศ. 2569)
7. หลักสูตรศิลปศาสตรดุษฎีบัณฑิต สาขาวิชาการจัดการภาครัฐและเอกชน (หลักสูตรใหม่ พ.ศ. 2569)

## การสร้างเครือข่ายความร่วมมือทางวิชาการ

การดำเนินการดังกล่าวเป็นการพัฒนาคุณภาพและเสริมสร้างความเข้มแข็งทางวิชาการ ตลอดจนการขยายเครือข่ายความร่วมมือกับองค์กรทั้งในและต่างประเทศ ถือเป็นกลไกสำคัญในการขับเคลื่อนพันธกิจของมหาวิทยาลัยให้บรรลุเป้าหมายอย่างมีประสิทธิภาพ นำไปสู่ความก้าวหน้าและการยอมรับในระดับสากลอย่างต่อเนื่อง ทั้งยังมีบทบาทสำคัญในการสร้างและธำรงไว้ซึ่งความสัมพันธ์อันดีระหว่างประเทศ โดยยึดหลักการแลกเปลี่ยนผลประโยชน์ร่วมกัน และการผสานความเชี่ยวชาญของแต่ละภาคี เพื่อส่งเสริมความร่วมมือด้านการศึกษา วัฒนธรรม เศรษฐกิจ และสังคม

มหาวิทยาลัยมุ่งส่งเสริมและสนับสนุนการดำเนินกิจกรรม และโครงการทางวิชาการในหลากหลายรูปแบบ อาทิ การศึกษาดูงาน การพัฒนาศักยภาพบุคลากร การแลกเปลี่ยนข้อมูลข่าวสาร การศึกษาวิจัยร่วม และการสร้างองค์ความรู้ใหม่ เพื่อนำไปใช้ประโยชน์ทางการศึกษา และการพัฒนาท้องถิ่นอย่างยั่งยืน ในการดำเนินงานดังกล่าว หน่วยงานได้ประสานความร่วมมือทางวิชาการกับสถาบันการศึกษา หน่วยงานภาครัฐ ภาคเอกชน และองค์กรภาคีเครือข่ายต่าง ๆ เพื่อพัฒนางานให้เกิดความก้าวหน้าและเสริมสร้างคุณค่าเชิงวิชาการร่วมกัน โดยมีความร่วมมือที่สำคัญ ดังนี้



### ตารางที่ 23 สรุปรายชื่อเครือข่ายความร่วมมือทางวิชาการ ปีงบประมาณ พ.ศ. 2568

| ที่ | ลักษณะกิจกรรม / ประเภทความร่วมมือ  | หน่วยงาน / องค์กรที่ร่วมมือ                                     | ผลลัพธ์ที่เกิดขึ้น / ประโยชน์ที่ได้รับ   |
|-----|--|---|--|
| 1   | เครือข่ายความร่วมมือด้านการจัดการศึกษาหมวดวิชาศึกษาทั่วไป  | วิทยาลัยพยาบาลบรมราชชนนี สวรรค์ประชารักษ์ นครสวรรค์             | เกิดการแลกเปลี่ยนองค์ความรู้และแนวปฏิบัติที่ดีในการจัดการเรียนการสอนหมวดวิชาศึกษาทั่วไป เพิ่มคุณภาพการเรียนรู้ของนักศึกษาและเสริมสร้างเครือข่ายทางวิชาการระดับท้องถิ่น |
| 2   | ความร่วมมือในการบริหารจัดการทางการเงินผ่านระบบ Krung Thai Digital Platform ภายใต้โครงการ NSRU Smart University | ธนาคารกรุงไทย จำกัด (มหาชน)                                     | พัฒนาระบบบริหารจัดการทางการเงินภายในมหาวิทยาลัยให้เป็นดิจิทัลเต็มรูปแบบ เพิ่มประสิทธิภาพ ความโปร่งใส และความสะดวกในการให้บริการ  |
| 3   | เครือข่ายสหกิจศึกษาภาคเหนือ ภายใต้โครงการ Co-operative Education   | หน่วยงานเครือข่าย 10 แห่ง ในภาคเหนือ                            | ส่งเสริมการเรียนรู้เชิงบูรณาการกับการทำงาน (WIL) ของนักศึกษา เพิ่มโอกาสฝึกประสบการณ์จริง และสร้างความร่วมมือระหว่างสถาบันอุดมศึกษาและสถานประกอบการ                     |
| 4   | เครือข่ายความร่วมมือด้านระบบการให้บริการและช่องทางการชำระเงิน  | ธนาคารกรุงไทย<br>เคาน์เตอร์เซอร์วิส และ<br>ห้างสรรพสินค้า Big C | เพิ่มช่องทางการรับชำระค่าธรรมเนียมการศึกษาและบริการต่าง ๆ ให้สะดวก รวดเร็ว และเข้าถึงง่าย รองรับการพัฒนามหาวิทยาลัยสู่ระบบดิจิทัล                                      |

| ที่ | ลักษณะกิจกรรม / ประเภทความร่วมมือ  | หน่วยงาน / องค์กรที่ร่วมมือ   | ผลลัพธ์ที่เกิดขึ้น / ประโยชน์ที่ได้รับ   |
|-----|--|---|--|
| 5   | เครือข่ายความร่วมมือด้านวิชาการและบริการวิชาการกับสถานศึกษาในพื้นที่         | โรงเรียนมัธยมศึกษาในเขตพื้นที่การศึกษานครสวรรค์ และจังหวัดใกล้เคียง | ส่งเสริมกิจกรรมแนะแนวการศึกษา การพัฒนาหลักสูตร และการบริการวิชาการแก่ชุมชน สร้างความสัมพันธ์ระหว่างมหาวิทยาลัยกับสถานศึกษา         |
| 6   | เครือข่ายความร่วมมือด้านวิชาการและบริการวิชาการกับสำนักงานเขตพื้นที่การศึกษา | สำนักงานเขตพื้นที่การศึกษามัธยมศึกษา นครสวรรค์ อุทัยธานี และชัยนาท  | พัฒนาระบบการจัดการศึกษาร่วมกัน แลกเปลี่ยนองค์ความรู้และนวัตกรรมทางการศึกษา ยกระดับคุณภาพผู้เรียนและการเรียนการสอนในระดับมัธยมศึกษา |







**ส่งเสริมวิชาการ**

**รักษามาตรฐาน**

**บริการด้วยน้ำใจ**

**ทันสมัยในเทคโนโลยี**

งานประกันคุณภาพ กลุ่มงานบริหารสำนักงานผู้อำนวยการ  
สำนักส่งเสริมวิชาการและงานทะเบียน มหาวิทยาลัยราชภัฏนครสวรรค์



[www.apr.nsrุ.ac.th](http://www.apr.nsrु.ac.th)



[facebook.com/aprnsru](https://facebook.com/aprnsru)



[apr@nsru.ac.th](mailto:apr@nsru.ac.th)



056-219100 ต่อ 1200