



แผนยุทธศาสตร์ 5 ปี

(2564-2568) ทบทวน 2564

ผ่านความเห็นชอบจากคณะกรรมการประจำสำนักฯ ในคราวประชุมครั้งที่ 1/2564 วันที่ 13 มกราคม 2564

สำนักส่งเสริมวิชาการและงานทะเบียน

มหาวิทยาลัยราชภัฏนครสวรรค์

คำนำ

สำนักส่งเสริมวิชาการและงานทะเบียน ตระหนักถึงความสำคัญของการปรับปรุงและพัฒนาหน่วยงาน ให้มีความสอดคล้องกับแนวทางในระดับมหาวิทยาลัย ทั้งด้านการบริหารและการสนับสนุนการจัดการศึกษา เพื่อให้ได้คุณภาพและมาตรฐานที่เป็นที่ยอมรับของสังคม และสามารถแข่งขันกับสถาบันอุดมศึกษาอื่นได้ ประกอบกับแผนยุทธศาสตร์มหาวิทยาลัยราชภัฏนครสวรรค์ และแผนปฏิบัติราชการ 4 ปี มหาวิทยาลัยราชภัฏนครสวรรค์ ที่ได้ใช้เป็นแนวทางในการจัดทำแผนยุทธศาสตร์ระดับหน่วยงาน และมีการดำเนินงานตามแผนที่ได้จัดทำมาเป็นระยะเวลาหนึ่ง แต่ด้วยในสภาวะปัจจุบัน สภาพแวดล้อมทั้งภายนอกและภายในที่เอื้อต่อการดำเนินงานของสำนักนั้น มีการเปลี่ยนแปลงไปตามยุคสมัย แผนการดำเนินงานต่าง ๆ จึงจำเป็นต้องมีการบูรณาการนโยบาย และแผนงานให้มีความสอดคล้องกับสถานการณ์การเปลี่ยนแปลงที่เกิดขึ้นในปัจจุบันและอนาคต สามารถแปลงแผนยุทธศาสตร์สู่การปฏิบัติได้อย่างเป็นรูปธรรม

ดังนั้น เพื่อให้การปรับปรุงและพัฒนาสำนักฯ สอดคล้องกับนโยบายของมหาวิทยาลัย และเป็นไปตามกระบวนการจัดทำแผนยุทธศาสตร์ ทางสำนักส่งเสริมวิชาการและงานทะเบียน จึงจัดให้มีการทบทวนแผนยุทธศาสตร์สำนักฯ 5 ปี (พ.ศ. 2564-2568) ปรับปรุง พ.ศ. 2564 โดยมีการปรับแผนยุทธศาสตร์ เพื่อให้หน่วยงานมีแผนแม่บทที่สอดคล้องกับยุทธศาสตร์มหาวิทยาลัย ยุทธศาสตร์กระทรวง แผนพัฒนาเศรษฐกิจและสังคมแห่งชาติ กรอบแผนอุดมศึกษาระยะยาว 15 ปี ฉบับที่ 2 (พ.ศ. 2551 – 2565) และยุทธศาสตร์ที่เกี่ยวข้อง ซึ่งสามารถใช้เป็นกรอบแนวทางที่แสดงถึงยุทธศาสตร์และกลยุทธ์ต่างๆ เพื่อพัฒนาสำนักฯ และสนับสนุนการดำเนินงานในระดับมหาวิทยาลัย การทบทวนแผนยุทธศาสตร์ที่จัดทำขึ้นในครั้งนี้ มีรูปแบบการใช้กระบวนการมีส่วนร่วมของผู้มีส่วนได้ส่วนเสียจากภายในและภายนอกมหาวิทยาลัย ผู้บริหารและบุคลากรภายในหน่วยงาน

คณะกรรมการจัดทำแผนยุทธศาสตร์ หวังเป็นอย่างยิ่งว่า เอกสารแผนยุทธศาสตร์สำนักส่งเสริมวิชาการและงานทะเบียน 5 ปี (พ.ศ. 2564-2568) ปรับปรุง พ.ศ. 2564 ฉบับนี้ จะช่วยส่งเสริมความเข้าใจเกี่ยวกับทิศทางการปฏิบัติและการพัฒนาหน่วยงาน เป็นแนวทางให้ผู้บริหารและบุคลากรทุกระดับใช้เป็นเครื่องมือสำหรับการดำเนินงาน การแปลงแผนยุทธศาสตร์สู่การปฏิบัติที่เป็นรูปธรรม ที่จะส่งผลให้ประสบความสำเร็จตามที่มุ่งหวัง และเสริมสร้างองค์กรแห่งความสุขร่วมกับพัฒนาให้มีความยั่งยืนสืบไป

สารบัญ

	หน้า
คำนำ	ก
สารบัญ	ข
บทที่ 1 บทนำ.....	1
ประวัติความเป็นมา.....	1
ปรัชญา.....	2
วิสัยทัศน์.....	2
พันธกิจ.....	2
ภารกิจ.....	2
โครงสร้างการบริหารงาน.....	3
ทำเนียบผู้บริหาร.....	4
รายชื่อคณะกรรมการประจำสำนักฯ.....	4
บุคลากร.....	4
การเงินและงบประมาณ.....	5
บทที่ 2 แนวคิดการจัดทำแผนยุทธศาสตร์.....	6
นโยบายและจุดเน้นของสภามหาวิทยาลัย.....	7
แผนยุทธศาสตร์มหาวิทยาลัย 5 ปี (2561-2565)	11
กระบวนการจัดทำแผนยุทธศาสตร์.....	25
บทที่ 3 การวิเคราะห์สภาพแวดล้อม.....	27
ตารางการวิเคราะห์ SWOT และค่าน้ำหนัก.....	27
SWOT Graph.....	31
การกำหนดกลยุทธ์ด้วย TOWS Matrix	32
ยุทธศาสตร์สำนักส่งเสริมวิชาการและงานทะเบียน.....	36
ความเชื่อมโยงระหว่างประเด็นยุทธศาสตร์ เป้าประสงค์ และกลยุทธ์.....	38
บทที่ 4 แผนงานและโครงการตามประเด็นยุทธศาสตร์.....	39
ยุทธศาสตร์ที่ 1	38
ยุทธศาสตร์ที่ 2	44
ยุทธศาสตร์ที่ 3	46

บทที่ 5 การนำแผนกลยุทธ์สู่การปฏิบัติ.....	48
ผู้กำกับดูแลตัวชี้วัด และผู้รับผิดชอบดำเนินการ.....	48
แนวทางการนำแผนไปสู่การปฏิบัติ.....	53
การติดตาม ตรวจสอบและประเมินผล.....	54
ภาคผนวก	
คำสั่งแต่งตั้งคณะกรรมการทบทวนแผนยุทธศาสตร์ และแผนปฏิบัติการประจำปี	
ประมวลภาพกิจกรรม ทบทวนแผนฯ	

บทที่ 1

บทนำ

1. ประวัติ ความเป็นมาและสภาพปัจจุบัน

มหาวิทยาลัยราชภัฏนครสวรรค์เป็นมหาวิทยาลัยที่เปิดสอนเพื่อเปิดโอกาสทางการศึกษาให้กับท้องถิ่นและพัฒนาระบบการเรียนการสอนให้มีคุณภาพสู่มาตรฐานสากล สร้างความรู้และนวัตกรรม นำปรัชญาเศรษฐกิจพอเพียงไปสู่การปฏิบัติทั้งระดับปัจเจกบุคคล ชุมชน องค์กรและภาคการผลิต ให้บริการวิชาการถ่ายทอดเทคโนโลยีที่มีคุณภาพ ให้เกิดการพัฒนายั่งยืนของท้องถิ่นไทย พื้นฟูและสืบสานคุณค่าความหลากหลายของวัฒนธรรมไทยที่เป็นวิถีชีวิตประเพณี มีค่านิยมที่ดีงามมีภูมิปัญญาท้องถิ่นและสิ่งแวดล้อมท้องถิ่นรวมถึงเพิ่มศักยภาพและบุคลากรทางการศึกษาให้มีคุณภาพมาตรฐาน โดยมีระบบบริหารจัดการแบ่งส่วนงานในการกำกับควบคุมดูแลทั้งหมด 5 คณะและ 5 สำนัก/สถาบัน

สำนักส่งเสริมวิชาการและงานทะเบียน มหาวิทยาลัยราชภัฏนครสวรรค์ ได้ก่อตั้งขึ้นเมื่อ พ.ศ. 2518 ตามโครงสร้างของพระราชบัญญัติวิทยาลัยครู โดยมีชื่อว่า “ฝ่ายทะเบียนและวัดผล” ต่อมาภารกิจเพิ่มขึ้น จึงได้จัดตั้งเป็น สำนักส่งเสริมวิชาการ ตามพระราชบัญญัติวิทยาลัยครู (ฉบับที่ 2) พ.ศ. 2527 ตามมาตรา 7 ต่อมาเมื่อมีพระราชบัญญัติสถาบันราชภัฏนครสวรรค์ พ.ศ. 2538 และประกาศสำนักงานสภาสถาบันราชภัฏ เรื่อง หลักเกณฑ์การแบ่งส่วนราชการสถาบันราชภัฏ ประกาศ ณ วันที่ 25 ตุลาคม พ.ศ. 2538 สถาบันราชภัฏนครสวรรค์ จึงได้แบ่งส่วนราชการเป็น “**สำนักส่งเสริมวิชาการ**”

ในปี พ.ศ. 2548 ได้มีการเปลี่ยนแปลงจากสถาบันราชภัฏนครสวรรค์ มาเป็นมหาวิทยาลัยราชภัฏนครสวรรค์ จึงมีการแบ่งส่วนราชการใหม่เป็น “**สำนักงานส่งเสริมวิชาการและงานทะเบียน**” ตามกฎกระทรวงจัดตั้งส่วนราชการในมหาวิทยาลัยราชภัฏนครสวรรค์ กระทรวงศึกษาธิการ พ.ศ. 2548 ณ วันที่ 1 มีนาคม พ.ศ.2548 ซึ่งปรากฏในราชกิจจานุเบกษา เล่ม 122 ตอนที่ 20 ก วันที่ 8 มีนาคม 2548 และมีการแบ่งส่วนราชการเป็นไปตามประกาศกระทรวงศึกษาธิการ เรื่องการแบ่งส่วนราชการในมหาวิทยาลัยราชภัฏนครสวรรค์ พ.ศ. 2549 โดยให้แบ่งส่วนราชการเป็นสำนักงานผู้อำนวยการ ซึ่งประกาศ ณ วันที่ 23 มิถุนายน พ.ศ. 2549 ปรากฏในราชกิจจานุเบกษา เล่ม 123 ตอนที่ 74 ง วันที่ 3 สิงหาคม 2549 และสภามหาวิทยาลัยราชภัฏนครสวรรค์ ในการประชุมครั้งที่ 12 /2549 วันที่ 30 พฤศจิกายน 2549 และครั้งที่ 13/2549 วันที่ 27 ธันวาคม 2549 เห็นชอบโครงสร้างการแบ่งส่วนราชการภายในมหาวิทยาลัยของสำนักส่งเสริมวิชาการและงานทะเบียน โดยแบ่งออกเป็น 4 กลุ่มงาน ได้แก่ กลุ่มงานบริหารสำนักงานผู้อำนวยการ กลุ่มงานทะเบียนและประมวลผล กลุ่มงานส่งเสริมวิชาการและสำนักงานบัณฑิตวิทยาลัย มีหน้าที่ในการรับผิดชอบ งานรับนักศึกษา งานทะเบียน งานประมวลผล งานหลักสูตร งานแผนการเรียน และบัณฑิตศึกษา เป็นต้น

โดยขึ้นตรงกับรองอธิการบดีฝ่ายวิชาการ มีโครงสร้างการบริหารงานภายใน ตามมติสภามหาวิทยาลัย ราชภัฏนครสวรรค์ ในการประชุมครั้งที่ 12 /2549 วันที่ 30 พฤศจิกายน 2549 และครั้งที่ 13/2549 วันที่ 27 ธันวาคม 2549

ปี พ.ศ. 2558 สภามหาวิทยาลัยราชภัฏนครสวรรค์ มีมติเห็นชอบประกาศให้จัดตั้ง “**บัณฑิตวิทยาลัย**” เป็นส่วนงานภายในมหาวิทยาลัยที่มีฐานะเทียบเท่าคณะ แยกออกจากสำนักส่งเสริม วิชาการและงานทะเบียน ในคราวประชุมครั้งที่ 4/2558 วันที่ 26 มีนาคม พ.ศ. 2558 ซึ่งเป็นไปตาม ประกาศคณะกรรมการการอุดมศึกษา เรื่องหลักเกณฑ์การจัดตั้งส่วนงานภายในของ สถาบันอุดมศึกษา พ.ศ. 2555 และข้อบังคับมหาวิทยาลัยราชภัฏนครสวรรค์ ว่าด้วยส่วนงานภายในที่ จัดตั้งขึ้นตามพระราชบัญญัติการบริหารส่วนงานภายในของสถาบันอุดมศึกษา พ.ศ. 2550 ของ มหาวิทยาลัยราชภัฏนครสวรรค์ พ.ศ. 2554

ปี พ.ศ. 2561 สภามหาวิทยาลัยราชภัฏนครสวรรค์ มีมติยุบเลิกบัณฑิตวิทยาลัย ในคราว ประชุมครั้งที่ 2/2561 เมื่อวันที่ 22 กุมภาพันธ์ พ.ศ. 2561 จากมติสภามหาวิทยาลัยฯ ดังกล่าว โดย ให้สำนักส่งเสริมวิชาการและงานทะเบียน รับโอนงาน ทรัพย์สิน บุคลากรและอัตรากำลัง รวมถึงงาน ด้านงบประมาณ โดยมีการบริหารงานแบบควบรวม

2. ปรัชญา

ส่งเสริมวิชาการ รักษามาตรฐาน บริการด้วยน้ำใจ

3. วิสัยทัศน์

สำนักส่งเสริมวิชาการและงานทะเบียนเป็นองค์กรที่ทันสมัย ให้บริการถูกต้อง รวดเร็ว

4. พันธกิจ

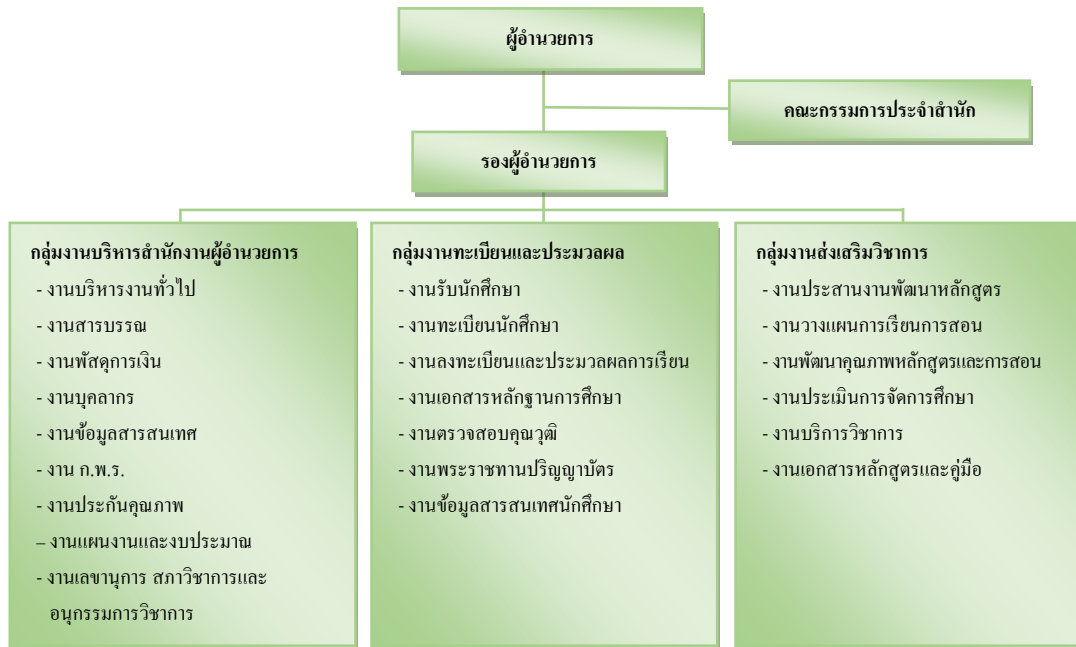
1. ส่งเสริมการจัดการศึกษาของมหาวิทยาลัยทั้งในระดับปริญญาตรีและบัณฑิตศึกษา
2. พัฒนาการบริการวิชาการ ระบบงานทะเบียนและประมวลผลการศึกษาให้มีประสิทธิภาพ

5. ภารกิจ

1. ส่งเสริมการจัดการหลักสูตรระดับปริญญาตรีและบัณฑิตศึกษาให้เป็นไปตามเกณฑ์ มาตรฐานระดับอุดมศึกษา
2. ดำเนินงานด้านงานทะเบียนและประมวลผล
3. ให้บริการด้านวิชาการแก่นักศึกษา คณาจารย์ และบุคคลทั่วไป
4. ดำเนินงานด้านการประกันคุณภาพ

6. โครงสร้างการบริหารงานและแบ่งส่วนราชการ ของสำนักส่งเสริมวิชาการและงานทะเบียน

โครงสร้างการบริหารงานปัจจุบัน (ภายหลังสภามหาวิทยาลัยฯ มีมติจัดตั้งบัณฑิตวิทยาลัย)



โครงสร้างการแบ่งส่วนราชการปัจจุบัน (ภายหลังสภามหาวิทยาลัยฯ มีมติจัดตั้งบัณฑิตวิทยาลัย)



7. ทำเนียบผู้บริหาร คณะกรรมการประจำสำนักฯ และบุคลากร

7.1 รายชื่อผู้บริหาร

1. ผู้ช่วยศาสตราจารย์ปราณี เนรมิตร	ผู้อำนวยการสำนัก
2. อาจารย์ธนพัฒน์ วัฒนชัยธรรม	รองผู้อำนวยการสำนัก
3. อาจารย์ ดร.ภริตา พิมพ์พันธ์ุ	รองผู้อำนวยการสำนัก
4. อาจารย์ ดร. ญัฐชัย นิ่มนวล	รองผู้อำนวยการสำนัก
5. นายธรรมบุญ จูทา	รักษาการหัวหน้าสำนักงานผู้อำนวยการ รักษาการหัวหน้ากลุ่มงานส่งเสริมวิชาการ
6. นางสาวชนิษฐา พวงมณีนาค	รักษาการหัวหน้ากลุ่มงานบริหารสำนักงานฯ
7. นางสาวธิติยา หงษ์เวียงจันทร์	รักษาการหัวหน้ากลุ่มงานทะเบียนและประมวลผล

7.2 รายชื่อคณะกรรมการประจำสำนักส่งเสริมวิชาการและงานทะเบียน

1. ผู้ช่วยศาสตราจารย์ปราณี เนรมิตร	ประธานกรรมการ
2. ผู้ช่วยศาสตราจารย์ ดร.ภริตา พิมพ์พันธ์ุ	รองประธานกรรมการ
3. อาจารย์ธนพัฒน์ วัฒนชัยธรรม	กรรมการ
4. ผู้ช่วยศาสตราจารย์ ดร. ญัฐชัย นิ่มนวล	กรรมการ
5. ผู้ช่วยศาสตราจารย์ปรีชา สนธิรักษ์	ผู้ทรงคุณวุฒิ
6. ดร.อภิเชษฐ์ ฉิมพลีสวรรค์	ผู้ทรงคุณวุฒิ
7. นายชาติชาย เกียรติพิริยะ	ผู้ทรงคุณวุฒิ
8. นายธรรมบุญ จูทา	กรรมการและเลขานุการ
9. นางสาวอรอุมา ยองคำกาด	ผู้ช่วยเลขานุการ

7.3 บุคลากรประจำสำนักส่งเสริมวิชาการและงานทะเบียน

บุคลากรในหน่วยงาน จำนวนทั้งหมด 18 คน (ไม่นับรวมผู้บริหารตามวาระ) ดังนี้

ที่	ชื่อ - สกุล	การศึกษา	ตำแหน่งวิชาการ	ตำแหน่งบริหาร
กลุ่มงานบริหารสำนักงานผู้อำนวยการ				
1	น.ส.ชนิษฐา พวงมณีนาค	ศษ.ม.	พนักงานมหาวิทยาลัย	เจ้าหน้าที่บริหารงานทั่วไป
2	น.ส.สุทธิลักษณ์ ศรีสวัสดิ์	บธ.ม.	พนักงานมหาวิทยาลัย	เจ้าหน้าที่บริหารงานทั่วไป
3	น.ส.ณฤนรรณ เอี่ยมมี	บธ.บ.	พนักงานมหาวิทยาลัย	นักวิชาการศึกษา
4	น.ส.วรางคณา เขียวแก้ว	ศศ.บ.	พนักงานมหาวิทยาลัย	เจ้าหน้าที่บริหารงานทั่วไป
5	นางสาวอรอุมา ยองคำกาด	บธ.ม.	พนักงานราชการ	เจ้าหน้าที่บริหารงานทั่วไป
กลุ่มงานทะเบียนและประมวลผล				
6	น.ส.ธิติยา หงษ์เวียงจันทร์	วท.บ.	พนักงานมหาวิทยาลัย	เจ้าหน้าที่บริหารงานทั่วไป
7	นายนิโครธ ช่างชัย	ศษ.บ.	พนักงานมหาวิทยาลัย	เจ้าหน้าที่บริหารงานทั่วไป
8	นางศิริณิ จตุรทิศ	ศศ.บ.	พนักงานมหาวิทยาลัย	นักวิชาการศึกษา
9	นายเสรี ขุนจำนงค์	วท.ม.	พนักงานมหาวิทยาลัย	นักวิชาการศึกษา
10	นางสาวอภิญญาศิริ กวางแก้ว	วท.บ.	พนักงานมหาวิทยาลัย	เจ้าหน้าที่บริหารงานทั่วไป

ที่	ชื่อ - สกุล	การศึกษา	ตำแหน่งวิชาการ	ตำแหน่งบริหาร
กลุ่มงานทะเบียนและประมวลผล (ต่อ)				
11	น.ส.สิริพร อรามรุณ	วท.บ.	พนักงานมหาวิทยาลัย	เจ้าหน้าที่บริหารงานทั่วไป
12	นายวิศรุต พัฒนาพงษ์	วศ.บ.	พนักงานมหาวิทยาลัย	นักวิชาการคอมพิวเตอร์
13	น.ส.อำภาพร กอนตน	บธ.บ.	พนักงานมหาวิทยาลัย	เจ้าหน้าที่บริหารงานทั่วไป
กลุ่มงานส่งเสริมวิชาการ				
14	นายธรรมนุญ จูทา	ค.บ.	พนักงานมหาวิทยาลัย	นักวิชาการศึกษา
15	นางกัญญ์ชพร จันตวิงค์	ค.บ.	ลูกจ้างประจำ	พนักงานพิมพ์ดีด 2
16	น.ส.กัญจนพร จันทรดำ	วท.บ.	พนักงานมหาวิทยาลัย	เจ้าหน้าที่บริหารงานทั่วไป
17	นางวรรณณา ไวยมิตรา	ศษ.บ.	พนักงานมหาวิทยาลัย	นักวิชาการศึกษา
18	น.ส.วิไลลักษณ์ ถ้ำทองพัฒนา	บธ.บ.	พนักงานมหาวิทยาลัย	นักวิชาการศึกษา

ข้อมูล ณ วันที่ 30 สิงหาคม 2564

8. การเงินและงบประมาณ

8.1 ข้อมูลการเบิกจ่ายงบประมาณตามแหล่งงบประมาณ ปีงบประมาณ พ.ศ. 2564

ลำดับ	แหล่งเงิน	รับจัดสรร	เบิกจ่าย	ร้อยละ
1	งบประมาณแผ่นดิน	6,500,000	5,920,500.20	91.08
2	งบประมาณเงินรายได้	6,386,800	4,579,497	71.70
3	รายได้อื่นๆ	1,624,080	1,614,869	99.43
รวมเงินงบประมาณ		14,510,880	12,114,866.40	83.49

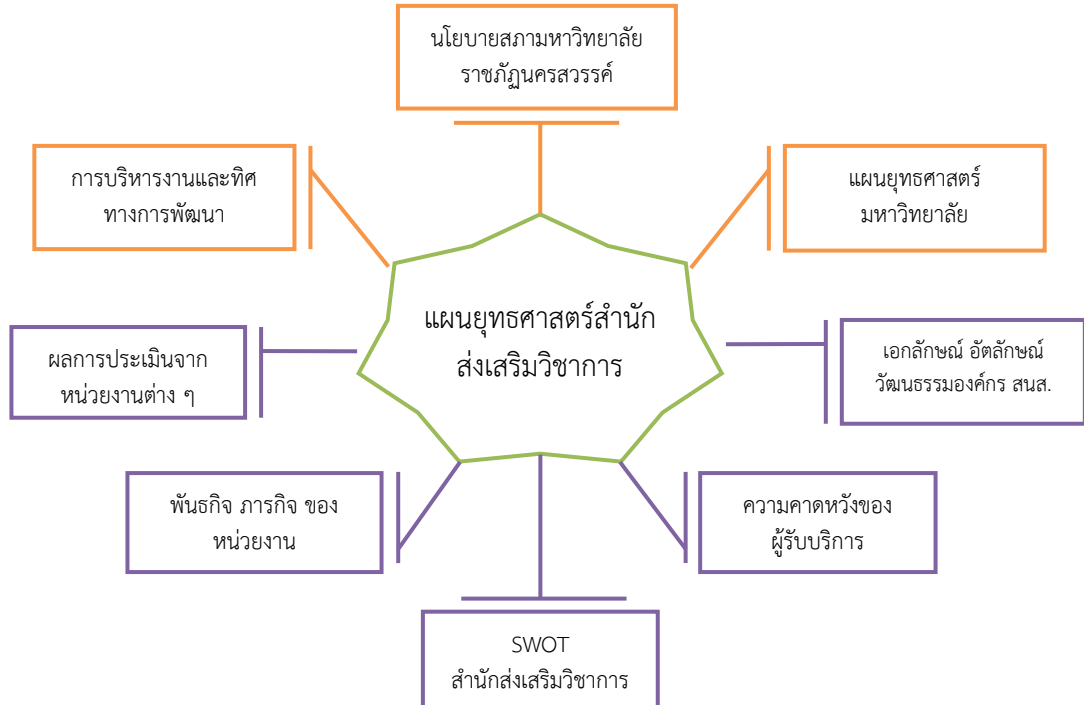
หมายเหตุ ข้อมูล ณ วันที่ 10 กันยายน 2564 การเบิกจ่ายอาจมีการเปลี่ยนแปลงเนื่องจากการขอเบิกเงินงบประมาณรายได้

บทที่ 2

กรอบแนวคิดการจัดทำแผนยุทธศาสตร์

สำนักส่งเสริมวิชาการและงานทะเบียน มีการดำเนินการจัดทำแผนยุทธศาสตร์ประจำปีงบประมาณ ซึ่งมีกระบวนการเป็นไปตามพระราชกฤษฎีกา ว่าด้วยหลักเกณฑ์และวิธีการบริหารกิจการบ้านเมืองที่ดี พ.ศ. 2546 ประกอบกับสภาพแวดล้อมทั้งภายในและภายนอก มีการเปลี่ยนแปลงไปอย่างรวดเร็ว หน่วยงานจึงมีความจำเป็นอย่างยิ่งในการทบทวน ปรับปรุงแผนยุทธศาสตร์ฉบับเดิม ให้มีความสอดคล้องกับสภาพการณ์ปัจจุบัน อีกทั้งยังเป็นแนวทางในการดำเนินงานที่สนองนโยบายของมหาวิทยาลัย ซึ่งนำไปสู่การพัฒนามหาวิทยาลัยให้เป็นสถาบันการศึกษาในระดับอุดมศึกษาชั้นนำ และเป็นองค์กรแห่งการเรียนรู้ สร้างสรรค์ภูมิปัญญาเพื่อการพัฒนาท้องถิ่นอย่างยั่งยืน

จากบริบทของหน่วยงาน ในการเป็นหน่วยงานสนับสนุนการจัดการศึกษาของมหาวิทยาลัยราชภัฏนครสวรรค์ จึงได้มีการทบทวนแผนยุทธศาสตร์เดิม และจัดทำกรอบแนวคิดในการพัฒนาแผนยุทธศาสตร์สำนักส่งเสริมวิชาการและงานทะเบียน โดยพิจารณาจากแนวโน้มและความท้าทาย ของนโยบายมหาวิทยาลัยในประเด็นต่าง ๆ ที่คาดว่าจะส่งผลกระทบต่อการพัฒนาสำนักส่งเสริมวิชาการและงานทะเบียน รวมถึงมหาวิทยาลัย ฯ ในอนาคต มีรายละเอียดดังแผนภาพ



1. นโยบาย และจุดเน้นของสภามหาวิทยาลัย

ตามที่สภามหาวิทยาลัยราชภัฏนครสวรรค์ได้มีการประชุมสภามหาวิทยาลัยฯ นัดพิเศษในคราวประชุมครั้งที่ 9/2559 เมื่อวันที่พฤหัสบดีที่ 15 กันยายน 2559 ที่ผ่านมานั้น และมีวาระสำคัญที่สภาได้พิจารณาร่วมกันคือ กำหนดนโยบายและทิศทางการพัฒนามหาวิทยาลัยราชภัฏนครสวรรค์ ซึ่งทางสภามหาวิทยาลัยได้มีมติในประเด็นสำคัญเร่งด่วน เพื่อแก้ไขปัญหาต่าง ๆ ของมหาวิทยาลัย และมอบให้มหาวิทยาลัยได้กลับไปทบทวนการจัดทำงบประมาณรายจ่ายประจำปีงบประมาณ พ.ศ. 2560 ให้สอดคล้องกับนโยบายของสภามหาวิทยาลัย โดยมีการจัดลำดับประเด็นสำคัญ ดังต่อไปนี้

1. การพัฒนาไกลและกระบวนการรับสมัครนักศึกษาใหม่ และเพิ่มศักยภาพการเรียนรู้ของผู้เรียน เพื่อแก้ปัญหานักศึกษาที่ลดลง และการลาออกกลางคันของนักศึกษา

- การเร่งรัดประชาสัมพันธ์เพื่อแสวงหาผู้เรียนล่วงหน้า
- การสร้างกระบวนการรับสมัครนักศึกษาเป็นกรณีพิเศษ
- การประสานเครือข่ายความร่วมมือทั้งกับโรงเรียนและองค์กรปกครองท้องถิ่น
- สนับสนุนการให้ทุนการศึกษา

2. เร่งรัดพัฒนาทักษะความรู้ความสามารถด้านภาษาอังกฤษของนักศึกษา ทั้งในระดับปริญญาตรีและระดับบัณฑิตศึกษา

- การทดสอบจัดระดับความรู้ความสามารถของนักศึกษา
- การฝึกทักษะภาษาอังกฤษวิชาการศึกษาทั่วไป
- การฝึกทักษะภาษาอังกฤษตามสาขาวิชาชีพของตนเอง
- การพัฒนาทักษะด้านภาษา
- จัดให้มีการสอบ Exit/Exam

3. การพัฒนางานวิจัยและความก้าวหน้าทางตำแหน่งทางวิชาการของอาจารย์

- เร่งรัดการจัดทำผลงานทางวิชาการ
- มีกระบวนการพัฒนาความก้าวหน้าทางตำแหน่งทางวิชาการ
- การพัฒนาทักษะการวิจัย และการพิมพ์เผยแพร่งานวิจัย

4. การพัฒนาสิ่งอำนวยความสะดวก เพื่อสนับสนุนการจัดการเรียนการสอน ทั้งด้านการพัฒนาประสิทธิภาพระบบเทคโนโลยีสารสนเทศและการสื่อสาร การพัฒนาปรับปรุงห้องเรียนมาตรฐาน ห้องปฏิบัติการ Central Lab และครุภัณฑ์ทางการศึกษา ทั้งในเขตการศึกษาในเมืองและรองรับการขยายตัวของมหาวิทยาลัยย่านมัทรี

- การปรับปรุงโครงสร้างพื้นฐานด้านเทคโนโลยีสารสนเทศและการสื่อสาร การพัฒนาฐานข้อมูลและระบบสารสนเทศ เพื่อสนับสนุนการจัดการศึกษาและการบริหารงานของมหาวิทยาลัย
- การเตรียมความพร้อมด้าน ICT ของมหาวิทยาลัย เพื่อรองรับการจัดการศึกษาในยุคดิจิทัล มุ่งสู่การเป็น Smart University เพื่อให้บัณฑิตมีความพร้อมในการแข่งขันทางด้านเศรษฐกิจ และสังคมของประเทศ
- การพัฒนาปรับปรุงห้องเรียนมาตรฐาน
- การจัดหาและปรับปรุงห้องปฏิบัติการ Central Lab
- การจัดหาครุภัณฑ์ทางการศึกษาตามสาขาวิชาชีพ

5. การแสวงหารายได้นอกเหนือจากค่าเล่าเรียน โดยการจัดการทรัพย์สินและทรัพยากรของมหาวิทยาลัย เพื่อการสร้างรายได้ให้สามารถพึ่งพาตนเองได้

- การวิจัยและพัฒนานวัตกรรม ผลิตภัณฑ์เพื่อต่อยอดเชิงพาณิชย์
- การขายบริการทางวิชาการ
- การขายสินทรัพย์จากงานวิจัย
- บริหารจัดการทรัพยากรในรูปแบบที่หลากหลาย

จากประเด็นที่สภามหาวิทยาลัยราชภัฏนครสวรรค์ให้ความสำคัญในข้างต้น สำนักส่งเสริมวิชาการและงานทะเบียน ทำการศึกษารายละเอียดและพิจารณาถึงความเกี่ยวข้องในประเด็นต่าง ๆ ทั้ง 5 ประเด็น เพื่อนำมาเป็นข้อมูลพื้นฐานในการจัดวางกลยุทธ์ กิจกรรม/โครงการ ให้สอดคล้องกับประเด็นสำคัญที่สภามหาวิทยาลัย มุ่งเน้นให้เกิดผลสำเร็จอย่างเป็นรูปธรรม โดยจะแสดงให้เห็นถึงประเด็นที่มีความเกี่ยวข้องเชื่อมโยง กับการดำเนินงานตามพันธกิจของสำนักฯ ดังนี้

ความเชื่อมโยงระหว่างจุดเน้นที่สำคัญตามนโยบายมหาวิทยาลัยกับพันธกิจและภารกิจ
ของสำนักส่งเสริมวิชาการและงานทะเบียน



นโยบายอธิการบดี อธิการบดีนำเสนอวิสัยทัศน์ในการเข้าดำรงตำแหน่งต่อที่ประชุมสภามหาวิทยาลัย
ดังนี้

แผนการขับเคลื่อนมหาวิทยาลัยราชภัฏนครสวรรค์

1. การขับเคลื่อนการพัฒนาระยะที่ 1 การพัฒนาระยะเร่งด่วน (พ.ศ.2563 ถึง พ.ศ. 2564)
 - 1.1 การเพิ่มจำนวนนักศึกษา
 - 1.2 การสร้างบรรยากาศการทำงานอย่างมีความสุขและสร้างความปรองดองในการทำงาน
 - 1.3 ปรับยุทธศาสตร์การพัฒนามหาวิทยาลัยให้สอดคล้องกันในทุกระดับทั้งระดับมหาวิทยาลัย ระดับคณะ ศูนย์และสำนัก
 - 1.4 ปรับปรุงแก้ไขระเบียบต่าง ๆ ให้ตอบสนองต่อการบริหารจัดการและการปฏิบัติหน้าที่ต่าง ๆ ของอาจารย์และบุคลากร
 - 1.5 ยกระดับคุณภาพของโรงเรียนสาธิต
 - 1.6 ระดมสรรพกำลังเพื่อการดำเนินงานสนองยุทธศาสตร์ตามพระบรมราโชบาย
2. การขับเคลื่อนการพัฒนาระยะที่ 2 การพัฒนาระยะก้าวกระโดด (พ.ศ.2564 ถึง พ.ศ. 2565)
 - 2.1 ปรับปรุงระบบการบริหารจัดการงบประมาณแบบ SPBB (Strategic Performance Based Budgeting)
 - 2.2 สร้าง New Platform เพื่อให้มีศักยภาพในการทำงานตามยุทธศาสตร์และการขอรับการจัดสรรงบประมาณแนวใหม่
 - 2.3 บริหารสินทรัพย์ที่มีอยู่ให้เกิดประโยชน์เชิงพาณิชย์เพื่อการสร้างรายได้ให้กับมหาวิทยาลัยอย่างเป็นรูปธรรม
 - 2.4 พัฒนากำลังคนโดยใช้ระบบ 3B1R เน้น “การส่งเสริม สนับสนุน” และ “การกำกับดูแล” ลดทอนบทบาท “การบังคับและสั่งการ”
 - 2.5 สร้างและยกระดับคุณภาพและมาตรฐานการจัดการศึกษาของมหาวิทยาลัย
 - 2.6 สร้างและพัฒนา นักศึกษาเพื่อเตรียมพร้อมคนไทยสู่ศตวรรษที่ 21
 - 2.7 สร้างเครือข่ายและพันธมิตร (Partnership) ในการจัดการศึกษา วิจัย บริการวิชาการ และปฏิบัติพันธกิจต่าง ๆ ของมหาวิทยาลัย
 - 2.8 การเตรียมพื้นที่ย่านมัทรีให้เป็นพื้นที่หลัก (Main campus) ของการจัดการเรียนรู้ของมหาวิทยาลัย
3. การขับเคลื่อนการพัฒนาระยะที่ 3 การพัฒนาที่มุ่งสู่เป้าหมายที่ชัดเจน (พ.ศ.2565ถึง พ.ศ. 2566)
 - 3.1 การใช้ ICT & Digital เพื่อการบริหารจัดการและการจัดการเรียนรู้เต็มรูปแบบ
 - 3.2 ยกระดับการวิจัย บริการวิชาการและการทำนุบำรุงศิลปวัฒนธรรม ให้เป็นตัวจักรขับเคลื่อนการพัฒนา การสร้างนวัตกรรมและการสร้างรายได้ของมหาวิทยาลัย
 - 3.3 สร้างความแข็งแกร่งของระบบการบริหารจัดการงบประมาณและการสร้างรายได้
 - 3.4 การเตรียมความพร้อมในการเป็นมหาวิทยาลัยในกำกับของรัฐ (Autonomous University)

แผนยุทธศาสตร์มหาวิทยาลัย 5 ปี (พ.ศ.2561-2565) ¹

ประเด็นยุทธศาสตร์

1. การผลิตบัณฑิตที่มีขีดความสามารถในการแข่งขันให้เพื่อรองรับการทำงานในอนาคต (future of work) และพัฒนาชุมชนเชิงพื้นที่
2. การวิจัยและนวัตกรรมตามกรอบการพัฒนาเศรษฐกิจที่เน้นคุณค่า (value-based economy) และสร้างระบบนิเวศการวิจัยและนวัตกรรมเชิงพื้นที่
3. การยกระดับมาตรฐานการผลิตและพัฒนาครูและบุคลากรทางการศึกษาเพื่อการเรียนรู้ตลอดชีวิต
4. การพัฒนาประสิทธิภาพของระบบบริหารจัดการให้เป็นมหาวิทยาลัยแห่งนวัตกรรมเพื่อการพัฒนาท้องถิ่นสู่มาตรฐานสากล
5. การยกระดับและการพลิกโฉมมหาวิทยาลัย (Reinventing Universities) ให้เป็นมหาวิทยาลัยเพื่อการพัฒนาท้องถิ่นที่มีคุณภาพมาตรฐานสากล

เป้าประสงค์

1. บัณฑิตมีศักยภาพ และทักษะการทำงานทั้งในปัจจุบันและอนาคตที่สอดคล้องกับการพัฒนาท้องถิ่นและสามารถสร้างสรรค์สังคมและประเทศชาติ
2. ชุมชนท้องถิ่นมีความเข้มแข็งและมีศักยภาพในการปรับตัวได้เท่าทันต่อการเปลี่ยนแปลงของสังคมโลก
3. บัณฑิตครู และบุคลากรทางการศึกษามีคุณภาพ และมีสมรรถนะตามมาตรฐานสากล สู่ศตวรรษที่ 21
4. ปฏิรูประบบบริหารจัดการให้มีประสิทธิภาพและเป็นไปตามหลักธรรมาภิบาลที่ส่งเสริมต่อการเป็นมหาวิทยาลัยแห่งนวัตกรรมเพื่อการพัฒนาท้องถิ่น
5. มหาวิทยาลัยมีคุณภาพสอดคล้องกับทิศทางการพัฒนาและแนวนโยบายแห่งรัฐและมีศักยภาพในการแข่งขันเป็นที่ยอมรับในระดับนานาชาติ

¹ แผนยุทธศาสตร์มหาวิทยาลัยราชภัฏนครสวรรค์ พ.ศ.2561-2565 (ฉบับปรับปรุง พ.ศ.2564) นำเสนอเฉพาะประเด็นที่เกี่ยวข้องกับการดำเนินงานของสำนักฯ

ประเด็นยุทธศาสตร์ที่ 1

การยกระดับคุณภาพและมาตรฐานการผลิตบัณฑิตแบบพลิกโฉมมหาวิทยาลัย (Reinventing Universities) ให้มีคุณภาพสร้างสรรค์สังคมและประเทศชาติ ทั้งในปัจจุบัน และอนาคต

- เป้าประสงค์ :
1. บัณฑิตเป็นคนดีมีคุณลักษณะที่พึงประสงค์ตามอัตลักษณ์ของมหาวิทยาลัย
 2. บัณฑิตมีความรู้ความสามารถ และทักษะตามมาตรฐานคุณวุฒิ/วิชาชีพ สอดคล้องกับการเปลี่ยนแปลงในยุค New Normal และศตวรรษที่ 21 และเป็นที่ยอมรับในระดับสากล
 3. บัณฑิตมีสมรรถนะในการทำงานในอนาคต สามารถสื่อสารทั้งภาษาไทย ภาษาอังกฤษ ประเทศ รวมทั้งสามารถใช้เทคโนโลยีสารสนเทศ ได้อย่างมีประสิทธิภาพ

เป้าประสงค์	ตัวชี้วัดเป้าประสงค์	กลยุทธ์	ตัวชี้วัดกลยุทธ์	มาตรการ
1. บัณฑิตเป็นคนดีมีคุณลักษณะที่พึงประสงค์ตามอัตลักษณ์ของมหาวิทยาลัย	1. ร้อยละของบัณฑิตที่มีคุณลักษณะที่พึงประสงค์ตามอัตลักษณ์ของมหาวิทยาลัย	1. ปรับปรุงและพัฒนาหลักสูตรแบบพลิกโฉมมหาวิทยาลัย (Reinventing Universities) ให้ทันสมัยและตอบสนองต่อการพัฒนาชุมชนท้องถิ่นและประเทศชาติ	1.1 จำนวนหลักสูตรที่ได้รับการปรับปรุงพัฒนาให้ตอบสนองต่อการพัฒนาชุมชนท้องถิ่นและประเทศชาติ และผ่านเกณฑ์รับรองมาตรฐานในระดับดีมาก	<p>1.1.1 พัฒนาหลักสูตรให้มีคุณภาพ</p> <p>1.1.1.1 จัดกลุ่มหลักสูตรให้ตอบสนองต่อการพัฒนา โดยแบ่งเป็น 4 กลุ่ม ได้แก่</p> <p>1) กลุ่มหลักสูตรที่มีความเสี่ยงสูง หมายถึง หลักสูตรที่มีอยู่เดิม และไม่ได้รับความสนใจในการเข้าศึกษาต่อของนักเรียน นักศึกษา ดังนั้นการพัฒนาหลักสูตร ต้องปรับเปลี่ยนเนื้อหาสาระให้สอดคล้องกับการเปลี่ยนแปลงของเศรษฐกิจ สังคม และสอดคล้องกับความต้องการของชุมชนท้องถิ่น และผู้ที่เข้าศึกษาต่อ</p> <p>2) กลุ่มหลักสูตรที่มีการแข่งขันสูง หมายถึง หลักสูตรที่มีการจัดการศึกษาอยู่ในสถาบันอุดมศึกษาหลายแห่งเหมือนกัน ดังนั้นการพัฒนาหลักสูตรต้องเน้นความแตกต่าง หลากหลาย และอัตลักษณ์ของหลักสูตรและสถาบัน</p> <p>3) กลุ่มหลักสูตรที่เป็นอัตลักษณ์ หมายถึง หลักสูตรที่แสดงถึงความเชี่ยวชาญของสถาบันที่มีอยู่แล้วบัณฑิตจบแล้วมีงานทำ และเป็นที่ยอมรับของสังคม ดังนั้น หลักสูตรกลุ่มนี้ต้องพัฒนาให้มีความทันสมัยและมุ่งสู่ความเป็นเลิศของคณะและสถาบัน</p>

ประเด็นยุทธศาสตร์ที่ 1

การยกระดับคุณภาพและมาตรฐานการผลิตบัณฑิตแบบพลิกโฉมมหาวิทยาลัย (Reinventing Universities) ให้มีคุณภาพสร้างสรรค์สังคมและประเทศชาติ ทั้งในปัจจุบัน และอนาคต

- เป้าประสงค์ :
1. บัณฑิตเป็นคนที่มีความรู้คุณลักษณะที่พึงประสงค์ตามอัตลักษณ์ของมหาวิทยาลัย
 2. บัณฑิตมีความรู้ความสามารถ และทักษะตามมาตรฐานคุณวุฒิ/วิชาชีพ สอดคล้องกับการเปลี่ยนแปลงในยุค New Normal และศตวรรษที่ 21 และเป็นที่ยอมรับในระดับสากล
 3. บัณฑิตมีสมรรถนะในการทำงานในอนาคต สามารถสื่อสารทั้งภาษาไทย ภาษาอังกฤษ รวมทั้งสามารถใช้เทคโนโลยีสารสนเทศ ได้อย่างมีประสิทธิภาพ

เป้าประสงค์	ตัวชี้วัดเป้าประสงค์	กลยุทธ์	ตัวชี้วัดกลยุทธ์	มาตรการ
				<p>4) กลุ่มหลักสูตรที่ตอบสนองต่อการพัฒนาประเทศ หมายถึง หลักสูตรที่ต้องมีการพัฒนาขึ้นเพื่อให้สอดคล้องกับความต้องการของตลาดแรงงาน และทิศทางการพัฒนาชุมชนท้องถิ่น และประเทศ อาจเป็นหลักสูตรเดิมที่ต้องมีการปรับปรุงให้ทันสมัยหรือหลักสูตรที่ต้องพัฒนาขึ้นใหม่เพื่อตอบโจทย์ของการพัฒนาประเทศ</p> <p>1.1.2 ปรับปรุงและพัฒนาหลักสูตรให้ทันสมัย ตอบสนองต่อการพัฒนาชุมชนท้องถิ่นและประเทศชาติและมีความรู้คุณภาพได้มาตรฐานสากล</p> <p>1) ทบทวนหลักสูตรที่มีการเปิดการเรียนการสอนที่มีอยู่เดิม ให้มีการบูรณาการข้ามศาสตร์และสร้างเป็นหลักสูตรใหม่ โดยมุ่งเน้นการทำงานร่วมกับหน่วยงานภายนอก ทั้งภาครัฐ และเอกชน ให้ได้หลักสูตรที่มีคุณภาพ อาทิ หลักสูตรดิจิทัลแอนดกรฟิเคชัน เพื่อการจัดการสำหรับผู้ประกอบการยุคใหม่ และหลักสูตรการท่องเที่ยวเชิงเกษตร เชิงวัฒนธรรม เป็นต้น</p> <p>2) ส่งเสริมให้ทุกหลักสูตร กำหนดผลลัพธ์การเรียนรู้ (Learning Outcome) และกำหนดแนวทางการประเมินผลของแต่ละสูตรให้ชัดเจน</p> <p>1.1.3 ส่งเสริมให้ทุกหลักสูตรในมหาวิทยาลัย มีรายวิชาที่ออกแบบให้นักศึกษาได้มีโอกาสฝึกปฏิบัติ ในชุมชน ท้องถิ่น โดยใช้โจทย์ท้องถิ่นเป็นฐาน หรือในองค์กร</p>

ประเด็นยุทธศาสตร์ที่ 1

การยกระดับคุณภาพและมาตรฐานการผลิตบัณฑิตแบบพลิกโฉมมหาวิทยาลัย (Reinventing Universities) ให้มีคุณภาพสร้างสรรค์สังคมและประเทศชาติ ทั้งในปัจจุบัน และอนาคต

- เป้าประสงค์ :
1. บัณฑิตเป็นคนที่มีความรู้ความสามารถ และทักษะตามมาตรฐานคุณวุฒิ/วิชาชีพ สอดคล้องกับการเปลี่ยนแปลงในยุค New Normal และศตวรรษที่ 21 และเป็นที่ยอมรับในระดับสากล
 2. บัณฑิตมีความรู้ความสามารถ และทักษะตามมาตรฐานคุณวุฒิ/วิชาชีพ สอดคล้องกับการเปลี่ยนแปลงในยุค New Normal และศตวรรษที่ 21 และเป็นที่ยอมรับในระดับสากล
 3. บัณฑิตมีสมรรถนะในการทำงานในอนาคต สามารถสื่อสารทั้งภาษาไทย ภาษาต่างประเทศ รวมทั้งสามารถใช้เทคโนโลยีสารสนเทศ ได้อย่างมีประสิทธิภาพ

เป้าประสงค์	ตัวชี้วัดเป้าประสงค์	กลยุทธ์	ตัวชี้วัดกลยุทธ์	มาตรการ
				ทั้งภาครัฐ และเอกชน ฝึกปฏิบัติในชุมชน ท้องถิ่น หรือในองค์กร ทั้งภาครัฐ และเอกชน ใช้โจทย์ในท้องถิ่นเป็นฐาน 1.1.4 ส่งเสริมให้ทุกหลักสูตรมุ่งเน้นจัดการเรียนรู้ ทั้งในระบบปกติ และการจัดการเรียนรู้ตลอดชีวิต 1.1.5 ส่งเสริมการผลิตตำราและพัฒนาสื่อและเทคโนโลยีสารสนเทศ โดยเฉพาะสื่อดิจิทัล เพื่อการเรียนรู้ที่มีคุณภาพ และประมาณที่เพียงพอ
			1.2 หลักสูตรที่นักศึกษามีส่วนร่วมในการสร้างนวัตกรรม (ปรับปรุงเพิ่มตัวชี้วัด 2564)	1.2.1 สนับสนุนนักศึกษาให้มีส่วนร่วมสร้างนวัตกรรม หลักสูตรมีส่วนร่วมในการสร้างสรรค์ผลงานนวัตกรรม โครงการ หรืองานวิจัย หรือบูรณาการศาสตร์ต่างๆ ที่เป็นงานที่สามารถแก้ไขปัญหาให้ชุมชนหรือองค์กรทั้งภาครัฐ และเอกชน
			1.3 การจัดการเรียนรู้แบบบูรณาการกับการทำงาน (ปรับปรุงเพิ่มตัวชี้วัด 2564)	2.2.1 มหาวิทยาลัยมีระบบและกลไกส่งเสริมให้มีการจัดทำแผนจัดการเรียนรู้แบบบูรณาการกับการทำงานร่วมกับหน่วยงานภายนอกทั้งภาครัฐและเอกชน 2.2.2 มีการกำกับ ติดตามให้ทุกคณะดำเนินการเป็นไปตามแผนที่กำหนด รวมทั้งการกำกับ ติดตามให้ทุกคณะประเมินความสำเร็จตามวัตถุประสงค์ของแผนที่กำหนด 2.2.3 ปรับปรุงระบบและกลไกส่งเสริมให้มีการจัดทำแผนจัดการเรียนรู้แบบบูรณาการกับการทำงาน 2.2.4 มีแนวปฏิบัติที่ดีเกี่ยวกับระบบและกลไกส่งเสริมให้มีการจัดทำแผนจัดการเรียนรู้แบบบูรณาการกับการทำงาน

ประเด็นยุทธศาสตร์ที่ 1

การยกระดับคุณภาพและมาตรฐานการผลิตบัณฑิตแบบพลิกโฉมมหาวิทยาลัย (Reinventing Universities) ให้มีคุณภาพสร้างสรรค์สังคมและประเทศชาติ ทั้งในปัจจุบัน และอนาคต

- เป้าประสงค์ :**
1. บัณฑิตเป็นคนที่มีความรู้ความสามารถที่พึงประสงค์ตามอัตลักษณ์ของมหาวิทยาลัย
 2. บัณฑิตมีความรู้ความสามารถ และทักษะตามมาตรฐานคุณวุฒิ/วิชาชีพ สอดคล้องกับการเปลี่ยนแปลงในยุค New Normal และศตวรรษที่ 21 และเป็นที่ยอมรับในระดับสากล
 3. บัณฑิตมีสมรรถนะในการทำงานในอนาคต สามารถสื่อสารทั้งภาษาไทย ภาษาอังกฤษต่างประเทศ รวมทั้งสามารถใช้เทคโนโลยีสารสนเทศ ได้อย่างมีประสิทธิภาพ

เป้าประสงค์	ตัวชี้วัดเป้าประสงค์	กลยุทธ์	ตัวชี้วัดกลยุทธ์	มาตรการ
		2. พัฒนาหลักสูตรแบบพลิกโฉมมหาวิทยาลัย (Reinventing Universities) เพื่อสร้างทางเลือกของชุมชนท้องถิ่น และตอบสนองต่อการพัฒนาชุมชน ท้องถิ่น ประเทศและการเปลี่ยนแปลงของสังคมโลก	2.1 จำนวนหลักสูตรใหม่ที่สอดคล้องกับตลาดแรงงาน และการเปลี่ยนแปลงของสังคมเกิดจากความร่วมมือกับองค์กรทั้งภาครัฐและเอกชน ทั้งในและต่างประเทศ	2.1.1 พัฒนาหลักสูตรใหม่ที่เน้นการบูรณาการเพื่อสร้างอาชีพที่สอดคล้องกับตลาดแรงงานและตอบสนองต่อการเปลี่ยนแปลงของสังคมและยุทธศาสตร์ชาติ โดยความร่วมมือกันเครือข่ายที่เป็นองค์กรภายนอก ทั้งภาครัฐ และเอกชน อาทิ 2.1.1.1 หลักสูตรวิทยาศาสตรบัณฑิตและการกีฬา 2.1.1.2 หลักสูตรการจัดการนวัตกรรมทางธุรกิจเกษตรเกษตรอัจฉริยะ 2.1.1.3 หลักสูตรแพทย์แผนไทยทางเลือกและการบริหารผู้สูงอายุ 2.1.1.4 หลักสูตรโลจิสติกส์ และระบบขนส่ง 2.1.1.5 หลักสูตรนวัตกรรมการท่องเที่ยว 2.1.1.6 หลักสูตรครุศาสตร์นานาชาติ 2.1.1.7 หลักสูตรครุศาสตร์อุตสาหกรรม 2.1.1.8 หลักสูตรวิทยาศาสตรบัณฑิตไฟฟ้า 2.1.1.9 หลักสูตรการแปรรูปอาหารเพื่อสุขภาพ 2.1.1.10 หลักสูตรนวัตกรรมการอาหาร 2.1.1.11 หลักสูตรการศิลปกรรมการออกแบบแฟชั่นเป็นต้น 2.1.2 พัฒนาหลักสูตรระดับบัณฑิตศึกษาเพื่อสร้างมูลค่าเพิ่มของสังคม อาทิ

ประเด็นยุทธศาสตร์ที่ 1

การยกระดับคุณภาพและมาตรฐานการผลิตบัณฑิตแบบพลิกโฉมมหาวิทยาลัย (Reinventing Universities) ให้มีคุณภาพสร้างสรรค์สังคมและประเทศชาติ ทั้งในปัจจุบัน และอนาคต

เป้าประสงค์ :

1. บัณฑิตเป็นคนที่มีความรู้ความสามารถที่พึงประสงค์ตามอัตลักษณ์ของมหาวิทยาลัย
2. บัณฑิตมีความรู้ความสามารถ และทักษะตามมาตรฐานคุณวุฒิ/วิชาชีพ สอดคล้องกับการเปลี่ยนแปลงในยุค New Normal และศตวรรษที่ 21 และเป็นที่ยอมรับในระดับสากล
3. บัณฑิตมีสมรรถนะในการทำงานในอนาคต สามารถสื่อสารทั้งภาษาไทย ภาษาต่างประเทศ รวมทั้งสามารถใช้เทคโนโลยีสารสนเทศ ได้อย่างมีประสิทธิภาพ

เป้าประสงค์	ตัวชี้วัดเป้าประสงค์	กลยุทธ์	ตัวชี้วัดกลยุทธ์	มาตรการ
				2.1.2.1 หลักสูตรวิทยาการจัดการเทคโนโลยีเพื่อการเรียนรู้ (Digital & Management & Education) 2.1.2.2 วิทยาการจัดการทรัพยากรท้องถิ่น (Resources Preservation & Management) 2.1.2.3 วิทยาการดูแลสุขภาพและการแพทย์พื้นบ้าน 2.1.2.4 เทคโนโลยีการแปรรูปอาหารและผลผลิต เป็นต้น 2.1.3 พัฒนาหลักสูตรระยะสั้น อาทิ เวชศาสตร์ฟื้นฟู เวชศาสตร์ ชะลอวัย การดูแลผู้สูงอายุ การจัดการภัยพิบัติ การจัดการขยะ เป็นต้น
2. บัณฑิตมีความรู้ความสามารถ และทักษะตามมาตรฐานคุณวุฒิ/วิชาชีพ สอดคล้องกับการเปลี่ยนแปลงในยุค New Normal และศตวรรษที่ 21 และเป็นที่ยอมรับในระดับสากล	2. ร้อยละของบัณฑิตที่มี ศักยภาพตามมาตรฐานคุณวุฒิ/วิชาชีพ และมีสมรรถนะสำคัญ ในศตวรรษที่ 21	3. พัฒนาสมรรถนะของ บัณฑิตให้ตอบสนองต่องาน ในปัจจุบัน และอนาคต ตามความต้องการของ ท้องถิ่นและการพัฒนา ประเทศ	3.1 ร้อยละของบัณฑิตที่ ได้รับการประเมินคุณภาพจาก ผู้ใช้บัณฑิตตามกรอบมาตรฐาน คุณวุฒิในระดับดีมาก (ใช้ผลคะแนนประกันคุณภาพ ระดับหลักสูตร ตัวบ่งชี้ที่ 2.1)	3.1.1 ส่งเสริม สนับสนุนการจัดกิจกรรม พัฒนาคุณธรรม จริยธรรม ระเบียบวินัยและความรับผิดชอบ แก่นักศึกษา 3.1.2 ส่งเสริมการจัดการเรียนการสอนกับการทำงานในสภาพ จริงร่วมกับองค์กรทั้งภาครัฐ และเอกชนเพื่อการประกอบอาชีพ 3.1.3 ส่งเสริมการพัฒนาคุณลักษณะของการเป็นผู้ ประกอบการใหม่ให้กับนักศึกษา
			3.2 การส่งเสริมสมรรถนะ และทักษะการใช้ภาษาอังกฤษ (ปรับปรุงเพิ่มตัวชี้วัด 2564)	3.2.1 การกำหนดนโยบาย และสร้างระบบและกลไกการพัฒนา นักศึกษาด้านภาษาอังกฤษอย่างเข้มข้น 3.2.2 จัดทำแผนพัฒนานักศึกษาด้านภาษาอังกฤษ จากความร่วมมือ ร่วมของคณะและหน่วยงานที่เกี่ยวข้อง 3.2.3 จัดสรรงบประมาณ และสิ่งสนับสนุนการดำเนินการตาม แผนพัฒนานักศึกษาด้านภาษาอังกฤษ

ประเด็นยุทธศาสตร์ที่ 1

การยกระดับคุณภาพและมาตรฐานการผลิตบัณฑิตแบบพลิกโฉมมหาวิทยาลัย (Reinventing Universities) ให้มีคุณภาพสร้างสรรค์สังคมและประเทศชาติ ทั้งในปัจจุบัน และอนาคต

- เป้าประสงค์ : 1. บัณฑิตเป็นคนดีมีคุณลักษณะที่พึงประสงค์ตามอัตลักษณ์ของมหาวิทยาลัย
2. บัณฑิตมีความรู้ความสามารถ และทักษะตามมาตรฐานคุณวุฒิ/วิชาชีพ สอดคล้องกับการเปลี่ยนแปลงในยุค New Normal และศตวรรษที่ 21 และเป็นที่ยอมรับในระดับสากล
3. บัณฑิตมีสมรรถนะในการทำงานในอนาคต สามารถสื่อสารทั้งภาษาไทย ภาษาต่างประเทศ รวมทั้งสามารถใช้เทคโนโลยีสารสนเทศ ได้อย่างมีประสิทธิภาพ

เป้าประสงค์	ตัวชี้วัดเป้าประสงค์	กลยุทธ์	ตัวชี้วัดกลยุทธ์	มาตรการ
				3.2.4 มีการประเมินความสำเร็จตามวัตถุประสงค์ของแผนฯ และมีการนำผลจากการประเมินมาปรับปรุงในปีถัดไป 3.2.5 มีนักศึกษาระดับปริญญาตรีปีสุดท้ายที่ผ่านเกณฑ์การวัดผล CEFR (B1) ไม่น้อยกว่าร้อยละ 50
			3.3 การส่งเสริมสมรรถนะและทักษะด้านดิจิทัล (ปรับปรุงเพิ่มตัวชี้วัด 2564)	3.3.1 การกำหนดนโยบาย และสร้างระบบและกลไกการพัฒนา นักศึกษาด้านดิจิทัล 3.3.2 จัดทำแผนพัฒนานักศึกษาด้านดิจิทัล จากการมีส่วนร่วมของคณะและหน่วยงานที่เกี่ยวข้อง 3.3.3 จัดสรรงบประมาณ และสิ่งสนับสนุนการดำเนินการตามแผนพัฒนานักศึกษาด้านดิจิทัล 3.3.4 มีการประเมินความสำเร็จตามวัตถุประสงค์ของแผนฯ และมีการนำผลจากการประเมินมาปรับปรุงในปีถัดไป 3.3.5 มีนักศึกษาระดับปริญญาตรีปีสุดท้ายที่ผ่านเกณฑ์การวัดผล (IC3 หรือเทียบเท่า) ไม่น้อยกว่าร้อยละ 50
		4. พัฒนาคณาจารย์ให้มีสมรรถนะที่ตอบสนองต่อการพัฒนาประเทศและได้มาตรฐานสากล	4.1 ร้อยละของคณาจารย์ที่มีคุณวุฒิระดับปริญญาเอก 4.2 ร้อยละของคณาจารย์ที่ได้รับตำแหน่งทางวิชาการ (อาจารย์ : ผศ. : รศ.)	4.1.1 ส่งเสริมให้คณาจารย์มีคุณวุฒิระดับปริญญาเอก และมีความก้าวหน้าในตำแหน่งทางวิชาการ โดยให้สอดคล้องกับการพัฒนาประเทศ

ประเด็นยุทธศาสตร์ที่ 1

การยกระดับคุณภาพและมาตรฐานการผลิตบัณฑิตแบบพลิกโฉมมหาวิทยาลัย (Reinventing Universities) ให้มีคุณภาพสร้างสรรค์สังคมและประเทศชาติ ทั้งในปัจจุบัน และอนาคต

- เป้าประสงค์ :
1. บัณฑิตเป็นคนที่มีความรู้ความสามารถที่พึงประสงค์ตามอัตลักษณ์ของมหาวิทยาลัย
 2. บัณฑิตมีความรู้ความสามารถ และทักษะตามมาตรฐานคุณวุฒิ/วิชาชีพ สอดคล้องกับการเปลี่ยนแปลงในยุค New Normal และศตวรรษที่ 21 และเป็นที่ยอมรับในระดับสากล
 3. บัณฑิตมีสมรรถนะในการทำงานในอนาคต สามารถสื่อสารทั้งภาษาไทย ภาษาต่างประเทศ รวมทั้งสามารถใช้เทคโนโลยีสารสนเทศ ได้อย่างมีประสิทธิภาพ

เป้าประสงค์	ตัวชี้วัดเป้าประสงค์	กลยุทธ์	ตัวชี้วัดกลยุทธ์	มาตรการ
			4.3 ร้อยละของคณาจารย์ที่ได้รับการพัฒนาศักยภาพด้านการจัดการเรียนรู้ทักษะวิชาชีพ เทคโนโลยีขั้นสูงและการสื่อสารภาษาต่างประเทศ	4.3.1 สร้างความร่วมมือกับสถาบันหรือองค์กรภายนอกทั้งในและต่างประเทศเพื่อพัฒนาศักยภาพคณาจารย์ให้มีความรู้และทักษะในเรื่องต่อไปนี้ 4.3.2 ทักษะในการจัดการกระบวนการเรียนรู้ตามแนวคิดใหม่ ในยุค New Normal และศตวรรษที่ 21 4.3.3 ทักษะวิชาชีพและเทคโนโลยีขั้นสูงเพื่อรองรับการผลิต และพัฒนากำลังคนตามยุทธศาสตร์ชาติ 4.3.4 ทักษะการสื่อสารภาษาต่างประเทศ 4.3.5 ส่งเสริม สนับสนุนการจัดกิจกรรม พัฒนาคุณธรรม จริยธรรม ในการปฏิบัติงาน แก่อาจารย์ และบุคลากร มหาวิทยาลัย
			4.4 ร้อยละของคณาจารย์ที่ทำงานร่วมกับชุมชน หรือ องค์กรภายนอก (Talent Mobility)	4.4.1 ส่งเสริมให้คณาจารย์มีประสบการณ์ในการทำงานกับชุมชน และองค์กรภาครัฐ และเอกชนภายนอกหรือสถานประกอบการ (Talent Mobility) ทั้งภาครัฐและเอกชน
3. บัณฑิตมีสมรรถนะในการทำงานในอนาคต สามารถสื่อสารทั้งภาษาไทย ภาษาต่างประเทศ		5. สร้างและบูรณาการระบบการเรียนรู้เชิงประสบการณ์(Experience)	5.1 ร้อยละของหลักสูตรที่ใช้นวัตกรรมในการจัดการเรียนการสอน	5.1.1 ส่งเสริมให้นักศึกษาทุกระดับสามารถเข้าถึง Academic Resources ได้ง่ายและเร็วยิ่งขึ้นด้วย นวัตกรรมทางเทคโนโลยี ดิจิทัล เช่น MOOC : Massively Open Online Course

ประเด็นยุทธศาสตร์ที่ 1

การยกระดับคุณภาพและมาตรฐานการผลิตบัณฑิตแบบพลิกโฉมมหาวิทยาลัย (Reinventing Universities) ให้มีคุณภาพสร้างสรรค์สังคมและประเทศชาติ ทั้งในปัจจุบัน และอนาคต

เป้าประสงค์ :

1. บัณฑิตเป็นคนดีมีคุณลักษณะที่พึงประสงค์ตามอัตลักษณ์ของมหาวิทยาลัย
2. บัณฑิตมีความรู้ความสามารถ และทักษะตามมาตรฐานคุณวุฒิ/วิชาชีพ สอดคล้องกับการเปลี่ยนแปลงในยุค New Normal และศตวรรษที่ 21 และเป็นที่ยอมรับในระดับสากล
3. บัณฑิตมีสมรรถนะในการทำงานในอนาคต สามารถสื่อสารทั้งภาษาไทย ภาษาอังกฤษต่างประเทศ รวมทั้งสามารถใช้เทคโนโลยีสารสนเทศ ได้อย่างมีประสิทธิภาพ

เป้าประสงค์	ตัวชี้วัดเป้าประสงค์	กลยุทธ์	ตัวชี้วัดกลยุทธ์	มาตรการ
รวมทั้งใช้เทคโนโลยีสารสนเทศ ได้อย่างมีประสิทธิภาพ		การแก้ปัญหาตามสภาพจริง (Hand-on) สหกิจศึกษาและการศึกษาเชิงบูรณาการกับการทำงาน (Cooperative and Work Integrated Education : CWIE) เพื่อตอบสนองการเรียนรู้ตลอดชีวิต	5.2 จำนวนภาคีเครือข่ายความร่วมมือกับภาครัฐและเอกชนในการจัดการเรียนการสอนทั้งใน และ/หรือ ต่างประเทศ	5.2.1 สร้างความร่วมมือกับภาครัฐและเอกชนในการจัดการศึกษา โดยเฉพาะองค์กรที่มีความก้าวหน้าทางด้านนวัตกรรมและเทคโนโลยี เพื่อพัฒนาทักษะที่จำเป็นในยุค New Normal และศตวรรษที่ 21 ให้กับนักศึกษา
		6. พัฒนาระบบโครงสร้างพื้นฐานโดยเน้นเทคโนโลยีดิจิทัล ให้เอื้อต่อการพัฒนาคุณภาพของบัณฑิต	6.1 ระดับความพึงพอใจของนักศึกษาที่มีต่อระบบสารสนเทศและโครงสร้างพื้นฐานที่เอื้อต่อการเรียนรู้	6.1.1 พัฒนาระบบสารสนเทศและโครงสร้างพื้นฐานของมหาวิทยาลัยให้เป็นพื้นที่เรียนรู้ (Learning Space) ที่เอื้อต่อการเรียนรู้ตลอดชีวิต (Lifelong learning) ของผู้เรียน 6.1.2 จัดสถานที่ งบประมาณ และกิจกรรมเพื่อพัฒนานักศึกษา ให้เป็นผู้ประกอบการจากความรู้ที่ได้รับ (Start Up) 6.1.3 จัดสถานที่ สิ่งอำนวยความสะดวก และความปลอดภัย เพื่อให้นักศึกษามีความสุขในการเรียนรู้ เช่น สนามกีฬาที่มีมาตรฐาน ร้านอาหาร กล้อง CCTV ระบบการคมนาคม เป็นต้น 6.1.4 เพิ่มสิ่งสนับสนุนการเรียนรู้ในมิติต่าง ๆ ให้สอดคล้องกับการเปลี่ยนแปลงของเทคโนโลยีในปัจจุบัน

ประเด็นยุทธศาสตร์ที่ 1

การยกระดับคุณภาพและมาตรฐานการผลิตบัณฑิตแบบพลิกโฉมมหาวิทยาลัย (Reinventing Universities) ให้มีคุณภาพสร้างสรรค์สังคมและประเทศชาติ ทั้งในปัจจุบัน และอนาคต

เป้าประสงค์ :				
1. บัณฑิตเป็นคนที่มีความรู้ความสามารถที่พึงประสงค์ตามอัตลักษณ์ของมหาวิทยาลัย 2. บัณฑิตมีความรู้ความสามารถ และทักษะตามมาตรฐานคุณวุฒิ/วิชาชีพ สอดคล้องกับการเปลี่ยนแปลงในยุค New Normal และศตวรรษที่ 21 และเป็นที่ยอมรับในระดับสากล 3. บัณฑิตมีสมรรถนะในการทำงานในอนาคต สามารถสื่อสารทั้งภาษาไทย ภาษาอังกฤษต่างประเทศ รวมทั้งสามารถใช้เทคโนโลยีสารสนเทศ ได้อย่างมีประสิทธิภาพ				
เป้าประสงค์	ตัวชี้วัดเป้าประสงค์	กลยุทธ์	ตัวชี้วัดกลยุทธ์	มาตรการ
		7. สร้างและขยายโอกาสทางการศึกษาและพัฒนา กลไกเชิงรุกในการรับ นักศึกษาใหม่	7.1 ร้อยละของผู้เข้าเรียน ระดับอุดมศึกษาเพิ่มขึ้น	7.1.1 พัฒนากระบวนการรับนักศึกษาให้สอดคล้องและเหมาะสมในแต่ละหลักสูตร 7.1.2 สนับสนุนทุนการศึกษาให้แก่นักศึกษาทางด้านวิทยาศาสตร์และเทคโนโลยี และสาขาที่เป็นความต้องการของประเทศชาติ 7.1.3 สร้างเครือข่ายความร่วมมือกับหน่วยงานภายนอกโดยเฉพาะสถานศึกษา ในระดับมัธยมศึกษาในพื้นที่ในการสนับสนุนทุนการศึกษา เพื่อสร้างภาพลักษณ์ที่ดี และสร้างและสร้างความเชื่อมั่นแก่ชุมชนท้องถิ่น

ประเด็นยุทธศาสตร์ที่ 4

การพัฒนาประสิทธิภาพของระบบบริหารจัดการให้เป็นมหาวิทยาลัยแห่งนวัตกรรมเพื่อการพัฒนาท้องถิ่นสู่มาตรฐานสากล

- เป้าประสงค์ :**
1. มีรูปแบบ/ระบบการบริหารจัดการที่ได้มาตรฐานเกณฑ์คุณภาพ โดยยึดหลักธรรมาภิบาล และมีการใช้ทรัพยากรร่วมกันอย่างมีประสิทธิภาพ
 2. บุคลากรมีสมรรถนะความรู้ ทักษะใหม่ (New skills) และมีความสามารถในการปฏิบัติงาน ตามเกณฑ์มาตรฐาน และทำงานอย่างมีความสุข
 3. มหาวิทยาลัยเป็นองค์กรแห่งการเรียนรู้ สร้างสรรค์นวัตกรรมเพื่อการพัฒนาท้องถิ่น

เป้าประสงค์	ตัวชี้วัดเป้าประสงค์	กลยุทธ์	ตัวชี้วัดกลยุทธ์	มาตรการ
1. มีรูปแบบ/ระบบการบริหารจัดการที่ได้มาตรฐานเกณฑ์คุณภาพ โดยยึดหลักธรรมาภิบาล และมีการใช้ทรัพยากรร่วมกันอย่างมีประสิทธิภาพ	1. ระดับความสำเร็จของการบริหารจัดการมหาวิทยาลัย ได้รับการประเมินและรับรองจาก สถาบันหรือหน่วยงานที่เกี่ยวข้อง	1. พัฒนาระบบและกลไกการบริหารจัดการเชิงรุกตามหลักธรรมาภิบาล	1.1. ร้อยละความสำเร็จของการบรรลุเป้าหมายตามตัวบ่งชี้การประกันคุณภาพ ด้านการบริหารจัดการองค์กร (ตัวชี้วัด 5.2 ระดับมหาวิทยาลัย)	1.1.1 พัฒนาระบบและกลไกในการประเมินตนเองของมหาวิทยาลัยให้เป็นที่ยอมรับในระดับชาติหรือนานาชาติ 1.1.2 สร้างระบบและกลไกประกันคุณภาพการศึกษาที่ได้มาตรฐานและมีกระบวนการประเมินที่มีประสิทธิภาพ
			1.2 ระดับความพึงพอใจของคณาจารย์และบุคลากรต่อการจัดการของมหาวิทยาลัย	1.2.1 ปรับปรุงโครงสร้างการบริหารจัดการองค์กรให้มีความยืดหยุ่น เพื่อตอบสนองต่อการเปลี่ยนแปลง 1.2.2 กระจายอำนาจการบริหารจัดการไปสู่หน่วยงานระดับคณะ สำนักสถาบัน อย่างเป็นระบบ 1.2.3 พัฒนาระบบระบบบริหารจัดการด้านการเงิน การคลังและพัสดุ 1.2.4 พัฒนาระบบการบริหารจัดการความเสี่ยงของมหาวิทยาลัยอย่างเป็นรูปธรรม
			1.3 ผลคะแนนการประเมินคุณธรรม และความโปร่งใสในการดำเนินงานของมหาวิทยาลัย (ตัวบ่งชี้ที่ ITA)	1.3.1 พัฒนาระบบบริหารจัดการโดยยึดหลักธรรมาภิบาล เพื่อสร้างค่านิยมและวัฒนธรรมในการปฏิบัติงานโดยการมีส่วนร่วมของบุคลากรทุกระดับ 1.3.2 การสร้างความเข้าใจให้กับบุคลากร เรื่องการประเมินคุณธรรมและความโปร่งใสในการดำเนินงานการประเมินความโปร่งใสในมหาวิทยาลัย

ประเด็นยุทธศาสตร์ที่ 4

การพัฒนาประสิทธิภาพของระบบบริหารจัดการให้เป็นมหาวิทยาลัยแห่งนวัตกรรมเพื่อการพัฒนาท้องถิ่นสู่มาตรฐานสากล

- เป้าประสงค์ :**
1. มีรูปแบบ/ระบบการบริหารจัดการที่ได้มาตรฐานเกณฑ์คุณภาพ โดยยึดหลักธรรมาภิบาล และมีการใช้ทรัพยากรร่วมกันอย่างมีประสิทธิภาพ
 2. บุคลากรมีสมรรถนะความรู้ ทักษะใหม่ (New skills) และมีความสามารถในการปฏิบัติงาน ตามเกณฑ์มาตรฐาน และทำงานอย่างมีความสุข
 3. มหาวิทยาลัยเป็นองค์กรแห่งการเรียนรู้ สร้างสรรค์นวัตกรรมเพื่อการพัฒนาท้องถิ่น

เป้าประสงค์	ตัวชี้วัดเป้าประสงค์	กลยุทธ์	ตัวชี้วัดกลยุทธ์	มาตรการ
2. บุคลากรมีสมรรถนะความรู้ ทักษะใหม่ (New skills) และมีความสามารถในการปฏิบัติงานตามเกณฑ์มาตรฐาน และทำงานอย่างมีความสุข	2. ร้อยละความสำเร็จของการดำเนินงานตามแผนยุทธศาสตร์ ด้านการพัฒนาบุคลากร	2. พัฒนาระบบบริหารงานบุคคล และจัดเส้นทางการทำงานใหม่เพื่อพัฒนาสมรรถนะการปฏิบัติงานให้มีประสิทธิภาพ สอดรับกับการเปลี่ยนแปลงในอนาคต	2.1 จำนวนบุคลากรที่ได้รับการพัฒนา/เลื่อนระดับตามสายงาน	2.1.1 พัฒนาระบบและกลไก การส่งเสริม กำกับ ติดตาม บุคลากรในมหาวิทยาลัยให้ได้ตามเกณฑ์มาตรฐาน 2.1.2 พัฒนาระบบบริหารค่าตอบแทนและสวัสดิการให้สอดคล้องกับภาวะเศรษฐกิจและหน้าที่ความรับผิดชอบ โดยมุ่งเน้นผลการปฏิบัติงานตามสมรรถนะของบุคคล
		3. พัฒนาระบบโครงสร้างพื้นฐานทางกายภาพ และพัฒนาระบบการปฏิบัติงานโดยเน้นเทคโนโลยีดิจิทัลที่เหมาะสม	3.1 การบริหารของสถาบันเพื่อการกำกับติดตามผลลัพธ์ตามพันธกิจ กลุ่มสถาบัน และเอกลักษณ์ของสถาบัน	3.1.1 พัฒนาโครงสร้างพื้นฐานทางกายภาพที่สร้างระบบนิเวศ ให้เอื้อต่อการบริหารจัดการของมหาวิทยาลัย
			3.2. มีระบบโครงสร้างพื้นฐานทางเทคโนโลยีสารสนเทศที่มีประสิทธิภาพในการบริหารจัดการ	3.2.1 พัฒนาระบบโครงสร้างพื้นฐานด้านเทคโนโลยีสารสนเทศให้เชื่อมโยงข้อมูลกับหน่วยงานที่เกี่ยวข้อง เพื่อใช้การบริหารจัดการในทุกมิติ (Chief information Organization)

ประเด็นยุทธศาสตร์ที่ 4

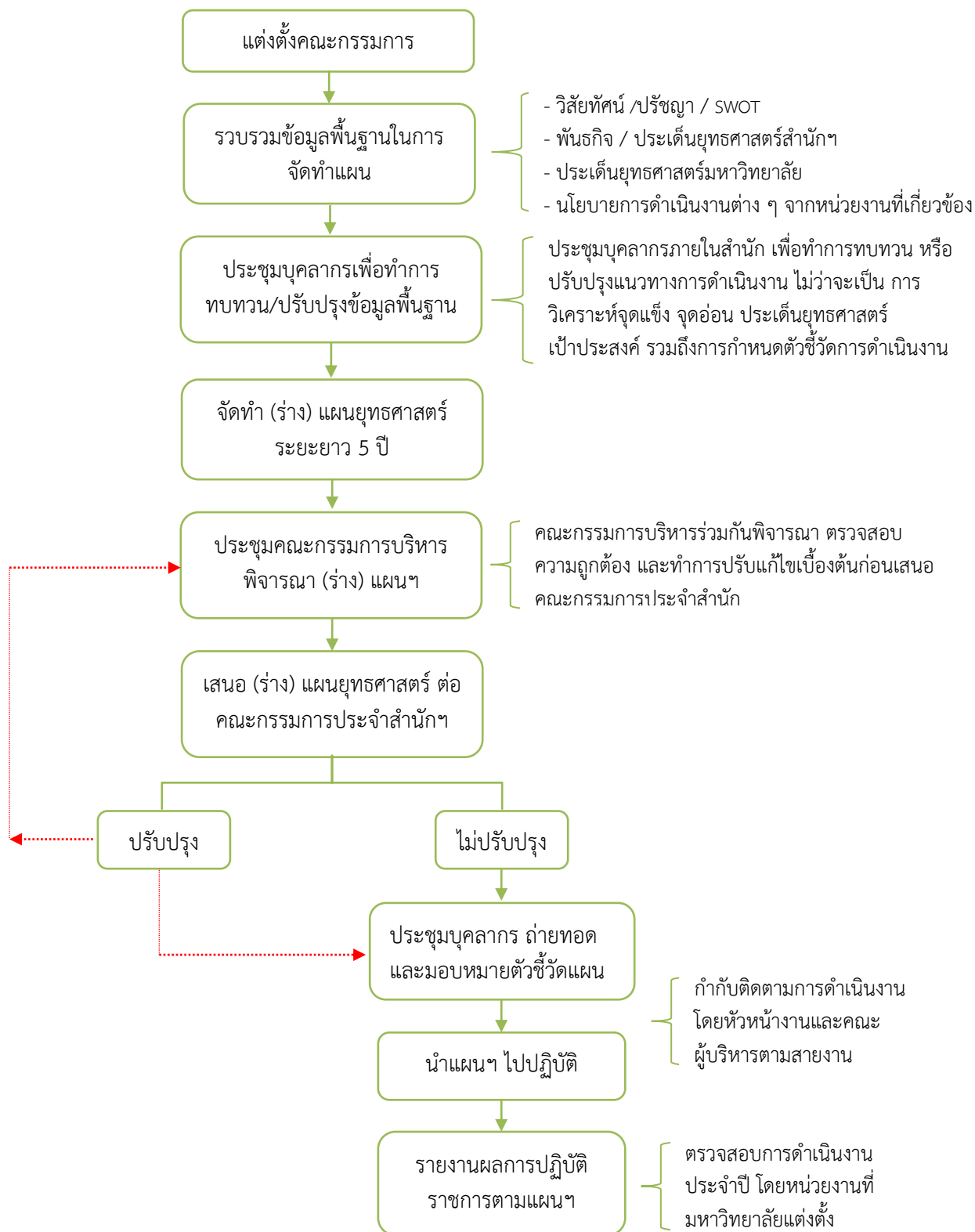
การพัฒนาประสิทธิภาพของระบบบริหารจัดการให้เป็นมหาวิทยาลัยแห่งนวัตกรรมเพื่อการพัฒนาท้องถิ่นสู่มาตรฐานสากล

- เป้าประสงค์ :**
1. มีรูปแบบ/ระบบการบริหารจัดการที่ได้มาตรฐานเกณฑ์คุณภาพ โดยยึดหลักธรรมาภิบาล และมีการใช้ทรัพยากรร่วมกันอย่างมีประสิทธิภาพ
 2. บุคลากรมีสมรรถนะความรู้ ทักษะใหม่ (New skills) และมีความสามารถในการปฏิบัติงาน ตามเกณฑ์มาตรฐาน และทำงานอย่างมีความสุข
 3. มหาวิทยาลัยเป็นองค์กรแห่งการเรียนรู้ สร้างสรรค์นวัตกรรมเพื่อการพัฒนาท้องถิ่น

เป้าประสงค์	ตัวชี้วัดเป้าประสงค์	กลยุทธ์	ตัวชี้วัดกลยุทธ์	มาตรการ
3. มหาวิทยาลัยเป็นองค์กรแห่งการเรียนรู้สร้างสรรค์นวัตกรรมเพื่อการพัฒนาท้องถิ่น	3. ระดับความสำเร็จของการเป็นมหาวิทยาลัยแห่งการเรียนรู้ที่สามารถนำไปใช้ในการพัฒนาท้องถิ่น	4. พัฒนาระบบการบริหารจัดการเพื่อเป็นองค์กรแห่งการเรียนรู้ และเอื้อต่อการปฏิบัติงานเชิงบูรณาการของหน่วยงานภายในองค์กร	4.1. จำนวนกิจกรรม/ผลงานหรือนวัตกรรมในการพัฒนาท้องถิ่นอันเกิดจากการสร้างสรรค์ของมหาวิทยาลัย แสดงถึงการเป็นองค์กรแห่งการเรียนรู้	4.1.1 พัฒนาระบบการบริหารจัดการความรู้ในองค์กร เพื่อสร้างศักยภาพบุคลากรให้เป็นผู้นำทางปัญญา มีจิตสำนึกในการรับใช้ และรับผิดชอบต่อชุมชนท้องถิ่น และสามารถแลกเปลี่ยนเรียนรู้กัน 4.1.2 สร้างเครือข่ายความร่วมมือระดับชุมชน องค์กรท้องถิ่น หน่วยงานภาครัฐและเอกชน องค์กรการศึกษา ด้านการพัฒนาองค์กร และด้านการสร้างสรรค์นวัตกรรมสู่การเป็นมหาวิทยาลัยคุณภาพแห่งความเป็นเลิศ (Smart University)
			1.2 ระดับความพึงพอใจต่อคุณภาพการให้บริการ (ปรับปรุงเพิ่มตัวชี้วัด 2564)	

จาก ร่างแผนยุทธศาสตร์ 5 ปี (พ.ศ.2561-2565) ของมหาวิทยาลัยราชภัฏนครสวรรค์ นั้น
สำนักส่งเสริมวิชาการและงานทะเบียน ทำการวิเคราะห์ความเชื่อมโยง สอดคล้องของแผนดังกล่าว
กับพันธกิจและภารกิจการดำเนินงานของหน่วยงาน โดยพบว่า มีประเด็นยุทธศาสตร์ มาตรการและ
ตัวชี้วัดที่เกี่ยวข้องกับหน่วยงาน จำนวน 2 ประเด็นยุทธศาสตร์ ตัวชี้วัดตามยุทธศาสตร์ จำนวน 5
ตัวชี้วัด และมีโครงการ/กิจกรรมที่เกี่ยวข้อง จำนวน 14 โครงการ/กิจกรรม

กระบวนการพัฒนาแผนยุทธศาสตร์ 5 ปี สำนักส่งเสริมวิชาการและงานทะเบียน



ความเชื่อมโยงระหว่างนโยบายต่าง ๆ กับกรอบแนวคิดในการจัดทำยุทธศาสตร์สำนักส่งเสริมวิชาการและงาน

พระราชบัญญัติสถาบัน	นโยบายของสภาสถาบัน	ยุทธศาสตร์มหาวิทยาลัย	ปรัชญาหรือปณิธาน	ยุทธศาสตร์สำนัก
<p>“มหาวิทยาลัยเป็นสถาบันอุดมศึกษาเพื่อการพัฒนาท้องถิ่นที่เสริมสร้างพลังปัญญาของแผ่นดิน ฟื้นฟูพลังการเรียนรู้ เชิดชูภูมิปัญญาของท้องถิ่น โดยมีวัตถุประสงค์ให้การศึกษา ส่งเสริมวิชาการและวิชาชีพชั้นสูง ทำการสอน วิจัย ให้บริการทางวิชาการ แก่สังคม ปรับปรุง ถ่ายทอดและพัฒนาเทคโนโลยี ทะนุบำรุงศิลปและวัฒนธรรม ผลิตครูและส่งเสริมวิทยฐานะครู มีหน้าที่ตามมาตรา 8</p>	<p>ประเด็นยุทธศาสตร์ที่ 3 ส่งเสริมการพัฒนาระบบและกลไกการประกันคุณภาพการศึกษาทุกระดับให้ได้มาตรฐานสากล</p> <p>กลยุทธ์ที่ 3.4 ส่งเสริมการพัฒนาหลักสูตร และการสร้างหลักสูตรและการประเมินหลักสูตรให้ตรงกับตลาดแรงงานในประเทศ และภูมิภาคอาเซียน</p> <p>กลยุทธ์ที่ 3.7 สนับสนุนการพัฒนาเทคโนโลยีสารสนเทศและการสื่อสารสำหรับการบริหารจัดการ การเรียนการสอนที่เน้นผู้เรียนเป็นสำคัญ</p>	<ol style="list-style-type: none"> 1. การยกระดับคุณภาพและมาตรฐานการผลิตบัณฑิตแบบการพลิกโฉมมหาวิทยาลัย (Reinventing Universities) ให้มีคุณภาพสร้างสรรค์สังคมและประเทศชาติ 2. การสร้างสรรค์การวิจัยเชิงพาณิชย์ พัฒนานวัตกรรมและพันธกิจสัมพันธ์เพื่อการพัฒนาท้องถิ่นอย่างยั่งยืน 3. การยกระดับมาตรฐานการผลิตและพัฒนาครูและบุคลากรทางการศึกษาเพื่อการเรียนรู้ตลอดชีวิต 4. การพัฒนาประสิทธิภาพของระบบบริหารจัดการให้เป็นมหาวิทยาลัยแห่งนวัตกรรมเพื่อการพัฒนาท้องถิ่นสู่มาตรฐานสากล 5. การยกระดับและการพลิกโฉมมหาวิทยาลัย (Reinventing Universities) ให้เป็นมหาวิทยาลัยเพื่อการพัฒนาท้องถิ่นที่มีคุณภาพตามมาตรฐานสากล 	<p>ปรัชญามหาวิทยาลัย : มหาวิทยาลัยที่เป็นพลังของแผ่นดิน ในการพัฒนาท้องถิ่น</p> <p>วิสัยทัศน์มหาวิทยาลัย : มหาวิทยาลัยราชภัฏนครสวรรค์ เป็นสถาบันอุดมศึกษาชั้นนำเพื่อการพัฒนาท้องถิ่น</p> <p>ปรัชญาหน่วยงาน : ส่งเสริมวิชาการ รักษามาตรฐานบริการด้วยน้ำใจ</p> <p>วิสัยทัศน์หน่วยงาน : เป็นองค์กรที่ทันสมัย ให้บริการถูกต้องรวดเร็ว</p>	<p>ประเด็นยุทธศาสตร์ที่ 1 ส่งเสริมการจัดการศึกษาทั้งระดับปริญญาตรีและระดับบัณฑิตศึกษา</p> <p>ประเด็นยุทธศาสตร์ที่ 2 ส่งเสริมการพัฒนางานบริการของหน่วยงานให้มีประสิทธิภาพ</p> <p>ประเด็นยุทธศาสตร์ที่ 3 ส่งเสริมการบริหารจัดการที่ได้มาตรฐานและเป็นไปตามหลักเกณฑ์และวิธีการบริหารกิจการบ้านเมืองที่ดี</p>

บทที่ 3

การวิเคราะห์สภาพแวดล้อมขององค์กร

หน่วยงานทำการวิเคราะห์สภาพแวดล้อมที่ส่งผลกระทบต่อการทำงาน โดยการจัดทำ SWOT นั่นคือการวิเคราะห์ปัจจัยภายในที่เป็นจุดแข็งและจุดอ่อน ของหน่วยงาน และการวิเคราะห์ปัจจัยภายนอกที่ส่งเสริมเป็นโอกาสในการทำงาน รวมทั้งปัจจัยภายนอกที่มีผลกระทบก่อให้เกิดอุปสรรคในการทำงาน การวิเคราะห์ SWOT ดังกล่าวจะนำมาซึ่งการกำหนดแผนการทำงานในการรักษา ส่งเสริมจุดแข็ง หาแนวทางป้องกันแก้ไข สิ่งที่เป็นจุดอ่อน จากโอกาสที่มีอยู่ เพื่อความสำเร็จในการปฏิบัติงานที่บรรลุเป้าหมายของแผนต่อไป

จุดแข็ง (S)

ปัจจัยภายในองค์กรที่ทำให้เกิดความเข้มแข็งหรือเป็นจุดแข็งขององค์กรที่จะนำไปสู่การได้เปรียบ

ที่	จุดแข็ง	น้ำหนัก (รวม=1)	คะแนน (5 ระดับ)	น้ำหนักXคะแนน
1	บุคลากรส่วนใหญ่มีความคิดริเริ่ม สร้างสรรค์สิ่งใหม่อย่างต่อเนื่อง	0.2	3	0.6
2	ระบบการบริหารงานเน้นการมีส่วนร่วมของบุคลากร และกระจายอำนาจในการบริหารงาน	0.2	2	0.4
3	กำหนดภาระงานและความรับผิดชอบแก่ผู้ปฏิบัติอย่างชัดเจน	0.2	2	0.4
4	มีเครื่องมือ/ทรัพยากรที่สนับสนุนการปฏิบัติงานที่ทันสมัย	0.1	3	0.3
5	บุคลากรส่วนใหญ่มีศักยภาพสูง มีความขยันอดทน ทำงานหนัก	0.1	3	0.3
6	มีการพัฒนานวัตกรรมใหม่ ๆ และระบบงานให้บริการมีความทันสมัย สอดคล้องกับระเบียบประกาศของมหาวิทยาลัย	0.2	4	0.8
รวม = 2.8 เฉลี่ย = 0.47				

จุดอ่อน (W)

ปัจจัยภายในองค์กรที่ทำให้เกิดความอ่อนแอหรือเป็นจุดอ่อนนำไปสู่การเสียเปรียบคู่แข่ง

ที่	จุดอ่อน	น้ำหนัก (รวม=1)	คะแนน (5 ระดับ)	น้ำหนักXคะแนน
1	ขาดการประชาสัมพันธ์เชิงรุก ในงานให้บริการ	0.2	4	0.8
2	การสื่อสารระหว่างหน่วยงานภายในไม่มีประสิทธิภาพ	0.2	3	0.6
3	พื้นที่ให้บริการและสภาพแวดล้อมภายในแออัด	0.2	3	0.6
4	งบประมาณสนับสนุนการให้บริการไม่เพียงพอ	0.2	4	0.8
5	กระบวนการ ขั้นตอนการทำงานตามระเบียบข้อบังคับ มีความซับซ้อน และใช้เวลาในการดำเนินงานมาก	0.2	4	0.8
รวม = 3.6 เฉลี่ย = 0.72				

โอกาส (O)

ปัจจัยภายนอกองค์กรที่เอื้อประโยชน์ให้ซึ่งเป็นโอกาสที่ช่วยส่งเสริมการดำเนินการ

ที่	โอกาส	น้ำหนัก (รวม=1)	คะแนน (5 ระดับ)	น้ำหนักXคะแนน
1	หน่วยงานภายนอกมีการประชุม อบรม เพื่อพัฒนางานที่ทำอยู่อย่างต่อเนื่อง	0.2	3	0.6
2	ความต้องการสมัครเข้าเรียนในบางสาขามีแนวโน้มเพิ่มมากขึ้น	0.2	3	0.6
3	มีแหล่งทรัพยากรและเทคโนโลยีสารสนเทศสนับสนุนการเรียนรู้ภายนอกมากขึ้น	0.2	4	0.8
4	มหาวิทยาลัยให้แต่ละหน่วยงานมีอิสระในการบริหารงานภายใต้นโยบายของมหาวิทยาลัย	0.2	3	0.6
5	การเพิ่มช่องทางการให้บริการจากหน่วยงานภายนอก	0.1	3	0.3
6	การเปลี่ยนแปลงอย่างรวดเร็วของเทคโนโลยี	0.1	4	0.4
รวม = 3.3 เฉลี่ย = 0.55				

อุปสรรค (T)

ปัจจัยภายนอกองค์กรที่เป็นอุปสรรคต่อการดำเนินงาน เป็นข้อจำกัดที่เกิดจากสภาพแวดล้อมภายนอก

ที่	อุปสรรค	น้ำหนัก (รวม=1)	คะแนน (5 ระดับ)	น้ำหนักXคะแนน
1	การแข่งขันที่เพิ่มขึ้นจากสถาบันการศึกษาทั้งในพื้นที่บริการและนอกพื้นที่บริการ	0.3	3	0.9
2	ทัศนคติ มุมมองสังคมภายนอกที่มีต่อบัณฑิตมหาวิทยาลัยราชภัฏในเชิงลบ	0.2	3	0.6
3	นโยบายและการเปลี่ยนแปลงรูปแบบการบริหารงานของรัฐบาล	0.2	3	0.6
4	การเปลี่ยนแปลงโครงสร้างประชากร ส่งผลให้ประชากรวัยเรียนลดลง	0.3	4	1.2
รวม = 3.3 เฉลี่ย = 0.83				

ตารางการวิเคราะห์ SWOT และค่าน้ำหนัก

SO (จุดแข็งและโอกาส)

+บุคลากรส่วนใหญ่มีความคิดริเริ่ม สร้างสรรค์สิ่งใหม่อย่างต่อเนื่อง	0.6	+หน่วยงานภายนอกมีการประชุม อบรม เพื่อพัฒนางานที่ทำอยู่อย่างต่อเนื่อง	0.6
+ระบบการบริหารงานเน้นการมีส่วนร่วมของบุคลากร และกระจายอำนาจในการบริหารงาน	0.4	+ความต้องการสมัครเข้าเรียนในบางสาขามีแนวโน้มเพิ่มมากขึ้น	0.6
+กำหนดภาระงานและความรับผิดชอบแก่ผู้ปฏิบัติอย่างชัดเจน	0.4	+มีแหล่งทรัพยากรและเทคโนโลยีสารสนเทศสนับสนุนการเรียนรู้ภายนอกมากขึ้น	0.8
+มีเครื่องมือ/ทรัพยากรที่สนับสนุนการปฏิบัติงานที่ทันสมัย	0.3	+มหาวิทยาลัยให้แต่ละหน่วยงานมีอิสระในการบริหารงานภายใต้นโยบายของมหาวิทยาลัย	0.6
+บุคลากรส่วนใหญ่มีศักยภาพสูง มีความขยันอดทน ทำงานหนัก	0.3	+การเพิ่มช่องทางการให้บริการจากหน่วยงานภายนอก	0.3
+มีการพัฒนานวัตกรรมใหม่ ๆ และระบบงานให้บริการมีความทันสมัย สอดคล้องกับระเบียบประกาศของมหาวิทยาลัย	0.8	+การเปลี่ยนแปลงอย่างรวดเร็วของเทคโนโลยี	0.4
รวม=2.8 เฉลี่ย=0.47		รวม=3.3 เฉลี่ย=0.55	

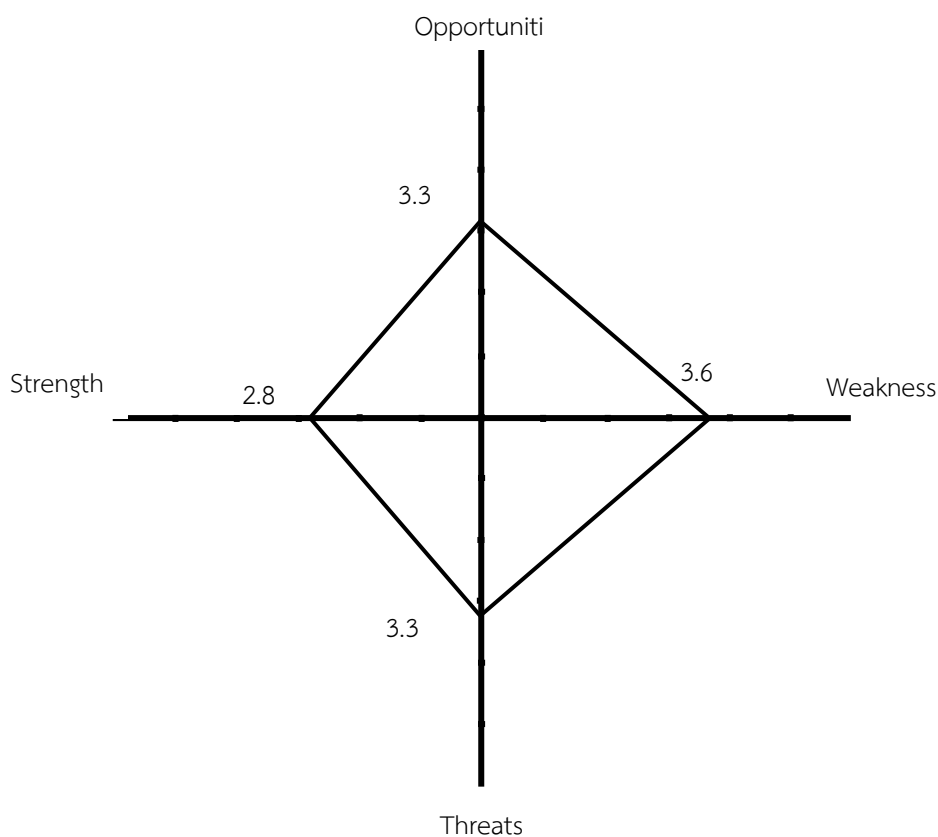
ST (จุดแข็งและภัยคุกคาม)		
+บุคลากรส่วนใหญ่มีความคิดริเริ่ม สร้างสรรค์สิ่งใหม่อย่างต่อเนื่อง	0.6	+การแข่งขันที่เพิ่มขึ้นจากสถาบันการศึกษาทั้งในพื้นที่บริการและนอกพื้นที่บริการ 0.9
+ระบบการบริหารงานเน้นการมีส่วนร่วมของบุคลากร และกระจายอำนาจในการบริหารงาน	0.4	+ทัศนคติ มุมมองสังคมภายนอกที่มีต่อบัณฑิต มหาวิทยาลัยราชภัฏในเชิงลบ 0.6
+กำหนดภาระงานและความรับผิดชอบแก่ผู้ปฏิบัติอย่างชัดเจน	0.4	+นโยบายและการเปลี่ยนแปลงรูปแบบการบริหารงานของรัฐบาล 0.6
+มีเครื่องมือ/ทรัพยากรที่สนับสนุนการปฏิบัติงานที่ทันสมัย	0.3	+การเปลี่ยนแปลงโครงสร้างประชากร ส่งผลให้ประชากรวัยเรียนลดลง 1.2
+บุคลากรส่วนใหญ่มีศักยภาพสูง มีความขยันอดทน ทำงานหนัก	0.3	
+มีการพัฒนานวัตกรรมใหม่ ๆ และระบบงานให้บริการมีความทันสมัย สอดคล้องกับระเบียบประกาศของมหาวิทยาลัย	0.8	
	รวม 2.8 เฉลี่ย=0.46	รวม 3.3 เฉลี่ย=0.83

WO (จุดอ่อนและโอกาส)		
+ขาดการประชาสัมพันธ์เชิงรุก ในงานให้บริการ	0.8	+หน่วยงานภายนอกมีการประชุม อบรม เพื่อพัฒนางานที่ทำอยู่อย่างต่อเนื่อง 0.6
+การสื่อสารระหว่างหน่วยงานภายในไม่มีประสิทธิภาพ	0.6	+ความต้องการสมัครเข้าเรียนในบางสาขามีแนวโน้มเพิ่มมากขึ้น 0.6
+พื้นที่ให้บริการและสภาพแวดล้อมภายในแออัด	0.6	+มีแหล่งทรัพยากรและเทคโนโลยีสารสนเทศสนับสนุนการเรียนรู้ภายนอกมากขึ้น 0.8
+งบประมาณสนับสนุนการให้บริการไม่เพียงพอ	0.8	+มหาวิทยาลัยให้แต่ละหน่วยงานมีอิสระในการบริหารงานภายใต้นโยบายของมหาวิทยาลัย 0.6
+กระบวนการ ขั้นตอนการทำงานตามระเบียบข้อบังคับ มีความซับซ้อน และใช้เวลาในการดำเนินงานมาก	0.8	+การเพิ่มช่องทางการให้บริการจากหน่วยงานภายนอก 0.3
	รวม 3.6 เฉลี่ย=0.72	+การเปลี่ยนแปลงอย่างรวดเร็วของเทคโนโลยี 0.4
		รวม=3.3 เฉลี่ย=0.55

WT (จุดอ่อนและภัยคุกคาม)

+ขาดการประชาสัมพันธ์เชิงรุก ในงานให้บริการ	0.8	+การแข่งขันที่เพิ่มขึ้นจากสถาบันการศึกษาทั้งใน	0.9
+การสื่อสารระหว่างหน่วยงานภายในไม่มี	0.6	พื้นที่บริการและนอกพื้นที่บริการ	
ประสิทธิภาพ		+ทัศนคติ มุมมองสังคมภายนอกที่มีต่อบัณฑิต	0.6
+พื้นที่ให้บริการและสภาพแวดล้อมภายในแออัด	0.6	มหาวิทยาลัยราชภัฏในเชิงลบ	
+งบประมาณสนับสนุนการให้บริการไม่เพียงพอ	0.8	+นโยบายและการเปลี่ยนแปลงรูปแบบการ	0.6
+กระบวนการ ขั้นตอนการทำงานตามระเบียบ	0.8	บริหารงานของรัฐบาล	
ข้อบังคับ มีความซับซ้อน และใช้เวลาในการ		+การเปลี่ยนแปลงโครงสร้างประชากร ส่งผลให้	1.2
ดำเนินงานมาก		ประชากรวัยเรียนลดลง	
รวม 3.6 เฉลี่ย=0.72		รวม 3.3 เฉลี่ย=0.83	

SWOT Graph



จากการวิเคราะห์ SWOT เพื่อใช้ในการกำหนดยุทธศาสตร์ของหน่วยงานนั้น คณะกรรมการจัดทำแผนยุทธศาสตร์ได้เลือกใช้ผลการวิเคราะห์ และเสนอกลยุทธ์จากผลการวิเคราะห์ ดังนี้

ตารางที่ 1 การวิเคราะห์ตาม TOWS Matrix ในด้าน WT

ยุทธศาสตร์เชิงรับ (WT)	
W จุดอ่อนภายในองค์กร	T อุปสรรคภายนอก
<ol style="list-style-type: none"> 1. ขาดการประชาสัมพันธ์เชิงรุก ในงานให้บริการ 2. การสื่อสารระหว่างหน่วยงานภายในไม่มีประสิทธิภาพ 3. พื้นที่ให้บริการและสภาพแวดล้อมภายในแออัด 4. งบประมาณสนับสนุนการให้บริการไม่เพียงพอ 5. กระบวนการ ขั้นตอนการทำงานตามระเบียบข้อบังคับ มีความซับซ้อน และใช้เวลาในการ 	<ol style="list-style-type: none"> 1. การแข่งขันที่เพิ่มขึ้นจากสถาบันการศึกษาทั้งในพื้นที่บริการและนอกพื้นที่บริการ 2. ทักษะคนติ มุมมองสังคมภายนอกที่มีต่อบัณฑิตมหาวิทยาลัยราชภัฏในเชิงลบ 3. นโยบายและการเปลี่ยนแปลงรูปแบบการบริหารงานของมหาวิทยาลัย และรัฐบาล 4. การเปลี่ยนแปลงโครงสร้างประชากร ส่งผลให้ประชากรวัยเรียนลดลง
ยุทธศาสตร์เชิงรับ (WT)	
กลยุทธ์ที่เสนอ <ol style="list-style-type: none"> 1. สร้างเครือข่ายความร่วมมือระหว่างหน่วยงานต่าง ๆ ภายในและภายนอกมหาวิทยาลัยให้เข้มแข็ง 2. เร่งพัฒนาช่องทางการติดต่อสื่อสารระหว่างหน่วยงาน/มหาวิทยาลัย กับชุมชนและท้องถิ่น 3. ปรับปรุงกระบวนการปฏิบัติงานของบุคลากรให้มีความคล่องตัว ลดระยะเวลาการปฏิบัติ 	

ตารางที่ 2 การวิเคราะห์ตาม TOWS Matrix ในด้าน WO

ยุทธศาสตร์เชิงพัฒนา (WO)	
W จุดอ่อนภายในองค์กร	O โอกาสภายนอก
<ol style="list-style-type: none"> 1. ขาดการประชาสัมพันธ์เชิงรุก ในงานให้บริการ 2. การสื่อสารระหว่างหน่วยงานภายในไม่มีประสิทธิภาพ 3. พื้นที่ให้บริการและสภาพแวดล้อมภายในแออัด 4. งบประมาณสนับสนุนการให้บริการไม่เพียงพอ 5. กระบวนการ ขั้นตอนการทำงานตามระเบียบข้อบังคับ มีความซับซ้อน และใช้เวลาในการ 	<ol style="list-style-type: none"> 1. หน่วยงานภายนอกมีการประชุม อบรม เพื่อพัฒนางานที่ทำอยู่อย่างต่อเนื่อง 2. ความต้องการสมัครเข้าเรียนในบางสาขามีแนวโน้มเพิ่มมากขึ้น 3. มีแหล่งทรัพยากรและเทคโนโลยีสารสนเทศ สนับสนุนการเรียนรู้ภายนอกมากขึ้น 4. มหาวิทยาลัยให้แต่ละหน่วยงานมีอิสระในการบริหารงานภายใต้นโยบายของมหาวิทยาลัย 5. การเพิ่มช่องทางการให้บริการจากหน่วยงานภายนอก 6. การเปลี่ยนแปลงอย่างรวดเร็วของเทคโนโลยี
ยุทธศาสตร์เชิงพัฒนา (WO)	
<p>กลยุทธ์ที่เสนอ</p> <ol style="list-style-type: none"> 1. สร้างเครือข่ายความร่วมมือระหว่างหน่วยงานต่าง ๆ ภายในมหาวิทยาลัยให้เข้มแข็ง 2. เร่งพัฒนาช่องทางการติดต่อสื่อสารระหว่างหน่วยงาน/มหาวิทยาลัย กับชุมชนและท้องถิ่น 3. สร้างค่านิยมในการพัฒนาตนเอง และส่งเสริมให้บุคลากรปฏิบัติงานอย่างมีเป้าหมาย 	

ตารางที่ 3 การวิเคราะห์ตาม TOWS Matrix ในด้าน ST

ยุทธศาสตร์เชิงป้องกัน (ST)	
S จุดแข็งภายในองค์กร	T อุปสรรคภายนอก
<ol style="list-style-type: none"> 1. บุคลากรส่วนใหญ่มีความคิดริเริ่ม สร้างสรรค์สิ่งใหม่อย่างต่อเนื่อง 2. ระบบการบริหารงานเน้นการมีส่วนร่วมของบุคลากร และกระจายอำนาจในการบริหารงาน 3. กำหนดภาระงานและความรับผิดชอบแก่ผู้ปฏิบัติอย่างชัดเจน 4. มีเครื่องมือ/ทรัพยากรที่สนับสนุนการปฏิบัติงานที่ทันสมัย 5. บุคลากรส่วนใหญ่มีศักยภาพสูง มีความขยันอดทน ทำงานหนัก 6. มีการพัฒนานวัตกรรมใหม่ๆ และระบบงานให้บริการมีความทันสมัย สอดคล้องกับระเบียบประกาศของมหาวิทยาลัย 	<ol style="list-style-type: none"> 1. การแข่งขันที่เพิ่มขึ้นจากสถาบันการศึกษาทั้งในพื้นที่บริการและนอกพื้นที่บริการ 2. ทักษะคนดี มุมมองสังคมภายนอกที่มีต่อบัณฑิตมหาวิทยาลัยราชภัฏในเชิงลบ 3. นโยบายและการเปลี่ยนแปลงรูปแบบการบริหารงานของมหาวิทยาลัย และรัฐบาล 4. การเปลี่ยนแปลงโครงสร้างประชากร ส่งผลให้ประชากรวัยเรียนลดลง
ยุทธศาสตร์เชิงป้องกัน (ST)	
กลยุทธ์ที่เสนอ <ol style="list-style-type: none"> 1. เร่งพัฒนาช่องทางการติดต่อสื่อสารระหว่างหน่วยงาน/มหาวิทยาลัย กับชุมชนและท้องถิ่น 	

ตารางที่ 4 การวิเคราะห์ตาม TOWS Matrix ในด้าน SO

ยุทธศาสตร์เชิงรุก (SO)	
S จุดแข็งภายในองค์กร	O โอกาสภายนอก
<ol style="list-style-type: none"> 1. บุคลากรส่วนใหญ่มีความคิดริเริ่ม สร้างสรรค์สิ่งใหม่อย่างต่อเนื่อง 2. ระบบการบริหารงานเน้นการมีส่วนร่วมของบุคลากร และกระจายอำนาจในการบริหารงาน 3. กำหนดภาระงานและความรับผิดชอบแก่ผู้ปฏิบัติอย่างชัดเจน 4. มีเครื่องมือ/ทรัพยากรที่สนับสนุนการปฏิบัติงานที่ทันสมัย 	<ol style="list-style-type: none"> 1. หน่วยงานภายนอกมีการประชุม อบรม เพื่อพัฒนางานที่ทำอยู่อย่างต่อเนื่อง 2. ความต้องการสมัครเข้าเรียนในบางสาขามีแนวโน้มเพิ่มมากขึ้น 3. มีแหล่งทรัพยากรและเทคโนโลยีสารสนเทศสนับสนุนการเรียนรู้ภายนอกมากขึ้น 4. มหาวิทยาลัยให้แต่ละหน่วยงานมีอิสระใน

<p>5. บุคลากรส่วนใหญ่มีศักยภาพสูง มีความขยันอดทน ทำงานหนัก</p> <p>6. มีการพัฒนานวัตกรรมใหม่ ๆ และระบบงานให้บริการมีความทันสมัย สอดคล้องกับระเบียบประกาศของมหาวิทยาลัย</p>	<p>การบริหารงานภายใต้นโยบายของมหาวิทยาลัย</p> <p>5. การเพิ่มช่องทางการให้บริการจากหน่วยงานภายนอก</p> <p>6. การเปลี่ยนแปลงอย่างรวดเร็วของเทคโนโลยี</p>
ยุทธศาสตร์เชิงรุก (SO)	
<p>กลยุทธ์ที่เสนอ</p> <ol style="list-style-type: none"> 1. พัฒนาระบบการปฏิบัติงาน โดยนำเทคโนโลยีสารสนเทศเข้ามาสนับสนุนการดำเนินงานในทุกขั้นตอน 2. พัฒนาระบบงานให้บริการที่มีความหลากหลาย ทันต่อการเปลี่ยนแปลงและสนองความต้องการของผู้รับบริการ 3. พัฒนาระบบสนับสนุนการปฏิบัติงานที่ทันสมัย เข้าถึงผู้มีส่วนได้ส่วนเสีย 	

จากการวิเคราะห์ TOWS Matrix จากปัจจัยภายในที่เป็นจุดแข็ง-จุดอ่อน และปัจจัยภายนอกที่เป็นโอกาส-อุปสรรค คณะกรรมการจัดทำแผนยุทธศาสตร์ มีการนำเสนอกลยุทธ์ที่สามารถปฏิบัติได้ในกรณีต่างๆ ทั้งนี้ คณะกรรมการฯ ร่วมกันพิจารณาคัดเลือกยุทธศาสตร์ที่หน่วยงานสามารถดำเนินการให้บรรลุเป้าหมาย คือยุทธศาสตร์เชิงพัฒนา ถือเป็นประเด็นที่สามารถมีโอกาสนในการเสริมจุดอ่อนจากโอกาสที่มีให้กลายเป็นจุดแข็ง และสามารถขับเคลื่อนกลยุทธ์ในการดำเนินงานให้มีประสิทธิภาพได้ดีกว่าประเด็นอื่น ๆ คณะกรรมการฯ ได้นำประเด็นที่กล่าวไปแล้วข้างต้น มาใช้ในการจัดวางทิศทางของหน่วยงานยุทธศาสตร์สำคัญที่มุ่งเน้นและต้องการพัฒนา ให้สอดคล้องกับการดำเนินงาน ทางคณะกรรมการจัดทำแผนยุทธศาสตร์ ได้นำประเด็นยุทธศาสตร์เดิมมาทำการทบทวนจุดเน้นที่สำคัญ เพื่อให้สอดคล้องกับนโยบายการดำเนินงานตามประเด็นยุทธศาสตร์ของมหาวิทยาลัย มีกระบวนการวางแผนกลยุทธ์ ดังนี้

จากกระบวนการวิเคราะห์ข้อมูลพื้นฐาน คณะกรรมการฯ ได้วางทิศทางของสำนักด้วยการกำหนดองค์ประกอบของแผนกลยุทธ์ ดังนี้

วิสัยทัศน์

สำนักส่งเสริมวิชาการและงานทะเบียน เป็นองค์กรที่ทันสมัย ให้บริการถูกต้องรวดเร็ว

ปรัชญา

ส่งเสริมวิชาการ รักษามาตรฐาน บริการด้วยน้ำใจ

พันธกิจ

1. ส่งเสริมการจัดการศึกษาของมหาวิทยาลัยทั้งในระดับปริญญาตรีและบัณฑิตศึกษา
2. พัฒนาการบริการวิชาการ ระบบงานทะเบียนและประมวลผลการศึกษาให้มีประสิทธิภาพ

องค์ประกอบข้างต้นที่ได้กล่าวมานั้น การจัดทำแผนยุทธศาสตร์ของสำนักส่งเสริมวิชาการและงานทะเบียน มีเป้าประสงค์หลักในภาพรวมของการเป็นหน่วยงานสนับสนุนการจัดการศึกษาของมหาวิทยาลัยราชภัฏนครสวรรค์ คือ “ให้บริการด้านงานหลักสูตรและแผนการเรียน งานทะเบียนและประมวลผลการศึกษา เพื่อสนับสนุนการจัดการศึกษาของมหาวิทยาลัยราชภัฏนครสวรรค์” ภายใต้การวางยุทธศาสตร์ แบบ Goals Approach เป็นรูปแบบของยุทธศาสตร์ที่นำเอากลยุทธ์ในแผนยุทธศาสตร์ของมหาวิทยาลัยมาดำเนินการ เพื่อความสอดคล้องและตอบสนองยุทธศาสตร์การดำเนินงานของมหาวิทยาลัยได้อย่างชัดเจน ทั้งนี้ ในการทบทวนแผนยุทธศาสตร์ 5 ปี (2564-2568) ปรับปรุง พ.ศ. 2564) สำนักส่งเสริมวิชาการและงานทะเบียน เป็นไปตามระเบียบสำนักนายกรัฐมนตรีว่าด้วยการจัดทำแผนการบริหารราชการแผ่นดิน พ.ศ. 2547 ข้อ 8 ให้ส่วนราชการต้องจัดทำแผนปฏิบัติการตามมาตรา 16 แห่งพระราชกฤษฎีกาว่าด้วยหลักเกณฑ์และวิธีการบริหารจัดการบ้านเมืองที่ดี และคู่มือแนวทางการจัดทำแผนปฏิบัติการ เพื่อการจัดทำงบประมาณ ของสำนักงบประมาณ ซึ่งสำนักส่งเสริมวิชาการและงานทะเบียนได้จัดทำให้สอดคล้องกับ ภารกิจของหน่วยงาน นโยบายและประเด็นยุทธศาสตร์ของมหาวิทยาลัยราชภัฏนครสวรรค์ จากการทบทวนยุทธศาสตร์และแนวทางการดำเนินงานของหน่วยงาน ตามโครงการประชุมเชิงปฏิบัติการ “การทบทวนแผนยุทธศาสตร์ และแผนปฏิบัติการประจำปี” โดยมีวัตถุประสงค์ เพื่อ

1. ทบทวนผลการปฏิบัติงานของสำนักส่งเสริมวิชาการและงานทะเบียน
2. ประชุมเชิงปฏิบัติการ การพัฒนาสำนักส่งเสริมวิชาการและงานทะเบียนสู่ความเป็นเลิศตามนโยบายของมหาวิทยาลัย
3. ทบทวนแผนยุทธศาสตร์ พ.ศ.2564-2568 ปรับปรุง พ.ศ. 2564 แผนปฏิบัติการประจำปี และแผนปฏิบัติการอื่นๆ ที่เกี่ยวข้อง
4. แลกเปลี่ยนเรียนรู้แนวปฏิบัติที่ดีในการให้บริการตามพันธกิจของหน่วยงาน กับหน่วยงานที่ปฏิบัติงานในลักษณะเดียวกัน

จากการดำเนินโครงการดังกล่าว สำนักส่งเสริมวิชาการและงานทะเบียน ได้ทบทวนประเด็นยุทธศาสตร์การดำเนินงาน สำหรับปีงบประมาณ 2564-2568 ดังนี้

- ประเด็นยุทธศาสตร์ 1** ส่งเสริมการจัดการศึกษาทั้งระดับปริญญาตรีและระดับบัณฑิตศึกษา
- ประเด็นยุทธศาสตร์ 2** ส่งเสริมการพัฒนางานบริการของหน่วยงานให้มีประสิทธิภาพ
- ประเด็นยุทธศาสตร์ 3** ส่งเสริมการบริหารจัดการที่ได้มาตรฐานและเป็นไปตามหลักเกณฑ์และวิธีการบริหารกิจการบ้านเมืองที่ดี

เป้าประสงค์หลักเชิงยุทธศาสตร์

1. มีหลักสูตรที่สอดคล้องกับทิศทาง การพัฒนาประเทศและเป็นไปตามเกณฑ์มาตรฐานหลักสูตรระดับอุดมศึกษาแห่งชาติ
2. ระบบการให้บริการของหน่วยงาน มีความถูกต้อง รวดเร็ว ได้มาตรฐาน สร้างความพึงพอใจให้แก่ผู้รับบริการ
3. การบริหารงานของหน่วยงาน มีความโปร่งใส ได้มาตรฐาน โดยยึดหลักธรรมาภิบาล
4. บุคลากรมีความพร้อม มีสมรรถนะ ทักษะใหม่ และมีความสามารถในการปฏิบัติงานสอดคล้องกับนโยบาย Thailand 4.0 สู่การเป็น Smart Organization

ยุทธศาสตร์สู่การปฏิบัติ สำนักส่งเสริมวิชาการและงานทะเบียน ปรับปรุง พ.ศ.2564-2568

วิสัยทัศน์หน่วยงาน

สำนักส่งเสริมวิชาการและงานทะเบียน เป็นองค์กรที่ทันสมัย ให้บริการถูกต้อง รวดเร็ว

พันธกิจหน่วยงาน

ส่งเสริมการจัดการศึกษาของมหาวิทยาลัยทั้งในระดับปริญญาตรีและบัณฑิตศึกษา

พัฒนาการบริการวิชาการ ระบบงานทะเบียนและประมวลผล การศึกษาให้มีประสิทธิภาพ

ยุทธศาสตร์

ส่งเสริมการจัดการศึกษา ทั้งระดับปริญญาตรีและระดับบัณฑิตศึกษา

ส่งเสริมการพัฒนางานการให้บริการของหน่วยงานที่มีประสิทธิภาพ

ส่งเสริมการบริหารจัดการที่ได้มาตรฐานและเป็นไปตามหลักเกณฑ์และวิธีการบริหารกิจการบ้านเมืองที่ดี

เป้าประสงค์

1. มีหลักสูตรที่สอดคล้องกับทิศทาง การพัฒนาประเทศและเป็นไปตามเกณฑ์มาตรฐานหลักสูตรระดับอุดมศึกษาแห่งชาติ

1.ระบบการให้บริการของหน่วยงาน มีความถูกต้อง รวดเร็ว ได้มาตรฐาน สร้างความพึงพอใจให้แก่ผู้รับบริการ

1. การบริหารงานของหน่วยงาน มีความโปร่งใส ได้มาตรฐาน โดยยึดหลักธรรมาภิบาล
2. บุคลากรมีความพร้อม มีสมรรถนะ ทักษะใหม่ และมีความสามารถในการปฏิบัติงาน สอดคล้องกับนโยบาย Thailand 4.0 สู่การเป็น Smart Organization

กลยุทธ์

1. ส่งเสริมการพัฒนา/ปรับปรุงหลักสูตร ให้มีการดำเนินงานเป็นไปตามเกณฑ์มาตรฐานหลักสูตร ระดับอุดมศึกษาแห่งชาติ
2. การพัฒนาหลักสูตรใหม่แบบพลิก โฉมมหาวิทยาลัย เพื่อสร้างทางเลือกของชุมชน ท้องถิ่น ตอบสนองต่อการพัฒนาประเทศ และการเปลี่ยนแปลงของสังคมโลก
3. สร้างและบูรณาการระบบการเรียนรู้เชิงประสบการณ์ และการแก้ปัญหาตามสภาพจริง
4. พัฒนาคุณภาพการจัดการเรียนการสอน และการฝึกประสบการณ์วิชาชีพที่ได้มาตรฐาน
5. พัฒนาคณาจารย์ให้มีสมรรถนะที่ตอบสนองต่อการพัฒนาประเทศ และได้มาตรฐานสากล

1. ส่งเสริมการพัฒนาหน่วยงานให้เป็น Smart Organization
2. สร้างเครือข่ายความร่วมมือกับหน่วยงานภายในและภายนอกมหาวิทยาลัย เพื่อการพัฒนาสารสนเทศของหน่วยงาน
3. สนับสนุนการยกระดับคุณภาพการให้บริการ ในรูปแบบที่หลากหลาย

1.บริหารจัดการงบประมาณอย่างเป็นระบบ
2.พัฒนาบุคลากรให้มีสมรรถนะที่สูงขึ้น
3.สร้างมาตรฐานการประกันคุณภาพการศึกษาภายในของหน่วยงาน
4. บริหารจัดการเชิงรุกอย่างมีธรรมาภิบาล
5. สร้างวัฒนธรรมในการแสวงหาความรู้ด้วยกระบวนการที่หลากหลาย

บทที่ 4 แผนงานและโครงการ

จากการทบทวนและจัดทำยุทธศาสตร์ 5 ปี สำนักส่งเสริมวิชาการและงานทะเบียนได้มีการทบทวนประเด็นยุทธศาสตร์ และทิศทางการดำเนินงานตามจุดเน้นต่าง ๆ ให้สอดคล้องกับนโยบายและทิศทางการดำเนินงานของมหาวิทยาลัย ตามพันธกิจและภารกิจหลักของหน่วยงานในด้านสนับสนุนการจัดการเรียนการสอน และการให้บริการด้านวิชาการ (สารสนเทศงานทะเบียนและหลักสูตร) มีประเด็นยุทธศาสตร์ในการดำเนินงานระยะยาวทั้งหมด 3 ประเด็น ดังนี้

ประเด็นยุทธศาสตร์ ที่ 1 ส่งเสริมการจัดการศึกษาทั้งระดับปริญญาตรีและระดับบัณฑิตศึกษา			
เป้าประสงค์เชิงยุทธศาสตร์	ตัวชี้วัดเป้าประสงค์	กลยุทธ์	มาตรการดำเนินการ
1. มีหลักสูตรที่สอดคล้องกับทิศทางการพัฒนาประเทศและเป็นไปตามเกณฑ์มาตรฐานหลักสูตรระดับอุดมศึกษาแห่งชาติ (การจัดการศึกษาของมหาวิทยาลัย มีมาตรฐานเป็นที่ยอมรับในระดับชาติและนานาชาติ)	1. ร้อยละของหลักสูตรที่ผ่านเกณฑ์มาตรฐานหลักสูตรระดับอุดมศึกษาแห่งชาติ	1. ส่งเสริมการพัฒนา/ปรับปรุงหลักสูตรให้มีการดำเนินงานเป็นไปตามเกณฑ์มาตรฐานหลักสูตร ระดับอุดมศึกษาแห่งชาติ	1. ส่งเสริมการพัฒนา/ปรับปรุงหลักสูตรตามความต้องการของหน่วยงานและสถาบันในระดับท้องถิ่นระดับชาติและนานาชาติ 2. ส่งเสริมการพัฒนาหลักสูตรใหม่แบบพลิกโฉมมหาวิทยาลัย 3. ส่งเสริมให้ทุกหลักสูตรมีรายวิชาที่ออกแบบให้นักศึกษาฝึกปฏิบัติในชุมชน ท้องถิ่น โดยใช้โจทย์ท้องถิ่นเป็นฐาน
	2. จำนวนของหลักสูตรใหม่ที่สอดคล้องกับทิศทางการพัฒนาประเทศ	2. การพัฒนาหลักสูตรใหม่แบบพลิก โฉมมหาวิทยาลัย เพื่อสร้างทางเลือกของชุมชนท้องถิ่น ตอบสนองต่อการพัฒนาประเทศและการเปลี่ยนแปลงของสังคมโลก	

ประเด็นยุทธศาสตร์ ที่ 1 ส่งเสริมการจัดการศึกษาทั้งระดับปริญญาตรีและระดับบัณฑิตศึกษา			
เป้าประสงค์เชิงยุทธศาสตร์	ตัวชี้วัดเป้าประสงค์	กลยุทธ์	มาตรการดำเนินการ
1. มีหลักสูตรที่สอดคล้องกับทิศทางการพัฒนาประเทศและเป็นไปตามเกณฑ์มาตรฐานหลักสูตรระดับอุดมศึกษาแห่งชาติ (การจัดการศึกษาของมหาวิทยาลัย มีมาตรฐานเป็นที่ยอมรับในระดับชาติและนานาชาติ) (ต่อ)	3. ร้อยละของหลักสูตรที่มีการจัดการเรียนการสอน โดยเน้นให้ผู้เรียนสามารถเรียนรู้จากการปฏิบัติงานจริง (ตัวชี้วัดตามแผนยุทธศาสตร์ของมหาวิทยาลัย)	3. สร้างและบูรณาการระบบการเรียนรู้เชิงประสบการณ์ และการแก้ปัญหาตามสภาพจริง	1. ส่งเสริมการจัดการเรียนการสอนกับการทำงานในสภาพจริงเพื่อการประกอบอาชีพ 2. สนับสนุนการสร้างเครือข่ายความร่วมมือด้านวิชาการ และการจัดการเรียนการสอนร่วมกับหน่วยงานภายนอก ทั้งภาครัฐและเอกชน 3. สร้างความรู้ความเข้าใจ ในหลักของการดำเนินการจัดการเรียนการสอนเชิงบูรณาการกับการทำงานแก่ผู้เกี่ยวข้อง ได้แก่ บุคลากร นักศึกษา อาจารย์ สถานประกอบการ หน่วยงานผู้ใช้บัณฑิต
		4. พัฒนาคุณภาพการจัดการเรียนการสอน และการฝึกประสบการณ์วิชาชีพที่ได้มาตรฐาน (จะถูกนำไปโยงกับยุทธศาสตร์การจัดการเรียนการสอนแบบบูรณาการกับการทำงาน)	
		5. พัฒนาคณาจารย์ให้มีสมรรถนะที่ตอบสนองต่อการพัฒนาประเทศและได้มาตรฐานสากล (กลยุทธ์ตามแผนยุทธศาสตร์ของมหาวิทยาลัย)	1. ส่งเสริมให้คณาจารย์มีความก้าวหน้าในตำแหน่งทางวิชาการ 2. สร้างความร่วมมือกับสถาบัน หรือองค์กรทั้งในและต่างประเทศ เพื่อพัฒนาศักยภาพคณาจารย์ให้มีความรู้และทักษะที่จำเป็นต่อการจัดการ เรียนการสอนตามแนวคิดใหม่ 3. พัฒนาคุณภาพการจัดการเรียนการสอนและการฝึกประสบการณ์วิชาชีพที่ได้มาตรฐาน 3.1 จัดสรรงบประมาณสนับสนุนการจัดทำผลงานวิชาการ เพื่อเข้าสู่ตำแหน่งที่สูงขึ้น 3.2 สนับสนุนให้อาจารย์เข้าร่วมโครงการสหกิจศึกษา กับภาครัฐและเอกชน เพื่อให้มีความรู้ และประสบการณ์จริง รวมทั้งเรียนรู้ นวัตกรรมใหม่ ๆ มาพัฒนาการเรียนการสอน

เป้าประสงค์เชิงยุทธศาสตร์	ตัวชี้วัดเป้าประสงค์	กลยุทธ์	มาตรการดำเนินการ
<p>1. มีหลักสูตรที่สอดคล้องกับทิศทางการพัฒนาประเทศและเป็นไปตามเกณฑ์มาตรฐานหลักสูตรระดับอุดมศึกษาแห่งชาติ (การจัดการศึกษาของมหาวิทยาลัย มีมาตรฐานเป็นที่ยอมรับในระดับชาติและนานาชาติ) (ต่อ)</p>	<p>3. ร้อยละของหลักสูตรที่มีการจัดการเรียนการสอน โดยเน้นให้ผู้เรียนสามารถเรียนรู้จากการปฏิบัติงานจริง (ตัวชี้วัดตามแผนยุทธศาสตร์ของมหาวิทยาลัย)</p>		<p>3.3 จัดโครงการฝึกอบรม แนวทางการจัดการเรียนการสอน ในยุค Thailand 4.0</p> <p>3.4 สร้างเครือข่ายความร่วมมือด้านวิชาการ การพัฒนาอาจารย์ กับมหาวิทยาลัยทั้งในและต่างประเทศ</p> <p>3.5 ส่งเสริมการจัดการเรียนการสอนที่เน้นผู้เรียนเป็นสำคัญ ตามความมุ่งหมายของหลักสูตรในระดับมหาวิทยาลัย</p>
	<p>4. ร้อยละของผู้เข้าเรียนในระดับอุดมศึกษาเพิ่มขึ้น (ตัวชี้วัดกลยุทธ์ระดับมหาวิทยาลัย)</p>	<p>6. สร้างโอกาสทางการศึกษา ให้แก่นักเรียน นักศึกษา และพัฒนาบุคลากรรับนักศึกษาใหม่ (กลยุทธ์ระดับมหาวิทยาลัย)</p> <p>7. ปรับปรุงและพัฒนาช่องทางการสื่อสาร การประชาสัมพันธ์ และการสร้างเครือข่ายความร่วมมือ</p>	<p>1. พัฒนาระบบการรับนักศึกษาให้เหมาะสมกับหลักสูตร</p> <p>2. สนับสนุนทุนการศึกษาด้านวิทยาศาสตร์และเทคโนโลยีและสาขาที่เป็นความต้องการของท้องถิ่น</p> <p>3. พัฒนาระบบการสื่อสารประชาสัมพันธ์ข้อมูลข่าวสารทางวิชาการ เพื่อแสวงหาผู้เรียนล่วงหน้า</p> <p>4. สร้างเครือข่ายความร่วมมือกับหน่วยงานภายนอกในการสนับสนุนทุนการศึกษา เพื่อสร้างภาพลักษณ์ที่ดี และสร้างความเชื่อมั่นแก่ชุมชนและท้องถิ่น</p>

เป้าประสงค์เชิงยุทธศาสตร์	ตัวชี้วัดกลยุทธ์	ค่าเป้าหมาย				
		2564	2565	2566	2567	2568
1. มีหลักสูตรที่สอดคล้องกับทิศทางการพัฒนาประเทศและเป็นไปตามเกณฑ์มาตรฐานหลักสูตรระดับอุดมศึกษาแห่งชาติ (การจัดการศึกษาของมหาวิทยาลัย มีมาตรฐานเป็นที่ยอมรับในระดับชาติและนานาชาติ)	1. จำนวนหลักสูตรที่สอดคล้องกับนโยบายการก้ำยืมเพื่อการศึกษาตาม 10 อุตสาหกรรมเป้าหมาย	ร้อยละ 90	ร้อยละ 100	ร้อยละ 100	ร้อยละ 100	ร้อยละ 100
	2. จำนวนหลักสูตรใหม่ที่สอดคล้องกับตลาดแรงงานและการเปลี่ยนแปลงของสังคมจากความร่วมมือกับองค์กรทั้งภาครัฐและเอกชน ทั้งในและต่างประเทศ	> 1 หลักสูตร	> 1 หลักสูตร	> 1 หลักสูตร	> 1 หลักสูตร	> 1 หลักสูตร
	3. จำนวนกิจกรรมกับภาคีเครือข่ายความร่วมมือกับภาครัฐและเอกชนในการจัดการเรียนการสอนทั้งในและ/หรือต่างประเทศ	ร้อยละ 90	ร้อยละ 100	ร้อยละ 100	ร้อยละ 100	ร้อยละ 100
	4. จำนวนโครงการ (กิจกรรม) เพื่อส่งเสริมการจัดสหกิจศึกษาและการศึกษาเชิงบูรณาการกับการทำงาน	คณะละ 1 โครงการ	คณะละ 2 โครงการ	คณะละ 2 โครงการ	คณะละ 3 โครงการ	คณะละ 3 โครงการ
	5. ร้อยละของอาจารย์ที่ได้รับการฝึกอบรมเป็นอาจารย์นิเทศสหกิจ /การฝึกประสบการณ์วิชาชีพ /วิชาชีพครู	ร้อยละ 90	ร้อยละ 95	ร้อยละ 100	ร้อยละ 100	ร้อยละ 100
	6. จำนวนผลงานหรือนวัตกรรมของนักศึกษาตามแผนการเรียนแบบบูรณาการร่วมกับการทำงาน การฝึกประสบการณ์วิชาชีพ /การฝึกประสบการณ์วิชาชีพครู	จำนวน 3 ชิ้นงาน	จำนวน 5 ชิ้นงาน	จำนวน 7 ชิ้นงาน	จำนวน 9 ชิ้นงาน	จำนวน 12 ชิ้นงาน

เป้าประสงค์เชิงยุทธศาสตร์	ตัวชี้วัดกลยุทธ์	ค่าเป้าหมาย				
		2564	2565	2566	2567	2568
1. มีหลักสูตรที่สอดคล้องกับทิศทางการพัฒนาประเทศและเป็นไปตามเกณฑ์มาตรฐานหลักสูตรระดับอุดมศึกษาแห่งชาติ (การจัดการศึกษาของมหาวิทยาลัย มีมาตรฐานเป็นที่ยอมรับในระดับชาติและนานาชาติ)	7. ร้อยละของอาจารย์ที่ได้รับตำแหน่งทางวิชาการ (อาจารย์ : ผศ. : รศ.)	5 : 3 : 2 คน	5 : 3 : 2 คน	5 : 3 : 2 คน	5 : 3 : 2 คน	5 : 3 : 2 คน
	8. ร้อยละของหลักสูตรที่มีจำนวนนักศึกษาใหม่เป็นไปตามแผนการรับสมัคร ไม่ต่ำกว่าร้อยละ 70 ของจำนวนที่เปิดรับในแต่ละปี	80	85	90	95	95
	9. จำนวนโรงเรียน สถานศึกษา ทั้งภาครัฐและเอกชนที่เข้าร่วมเป็นเครือข่ายความร่วมมือด้านวิชาการ การประชาสัมพันธ์หลักสูตร	10	12	14	16	18
	10. จำนวนระบบสารสนเทศที่สนับสนุนการสื่อสาร การประชาสัมพันธ์ และการสร้างเครือข่ายความร่วมมือ	2	2	3	4	5

ประเด็นยุทธศาสตร์ ที่ 2 ส่งเสริมการพัฒนางานการให้บริการของหน่วยงานที่มีประสิทธิภาพ

เป้าประสงค์เชิงยุทธศาสตร์	ตัวชี้วัดเป้าประสงค์	กลยุทธ์	มาตรการดำเนินการ
<p>ระบบการให้บริการของหน่วยงาน มีความถูกต้อง รวดเร็ว ได้มาตรฐาน สร้างความพึงพอใจให้แก่ผู้รับบริการ</p>	<p>1. ระดับความพึงพอใจผู้รับบริการที่มีต่อการให้บริการของหน่วยงาน **งานที่เกี่ยวข้องกับการให้บริการ โดยบุคลากร เช่น การให้คำแนะนำ หน้าเคาท์เตอร์</p>	<p>1. ส่งเสริมการพัฒนาหน่วยงานให้เป็น Smart Organization</p>	<p>1. พัฒนาหน่วยงานด้านต่างๆ เช่น 1.1 พัฒนาระบบสารสนเทศรองรับการให้บริการที่ทันสมัย 1.2 พัฒนาระบบสารสนเทศเพื่อสนับสนุนการบริหารจัดการสำหรับผู้บริหาร 1.3 พัฒนาบุคลากรให้มีสมรรถนะด้านเทคโนโลยีสารสนเทศ 1.4 เร่งจัดหา /พัฒนาเทคโนโลยี เพื่อสนับสนุนการจัดการเรียนการสอน และการให้บริการ</p>
	<p>2. ระดับความพึงพอใจของผู้ใช้สารสนเทศของหน่วยงาน **งานที่เกี่ยวข้องกับระบบสารสนเทศ และงานให้บริการออนไลน์</p>	<p>2. สร้างเครือข่ายความร่วมมือกับหน่วยงานภายในและภายนอกมหาวิทยาลัย เพื่อการพัฒนาสารสนเทศของหน่วยงาน</p>	<p>2. พัฒนาระบบสนับสนุนการให้บริการที่เป็นเลิศ 2.1 จัดทำช่องทางการประชาสัมพันธ์ข้อมูลข่าวสารให้ครอบคลุมเข้าถึงผู้รับบริการอย่างทั่วถึง 2.2 สร้างมาตรฐานการให้บริการตามพันธกิจของหน่วยงาน 2.3 ทบทวนขั้นตอนการดำเนินงานให้มีความทันสมัย สอดคล้องกับการดำเนินงานในปัจจุบัน 2.4 ยกระดับการให้บริการ ให้อยู่ในรูปของบริการออนไลน์</p>
		<p>3. สนับสนุนการยกระดับคุณภาพการให้บริการ ในรูปแบบที่หลากหลาย</p>	

ประเด็นยุทธศาสตร์ ที่ 2 ส่งเสริมการพัฒนางานการให้บริการของหน่วยงานที่มีประสิทธิภาพ						
เป้าประสงค์เชิงยุทธศาสตร์	ตัวชี้วัดกลยุทธ์	ค่าเป้าหมาย				
		2564	2565	2566	2567	2568
ระบบการให้บริการของหน่วยงาน มีความถูกต้อง รวดเร็ว ได้มาตรฐาน สร้างความพึงพอใจให้แก่ผู้รับบริการ	1. ร้อยละของงานตามพันธกิจที่มีการทบทวน/ปรับปรุงกระบวนการงาน	90	95	95	100	100
	2. ระดับคะแนนความสำเร็จของร้อยละ เฉลี่ยถ่วงน้ำหนักในการรักษามาตรฐานระยะเวลาการให้บริการ	85	90	95	100	100
	3. จำนวนช่องทางการสื่อสาร และประชาสัมพันธ์ที่สามารถเข้าถึงกลุ่มเป้าหมาย	2	3	3	4	4
	4. จำนวนระบบสารสนเทศที่สนับสนุนการให้บริการผ่านระบบออนไลน์ (นับระบบงานที่มีการพัฒนาขึ้นใหม่หรือปรับปรุง ในปีนั้นๆ)	2	4	6	8	10

ประเด็นยุทธศาสตร์ ที่ 3 ส่งเสริมการบริหารจัดการที่ได้มาตรฐานและเป็นไปตามหลักเกณฑ์และวิธีการบริหารกิจการบ้านเมืองที่ดี

เป้าประสงค์เชิงยุทธศาสตร์	ตัวชี้วัดเป้าประสงค์	กลยุทธ์	มาตรการดำเนินการ
1. การบริหารงานของหน่วยงาน มีความโปร่งใส ได้มาตรฐาน โดยยึดหลักธรรมาภิบาล	1. ผลประเมินการบริหารงานของผู้บริหารตามหลักธรรมาภิบาล (ใช้ผลการประเมินจากคณะกรรมการติดตามฯ)	1. บริหารจัดการเชิงรุก โดยยึดหลักธรรมาภิบาล 2. สร้างความเชื่อมั่นในการประกันคุณภาพของหน่วยงาน	1. จัดทำแผนบริหารความเสี่ยงของหน่วยงานให้สอดคล้องและสนับสนุนการดำเนินงานของมหาวิทยาลัย 2. ลดการให้ทรัพยากรสิ้นเปลือง โดยนำเทคโนโลยีสารสนเทศเข้ามาสนับสนุนการปฏิบัติงานของบุคลากร 3. บริหารงบประมาณให้เป็นไปตามแผนงบประมาณที่ได้รับจัดสรร มุ่งเน้นผลงาน และมีความโปร่งใส 4. กระจายอำนาจไปสู่บุคลากรทุกส่วนงานภายใน 1. สร้างความเชื่อมั่นในการประกันคุณภาพของหน่วยงาน 1.1 พัฒนากลไกการประกันคุณภาพ ให้ได้มาตรฐาน และมีกระบวนการประเมินที่มีประสิทธิภาพ 1.2 ค้นหาแนวปฏิบัติที่ดี ด้านการประกันคุณภาพของหน่วยงาน 1.3 สร้างเครือข่ายความร่วมมือด้านการประกันคุณภาพ กับหน่วยงานทั้งภายในและภายนอกมหาวิทยาลัย
2. บุคลากรมีความพร้อม มีสมรรถนะทักษะใหม่ และมีความสามารถในการปฏิบัติงาน สอดคล้องกับนโยบาย Thailand 4.0 สู่การเป็น Smart Organization	2. ระดับความสำเร็จของการดำเนินงานตามแผนพัฒนาบุคลากร	1. ส่งเสริมการพัฒนาบุคลากรเพื่อการพัฒนาสมรรถนะหลักและทักษะอื่นที่สนใจให้สูงขึ้น	1. สร้างบรรยากาศแห่งการเรียนรู้ภายในองค์กร ในรูปการจัดการความรู้ การแลกเปลี่ยนเรียนรู้ เพื่อพัฒนาคุณภาพงาน และผลการดำเนินงานที่มีประสิทธิภาพ 2. พัฒนาระบบสารสนเทศสนับสนุนการปฏิบัติงานของบุคลากร 3. ส่งเสริมการจัดทำวิจัยของบุคลากรภายในหน่วยงาน 4. ส่งเสริมการนำเทคโนโลยีมาใช้ในการปฏิบัติงาน

เป้าประสงค์เชิงยุทธศาสตร์	ตัวชี้วัดเป้าประสงค์	กลยุทธ์	มาตรการดำเนินการ
2. บุคลากรมีความพร้อม มีสมรรถนะ ทักษะใหม่ และมีความสามารถในการปฏิบัติงาน สอดคล้องกับนโยบาย Thailand 4.0 สู่การเป็น Smart Organization (ต่อ)	2. ระดับความสำเร็จของการดำเนินงานตามแผนพัฒนาบุคลากร	2. ส่งเสริมการนำเทคโนโลยีมาใช้ในการปฏิบัติงาน	5. อบรมให้บุคลากรภายในหน่วยงาน แสดงออกถึงพฤติกรรมการให้บริการ ที่มุ่งเน้นสร้างความพึงพอใจ ตอบสนองความต้องการของผู้รับบริการอย่างรวดเร็ว และมีทัศนคติที่ดีในการให้บริการ 6. พัฒนาทักษะด้านการให้บริการให้แก่บุคลากร

เป้าประสงค์เชิงยุทธศาสตร์	ตัวชี้วัดกลยุทธ์	ค่าเป้าหมาย				
		2564	2565	2566	2567	2568
1. การบริหารงานของหน่วยงาน มีความโปร่งใส ได้มาตรฐาน โดยยึดหลักธรรมาภิบาล	1. ระดับความสำเร็จการดำเนิน งานตามแผนปฏิบัติราชการ	85	90	95	100	100
	2. ร้อยละความสำเร็จของการเบิกจ่ายงบประมาณรายไตรมาส	80	85	90	95	95
	3. ระดับคะแนนความสำเร็จของการจัดการความเสี่ยง	80	85	90	95	100
	4. ผลการประเมินคุณภาพการศึกษาภายใน ของหน่วยงาน สันับสนุน	4.5	4.7	4.7	4.8	4.8
2. บุคลากรมีความพร้อม มีสมรรถนะ ทักษะใหม่ และมีความสามารถในการปฏิบัติงาน สอดคล้องกับนโยบาย Thailand 4.0 สู่การเป็น Smart Organization	1. ร้อยละของบุคลากรที่ได้รับการพัฒนาสมรรถนะ	100	100	100	100	100
	2. ร้อยละของงานตามโครงสร้างที่มีคู่มือปฏิบัติงาน	95	96	98	100	100
	3. จำนวนบุคลากรที่ได้รับการพัฒนาสมรรถนะที่สอดคล้องกับสายงาน	100	100	100	100	100
	4. จำนวนระบบสารสนเทศสนับสนุนการปฏิบัติงานของบุคลากรที่ได้รับการพัฒนา	2	4	5	6	6

บทที่ 5 การนำแผนไปสู่การปฏิบัติ

สำนักส่งเสริมวิชาการและงานทะเบียน ได้กำหนดตัวชี้วัดในแผนยุทธศาสตร์ ประจำปีงบประมาณ พ.ศ. 2564-2568 (ปรับปรุง 2564) ให้ครอบคลุม ตามพันธกิจของหน่วยงาน เพื่อให้แผนปฏิบัติราชการประจำปี เป็นแนวทางให้ผู้บริหารและบุคลากรทุกระดับได้เข้าใจทิศทางการนำแผนไปสู่การปฏิบัติ การกำกับติดตาม ตรวจสอบ และการประเมินผลการปฏิบัติงาน ให้ได้ผลลัพธ์เป็นไปตามเป้าหมายและตัวชี้วัดที่ได้กำหนด

สำหรับตัวชี้วัดตามแผนปฏิบัติการประจำปีงบประมาณ พ.ศ. 2565 ได้มีการทบทวนปรับปรุงรายละเอียดของแผน และตัวชี้วัดภายในแผนให้สอดคล้องกับยุทธศาสตร์มหาวิทยาลัยราชภัฏนครสวรรค์ ระยะ 20 ปี พ.ศ. 2561-2579 (ระยะที่ 1 พ.ศ. 2561-2564) ประกอบกับหน่วยงานดำเนินการทบทวนพันธกิจตามบริบทให้สอดคล้องกับสภาพการณ์ปัจจุบัน จึงกำหนดตัวชี้วัดการดำเนินงานขึ้นใหม่ ประกอบด้วยตัวชี้วัดการประกันคุณภาพภายใน การปฏิบัติราชการตามคำรับรองการปฏิบัติราชการ และตัวชี้วัดที่เป็นอัตลักษณ์ที่แสดงจุดเน้นและ จุดเด่นของหน่วยงาน ซึ่งมีตัวชี้วัดรวมทั้งสิ้น 23 ตัวชี้วัด มีรายละเอียดของการนำตัวชี้วัดไปสู่การปฏิบัติ และมอบหมายผู้รับผิดชอบ ดังนี้

ผู้กำกับดูแลตัวชี้วัด และผู้รับผิดชอบดำเนินการ / ผู้จัดเก็บข้อมูล

ประเด็นยุทธศาสตร์ ที่ 1 ส่งเสริมการจัดการศึกษาทั้งระดับปริญญาตรีและระดับบัณฑิตศึกษา			
เป้าประสงค์เชิงยุทธศาสตร์ : 1. มีหลักสูตรที่สอดคล้องกับทิศทาง การพัฒนาประเทศและเป็นไปตามเกณฑ์มาตรฐานหลักสูตรระดับอุดมศึกษาแห่งชาติ 2. การจัดการศึกษาของมหาวิทยาลัย มีมาตรฐานเป็นที่ยอมรับในระดับชาติและนานาชาติ			
ตัวชี้วัดเป้าประสงค์	กลยุทธ์	ตัวชี้วัดกลยุทธ์	ผู้รับผิดชอบดำเนินการ
1. ร้อยละของหลักสูตรที่ผ่านเกณฑ์มาตรฐานหลักสูตรระดับอุดมศึกษาแห่งชาติ	1. ส่งเสริมการพัฒนา/ปรับปรุงหลักสูตร ให้มีการดำเนินงานเป็นไปตามเกณฑ์มาตรฐานหลักสูตรระดับอุดมศึกษาแห่งชาติ	1. จำนวนหลักสูตรที่สอดคล้องกับนโยบายการ กู้ยืมเพื่อการศึกษาตาม 10 อุตสาหกรรมเป้าหมาย	กลุ่มงานส่งเสริมวิชาการ

ประเด็นยุทธศาสตร์ ที่ 1 ส่งเสริมการจัดการศึกษาทั้งระดับปริญญาตรีและระดับบัณฑิตศึกษา			
เป้าประสงค์เชิงยุทธศาสตร์ : 1. มีหลักสูตรที่สอดคล้องกับทิศทาง การพัฒนาประเทศและเป็นไปตามเกณฑ์มาตรฐานหลักสูตรระดับอุดมศึกษาแห่งชาติ 2. การจัดการศึกษาของมหาวิทยาลัย มีมาตรฐานเป็นที่ยอมรับในระดับชาติและนานาชาติ			
ตัวชี้วัดเป้าประสงค์	กลยุทธ์	ตัวชี้วัดกลยุทธ์	ผู้รับผิดชอบดำเนินการ
2. จำนวนของหลักสูตรใหม่ที่สอดคล้องกับทิศทาง การพัฒนาประเทศ	2. การพัฒนาหลักสูตรใหม่แบบพลิก โฉม มหาวิทยาลัย เพื่อสร้างทางเลือกของชุมชนท้องถิ่น ตอบสนองต่อการพัฒนาประเทศ และการเปลี่ยนแปลงของสังคมโลก	2. จำนวนหลักสูตรใหม่ที่สอดคล้องกับตลาดแรงงานและการเปลี่ยนแปลงของสังคมจากความร่วมมือกับองค์กรทั้งภาครัฐและเอกชน ทั้งในและต่างประเทศ (กรรมการบริหารสำนักฯ ทบทวนแผนฯ เมื่อวันที่ 18 กันยายน 2564)	กลุ่มงานส่งเสริมวิชาการ
3. ร้อยละของหลักสูตรที่มีการจัดการเรียนการสอน โดยเน้นให้ผู้เรียนสามารถเรียนรู้จากการปฏิบัติงานจริง (ตัวชี้วัดตามแผนยุทธศาสตร์ของมหาวิทยาลัย)	3. สร้างและบูรณาการระบบการเรียนรู้เชิงประสบการณ์ และการแก้ปัญหาตามสภาพจริง 4. พัฒนาคุณภาพการจัดการเรียนการสอน และการฝึกประสบการณ์วิชาชีพที่ได้มาตรฐาน (ตัวชี้วัดที่ 3-6 ค่าเป้าหมายตามแผนยุทธศาสตร์ การจัดการเรียนการสอนแบบบูรณาการกับการทำงาน)	3. จำนวนกิจกรรมกับภาคีเครือข่ายความร่วมมือกับภาครัฐและเอกชนในการจัดการเรียนการสอน ทั้งในและ/หรือต่างประเทศ (กรรมการบริหาร สำนักฯ ทบทวนแผนฯ เมื่อวันที่ 18 กันยายน 2564 (ประชุมออนไลน์) จากเดิม 15 แห่ง	กลุ่มงานส่งเสริมวิชาการ
		4. จำนวนโครงการ (กิจกรรม) เพื่อส่งเสริมการจัดสหกิจศึกษาและการศึกษาเชิงบูรณาการกับการทำงาน	กลุ่มงานส่งเสริมวิชาการ
		5. ร้อยละการเพิ่มขึ้นของอาจารย์ที่ได้รับการฝึกอบรมเป็นอาจารย์นิเทศสหกิจ /การฝึกประสบการณ์วิชาชีพ/วิชาชีพครู (เทียบกับอาจารย์ทั้งหมด)	กลุ่มงานส่งเสริมวิชาการ
		6. จำนวนผลงานหรือนวัตกรรมของนักศึกษาตามแผนการเรียนแบบบูรณาการร่วมกับการทำงาน การฝึกประสบการณ์วิชาชีพ /การฝึกประสบการณ์วิชาชีพครู	กลุ่มงานส่งเสริมวิชาการ

ประเด็นยุทธศาสตร์ ที่ 1 ส่งเสริมการจัดการศึกษาทั้งระดับปริญญาตรีและระดับบัณฑิตศึกษา			
เป้าประสงค์เชิงยุทธศาสตร์ : 1. มีหลักสูตรที่สอดคล้องกับทิศทาง การพัฒนาประเทศและเป็นไปตามเกณฑ์มาตรฐานหลักสูตรระดับอุดมศึกษาแห่งชาติ 2. การจัดการศึกษาของมหาวิทยาลัย มีมาตรฐานเป็นที่ยอมรับในระดับชาติและนานาชาติ			
ตัวชี้วัดเป้าประสงค์	กลยุทธ์	ตัวชี้วัดกลยุทธ์	ผู้รับผิดชอบดำเนินการ
	5. พัฒนาคณาจารย์ให้มีสมรรถนะที่ตอบสนองต่อการพัฒนาประเทศและได้มาตรฐานสากล (กลยุทธ์ตามแผนยุทธศาสตร์ของมหาวิทยาลัย)	7. ร้อยละของอาจารย์ที่ได้รับตำแหน่งทางวิชาการ (อาจารย์ : ผศ. : รศ.) (กรรมการบริหารสำนักฯ ทบทวนแผนฯ เมื่อวันที่ 18 กันยายน 2564 (ประชุมออนไลน์) จากเดิม 5 : 3 : 2)	กลุ่มงานบริหารสำนักงานฯ และกองการเจ้าหน้าที่ สำนักงานอธิการบดี
4. ร้อยละของผู้เข้าเรียนในระดับอุดมศึกษาเพิ่มขึ้น (ตัวชี้วัดกลยุทธ์ระดับมหาวิทยาลัย)	6. สร้างโอกาสทางการศึกษา ให้แก่นักเรียน นักศึกษา และพัฒนากลไกกระบวนการรับนักศึกษาใหม่ (กลยุทธ์ระดับมหาวิทยาลัย)	8. ร้อยละของหลักสูตรที่มีจำนวนนักศึกษาใหม่เป็นไปตามแผนการรับสมัคร ไม่ต่ำกว่าร้อยละ 70 ของจำนวนที่เปิดรับในแต่ละปี	กลุ่มงานบริหาร สำนักงาน/ กลุ่มงาน ทะเบียนและประมวลผล
		9. จำนวนโรงเรียน สถานศึกษา ทั้งภาครัฐและเอกชนที่เข้าร่วมเป็นเครือข่ายความร่วมมือด้านวิชาการ การประชาสัมพันธ์หลักสูตร	กลุ่มงานบริหาร สำนักงาน/ กลุ่มงาน ทะเบียนและประมวลผล
	7. ปรับปรุงและพัฒนาช่องทางการสื่อสารการประชาสัมพันธ์ และการสร้างเครือข่ายความร่วมมือ	10. จำนวนระบบสารสนเทศที่สนับสนุนการสื่อสาร การประชาสัมพันธ์ และการสร้างเครือข่ายความร่วมมือ	กลุ่มงานทะเบียนและประมวลผล

ประเด็นยุทธศาสตร์ ที่ 2 ส่งเสริมการพัฒนางานการให้บริการของหน่วยงานที่มีประสิทธิภาพ			
เป้าประสงค์เชิงยุทธศาสตร์ : 1.ระบบการให้บริการของหน่วยงาน มีความถูกต้อง รวดเร็ว ได้มาตรฐาน สร้างความพึงพอใจให้แก่ผู้รับบริการ			
ตัวชี้วัดเป้าประสงค์	กลยุทธ์	ตัวชี้วัดกลยุทธ์	ผู้รับผิดชอบดำเนินการ
1. ระดับความพึงพอใจผู้รับบริการที่มีต่อการให้บริการของหน่วยงาน	1. ส่งเสริมการพัฒนางานให้เป็น Smart Organization	1. ร้อยละของงานตามพันธกิจที่มีการทบทวน/ปรับปรุงกระบวนการงาน	ทุกกลุ่มงาน
		2. ระดับคะแนนความสำเร็จของร้อยละ เฉลี่ยถ่วงน้ำหนักในการรักษามาตรฐานระยะเวลาการให้บริการ	กลุ่มงานทะเบียนและประมวลผล
2. ระดับความพึงพอใจของผู้ใช้สารสนเทศของหน่วยงาน	2. สร้างเครือข่ายความร่วมมือกับหน่วยงานภายในและภายนอกมหาวิทยาลัย เพื่อการพัฒนาสารสนเทศของหน่วยงาน	3. จำนวนช่องทางการสื่อสาร และประชาสัมพันธ์ที่สามารถเข้าถึงกลุ่มเป้าหมาย	กลุ่มงานทะเบียนและประมวลผล
	3. สนับสนุนการยกระดับคุณภาพการให้บริการ ในรูปแบบที่หลากหลาย	4. จำนวนระบบสารสนเทศที่สนับสนุนการให้บริการผ่านระบบออนไลน์ (ใช้ตอบอ้างอิง ITA และกรรมการติดตามฯ) (นับระบบงานที่มีการพัฒนาขึ้นใหม่ หรือปรับปรุง ในปีนั้นๆ)	กลุ่มงานทะเบียนและประมวลผล

ประเด็นยุทธศาสตร์ ที่ 3 ส่งเสริมการบริหารจัดการที่ได้มาตรฐานและเป็นไปตามหลักเกณฑ์และวิธีการบริหารกิจการบ้านเมืองที่ดี			
เป้าประสงค์เชิงยุทธศาสตร์ : 1. การบริหารงานของหน่วยงาน มีความโปร่งใส ได้มาตรฐาน โดยยึดหลักธรรมาภิบาล			
ตัวชี้วัดเป้าประสงค์	กลยุทธ์	ตัวชี้วัดกลยุทธ์	ผู้รับผิดชอบดำเนินการ
1. ผลประเมินการบริหารงานของผู้บริหารตามหลักธรรมาภิบาล (ใช้ผลการประเมินจากคณะกรรมการติดตามฯ) 2. ระดับความสำเร็จการดำเนินงานตามแผนปฏิบัติราชการ	1. บริหารจัดการเชิงรุก โดยยึดหลักธรรมาภิบาล	1. ร้อยละความสำเร็จการดำเนินงานตามแผนปฏิบัติราชการ	กลุ่มงานบริหารสำนักงาน
		2. ร้อยละความสำเร็จของการเบิกจ่ายงบประมาณภาพรวม	กลุ่มงานบริหารสำนักงาน
		3. ระดับคะแนนความสำเร็จของการจัดการความเสี่ยง	กลุ่มงานบริหารสำนักงาน
	2. สร้างความเชื่อมั่นในการประกันคุณภาพของหน่วยงาน	4. ผลการประเมินคุณภาพการศึกษาภายใน ของหน่วยงานสนับสนุน	กลุ่มงานบริหารสำนักงาน
3. ระดับความสำเร็จของการดำเนินงานตามแผนพัฒนาบุคลากร	1. ส่งเสริมการพัฒนาบุคลากรเพื่อการพัฒนาสมรรถนะหลักและทักษะอื่นที่สนใจให้สูงขึ้น	1. ร้อยละของบุคลากรที่ได้รับการพัฒนาสมรรถนะ	กลุ่มงานบริหารสำนักงาน
		2. ร้อยละของงานตามโครงสร้างที่มีคู่มือปฏิบัติงาน	กลุ่มงานบริหารสำนักงาน
		3. จำนวนบุคลากรที่ได้รับการพัฒนาสมรรถนะที่สอดคล้องกับสายงาน	กลุ่มงานบริหารสำนักงาน
	2. ส่งเสริมการนำเทคโนโลยีมาใช้ในการปฏิบัติงาน	4. จำนวนระบบสารสนเทศสนับสนุนการปฏิบัติงานของบุคลากรที่ได้รับการพัฒนา	กลุ่มงานทะเบียนและประมวลผล

ระบบและกลไกการนำไปสู่การปฏิบัติ

1. สำนักส่งเสริมวิชาการและงานทะเบียน จัดทำแผนปฏิบัติการประจำปีงบประมาณ คู่มือการประกันคุณภาพภายใน และคำรับรองการปฏิบัติราชการ ประจำปีงบประมาณ

2. ถ่ายทอดแนวทางการดำเนินงานตามแผนปฏิบัติการประจำปี ไปยังบุคลากรภายในหน่วยงาน เพื่อนำไปเป็นแนวทางในการปฏิบัติงาน

3. การจัดทำงบประมาณรายจ่าย ประจำปีงบประมาณ ประเภทเงินแผ่นดิน และเงินรายได้

4. พัฒนาศักยภาพการปฏิบัติงานของบุคลากรภายในหน่วยงาน เพื่อเพิ่มระดับคุณภาพของการดำเนินงานตามแผนปฏิบัติการประจำปีงบประมาณ

5. การวางแผนและบริหารโครงการสำนักส่งเสริมวิชาการและงานทะเบียน ให้บรรลุเป้าหมายตามตัวชี้วัดและตัวบ่งชี้ ตามกระบวนการและขั้นตอน ดังนี้

5.1 ทบทวน/ตรวจสอบผลการดำเนินโครงการที่ผ่านมา

5.2 ต่อยอดโครงการเดิม/ริเริ่มโครงการใหม่และวิเคราะห์เบื้องต้น

5.3 วิเคราะห์และวางแผนรายละเอียดโครงการ

5.4 วิเคราะห์และจัดทำคำของบประมาณ

5.5 ติดตามความก้าวหน้าของการดำเนินโครงการ

5.6 ประเมินผลการใช้งาน และการติดตาม/ปรับปรุง/แก้ไข

6. นำยุทธศาสตร์แปลงไปสู่การจัดทำแผนปฏิบัติการด้านต่าง ๆ โดยมุ่งเน้นให้มีความเชื่อมโยงสอดคล้องของแผนปฏิบัติการกับแผนยุทธศาสตร์ ได้แก่

6.1 ความเชื่อมโยงระหว่างแผนยุทธศาสตร์ 5 ปี กับแผนปฏิบัติการประจำปี

6.2 ความเชื่อมโยงระหว่างแผนยุทธศาสตร์ 5 ปี กับแผนกลยุทธ์ทางการเงิน

6.3 ความเชื่อมโยงระหว่างแผนยุทธศาสตร์ 5 ปี กับแผนพัฒนาบุคลากรประจำปี

6.4 ความเชื่อมโยงระหว่างแผนยุทธศาสตร์ 5 ปี กับแผนบริหารความเสี่ยง

การติดตาม ตรวจสอบ และประเมินผล

การติดตามความคืบหน้าตามแผนปฏิบัติการและแผนงบประมาณ เป็นส่วนหนึ่งของการควบคุมการดำเนินงานตามโครงการ ให้บรรลุเป้าหมายตามที่กำหนดไว้ โดยการติดตามควรดำเนินงานอย่างต่อเนื่องเพื่อให้สามารถแก้ไขปัญหาได้อย่างทันท่วงที และเพื่อให้การปฏิบัติงานสำเร็จได้ตามแผนปฏิบัติการตามกระบวนการติดตาม ดังนี้

1. ติดตามผลการดำเนินงานที่ได้ปฏิบัติจริง ณ เวลา ปัจจุบัน เปรียบเทียบกับแผนปฏิบัติการที่กำหนดไว้
2. ติดตามโครงการเร่งด่วนที่ต้องดำเนินงานให้แล้วเสร็จทันเวลา
3. ทบทวน/ปรับเปลี่ยนการดำเนินงานตามปัญหา/อุปสรรคการใช้งบประมาณในรอบระยะเวลา 6 เดือน และ 12 เดือน
4. ติดตาม ตรวจสอบ และประเมินผลงานประจำปีและรายงานการประเมินผลการดำเนินการในรูปแบบต่างๆ ดังนี้
 - 4.1 รายงานผลการปฏิบัติงานตามคำรับรองการปฏิบัติราชการ (ก.พ.ร.)
 - 4.2 รายงานประเมินตนเอง (SAR) ตามคู่มือการประกันคุณภาพภายใน
 - 4.3 รายงานประจำปี
 - 4.4 รายงานการเบิก – จ่ายงบประมาณประจำปีงบประมาณ
 - 4.5 รายงานวิเคราะห์โครงการ ตามแผนปฏิบัติราชการประจำปี
 - 4.6 รายงานระดับความพึงพอใจของผู้บริการ
 - 4.7 รายงานสถานะทางการเงินของหน่วยงาน ผ่านการประชุมคณะกรรมการบริหารสำนักฯ รอบ 6 เดือน และ 12 เดือน และคณะกรรมการบริหาร

มหาวิทยาลัยราชภัฏนครสวรรค์

5. ประเมินผลการดำเนินงานเพื่อปรับปรุง/แก้ไขโดยการ
 - 5.1 ประเมินผลผลิตและกระบวนการบริหารจัดการผลผลิต
 - 5.2 ประเมินผลลัพธ์และความพึงพอใจของกลุ่มเป้าหมาย
 - 5.3 ติดตามผลกระทบ/การเปลี่ยนแปลงที่เกิดขึ้นทั้งทางบวกและลบ
 - 5.4 สรุปปัญหาที่เกิดขึ้นจากการใช้งาน แนวทางการแก้ไขในปีงบประมาณต่อไป